



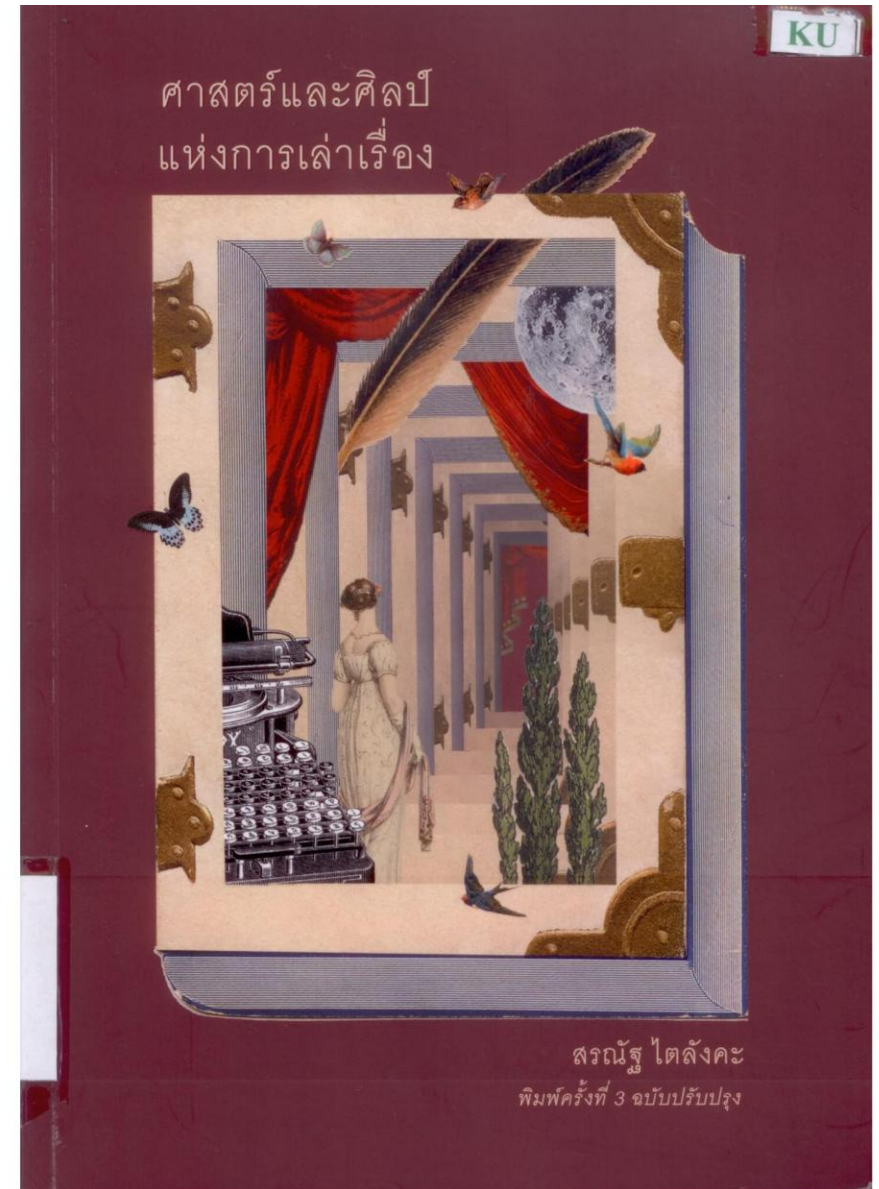
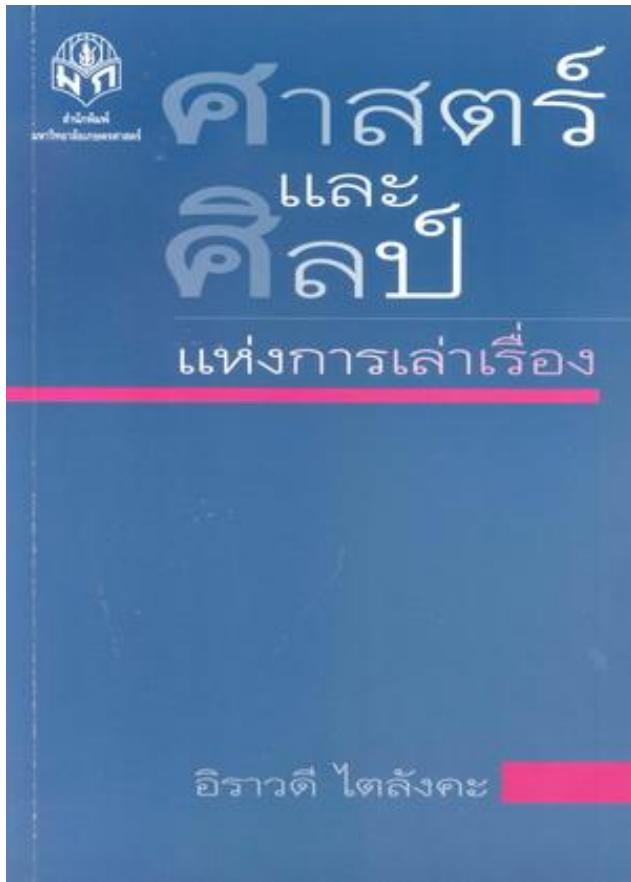
องค์ประกอบของ เรื่องเล่าเชิงจินตนาการ



วิชาการวรรณกรรมไทยร่วมสมัย

THG2303

แนะนำหนังสืออ่านเพิ่มเติมเกี่ยวกับ
การเล่าเรื่อง
ศาสตร์และศิลป์แห่งการเล่าเรื่อง
ของ สรณัฐ ไตลังคะ

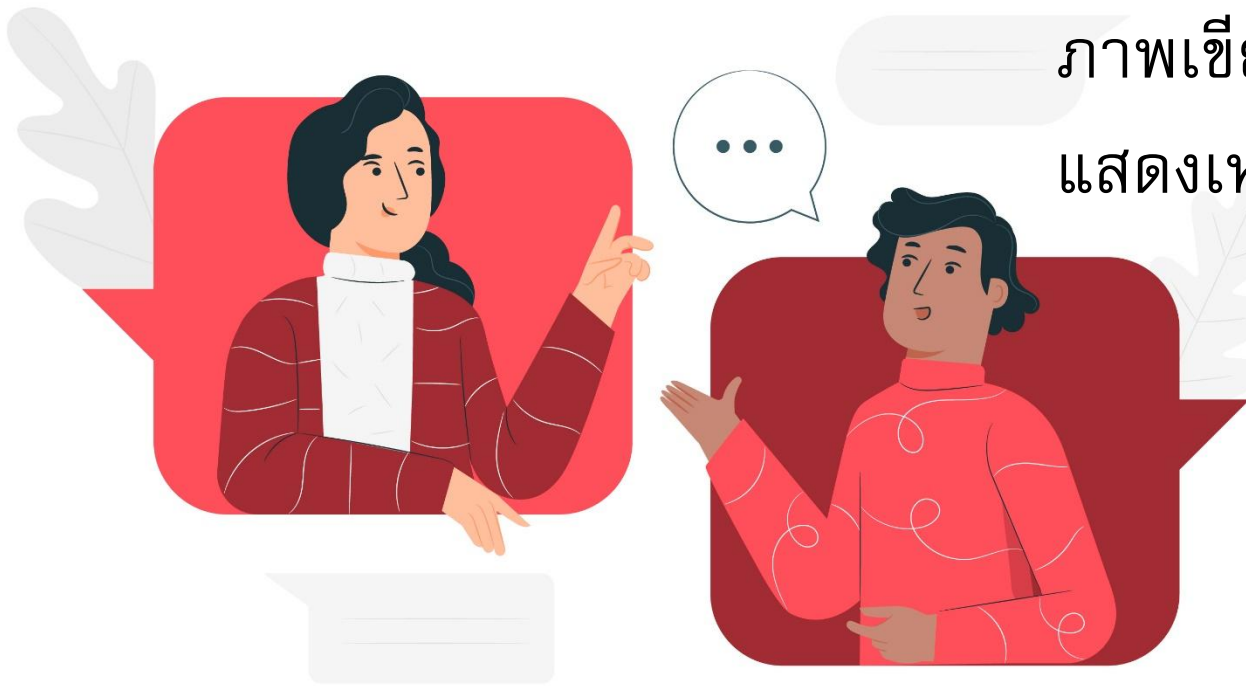


??? เรื่องเล่า คืออะไร ???



“เรื่องเล่า” แปลมาจากคำภาษาอังกฤษว่า “narrative” ฌ็อง ฟร็องซัวส์ เล็ยวตาร์ด นักทฤษฎีหลังสมัยใหม่มีความเห็นว่า เรื่องเล่าเป็น “ความรู้” ลักษณะหนึ่ง กล่าวคือ เป็นความรู้ที่สื่อสารกันในสังคม ดังนั้นการสร้างเรื่องเล่าจึงเป็นการส่งผ่านความรู้และส่งผลให้เกิดพฤติกรรมตามมาได้ เช่น เนื้อหาניתานมีความสัมพันธ์กับวิถีปฏิบัติของคนในสังคม

คำว่า **เรื่องเล่า** คือ เหตุการณ์สมมุติที่ร้อยเรียง เป็นเรื่องราว ซึ่งอาจจะสื่อได้ทั้งในแง่ของตัวอักษร เสียง ภาพ ดังนั้น คำว่าเรื่องเล่าจึงกินความไปถึง นิทานที่เล่าแบบมุขปาฐะ กวีนิพนธ์ บทเหิงคดี ภาพเขียน ภาพยนตร์ การ์ตูน ตรายืดที่สื่อเหล่านี้ แสดงเหตุการณ์ที่ร้อยเป็นเรื่องราว



นักศึกษาคิดว่างาน
ประเภทใดเป็นเรื่องเล่า
ได้บ้าง

ในที่นี่จะศึกษาเรื่องเล่าตามองค์ประกอบของบันเทิงคดีเป็นหลัก ได้แก่

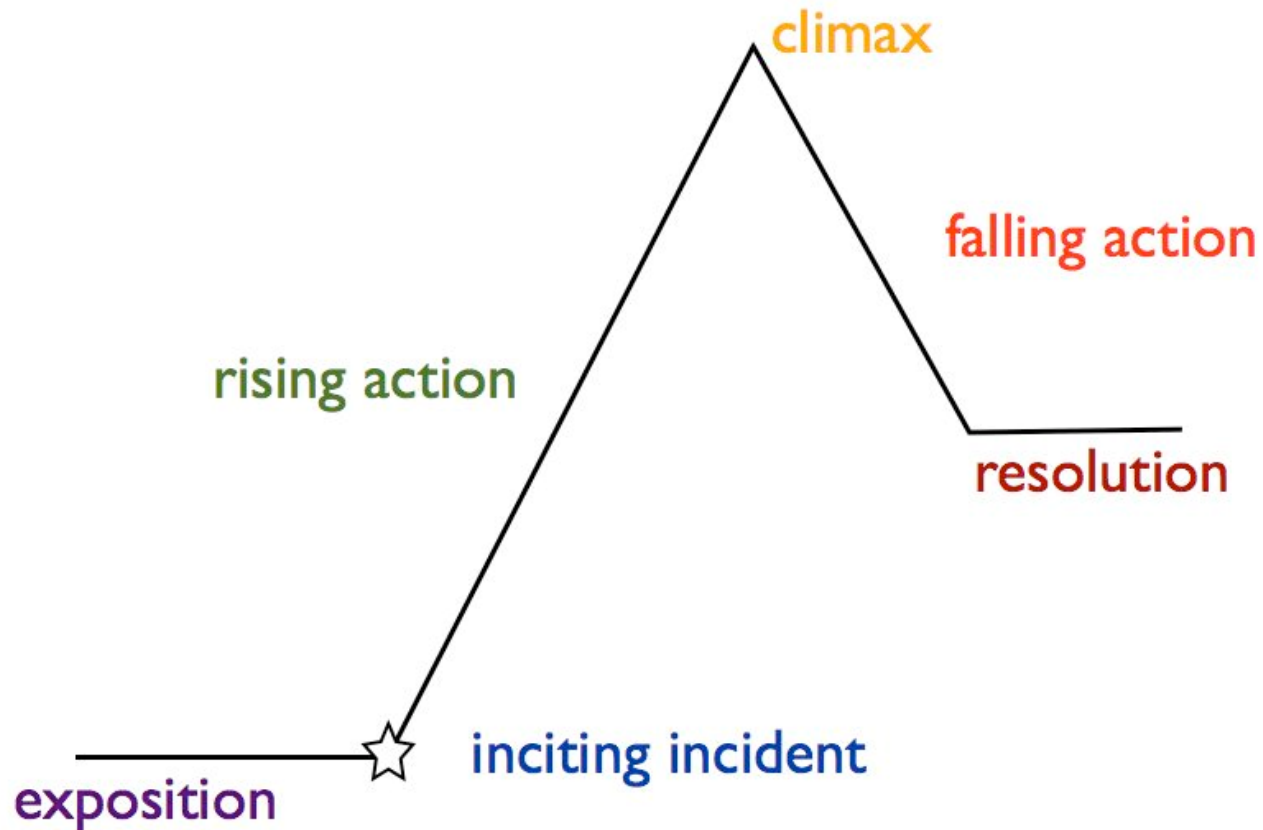




โครงเรื่อง (Plot)

โครงเรื่อง คือ กลวิธีที่ผู้แต่งจัดเหตุการณ์ในเรื่องเล่าอย่างเป็นรูปแบบ โดยคัดสรรเหตุการณ์ที่เหมาะสม มีความสัมพันธ์กันอย่างเป็นเหตุเป็นผล และเสริมเรื่องให้หน้าติดตามยิ่งขึ้นด้วยการสร้างความขัดแย้งต่าง ๆ ให้เกิดขึ้น ความขัดแย้งเหล่านี้ที่นำโครงเรื่องไปสู่จุดสนใจสูงสุดของเรื่อง (climax)

freytag's pyramid



ที่มา <https://writers.com/freytags-pyramid>

In Technique of the Drama (1863), Gustav Freytag

Exposition การเปิดเรื่อง

Rising action พัฒนาการของความขัดแย้ง

Climax จุดสุดยอด, จุดแตกหัก

Falling action พัฒนาการของความคลี่คลาย

Resolution (denouement) การคลี่คลาย

เนื้อเรื่อง (story) คือ การเล่าเหตุการณ์ต่างๆ ในช่วงเวลาหนึ่ง ส่วนโครงเรื่อง (plot) คือ เล่าเหตุการณ์ต่างๆ โดยเน้นความสัมพันธ์ของเหตุการณ์ด้วยเหตุผล

“พระราชาสวรรคต แล้วพระราชินีก็สวรรคต”
(เนื้อเรื่อง)

“พระราชาสวรรคต หลังจากนั้นพระราชินีก็สวรรคตด้วยความโศกเศร้าถึงพระราชา” (โครงเรื่อง)

ความโศกเศร้าของพระราชินีที่ทรงคิดถึงพระสวามีเป็นเหตุให้พระนางสวรรคต



ความขัดแย้งหรือปมปัญหา (conflict)



แบ่งเป็น ความขัดแย้งภายนอก และ
ความขัดแย้งภายใน

ความขัดแย้งภายนอก แบ่งเป็น

1. ความขัดแย้งระหว่างบุคคล
2. ความขัดแย้งระหว่างคนกับสิ่งแวดล้อม

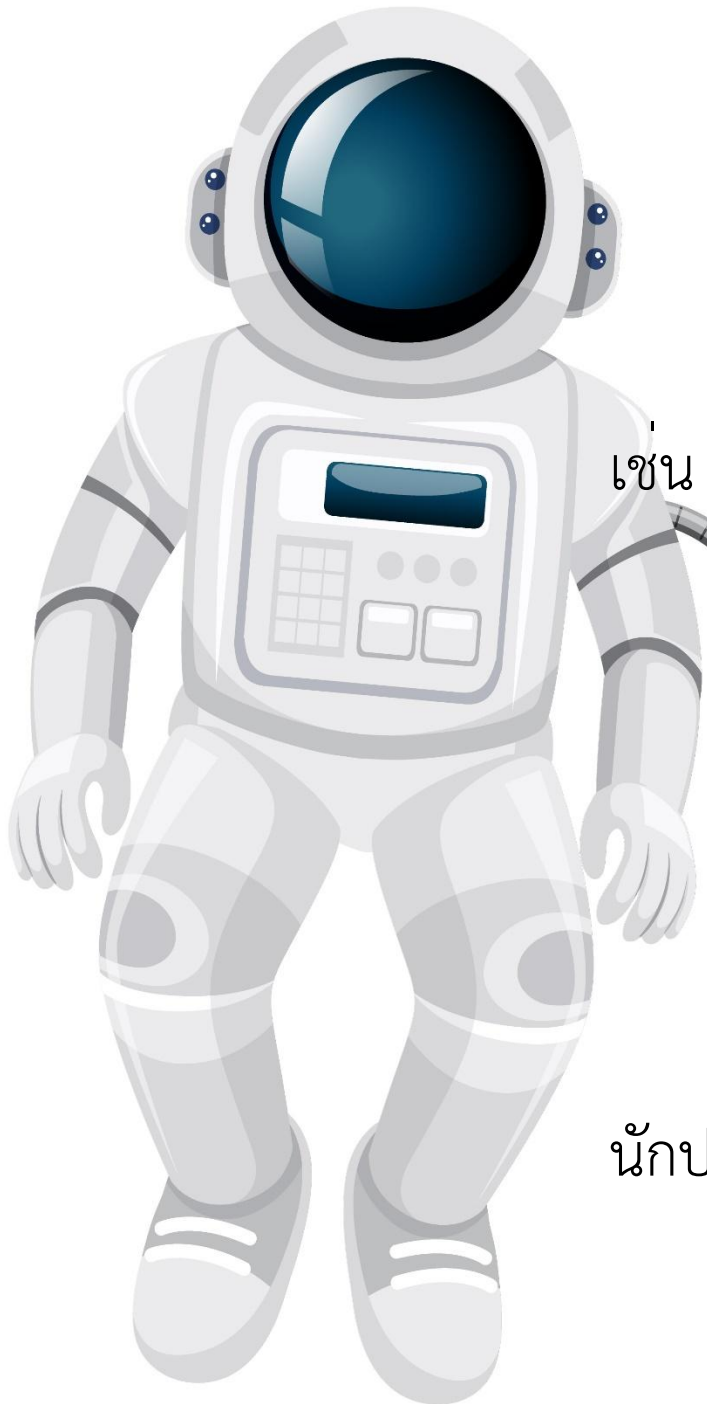
อาจจะเป็นธรรมชาติ วัฒนธรรม ประเพณี หรือ
อะไรที่อยู่แวดล้อมตัวละครนั้น ๆ



ความขัดแย้งหรือปมปัญหา (conflict) (ต่อ)

ความขัดแย้งภายใน คือ ความขัดแย้งที่เกิดขึ้นในจิตใจ ความคิดของตัวละคร เช่น ความขัดแย้งภายในใจของนางพิมหรือนางวันทองที่พระพันวษาให้นางตัดสินใจว่าจะอยู่กับขุนแผน ขุนช้าง หรือพลายงาม





ตัวละคร (Character)

คือ กลุ่มคนในเรื่องเล่าที่ผู้แต่งสร้างขึ้น อาจเป็นตัวละครที่ไม่ใช่มนุษย์ก็ได้ เช่น สัตว์ หุ่นยนต์ สิ่งมีชีวิตจากนอกโลก แต่ผู้แต่งก็ให้แสดงพฤติกรรมของคน

ประเภทของตัวละคร

1. ตัวละครเอก เช่น พระราม นางสีดา
2. ตัวละครปฏิกักษ์ เช่น ทศกัณฐ์
3. ตัวละครสนับสนุน เช่น พระลักษมณ์
4. ผู้เล่าเรื่อง (narrator) คือ คนที่ถ่ายทอดเรื่องราวมาสู่ผู้อ่าน ซึ่งอาจเป็นนักประพันธ์ หรือตัวละครในเรื่องก็ได้



คือ ความคิดเห็นที่เป็นแกนกลางของเรื่องเกี่ยวกับประเด็นต่าง ๆ ของมนุษย์ ได้แก่ มนุษยธรรม สังคม จริยธรรม และความสัมพันธ์ระหว่างมนุษย์กับสังคมโลก เช่น แนวคิดทำดีได้ดี ทำชั่วได้ชั่ว

ผู้อ่านจะต้องวิเคราะห์จากถ้อยคำในเรื่อง พฤติกรรมของตัวละคร และสัญลักษณ์ ที่ผู้แต่งสร้างสรรค์ไว้ในเรื่อง



ฉาก (Setting)

สถานที่

ระยะเวลา

สิ่งแวดล้อมและสังคมของตัวละคร

เช่น มารยาท ประเพณี ศิลธรรม

บรรยากาศในเรื่อง



มุมมอง (Point of View)

คือ กลวิธีเล่าเรื่องตามฐานะของผู้เล่าเรื่อง ที่สัมพันธ์กับเรื่องที่เล่า อีกนัยหนึ่งก็คือ เหตุการณ์ที่เกิดขึ้นถูกนำมาเล่า โดยทัศนะของใคร

มุมมองที่เป็นพื้นฐานของเรื่องเล่ามี 4 แบบ คือ

1. ผู้เล่าเรื่องรู้แจ้งเห็นจริงทุกอย่าง คือ ผู้แต่งเป็นผู้เล่าเรื่องอย่างอิสระ เล่าความคิดและความรู้สึกของตัวละครได้

2. การใช้บุรุษที่สามเป็นผู้เล่าเรื่อง คือ ผู้แต่งเลือกตัวละครตัวหนึ่งให้เป็นผู้เล่าเหตุการณ์เท่าที่ตัวละครรู้ ผู้เล่าเรื่องไม่สามารถรู้ความรู้สึกนึกคิดของตัวละครอื่น มักใช้สรรพนามบุรุษที่ 3 แทนตัวผู้เล่า เช่น เขา หล่อน

มุมมอง (Point of View) (ต่อ)

3. การใช้บุรุษที่หนึ่งเป็นผู้เล่าเรื่อง ผู้แต่งเลือกตัวละครในเรื่องเป็นผู้เล่า เป็นการเล่าประสบการณ์ตรงของตัวละคร ซึ่งรวมทั้งความรู้สึกนึกคิดของตัวละคร เป็นผู้เล่า มักใช้สรรพนามแทนตัวเองว่า ฉัน ข้าพเจ้า ผม

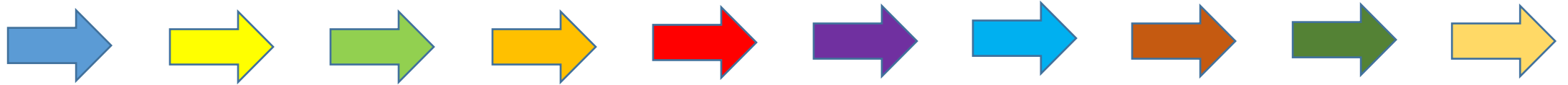
4. ผู้เล่าเรื่องเป็นผู้สังเกตการณ์ ผู้แต่งเป็นผู้เล่าเรื่องแต่ผู้แต่งจะไม่เข้าไปรับรู้ความรู้สึกนึกคิดของตัวละคร ผู้แต่งจะทำหน้าที่ถ่ายทอดสิ่งที่ตัวละครทำหรือพูด

ตัวอย่างมุมมองการเล่าเรื่อง (Point of View) (ต่อ)



เช่น เรื่องข้างหลังภาพ ผู้เล่าเรื่องคือนพพร หรือ “ข้าพเจ้า” เล่าเรื่องความรักของตนที่มีต่อ ม.ร.ว.กীরติที่เกิดขึ้นเมื่อประมาณหกปีก่อนที่ญี่ปุ่น แต่ “ปัจจุบัน” ของ “ข้าพเจ้า” นั้นเรียนจบจากญี่ปุ่นมาแล้ว และได้แต่งงานกับปรีดี ในเรื่องจะมีมุมมองของนพพร หรือ “ข้าพเจ้า” ทั้งในอดีตที่อยู่ญี่ปุ่น และอยู่ที่ประเทศไทยปะปนกัน เช่น ที่ญี่ปุ่น หลังจากที่นพพรจูบ ม.ร.ว.กীরติแล้ว เขารู้สึกสับสน

(ก) “ข้าพเจ้าเสียใจหรือเป็นสุขที่ได้กระทำไปเช่นนั้น ข้าพเจ้าอึดอัดใจหรือปลอดโปร่ง โล่งใจ
ที่ได้พรรณนาความรักออกไปให้หม่อมราชวงศ์กิริติทราบ ข้าพเจ้าตอบปัญหาเหล่านี้ให้เป็นที่
เด็ดขาดออกไปไม่ได้”



(ข) “ข้าพเจ้าอ่านจดหมายของเธอด้วยความรู้สึกอย่างปกติธรรมดาแน่ละ ข้าพเจ้าย่อมรู้สึก
กตัญญูในตัวเธอ ดุจว่าเธอเป็นพี่สาวของข้าพเจ้าคนหนึ่ง เธอเป็นผู้ให้คำแนะนำตักเตือนและ
คำปลุกใจที่มีค่ายิ่งแก่ข้าพเจ้าตลอดมา แต่ทว่าความรู้สึกที่ร้อนเป็นไฟได้มอดไปเสียแล้ว
เวลาได้พัดเอาความรู้สึกลุ่มรักในตัวเธอไปเสียจากข้าพเจ้า โดยที่ข้าพเจ้าไม่รู้สึกรู้สีกตัวเลย

ข้าพเจ้าไม่ได้สังเกตและเฉลียวใจว่าหม่อมราชวงศ์กิริติได้ซ่อนความรู้สึกลึกซึ้งซึ่งอะไร
มาบ้างในจดหมายฉบับนั้น ความประณีตและความลึกลับในชีวิตเป็นสิ่งที่เกินปัญญาของ
ข้าพเจ้าในเวลานั้นที่จะเข้าใจได้

ข้อความสองตอนนี้ได้แสดงให้เห็น “ทัศนคติ” ที่ต่างกัน “ข้าพเจ้า” ใน (ก) เมื่อสารภาพรักกับกิริติแล้วเกิดความรู้สึก สับสนเป็นทัศนคติของคนที่ไม่รู้จักความรัก ในขณะที่ “ข้าพเจ้า” ใน (ข) นั้นมี มุมมองของคนที่เป็นผู้ใหญ่ที่มองย้อนกลับ ไปสู่อดีตอย่างเข้าใจมากขึ้นและสามารถ ตัดสินได้ว่า “ความประณีตและความลึกลับ ในชีวิต เป็นสิ่งที่เกินปัญญาของข้าพเจ้าใน เวลานั้นที่จะเข้าใจได้”



คือ การพูดโต้ตอบกันของตัวละครในเรื่อง เป็นองค์ประกอบสำคัญที่ทำให้เห็นเหตุการณ์ อุปนิสัย และการเปลี่ยนแปลงหรือการพัฒนาของตัวละคร

การศึกษาบทสนทนาจำเป็นต้องพิจารณาการใช้ภาษาว่าสื่อความหมายใด และมีน้ำเสียงอย่างไร สื่อทัศนคติของตัวละครด้วย

เราควรเลือกศึกษาเฉพาะบทสนทนาที่เป็นส่วนสำคัญต่อการดำเนินเรื่องหรือแนวคิดของเรื่อง

บทสนทนา (Dialogue)