

## ทฤษฎีทางศิลปะในประวัติศาสตร์ (Theory of art study in history or Art in the historical period)

กรอบแนวคิดและวิธีการวิเคราะห์

### 1. ความหมายของทฤษฎีในประวัติศาสตร์ศิลปะ

- **บทบาทและความสำคัญของทฤษฎี**  
ทฤษฎีทำหน้าที่เป็นเหมือน "แว่นตา" ที่ช่วยให้นักประวัติศาสตร์ศิลปะสามารถตั้งคำถามและหาคำตอบเกี่ยวกับงานศิลปะในแง่มุมต่างๆ

ตั้งคำถามและหาคำตอบ : หัวใจสำคัญในการศึกษา

- ทำไมศิลปินจึงสร้างผลงาน
- งานศิลปะชิ้นนี้สะท้อนแนวคิด ความเชื่อ หรือค่านิยมของยุคสมัยนั้นอย่างไร?
- ใครคือผู้สร้าง
- ใครคือผู้ชมงานศิลปะ
- สถานะทางสังคมของพวกเขามีผลต่อการตีความอย่างไร?

# ทฤษฎีสำคัญในประวัติศาสตร์ศิลปะ

ทฤษฎีและแนวทางการศึกษาที่หลากหลาย แต่ละแบบก็มี  
จุดเน้นที่แตกต่างกันไป



# 1. ทฤษฎีรูปลักษณะนิยม (Formalism)

รูปลักษณะนิยม (Formalism) เน้นการวิเคราะห์องค์ประกอบทางกายภาพของงานศิลปะ เช่น เส้น สี รูปทรง แสงเงา และการจัดวางองค์ประกอบ โดยเชื่อว่าความหมายและความงามของศิลปะอยู่ในตัวงานเอง ไม่จำเป็นต้องพึ่งบริบทภายนอก

ให้ความสำคัญกับ องค์ประกอบทางกายภาพ ของผลงานศิลปะเป็นหลัก



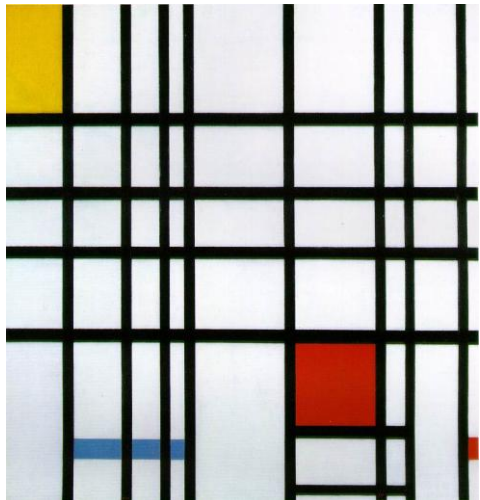
จุดเน้น การวิเคราะห์ เส้น, สี, รูปทรง, พื้นผิว, แสงเงา, และการจัดองค์ประกอบ (Composition)



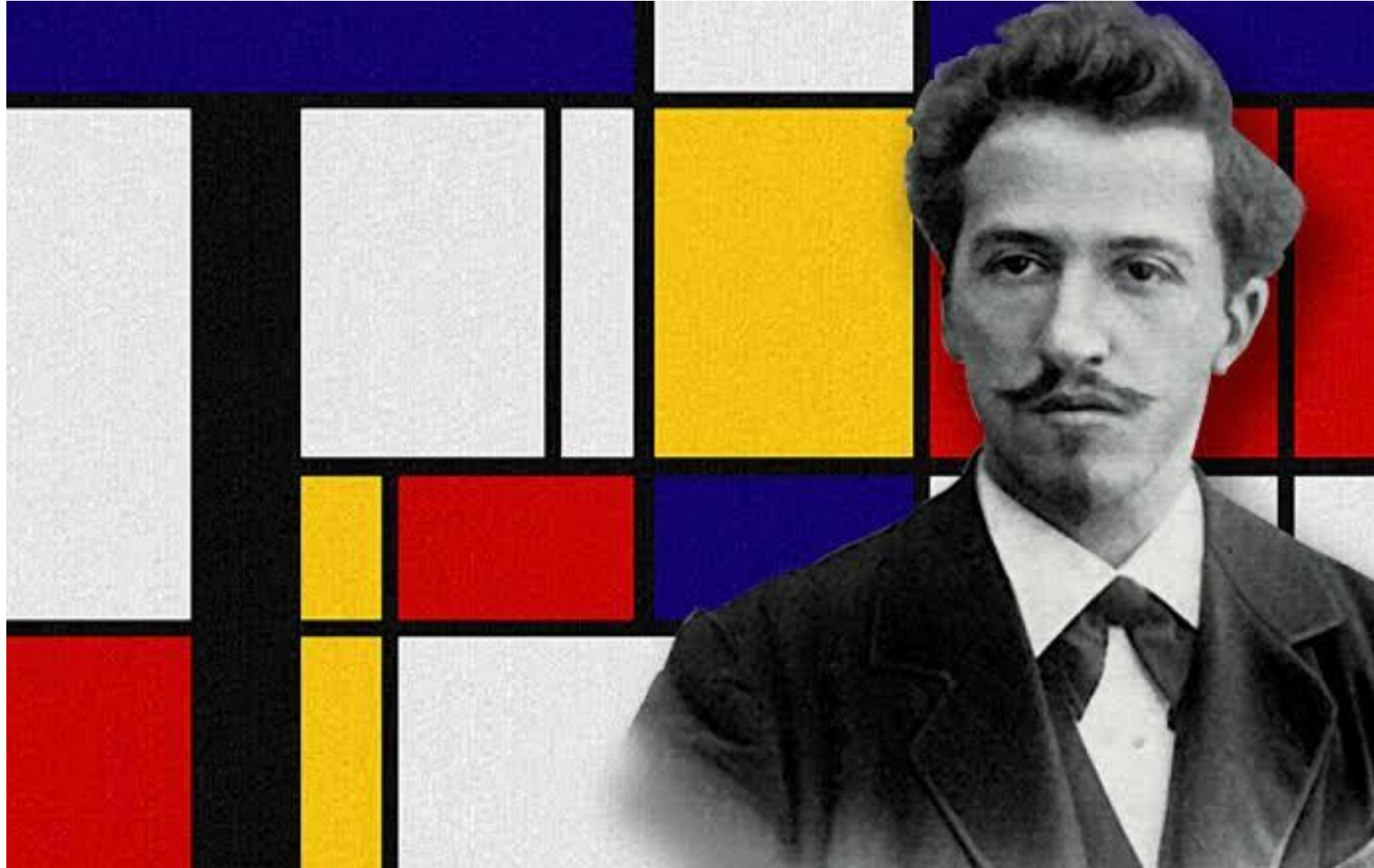
แนวคิดหลัก ความงามและความหมายของศิลปะสามารถรับรู้ได้ผ่านการรับรู้ทางสายตา (Visual Perception) ต่อบริบทต่างๆ

# 1. ทฤษฎีรูปลักษณ์นิยม (Formalism)

หัวใจหลักคือการให้ความสำคัญกับ "รูปทรง" (Form) และองค์ประกอบทางกายภาพ (Visual Elements) ของตัวผลงานศิลปะเอง มากกว่าเนื้อหา เรื่องราว หรือบริบททางสังคมที่อยู่ภายนอก



ปีต โมนดริยาน (Piet Mondriaan)





ไคลฟ์ เบลล์ (Clive Bell, 1881-1964) นักวิจารณ์ศิลปะชาวอังกฤษ ผู้นิยามคำว่า "Significant Form" เขาเป็นผู้สนับสนุนคนสำคัญของศิลปะสมัยใหม่ (Modern Art) โดยเฉพาะศิลปะแนว Post-Impressionism ของเซซาน (Cézanne) ซึ่งเขาเห็นว่าเป็นตัวอย่างชั้นเยี่ยมของศิลปะที่มุ่งเน้นรูปทรงมากกว่าการเลียนแบบธรรมชาติ



ไฮน์ริช เว็ลฟฟ์ลิน (Heinrich Wölfflin, 1864-1945)



เคลเมนต์ กรีนเบิร์ก (Clement Greenberg, 1909-1994)

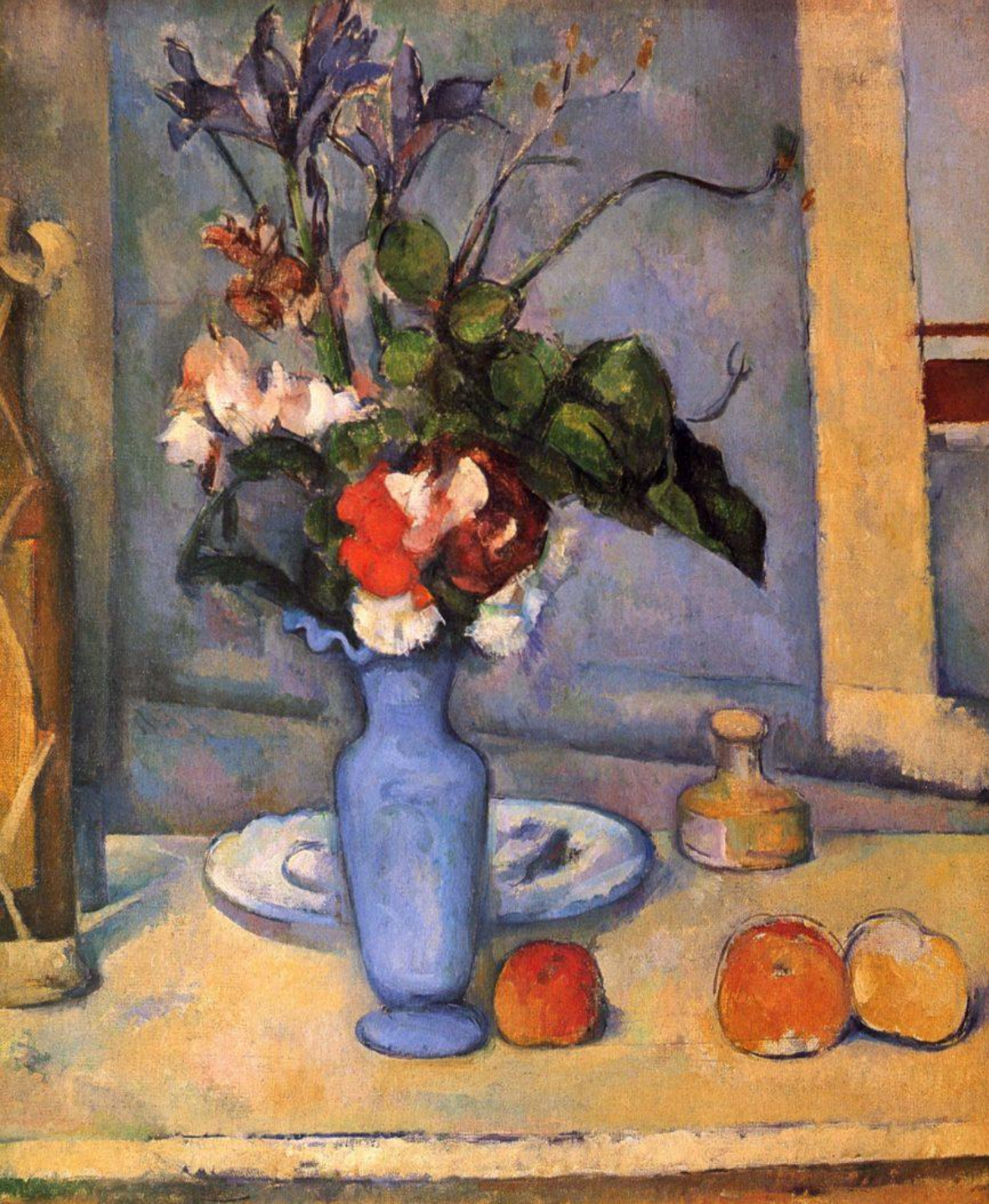
## แนวคิดหลัก (Core Concepts)

ศิลปะคือรูปทรงที่มีนัยสำคัญ (Significant Form) แนวคิดนี้ถูกเสนอโดยนักวิจารณ์ชาวอังกฤษ โคลฟ์ เบลล์ (Clive Bell) เขาเชื่อว่าสิ่งที่ทำให้วัตถุชิ้นหนึ่งเป็น "ศิลปะ" ก็คือการมี "รูปทรงที่มีนัยสำคัญ" ซึ่งหมายถึงการจัดวางองค์ประกอบต่างๆ ที่สามารถกระตุ้น "อารมณ์สุนทรีย์" (Aesthetic Emotion) ในตัวผู้ชมได้ เป็นความรู้สึพิเศษที่แตกต่างจากอารมณ์ในชีวิตประจำวัน ศิลปะมีความเป็นอิสระ (Autonomy of Art)

Formalism มองว่าศิลปะมีคุณค่าในตัวเอง เป็นอิสระจากโลกภายนอก มันไม่จำเป็นต้องเลียนแบบธรรมชาติ (Mimesis) หรือแสดงออกถึงอารมณ์ของศิลปิน คุณค่าของมันอยู่ที่ความสำเร็จในการจัดการองค์ประกอบทางทัศนธาตุไม่สนใจเนื้อหาและเรื่องราว สำหรับนักรูปสัญลักษณ์นิยมแล้ว การที่ภาพวาดเป็นภาพคน สัตว์ หรือสิ่งของนั้นมีความสำคัญรองลงมา สิ่งที่สำคัญกว่าคือ ศิลปินใช้เส้น สี และรูปทรงอย่างไรในการสร้างภาพนั้นขึ้นมา



อธิบายเพื่อทำความเข้าใจในเรื่อง “ทฤษฎี”



## ทฤษฎีรูปสัณฐานนิยม (Formalism)

### "รูปทรงที่มีนัยสำคัญ" (Significant Form)

- การจัดวางองค์ประกอบของเส้น, สี, และรูปทรง ที่สามารถกระตุ้น "อารมณ์สุนทรียะ" (Aesthetic Emotion)
  1. การละทิ้งความสมจริงเพื่อรูปทรง (Sacrificing Realism for Form)
  2. การสร้างด้วยสีและรอยแปรง (Building with Color and Brushstrokes)
  3. องค์ประกอบในภาพ คือ รูปทรงเรขาคณิต



## ทฤษฎีรูปทัศนนิยม (Formalism)

- มุ่งความสนใจไปที่องค์ประกอบทางทัศนธาตุ (Visual Elements)
  1. เส้น (Line)
  2. สี (Color)
  3. รูปทรงและพื้นผิว (Form and Texture)
  4. การจัดองค์ประกอบ (Composition)

หลักการคู่ตรงข้าม (Comparative Principles) หรือที่เรียกว่า “Principles of Art History” ของ ไฮน์ริช เวลฟฟ์ลิน (Heinrich Wölfflin, 1864–1945) เป็นแนวคิดสำคัญในด้านประวัติศาสตร์ศิลป์ และการวิเคราะห์เชิงรูปสัณฐาน (formal analysis) ที่ยังคงมีอิทธิพลอย่างมากจนถึงปัจจุบัน โดยเฉพาะในการเปรียบเทียบระหว่าง ศิลปะยุคเรอเนสซองส์ (Renaissance) และ ศิลปะบาโรก (Baroque)

หลักการคู่ตรงข้าม



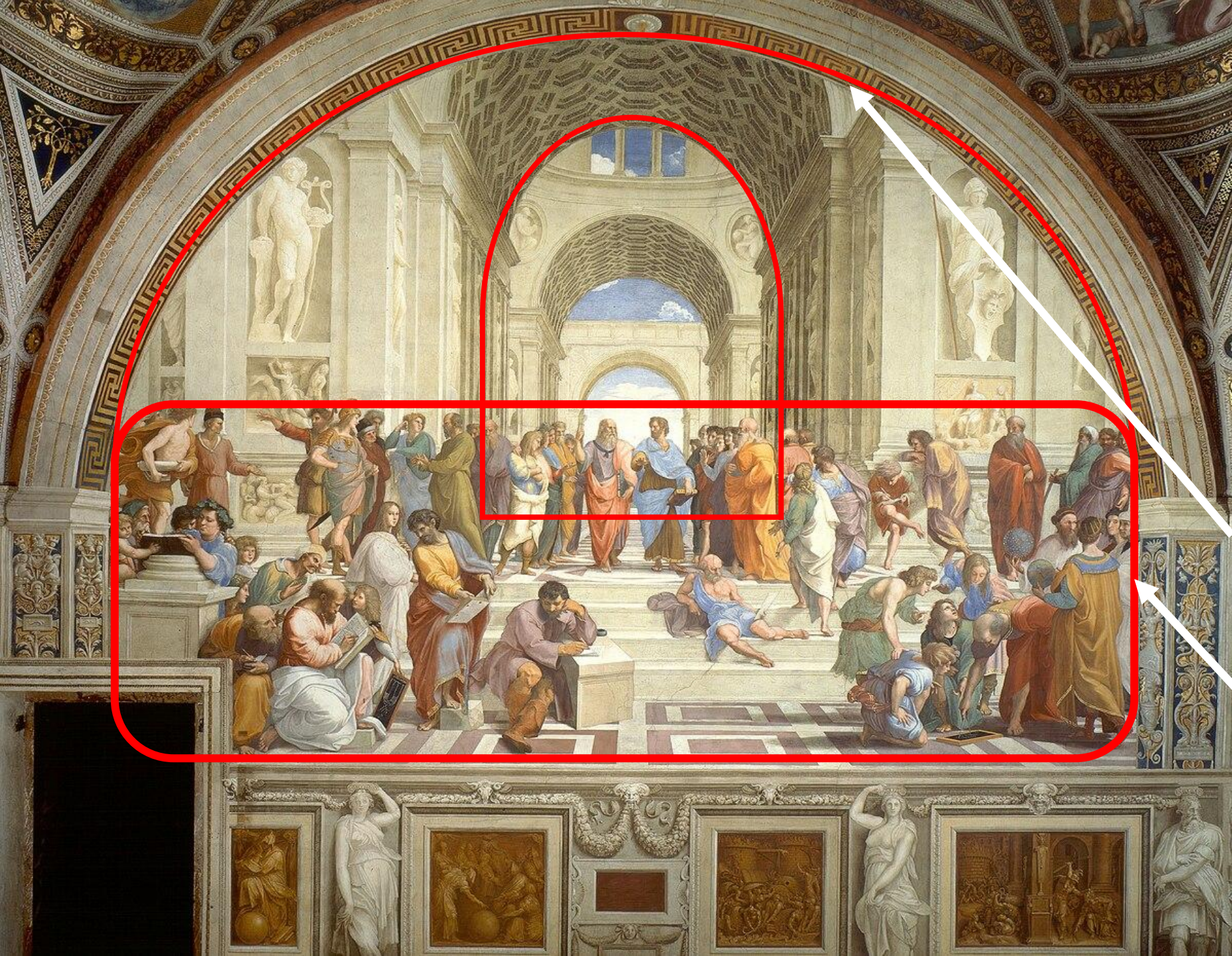
เรอเนสซองส์ (Renaissance)



บาโรก (Baroque)

# หลักการเปรียบเทียบ 5 คู่ของเว็ลฟฟ์ลิน (Wölfflin's Five Pairs)

หลักการคู่ตรงข้าม	เรอเนสซองส์ (Renaissance)	บาโรก (Baroque)
1. เส้น (Linear) vs มวล (Painterly)	<b>Linear (เส้น)</b> โครงสร้างชัดเจน เส้นขอบของวัตถุแน่นอน เช่น ผลงานของราฟาเอล	<b>Painterly (มวล)</b> ขอบเขตไม่ชัดเจน ใช้แสงและเงาสร้างความรู้สึกเคลื่อนไหว เช่น ผลงานของรูเบนส์
2. ระนาบ (Plane) vs ความลึก (Recession)	<b>Plane (ระนาบ)</b> จัดวางภาพเป็นชั้นระนาบแนวนอนขนานกับพื้นผิว เช่น ภาพของจิตรกรฟลอเรนซ์	<b>Recession (ความลึก)</b> การจัดองค์ประกอบแบบลึก มีมุมมองเฉียงซ้อนกัน เช่น คาราวัจโจ
3. รูปทรงปิด (Closed Form) vs รูปทรงเปิด (Open Form)	<b>Closed Form (รูปปิด)</b> องค์ประกอบสมมูลอยู่ภายในกรอบภาพ มีความมั่นคง	<b>Open Form (รูปเปิด)</b> องค์ประกอบทะลุกรอบภาพ แสดงพลังเคลื่อนไหว
4. ความชัดเจนสัมพัทธ์ (Multiplicity) vs เอกภาพ (Unity)	<b>Multiplicity (หลายจุดสนใจ)</b> แต่ละองค์ประกอบแยกออกจากกัน มีความเป็นอิสระ	<b>Unity (เอกภาพ)</b> ทุกส่วนรวมกันเป็นภาพเดียว สื่ออารมณ์อย่างเป็นเอกภาพ
5. ความชัดเจนแนวรูปธรรม (Clarity/Absolute Clarity) vs ความไม่ชัดเจนและความไม่แน่นอน (Relative Clarity)	<b>Absolute Clarity (ชัดเจน)</b> รูปทรงและโครงสร้างมีความชัดเจนทั้งแสงเงา และตำแหน่ง	<b>Relative Clarity (ไม่ชัดเจน)</b> ใช้แสงและเงาสร้างอารมณ์ ภาพคลุมเครือ ครามาทิก



"โรงเรียนแห่งเอเธนส์" (The School of Athens) เป็นภาพวาดจิตรกรรมฝาผนังที่มีชื่อเสียงของราฟาเอล จิตรกรชาวอิตาลี ในยุคเรอเนซองส์ วาดขึ้นระหว่างปี ค.ศ. 1509 ถึง 1511 ปัจจุบันอยู่ในห้องชุดที่ประทับของพระสันตะปาปาในวังวาติกัน Stanza della Segnatura

**Linear (เส้น)** โครงสร้างชัดเจน เส้นขอบของวัตถุแน่นอน เช่น ผลงานของราฟาเอล

**Plane (ระนาบ)** จัดวางภาพเป็นชั้น ระนาบแนวนอนขนานกับพื้นผิว



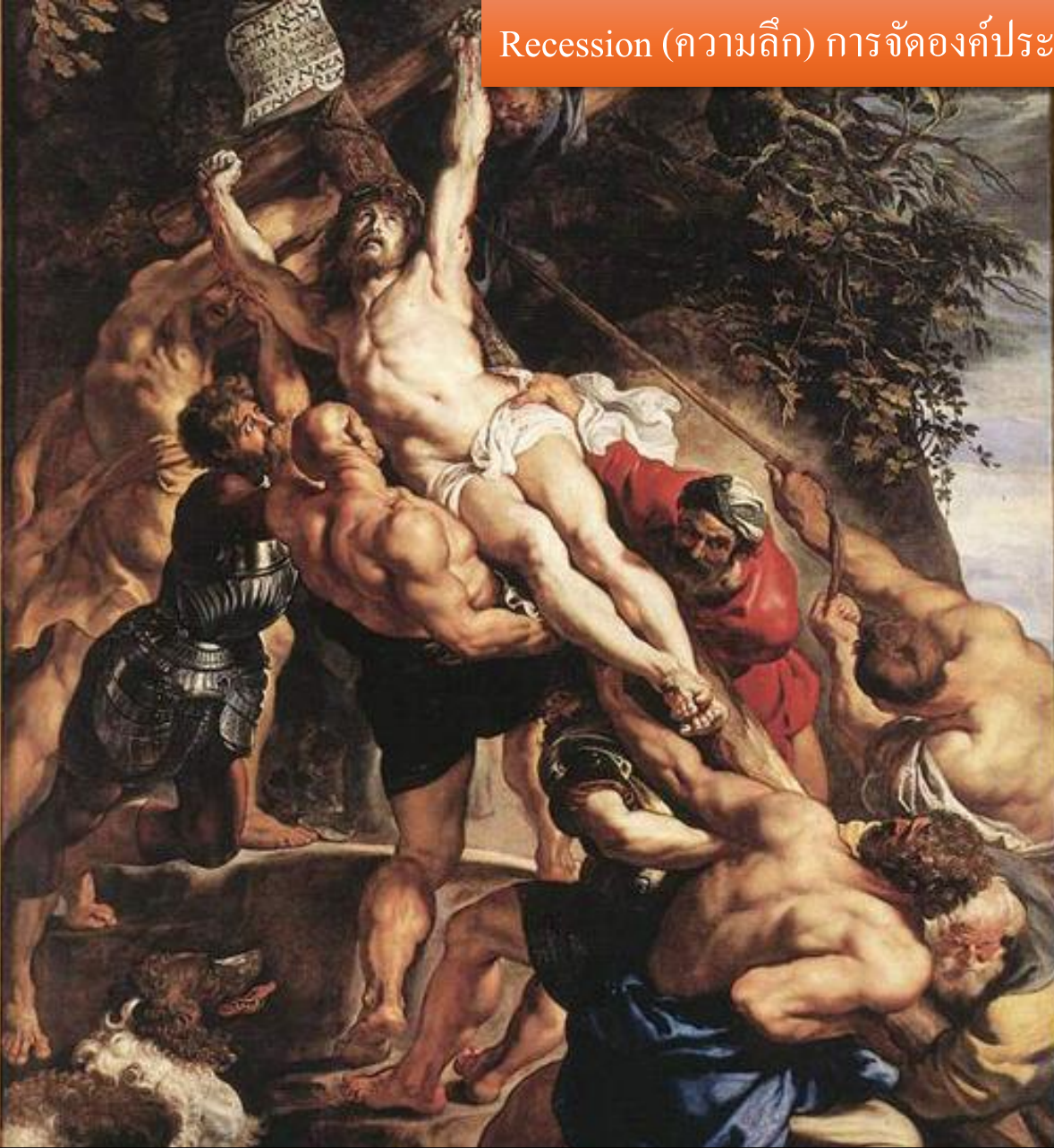
“การเรียกของนักบุญแมทธิว”(The Calling of Saint Matthew) หมายถึง ภาพวาดสีน้ำมันอันโด่งดังของคาราวัจโจ ประมาจารย์ชาวบาโรกชาวอิตาลี ซึ่งเล่าเรื่องราวในพระคัมภีร์เกี่ยวกับพระเยซูคริสต์ที่ทรงเรียกเลวี (หรือที่รู้จักกันในชื่อแมทธิว) ซึ่งเป็นคนเก็บภาษีให้มาเป็นสาวกของพระองค์ ภาพวาดนี้สร้างขึ้นระหว่างปี ค.ศ. 1599 ถึง 1600 ตั้งอยู่ที่โบสถ์คอนตารลดีในโบสถ์ซานลุยจิคเคอีฟรานเซซีในกรุงโรม ถือเป็นตัวอย่างสำคัญของการใช้เทคนิคแสงเงา (Chiaroscuro) อันน่าทึ่งของคาราวัจโจ ซึ่งเป็นเทคนิคที่ใช้ความแตกต่างอย่างชัดเจนระหว่างแสงและเงา เพื่อเสริมอารมณ์และความสมจริงของฉาก

**Recession (ความลึก)** การจัดองค์ประกอบแบบลึก มีมุมมองเฉียงซ้อนกัน เช่น คาราวัจโจ



Leonardo da Vinci (เรอเนสซองส์) ความสมดุล การใช้เส้นที่แม่นยำ

Recession (ความลึก) การจัดองค์ประกอบแบบลึก มีมุมมองเฉียงซ้อนกัน



Peter Paul Rubens (บาโรก) องค์ประกอบพลั่วไหว เต็มไปด้วยพลัง



Ukiyo-e แม่ต่าง  
วัฒนธรรม แต่ในช่วงเมจิ  
ของญี่ปุ่น ได้รับอิทธิพล  
จากศิลปะบาโรกผ่านการ  
เปิดประเทศ

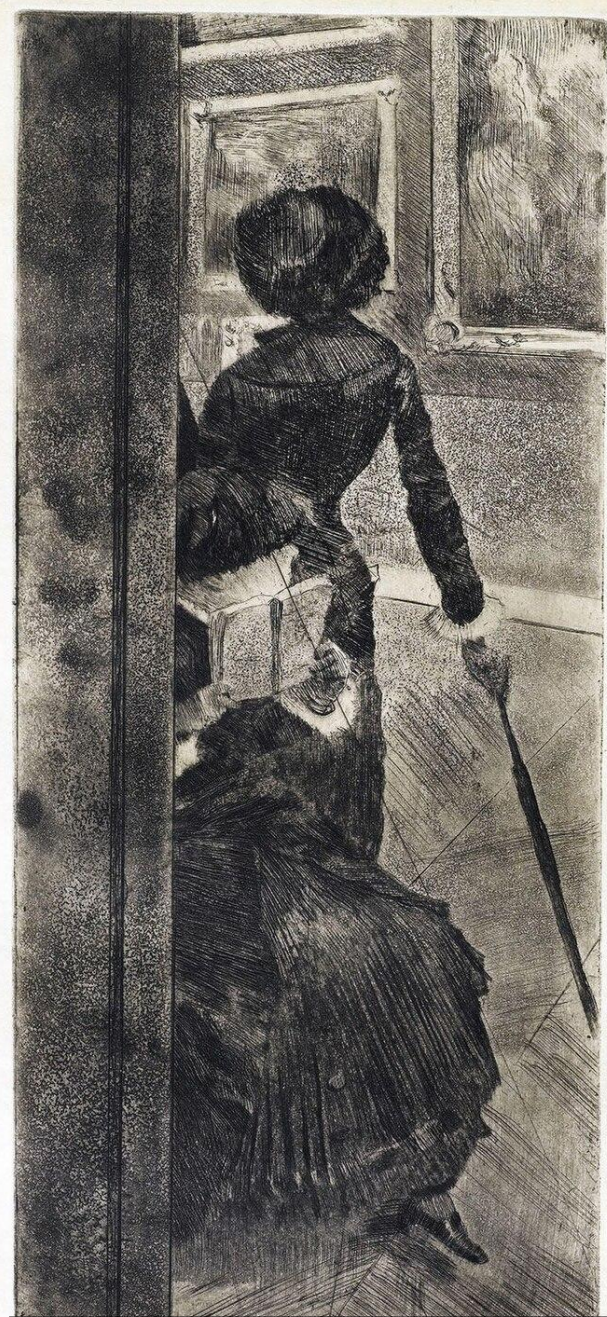
Painterly (มวล)  
ความเป็นกลุ่มก้อน

คลื่นยักษ์นอกชายฝั่งคานางาวะ(The Great Wave off Kanagawa)ของโฮกุไซ ค.ศ. 1831





ผู้หญิงอาบน้ำแคสแซตต์ ประมาณปี 1890-91



แมรี คาสแซตต์ ที่พิพิธภัณฑ์ลูฟร์: หอศิลป์เดอกาส ราวปี 1879-80



ฮาราดะ นาโองิโร ปลาแซลมอนภาพวาดสีน้ำมัน  
ค.ศ 1877 ( มหาวิทยาลัยศิลปะโตเกียว )

## 2. ทฤษฎีประติมานวิทยาและประติมานวิทยาเชิงตีความ (Iconography and Iconology)

ประติมานวิทยาและประติมานวิทยาเชิงตีความ (Iconography and Iconology) ศึกษาความหมายของสัญลักษณ์ รูปเคารพ หรือเรื่องราวที่ปรากฏในงานศิลปะ เพื่อถอดรหัสความหมายทางวัฒนธรรมและศาสนาที่ซ่อนอยู่

มุ่งศึกษา ความหมายของสัญลักษณ์และเรื่องราว ที่ปรากฏในงานศิลปะ



**การวิเคราะห์ขั้นต้น (Pre-Iconographical Description)** การบรรยายสิ่งที่เห็นตามธรรมชาติ



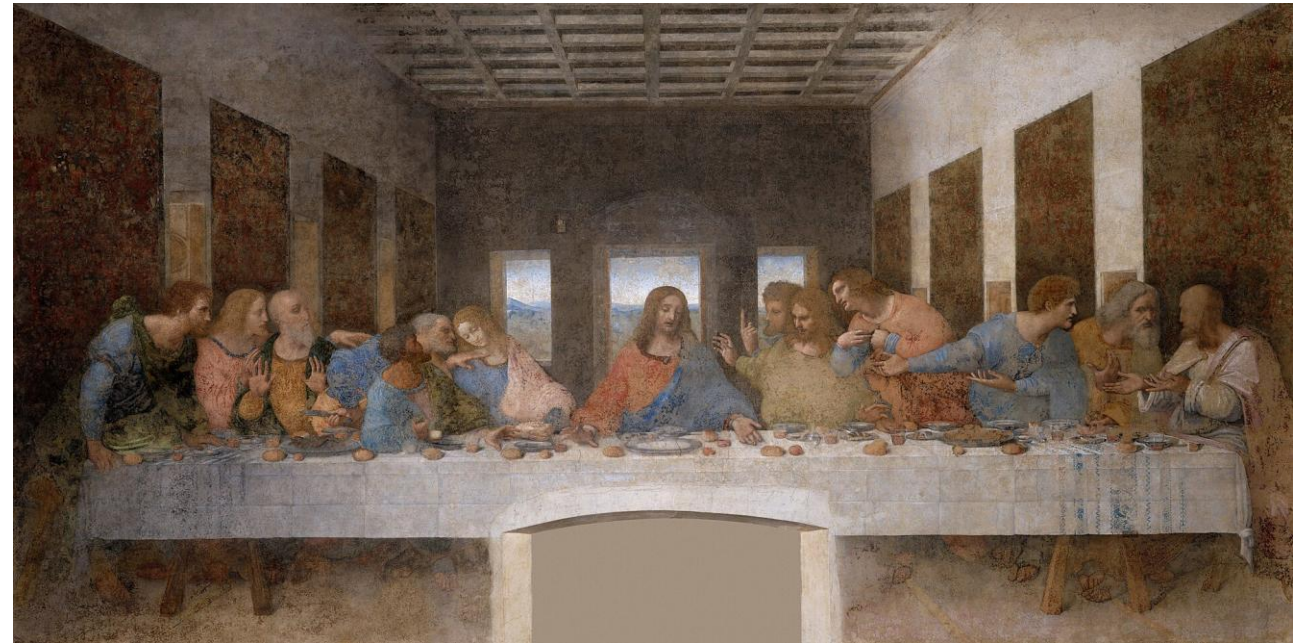
**การวิเคราะห์เชิงประติมานวิทยา (Iconographical Analysis)** การเชื่อมโยงสิ่งที่เห็นเข้ากับความรู้ทางวรรณกรรม ตำนาน หรือศาสนา



**การวิเคราะห์เชิงประติมานวิทยาเชิงตีความ (Iconological Interpretation)** การตีความความหมายเชิงลึกที่ซ่อนอยู่ โดยพิจารณาจากบริบททางวัฒนธรรม สังคม และปรัชญาของยุคสมัยที่สร้างงานศิลปะนั้นขึ้นมา

มุ่งเน้นไปที่การทำความเข้าใจ "อะไร" ที่เรามองเห็น  
ได้ในงานศิลปะ

- **เน้นการระบุและการพรรณนา  
(Identification and Description)**



- ตัวละคร
- วัตถุ
- เหตุการณ์
- สัญลักษณ์

- ความหมายตามตัวอักษรหรือความหมายโดยตรง (Literal or Conventional Meaning)

- ความหมายตามตัวอักษร (Literal Meaning) คือการระบุว่า "สิ่งนี้คืออะไร"
- ความหมายโดยธรรมเนียม/โดยตรง (Conventional Meaning) คือการที่เรารับรู้ที่วัตถุหรือบุคคลที่เราเห็นนั้น ไม่ใช่แค่ตัวมันเอง แต่เป็นตัวแทนของบางสิ่งบางอย่างที่มีความหมายเฉพาะเจาะจงที่คนส่วนใหญ่ในวัฒนธรรมนั้นๆ เข้าใจตรงกัน



เปรียบเทียบกับการอ่านเรื่องราว เหมือนกับการ  
อ่านตำราหรือเรื่องเล่าที่ใช้สัญลักษณ์ ภาพ หรือตัว  
ละครมาสื่อสารเรื่องราว

- สัญลักษณ์ (Symbols)
- ภาพ (Imagery)
- ตัวละคร (Characters)



ระดับที่ 1 ความหมายเบื้องต้นหรือความหมายโดยธรรมชาติ  
(Pre-Iconographical or Primary/Natural Subject Matter)  
องค์ประกอบที่เราพิจารณาในระดับนี้ ได้แก่

- รูปแบบ (Forms)
- วัตถุ (Objects)
- บุคคลและสัตว์ (People and Animals)
- ท่าทางและการแสดงออก (Gestures and Expressions)



## 2. ทฤษฎีประติมานวิทยาและประติมานวิทยาเชิงตีความ (Iconography and Iconology)

เป็นทฤษฎีที่มุ่งศึกษา ความหมายของสัญลักษณ์และเรื่องราว ที่ปรากฏในงานศิลปะ พัฒนาขึ้นโดยนักประวัติศาสตร์ศิลปะคนสำคัญอย่าง แอร์วิน ปานอฟสกี (Erwin Panofsky) ซึ่งแบ่งการวิเคราะห์ออกเป็น 3 ระดับ

- การวิเคราะห์ขั้นต้น (Pre-Iconographical Description) การบรรยายสิ่งที่เห็นตามธรรมชาติ เช่น เห็นภาพผู้ชายถูกตรึงบนไม้กางเขน
- การวิเคราะห์เชิงประติมานวิทยา (Iconographical Analysis) การเชื่อมโยงสิ่งที่เห็นเข้ากับความรู้ทางวรรณกรรม ตำนาน หรือศาสนา เพื่อระบุว่าภาพนั้นคือใครหรือฉากอะไร เช่น การระบุว่าภาพชายถูกตรึงกางเขนคือ "การตรึงกางเขนของพระเยซู" โดยอาศัยความรู้จากคัมภีร์ไบเบิล
- การวิเคราะห์เชิงประติมานวิทยาเชิงตีความ (Iconological Interpretation): การตีความความหมายเชิงลึกที่ซ่อนอยู่ โดยพิจารณาจากบริบททางวัฒนธรรม สังคม และปรัชญาของยุคสมัยที่สร้างงานศิลปะนั้นขึ้นมา เพื่อทำความเข้าใจโลกทัศน์และค่านิยมที่แฝงอยู่ในงาน

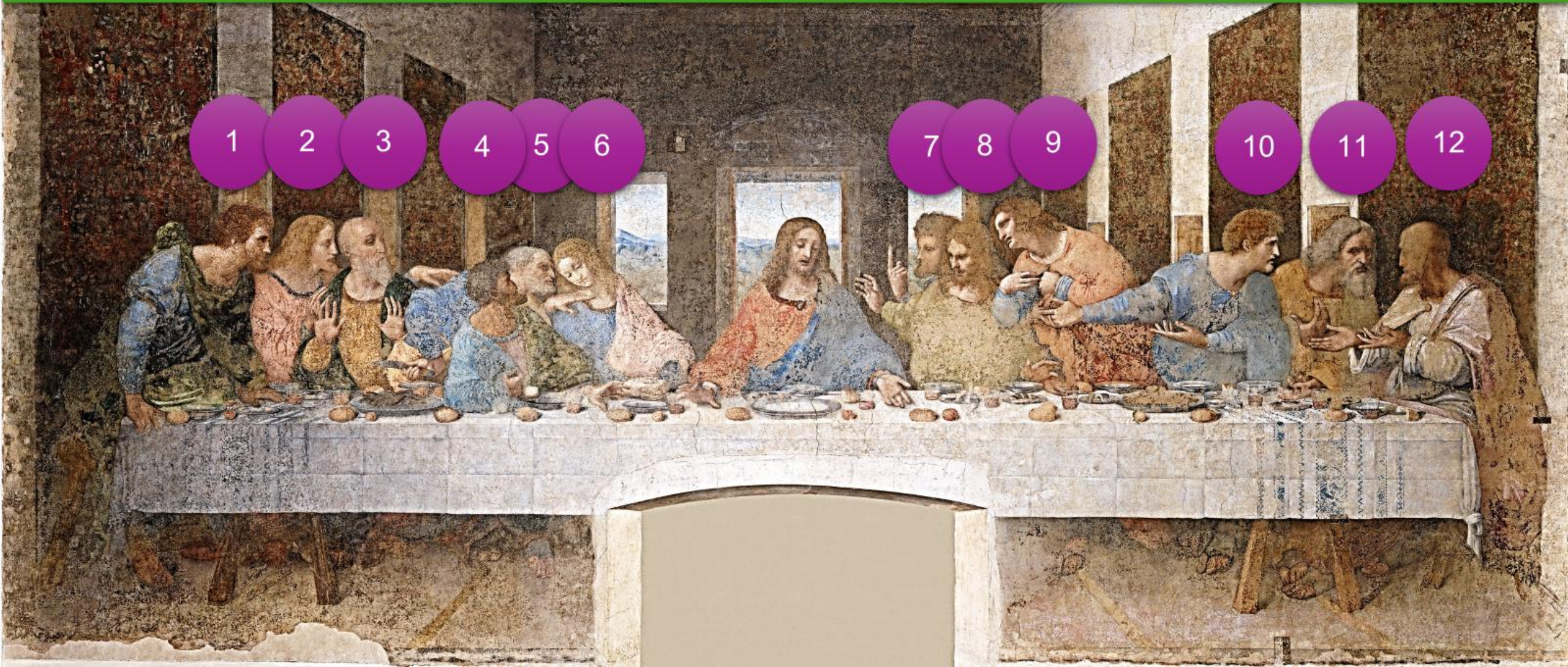


แอร์วิน ปานอฟสกี (Erwin Panofsky)

# อาหารค่ำมื้อสุดท้ายของพระคริสต์(The Last Supper) ปกรณัมตอนสำคัญในพระคริสต์ศาสนา

บุคคลในรูปภาพอาหารค่ำมื้อสุดท้ายประกอบไปด้วยเหล่าสาวกทั้ง 12 คนและพระเยซู ซึ่งหากเรียงลำดับจากซ้ายมาขวามือจะมี

บาร์โธโลมิว , ยากอบ บุตรอัลเฟอัส , อันดรูว์ , ยูดาส , เปโตร , ยอห์น , พระเยซู , โรมัส, ยากอบ บุตรเศเบดี , ฟิลิป , มัทธีว , ยูดา และ ซีโมนเศโลเท



การวิเคราะห์ภาพวาด "The Last Supper" ผ่านมุมมองทางศาสนา และปรัชญา จำเป็นต้องใช้ กระบวนการและวิธีวิทยาที่หลากหลาย ดังนี้



การระบุเนื้อหาทางศาสนา: วิเคราะห์องค์ประกอบของ ภาพวาด เช่น ตัวละคร ท่าทาง สัญลักษณ์ และฉากหลัง เปรียบเทียบองค์ประกอบเหล่านี้กับเรื่องราวในพระคัมภีร์ โดยเฉพาะในหนังสือลูกาบทที่ 22 ศึกษาบริบททางศาสนา คริสต์ในยุคนสมัยของดา วินชี



ลูกา 22

#### แผนการประหารพระเยซู

(มธ.26:1-5,14-16; มก.14:1-2,10-11; ยน.11:45-53)

- <sup>1</sup> เทศกาลกินขนมปังไร้เชื้อที่เรียกว่าปัสกา มาใกล้แล้ว
- <sup>2</sup> พวกหัวหน้าปุโรหิตกับพวกธรรมาจารย์กำลังหาช่องทางว่าจะฆ่าพระเยซูอย่างไร เพราะพวกเขากลัวประชาชน
- <sup>3</sup> ชาดานเข้าดลใจยูดาสที่เรียกว่าอิสคาริโอทซึ่งเป็นหนึ่งในสาวกสิบสองคน
- <sup>4</sup> ยูดาสไปปรึกษากับพวกหัวหน้าปุโรหิตและพวกนายทหารรักษาพระวิหารว่าจะมอบพระองค์ให้กับพวกเขาด้วยวิธีใด
- <sup>5</sup> พวกเขาดีใจและสัญญากับยูดาสว่าจะให้เงิน
- <sup>6</sup> ยูดาสจึงยอมตกลง และคอยหาโอกาสเหมาะที่จะมอบพระองค์ให้กับเขาทั้งหลายเมื่อพลอดคน



## องค์ประกอบของภาพ

ตัวละคร: ภาพนี้มีตัวละครทั้งหมด 13 ตัว ประกอบด้วยพระเยซูคริสต์และสาวก 12 คน

ท่าทาง: ท่าทางของตัวละครแสดงถึงอารมณ์ที่หลากหลาย เช่น ความเศร้า ความโกรธ ความสงสัย และความตกใจ

สัญลักษณ์: ภาพนี้มีสัญลักษณ์หลายอย่าง เช่น ขนมปัง ไวน์ และไม้กางเขน

ฉากหลัง: ฉากหลังของภาพเป็นห้องขนาดใหญ่ที่มีเพดานโค้ง ผนังประดับด้วยผ้า幔และโคมไฟ



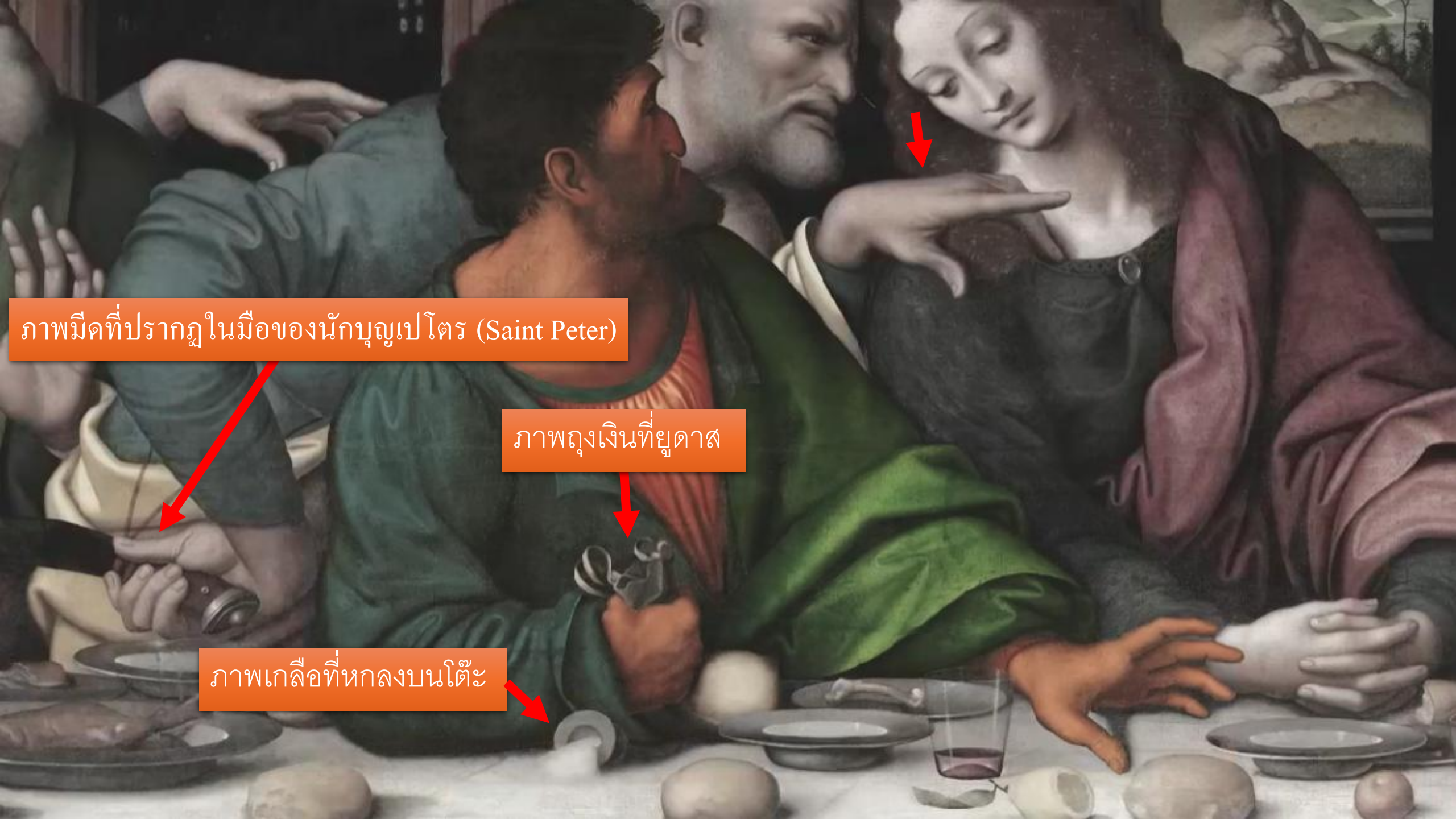
# COPY OF THE LAST SUPPER

BY LEONARDO DA VINCI'S PUPILS, GIAMPIETRINO AND GIOVANNI ANTONIO BOLTRAFFIO. 1515-20

ภาพขนมปังใน The Last Supper ของเลโอนาร์โด ดา วินชีมีความหมายทางศาสนาและสัญลักษณ์ที่ลึกซึ้ง ขนมปังในภาพนี้ไม่เพียงแต่เป็นองค์ประกอบของมื้ออาหารเท่านั้น แต่ยังเป็นสัญลักษณ์ของความเชื่อและพิธีกรรมสำคัญในศาสนาคริสต์ นั่นคือพิธีมหาสนิทหรือพิธีศีลมหาสนิท (Eucharist)

ซึ่งเป็นการระลึกถึงมือสุดท้ายของพระเยซูกับเหล่าสาวกในพิธีศีลมหาสนิท ขนมปังเป็นสัญลักษณ์ของร่างกายของพระเยซูที่ถูกสละเพื่อมนุษย์ทั้งหลาย การที่เลโอนาร์โดวาดขนมปังไว้บนโต๊ะจึงมีความหมายถึงการที่พระเยซูทรงมอบตัวเองเป็นเครื่องบูชาและเป็นอาหารฝ่ายวิญญาณ สำหรับผู้ที่มีความเชื่อ

นอกจากนี้ ขนมปังยังสื่อถึงความเป็นอันหนึ่งอันเดียวกันและการมีส่วนร่วมในความเชื่อของคริสเตียนสาวกทุกคนในภาพต่างมีส่วนร่วมในการรับประทานขนมปัง ซึ่งแสดงถึงความเป็นหนึ่งเดียวในชุมชนแห่งความเชื่อ แม้กระทั่งยูดาส ซึ่งเป็นผู้ทรยศก็ยังมีส่วนร่วมในการนี้ แสดงถึงความลึกซึ้งในเรื่องการให้อภัยและการรวมตัวของคริสตชนตั้งนั้น ภาพขนมปังใน The Last Supper จึงมีความหมายหลายชั้น ทั้งในเชิงสัญลักษณ์ทางศาสนาและในบริบทของการเล่าเรื่องราวในพระคัมภีร์ไบเบิล



ภาพมิดที่ปรากฏในมือของนักบุญเปโตร (Saint Peter)

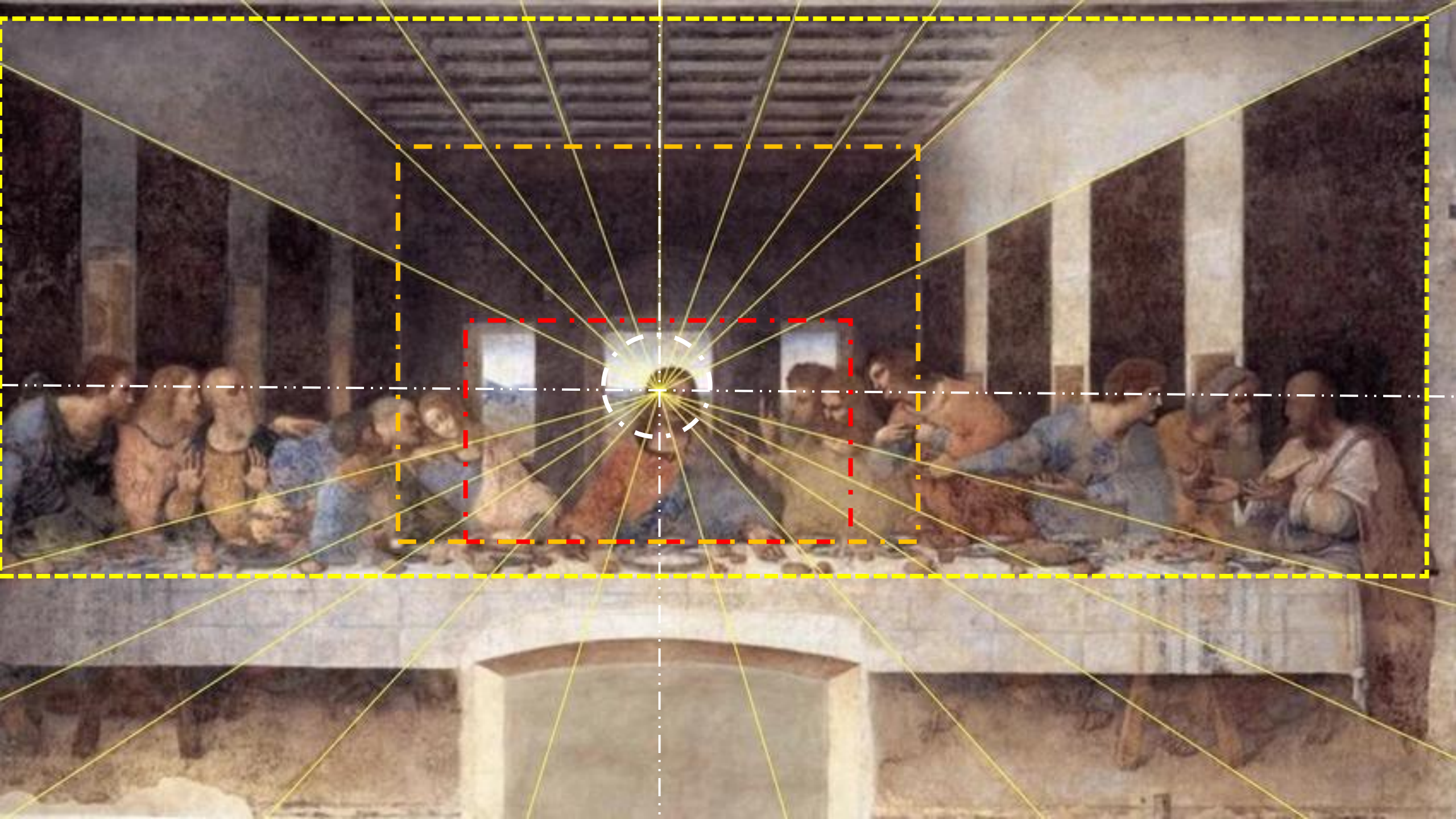
ภาพถุงเงินที่ยูดาส

ภาพเกลือที่หกลงบนโต๊ะ











จากสมุดบันทึกของเลโอนาร์โด แสดงอัครสาวก 12 คน โดย 9 คนในจำนวนนี้ระบุชื่อด้วยชื่อที่เขียนไว้เหนือศีรษะ ยูดาสนั่งอยู่ฝั่งตรงข้ามของโต๊ะ

การวิเคราะห์ความสัมพันธ์ระหว่างศิลปะกับศาสนา: ศึกษาว่าคาวินชีสื่อถึงเหตุการณ์ทางศาสนาอย่างไร วิเคราะห์ว่าภาพวาดนี้สะท้อนถึงความเชื่อ ค่านิยม และความคิดทางศาสนาคริสต์อย่างไร พิจารณาว่าภาพวาดนี้มีบทบาทอย่างไรในโบสถ์ และพิธีกรรมทางศาสนา



"The Last Supper" เป็นงานศิลปะที่ซับซ้อนและหลากหลายแง่มุมที่สามารถตีความได้หลายวิธี อย่างไรก็ตาม แก่นแท้ของมันคือข้อความแห่งความรัก ความหวัง และการไถ่บาป

# ภาพวาด "The Last Supper": การวิเคราะห์เชิงปรัชญา



ศึกษาประเด็นทางปรัชญาที่ปรากฏในภาพวาด เช่น ความดี ความชั่ว ความรัก การทรยศ และความตาย

วิเคราะห์ว่าดา วินชี นำเสนอประเด็นเหล่านี้ผ่านภาพวาดอย่างไร

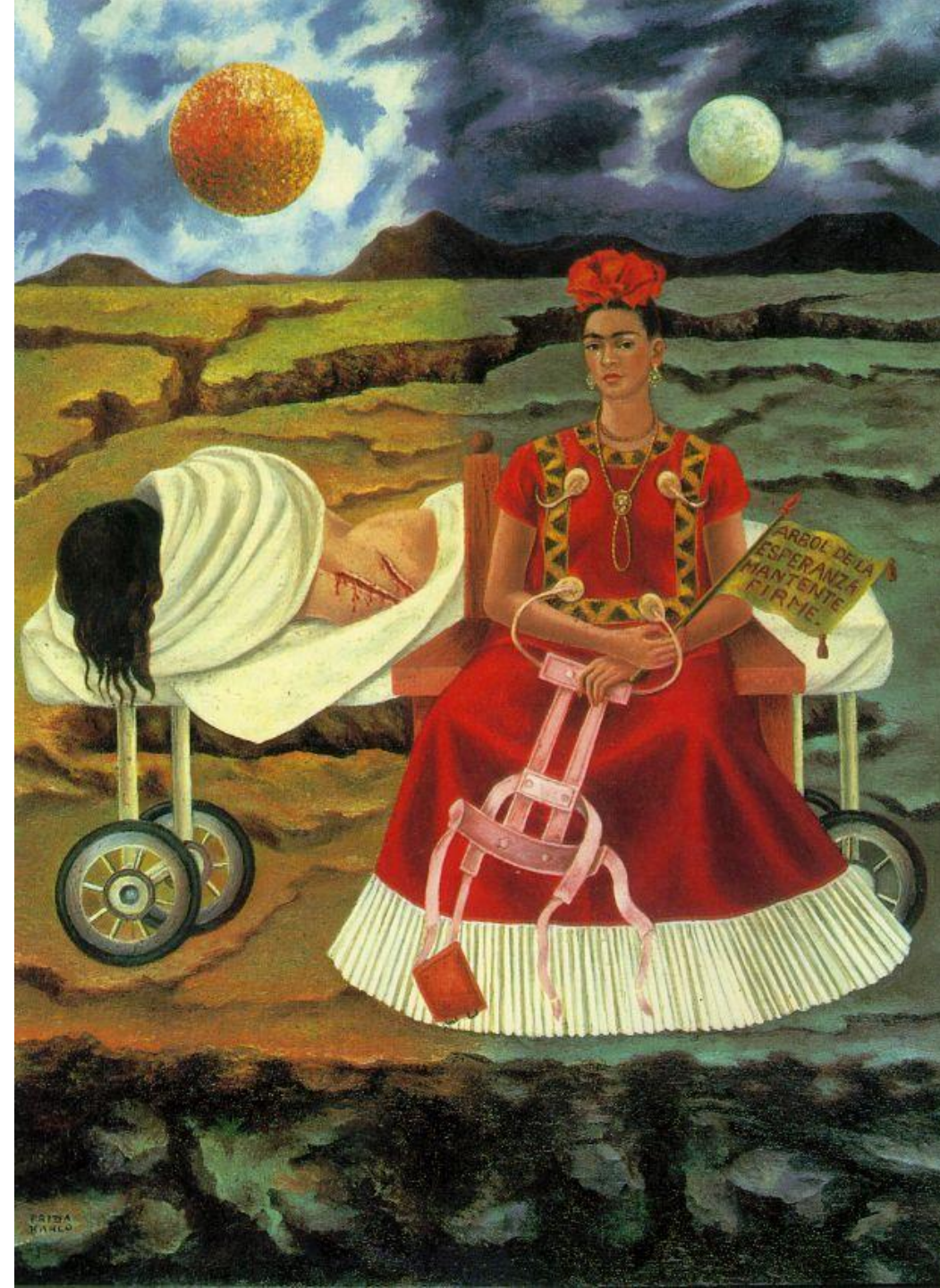
เปรียบเทียบมุมมองทางปรัชญาของดา วินชี กับศิลปินคนอื่นๆ ในยุคเรเนซองส์



แนวคิดมาร์กซิสต์ (Marxist Theory) วิเคราะห์งานศิลปะผ่าน  
มุมมองทางเศรษฐศาสตร์และชนชั้น โดยมองว่าศิลปะเป็น  
ผลผลิตของโครงสร้างทางสังคม และสะท้อนความสัมพันธ์เชิง  
อำนาจระหว่างชนชั้นผู้ปกครองและผู้ใช้แรงงาน



แนวคิดสตรีนิยม (Feminist Theory) ตรวจสอบบทบาทของ  
เพศสภาพในโลกศิลปะ ตั้งคำถามว่าศิลปินหญิงถูกกีดกันหรือ  
นำเสนออย่างไรในประวัติศาสตร์ศิลปะ และวิเคราะห์การ  
นำเสนอภาพผู้หญิงในงานศิลปะ



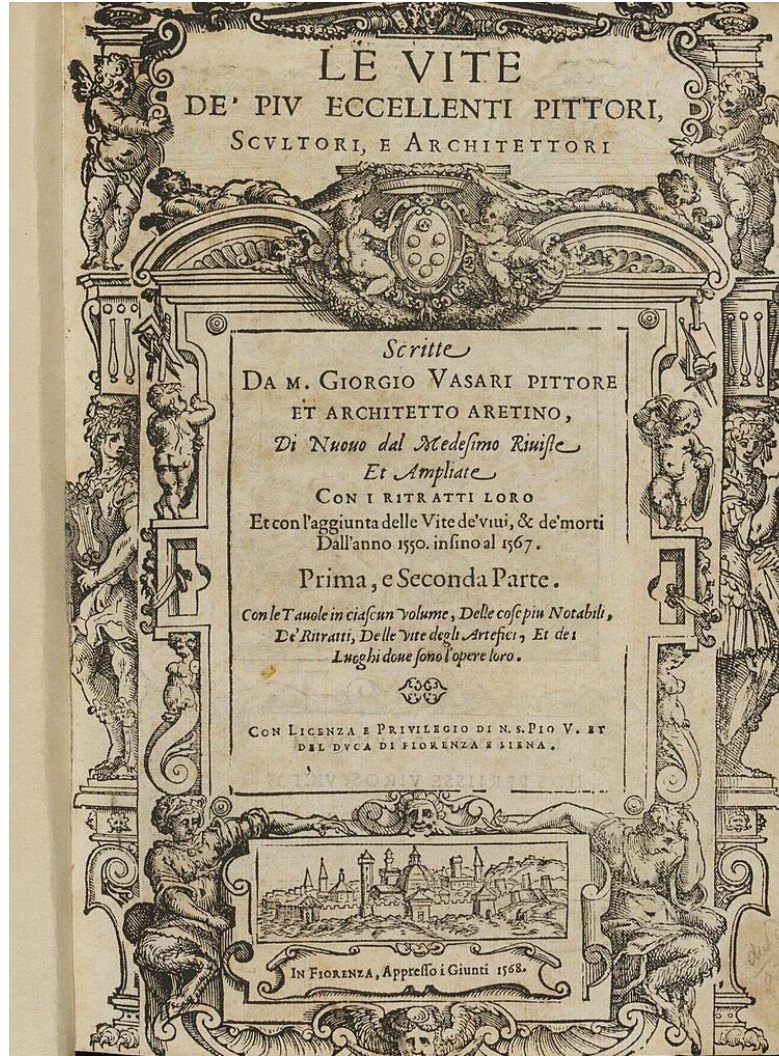
แนวคิดหลังโครงสร้างนิยม (Post-structuralism) กัดค้านแนวคิดเรื่องความหมายที่ตายตัวเพียงหนึ่งเดียว โดยเชื่อว่าความหมายของงานศิลปะสามารถเปลี่ยนแปลงไปได้ตามบริบทและผู้ตีความที่แตกต่างกัน



1. ยุคบุกเบิก: การเขียนชีวประวัติและยกย่องศิลปิน (ยุคฟื้นฟูศิลปวิทยา - ศตวรรษที่ 18)



จอร์โจ วาซารี (Giorgio Vasari)



"ชีวิตของศิลปิน" (The Lives of the Artists)

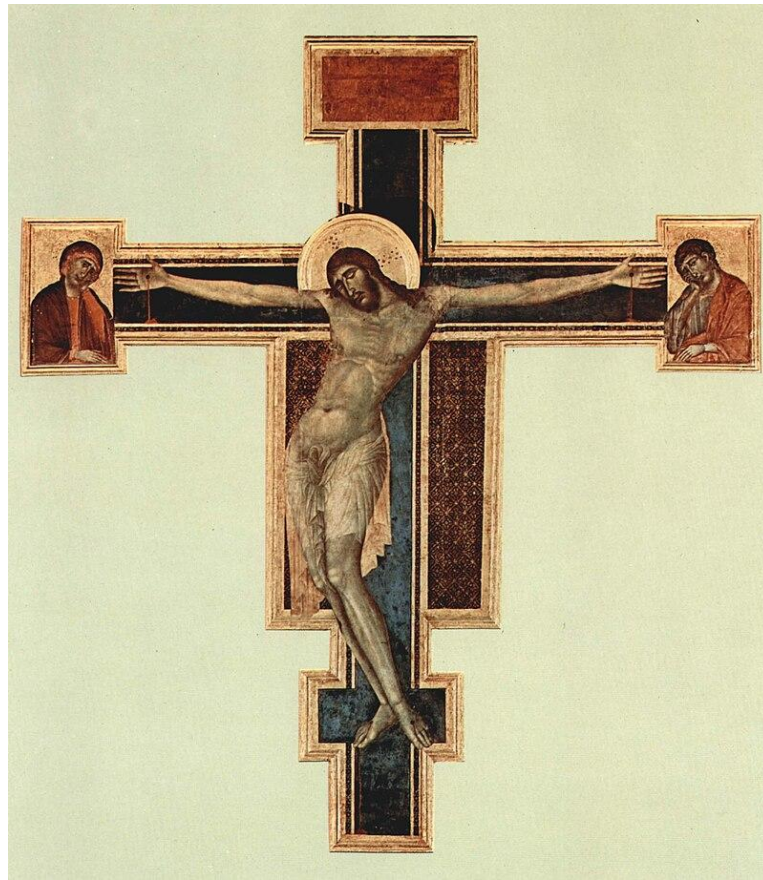


เจนนี ดิ เป็บโป (โจวันนี) ซิมาบูเย Cenni di Pepo (Giovanni) Cimabue



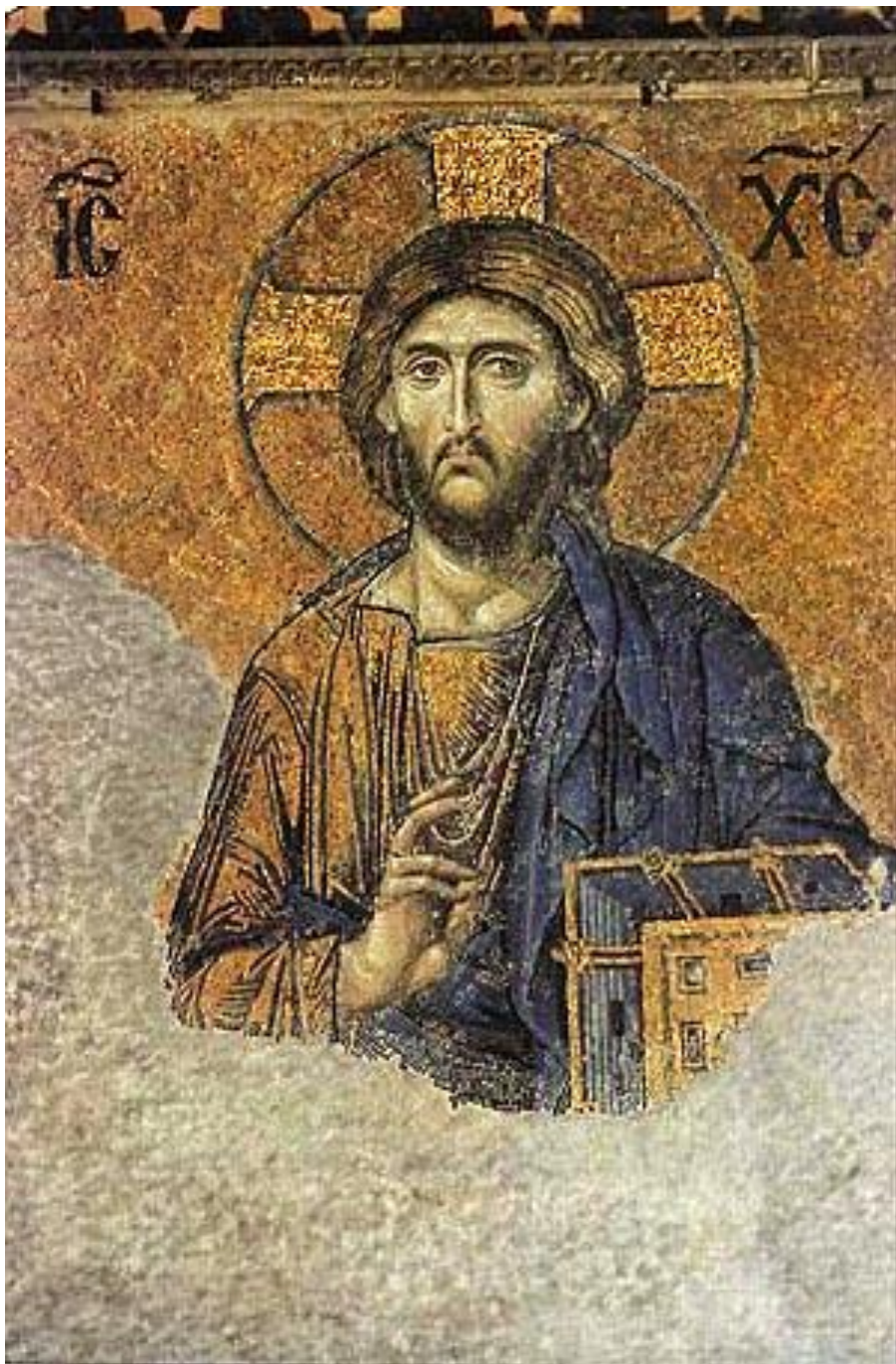
เซนต์ ดิ เป็ปโป (โจวันนี) ซิมาบูเย(Cenni di Pepo (Giovanni)  
Cimabue) ประมาณ ค.ศ. 1240-ประมาณ ค.ศ. 1302

- จิตรกรคนสำคัญคนสุดท้ายของสมัยศิลปะไบแซนไทน์



Crucifix” ค.ศ. 1287-ค.ศ. 1288 ที่บาซิลิกาติซานตา  
โครเช (Basilica di Santa Croce)ฟลอเรนซ์





ศิลปะไบแซนไทน์ หมายถึง ศิลปะของรัฐที่นับถือนิกายอีสเทิร์นออร์ทอด็อกซ์ซึ่งอยู่ในระยะเวลาเดียวกับอาณาจักรไบแซนไทน์ แต่มิได้เป็นอยู่ใต้การปกครองของอาณาจักรไบแซนไทน์ เช่น ประเทศบัลแกเรีย เซอร์เบีย หรือรัสเซีย รวมทั้งศิลปะของรัฐอาณาจักรเวนิส และราชอาณาจักรซิซิลี ศิลปะของผู้นับถือนิกายอีสเทิร์นออร์ทอด็อกซ์ที่อาศัยอยู่ในจักรวรรดิออตโตมันมักจะเรียกว่า ศิลปะหลังไบแซนไทน์ ศิลปะไบแซนไทน์บางลักษณะที่เริ่มจากอาณาจักรไบแซนไทน์โดยเฉพาะการเขียนภาพแบบที่เรียกว่า "รูปสัญลักษณ์" (icon) และสถาปัตยกรรมการสร้างศาสนสถานยังคงทำกันอยู่จนถึงปัจจุบันนี้ในประเทศกรีซ ประเทศรัสเซีย และบางประเทศที่อยู่ในเครืออีสเทิร์นออร์ทอด็อกซ์

ภาพโมเสก ศิลปะไบแซนไทน์ ที่สุเหร่าโซเฟีย



Hagia Sophia



Church of St John the Baptist, Kerch



Kirche San Vitale in Ravenna



สถาปัตยกรรมไบแซนไทน์



## เข้าใจและวิเคราะห์ศิลปะ

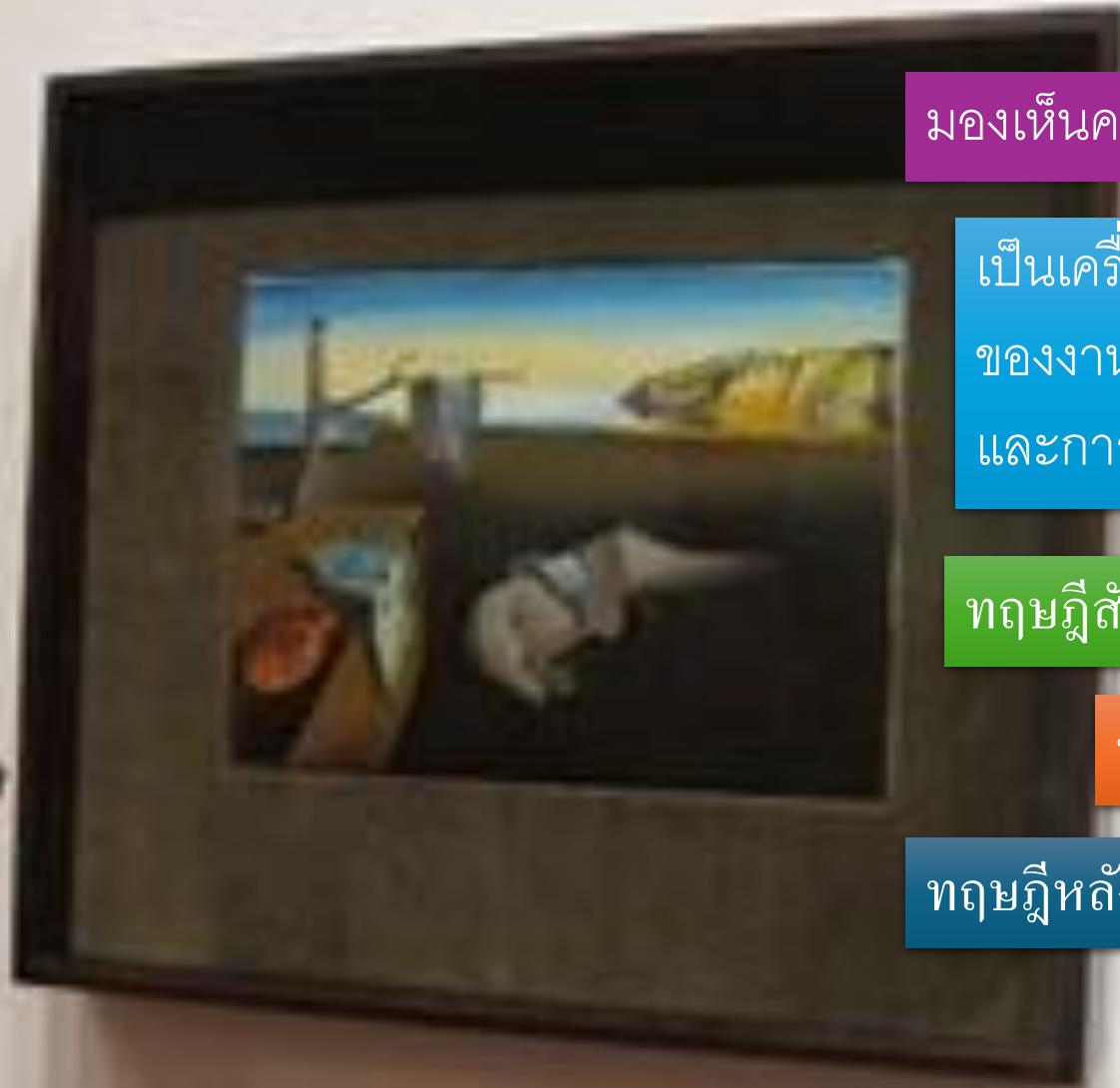
มองเห็นความเชื่อมโยงกับบริบทที่กว้าง

เป็นเครื่องมือวิเคราะห์ความสัมพันธ์  
ของงานศิลปะกับสังคม วัฒนธรรม  
และการเมือง

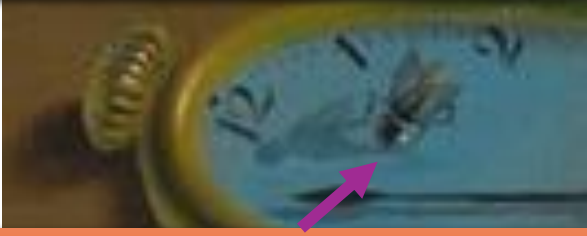
ทฤษฎีสัญญาวิทยาของ Roland Barthes

ทฤษฎีมาร์กซิสต์ของ T.J. Clark

ทฤษฎีหลังอาณานิคมของ Edward Said



# กรอบแนวคิดและวิธีการวิเคราะห์



แมลงวันที่มีเงาสะท้อนอยู่บนกระจกนาฬิกาสื่อถึงความหลงใหลซึ่งหมั่นตนเอง

เข้าใจและวิเคราะห์ศิลปะ

มดที่คลานอยู่เหนือนาฬิกาปกป้องบอกถึงการล่อง ซึ่งเป็นความคิดที่ไร้สาระเนื่องจากนาฬิกานั้นเป็นโลหะที่หลงคิดว่าเป็นน้ำผึ้ง





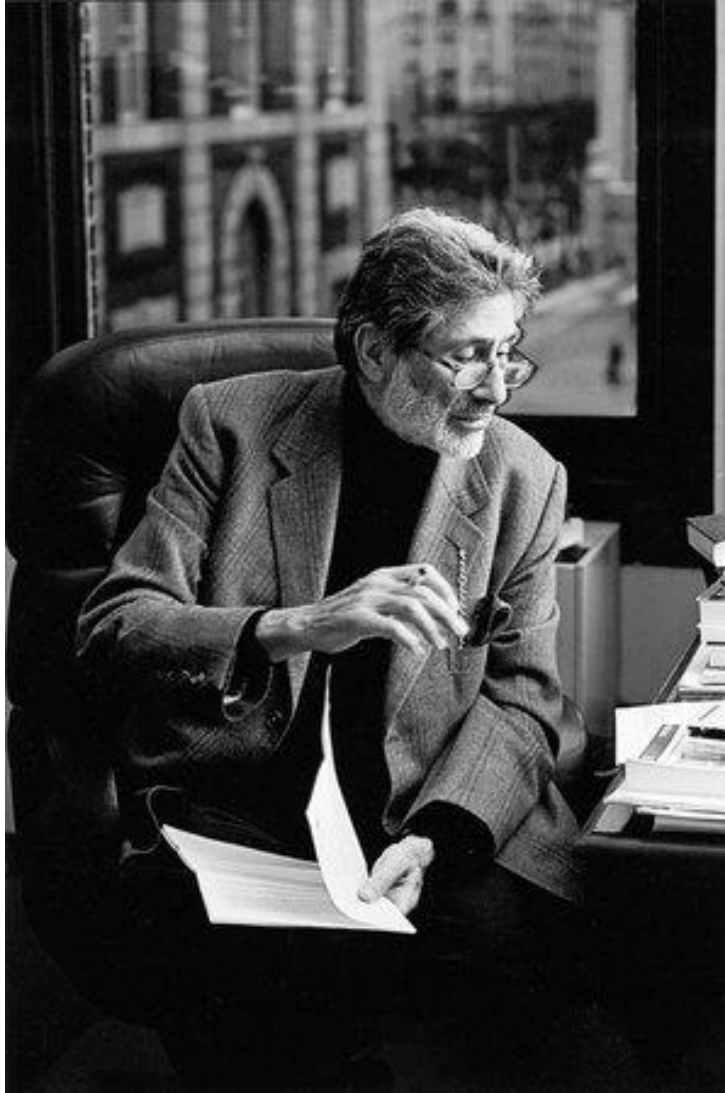
“ความคงอยู่ของความทรงจำ” คือภาพวาดเซอร์เรียลลิสต์ชื่อดังที่สร้างสรรค์โดยซัลวาดอร์ ดาลีในปี 1931 ภาพนี้โด่งดังจากภาพวาดนาฬิกาพกที่ละลายละลายในทิวทัศน์อันเปล่าเปลี่ยวราวกับความฝัน ภาพวาดนี้มีขนาดเล็ก (9 1/2 x 13 นิ้ว) แต่กลายเป็นหนึ่งในผลงานที่เป็นที่รู้จักและโดดเด่นที่สุดของขบวนการเซอร์เรียลลิสต์



### ลัทธิเหนือจริง(Realistic Art)

- ภาพวาดนี้สะท้อนอุดมคติแบบเหนือจริงผ่านการสำรวจจิตใต้สำนึกและภาพในความฝัน นำเสนอโลกที่วัตถุทั่วไปถูกบิดเบือนและดูเหมือนจะฝ่าฝืนกฎฟิสิกส์และตรรกะ

## เข้าใจและวิเคราะห์ศิลปะ



**Edward Said**

การเข้าใจการเปลี่ยนแปลงแนวคิดและค่านิยม: การวิเคราะห์ด้วยทฤษฎีทางประวัติศาสตร์ศิลปะยังช่วยให้เราเข้าใจถึงการเปลี่ยนแปลงของแนวคิดและค่านิยมทางสังคมในช่วงเวลาต่างๆ ทฤษฎีหลังอาณานิคมของ Edward Said แสดงให้เห็นถึงผลกระทบของการล่าอาณานิคมต่อการสร้างสรรค์และการรับรู้ศิลปะ ซึ่งศิลปะไม่เพียงแต่อยู่ในบริบททางวัฒนธรรมเท่านั้น แต่ยังเป็นเครื่องมือในการเผยแพร่และเสริมสร้างอำนาจทางการเมืองและวัฒนธรรมอีกด้วย

โดยสรุป การนำกรอบแนวคิดและวิธีการวิเคราะห์ตามทฤษฎีต่างๆ มาใช้ในประวัติศาสตร์ศิลปะ ช่วยให้เราสามารถเข้าใจความหมายของศิลปะได้อย่างลึกซึ้งและรอบด้าน โดยพิจารณาถึง บริบททางสังคม วัฒนธรรม ประวัติศาสตร์ และการเมือง ที่ส่งผลต่อการสร้างสรรค์ การรับรู้ และการตีความผลงานศิลปะ.