

บทที่ 10

การวางแผนรับเหตุฉุกเฉิน

กระบวนการผลิตในอุตสาหกรรมได้มีการใช้วัตถุดิบ เครื่องจักร เครื่องมือ ตลอดจนเทคโนโลยีในการผลิต และระบบการผลิต ให้ได้ผลผลิตออกสู่ผู้บริโภค สถานประกอบการที่ดำเนินการอาจจะมีผลกระทบต่อพนักงาน ทรัพย์สิน ชุมชน และสิ่งแวดล้อม จึงควรมีการเตรียมความพร้อมในการป้องกันเหตุร้ายที่อาจจะเกิดขึ้น เพื่อที่จะสามารถระงับ ฟื้นฟู และบรรเทาผลกระทบที่เกิดขึ้น การตอบสนองต่อเหตุฉุกเฉินอย่างรวดเร็วเท่านั้นที่จะสามารถลดความสูญเสียที่เกิดจากอุบัติเหตุที่เกิดขึ้นทั้งจากการกระทำของคน หรือจากภัยธรรมชาติ เพราะเมื่อเกิดเหตุการณ์ขึ้นเราจะมีเวลาน้อยมากในการที่จะปฏิบัติการใดๆ เราคงไม่มีเวลามากพอที่จะวิเคราะห์เหตุการณ์เพื่อสั่งการให้ใครทำหน้าที่อะไร ไม่มีเวลามากพอที่จะไปสำรวจรายชื่อและเบอร์โทรศัพท์ของหน่วยงานฉุกเฉิน การวางแผนปฏิบัติการฉุกเฉินและการเตรียมความพร้อม จะสามารถป้องกันความเสียหายหรือลดความเสียหายที่อาจจะเกิดขึ้นทั้งกับผู้ที่ทำหน้าที่ปฏิบัติการเหตุฉุกเฉินเอง พนักงาน ทุกๆ คนในสถานประกอบการ ลูกค้า สาธารณชน และสิ่งแวดล้อมข้างเคียงสถานประกอบการ

คำจำกัดความ

ภาวะฉุกเฉิน หมายถึง เหตุการณ์ที่ไม่ต้องการให้เกิดขึ้น ซึ่งอาจทำให้เกิดผลกระทบต่อชีวิตคน และหรือ ทรัพย์สิน สภาพแวดล้อม โดยที่สถานการณ์นั้นเกินกำลังความสามารถของเจ้าหน้าที่หรือพนักงานคนใดคนหนึ่งที่จะสามารถควบคุมสถานการณ์ได้ทันที และต้องการความช่วยเหลือจากผู้อื่นหรือหน่วยงานอื่นตัวอย่าง เช่น การเกิดเพลิงไหม้ที่มีเชื้อเพลิงปริมาณมากเข้ามาเกี่ยวข้อง การระเบิดที่เกี่ยวกับสารเคมีปริมาณมาก หรือสารเคมีรั่วไหลในปริมาณมาก การได้รับโทรศัพท์ขู่ลอบวางระเบิด การเกิดน้ำท่วมฉับพลันคลุมพื้นที่กว้าง เป็นต้น (เด่นศักดิ์ ยกยอน, 2548, หน้า 247)

การวางแผนรับเหตุฉุกเฉิน หมายถึง การเตรียมการด้วยความรอบคอบรัดกุมที่สุด ในการรองรับสถานการณ์ที่ไม่สามารถควบคุมได้ ทันทีทันใดไว้ล่วงหน้า โดยอาศัยความร่วมมือทั้งจากภาครัฐและเอกชน อาทิ สถานประกอบการใกล้เคียง มูลนิธิต่างๆ สถานพยาบาล และหน่วยราชการที่เกี่ยวข้องการระงับเหตุฉุกเฉิน

ความสำคัญของการวางแผนรับเหตุฉุกเฉิน

เหตุฉุกเฉินนั้นอาจเกิดจากเพลิงไหม้ การระเบิด และสารเคมีรั่วไหล เมื่อเหตุการณ์เหล่านี้เกิดขึ้นมักจะเกิดความเสียหายที่มากมาย ในบางครั้งจะมีเหตุการณ์หลายๆ อย่างเกิดขึ้นต่อเนื่องร่วมกัน เช่น เกิดการรั่วไหลของสารเคมี จนกระทั่งเกิดเพลิงไหม้ และเกิดการระเบิดขึ้นในที่สุด โดยอาศัยการเตรียมพร้อมของสถานประกอบการเอง และหน่วยงานที่เกี่ยวข้อง การวางแผนรับเหตุฉุกเฉินมีความสำคัญต่อสถานประกอบการ คือ สามารถช่วยผู้ที่ตกอยู่ในอันตราย รักษาชีวิตผู้ปฏิบัติตามแผนและผู้บาดเจ็บจากเหตุฉุกเฉิน จำกัดความเสียหายต่อทรัพย์สินและสิ่งแวดล้อม สามารถค้นหาสาเหตุของเหตุฉุกเฉินได้อย่างมีประสิทธิภาพ และช่วยปกป้องชื่อเสียงของสถานประกอบการ นอกจากนี้แผนรับเหตุฉุกเฉินยังรวมถึงหลังเกิดเหตุฉุกเฉิน เพื่อสามารถฟื้นฟูสถานประกอบการ และเริ่มดำเนินงานใหม่ได้เร็วที่สุดเท่าที่จะเร็วได้ การวางแผนรับเหตุฉุกเฉินมีความสำคัญต่อสถานประกอบการ 4 ประการ ดังนี้

1. สามารถช่วยผู้ที่ตกอยู่ในอันตราย และผู้บาดเจ็บจากเหตุฉุกเฉิน

เมื่อมีการวางแผนรับเหตุฉุกเฉิน จะมีการออกแบบอาคาร การออกแบบทางหนีไฟในอาคารและ ติดตั้งระบบสัญญาณอัตโนมัติทำให้เอื้อต่อการอพยพและควบคุมเหตุการณ์ เมื่อได้ฝึกซ้อมรับเหตุการณ์ฉุกเฉินตามแผนก็จะทำให้ผู้ปฏิบัติงานทำการอพยพออกจากอาคารได้อย่างเป็นระเบียบและปลอดภัยปราศจากการตื่นกลัวและสับสน ในกรณีที่มีผู้ได้รับบาดเจ็บจากเหตุฉุกเฉิน ผู้ปฏิบัติงานที่ผ่านการฝึกซ้อมปฐมพยาบาลมาแล้วก็สามารถช่วยทำการปฐมพยาบาลผู้บาดเจ็บและเคลื่อนย้ายไปยังศูนย์รักษาพยาบาลเพื่อส่งต่อให้แก่แพทย์และพยาบาลทำการดูแลรักษาได้ทัน ถ้ามีผู้ได้รับบาดเจ็บเป็นจำนวนมาก

2. จำกัดความเสียหายต่อทรัพย์สิน และสิ่งแวดล้อมให้น้อยที่สุด

จากการออกแบบอาคารและติดตั้งระบบเฝ้าระวัง รับสัญญาณแจ้งเหตุ และอุปกรณ์ควบคุมเหตุฉุกเฉินเบื้องต้นไว้อย่างเพียงพอ โดยเฉพาะในจุดที่คาดว่าจะมีโอกาสเกิดเหตุฉุกเฉินได้มากกว่าบริเวณอื่นสถานประกอบการที่มีการวางแผนรับเหตุฉุกเฉิน ทำให้ผู้พบเห็นเหตุการณ์สามารถรายงานการเกิดเหตุได้รวดเร็วและระงับเหตุการณ์ได้ทันที ทำให้ควบคุมเหตุฉุกเฉินได้ในระยะเวลาอันสั้นแม้เหตุฉุกเฉินจะลุกลามออกไปก็สามารถขอความช่วยเหลือจากหน่วยงานภายนอกได้ทันทีตามข้อตกลงในระบะก่อนเกิดเหตุ ทำให้ความเสียหายเกิดขึ้นน้อยที่สุด ซึ่งสถาน

ประกอบการที่ไม่มีการวางแผนรับเหตุฉุกเฉิน ถ้าเกิดการระเบิดหรือเพลิงไหม้ อาคารจะถูกทำลายจากแรงระเบิดและเพลิงจะลุกลามอย่างรวดเร็ว

3. สามารถค้นหาสาเหตุฉุกเฉินได้อย่างมีประสิทธิภาพ

ในการวางแผนรับเหตุฉุกเฉินในระยะหลังเกิดเหตุ จะกำหนดผู้รับผิดชอบและบทบาทหน้าที่ในการสอบสวนค้นหาสาเหตุ ซึ่งจะทำให้ผู้รับผิดชอบกระตือรือร้นในการค้นหาความรู้และข้อมูลเกี่ยวกับการสอบสวนค้นหาสาเหตุ หลักฐานและนำสิ่งตัวอย่างไปวิเคราะห์ แล้วทำการสรุปสาเหตุที่ทำให้เกิดอันตรายร้ายแรงดังกล่าวขึ้น หลังจากนั้นก็เริ่มดำเนินการซ่อมแซมเครื่องจักร และบูรณะส่วนที่ชำรุดเสียหาย แล้วเริ่มดำเนินการผลิตอีกครั้งด้วยความมั่นใจว่าจะไม่เกิดเหตุฉุกเฉินอีก

4. ช่วยปกป้องชื่อเสียงของสถานประกอบการ

เนื่องจากการเกิดเหตุฉุกเฉินเป็นแหล่งข่าวที่สำคัญของสื่อมวลชน ในการวางแผนรับเหตุฉุกเฉินจะมีการกำหนดผู้รับผิดชอบในการต้อนรับผู้สื่อข่าว ห้องพัก บริเวณที่อนุญาตให้เข้าได้ และผู้ให้ข่าว การเผยแพร่ข่าวสารจะตรงกันและเป็นไปตามที่ได้รับจากผู้ให้ข่าวของสถานประกอบการ โดยปราศจากการแพร่ภาพขณะเกิดเหตุ หรือการวิพากษ์วิจารณ์เหตุการณ์ซึ่งไม่ตรงกับความเป็นจริง

แนวความคิดในการวางแผนรับเหตุฉุกเฉิน

การบริหารความปลอดภัยและอาชีวอนามัยในสถานประกอบการ ด้วยการหามาตรการต่างๆ ที่มีประสิทธิภาพมาใช้กับสถานประกอบการ เพื่อป้องกันไม่ให้เกิดอุบัติเหตุหรือเหตุการณ์รุนแรง ก็ไม่อาจป้องกันไม่ให้เกิดเหตุการณ์ที่ไม่พึงปรารถนาที่รุนแรงได้ทั้งหมด เหตุการณ์รุนแรงที่อาจเกิดขึ้นมักมีสาเหตุมาจากสิ่งที่ควบคุมไม่ได้ แล้วลุกลามเกิดเหตุการณ์รุนแรงขึ้น โดยไม่คาดฝัน พัฒนา บุญญาประภา (2546, หน้า 289) ได้เขียนถึงการวางแผนรับเหตุฉุกเฉินนั้น ควรจัดทำเฉพาะแต่ละสถานประกอบการ โดยทั่วไปแผนรับเหตุฉุกเฉินมี 2 ชนิด คือ

1. การวางแผนรับเหตุฉุกเฉินของสถานประกอบการ

เป็นการวางแผนที่กำหนดขึ้นเพื่อระงับเหตุฉุกเฉินที่เกิดภายในสถานประกอบการให้เร็วที่สุด การวางแผนรับเหตุฉุกเฉินจะต้องจัดทำเป็นแผนเฉพาะของแต่ละสถานประกอบการ ทั้งนี้โดยอาศัยความร่วมมือจากทุกฝ่าย การวางแผนรับเหตุฉุกเฉินภายในสถานประกอบการ แบ่งได้เป็น

3 ระยะ คือ ระยะก่อนเกิดเหตุ ระยะขณะเกิดเหตุ และระยะหลังเกิดเหตุ ซึ่งในแต่ละระยะจะต้องมีกิจกรรมแตกต่างกันดังจะกล่าวในลำดับต่อไป

2. การวางแผนรับเหตุฉุกเฉินกับหน่วยงานนอกสถานประกอบการ

เป็นการวางแผนที่กำหนดขึ้นเพื่อระงับเหตุฉุกเฉินที่ลุกลามออกไปจนองค์กรรับเหตุฉุกเฉินภายในสถานประกอบการไม่สามารถควบคุมไว้ได้ และจะต้องขอความช่วยเหลือจากหน่วยงานภายนอก โดยจะอยู่ในความรับผิดชอบร่วมกันระหว่างสถานประกอบการและส่วนราชการ รวมถึงสถานประกอบการที่อยู่ภายใต้ข้อตกลงให้ความช่วยเหลือซึ่งกันและกัน อาทิ กรมป้องกันและบรรเทาสาธารณภัย สถานีตำรวจดับเพลิง โรงพยาบาล ตำรวจประจำท้องที่ สถานประกอบการใกล้เคียง ตลอดจน มูลนิธิ อาสาสมัครกู้ภัย เป็นต้น

การประเมินความเสี่ยง

การประเมินความเสี่ยงเป็นการศึกษาว่า สถานประกอบการนั้นมีโอกาสเกิดเหตุการณ์ฉุกเฉินมากน้อยเพียงใด หากเกิดแล้วจะมีผลกระทบต่อตัวบุคคล ทรัพย์สิน และสิ่งแวดล้อมมากเพียงใด ตลอดจนหาแนวทางในการป้องกันและแก้ไข แนวทางในการประเมินความเสี่ยงควรเป็นไปตามขั้นตอนดังต่อไปนี้

1. การพิจารณาสภาพปัจจุบันของสถานประกอบการ

พิจารณาสภาพปัจจุบันของสถานประกอบการด้วยการแจกแจงอันตรายที่อาจเกิดขึ้นได้ และความรุนแรงของเหตุการณ์นั้นๆ เช่น การเกิดเพลิงไหม้จากสารไวไฟ การเกิดระเบิดของสารเคมีในห้องเก็บสารเคมี โดยอาจใช้เทคนิคการคำนวณเชิงปริมาณ หรือการคำนวณโอกาสการเกิดเหตุการณ์ที่เป็นผลต่อเนื่อง

2. การกำหนดตัวแปรที่สำคัญต่อการเกิดเหตุ

โดยการพิจารณาจากกลุ่มพนักงานที่ได้รับผลกระทบโดยตรง ซึ่งจะเป็นกลุ่มที่ต้องสัมผัสกับสิ่งที่อาจเกิดเหตุการณ์นั้นเป็นประจำ

3. มาตรการควบคุมที่มีอยู่ในปัจจุบัน

มาตรการที่มีอยู่อาจประกอบไปด้วยการป้องกันทางวิศวกรรม การควบคุมวิธีการทำงานของคน และการควบคุมด้วยกฎระเบียบด้านความปลอดภัย ตลอดจนการตรวจตรา การเฝ้า

ระวังสภาพแวดล้อมในจุดที่เป็นแหล่งก่ออันตราย เช่น การตรวจตราสารไวไฟ การตรวจตราสารเคมีในพื้นที่เก็บ และโดยรอบสถานประกอบการหรือการตรวจร่างกายพนักงานเพื่อหาความผิดปกติต่างเคมี

การพิจารณาอัตราส่วนของพนักงานที่จะเกิดผลกระทบ และโอกาสที่จะเกิดเหตุการณ์ขึ้นจะทำให้การเตรียมพร้อมต่อเหตุการณ์ที่จะเกิดขึ้นมีความสมเหตุสมผลกับการลงทุนที่จะเกิดขึ้น ดังนั้น สถานประกอบการที่มีการปฏิบัติที่เป็นความเสี่ยงสูง ย่อมต้องมีภารกิจในการลงทุนเพื่อเตรียมความพร้อมต่อเหตุการณ์ฉุกเฉินมากกว่าสถานประกอบการที่มีความเสี่ยงต่ำ

ผู้ควบคุมเหตุฉุกเฉิน

ผู้ควบคุมเหตุฉุกเฉินเป็นทีมงานที่จัดตั้งขึ้น เพื่อให้มีความรับผิดชอบร่วมกันในการปฏิบัติตามแผนฉุกเฉิน หรือเรียกอีกว่า ทีมปฏิบัติการฉุกเฉิน ประกอบด้วย ผู้อำนวยการควบคุมเหตุฉุกเฉิน (Emergency director) ผู้จัดการควบคุมเหตุฉุกเฉิน (Emergency manager) ผู้ควบคุมเหตุฉุกเฉินประจำพื้นที่ (Site main controller) ชุดอพยพ ชุดผจญเพลิงและกู้ภัย ชุดปฐมพยาบาล ชุดควบคุมตัด-แยกอุปกรณ์ ชุดสื่อสารประสานงาน และศูนย์สื่อสารประสานงาน ซึ่งบทบาท หน้าที่ และคุณสมบัติของทีมปฏิบัติการฉุกเฉินมีดังนี้

1. ผู้อำนวยการควบคุมเหตุฉุกเฉิน

มีหน้าที่ อำนวยการให้คำแนะนำหรือตัดสินใจให้แก่ ผู้จัดการควบคุมเหตุฉุกเฉิน สั่งการในเรื่องการแถลงข่าว ช่วยเหลือผู้บาดเจ็บ วิเคราะห์สถานการณ์ก่อนเหตุการณ์สิ้นสุดและกลับสู่สภาพปกติหรือการบูรณะซ่อมแซม กำหนดมาตรการในการแก้ไข หรือการป้องกัน การประเมินผล ความเสียหาย

2. ผู้จัดการควบคุมเหตุฉุกเฉิน

มีหน้าที่ไปยังสถานที่เกิดเหตุฉุกเฉินเมื่อได้รับแจ้งเหตุฉุกเฉิน เพื่อวิเคราะห์สถานการณ์ ร่วมกับผู้ควบคุมเหตุฉุกเฉินประจำพื้นที่ พร้อมให้ความช่วยเหลือ สนับสนุนและขอแนะนำประสานงาน และตัดสินใจในการขอความช่วยเหลือจากหน่วยงาน ภายนอก รายงานสถานการณ์ให้ผู้ควบคุมเหตุฉุกเฉินทราบเป็นระยะและรับข้อเสนอแนะจากผู้ควบคุมเหตุฉุกเฉิน รวมทั้งปฏิบัติหน้าที่แทนผู้ควบคุมเหตุฉุกเฉินถ้าจำเป็น

3. ผู้ควบคุมเหตุฉุกเฉินประจำพื้นที่

มีหน้าที่สั่งการและควบคุมชุดควบคุมเหตุฉุกเฉิน เพื่อลดความเสียหายให้น้อยที่สุด รวมทั้งการให้คำชี้แนะในเรื่องการหยุดการผลิต การอพยพเมื่อมีเหตุสารพิษรั่วไหลหรือมีผู้ได้รับบาดเจ็บ การใช้อุปกรณ์ดับเพลิงและเครื่องมือต่างๆ สั่งการในการใช้สัญญาณไซเรน และชุดประสานงานเพื่อติดต่อสื่อสารในการขอความช่วยเหลือจากชุดสนับสนุน และปฏิบัติหน้าที่แทนผู้จัดการควบคุมเหตุฉุกเฉิน และผู้อำนวยการควบคุมเหตุฉุกเฉิน ถ้าจำเป็น

4. ชุดอพยพ

มีหน้าที่รับผิดชอบในการอพยพพนักงานทุกคนรวมทั้งผู้รับเหมา ลูกจ้างและบุคคลภายนอกมายังจุดรวมพล ปฏิบัติตามคำแนะนำจากผู้ควบคุมเหตุฉุกเฉินประจำพื้นที่เพื่อกำหนดจุดรวมพล และการตรวจสอบ จำนวนของพนักงาน

5. ชุดผจญเพลิงและกู้ภัย

มีหน้าที่รับผิดชอบในเรื่องการเตรียมพร้อมในสถานที่ที่เกิดเหตุทันทีที่ได้รับแจ้ง และรอรับคำสั่งจากผู้ควบคุมเหตุฉุกเฉินประจำพื้นที่ ปฏิบัติตามแผนฉุกเฉินที่วางไว้โดยคำนึงถึงความปลอดภัยเป็นสำคัญรายงานต่อผู้ควบคุมเหตุฉุกเฉินประจำพื้นที่ เป็นระยะหรือทันทีที่ไม่สามารถควบคุมสถานการณ์ได้เพื่อประสานขอความช่วยเหลือจากหน่วยงานภายนอกในการระงับเหตุการณ์ ตรวจสอบสถานที่เป็นครั้งสุดท้ายก่อนแจ้งผู้ควบคุมเหตุฉุกเฉินประจำพื้นที่ เพื่อยกเลิกภาวะฉุกเฉิน

6. ชุดปฐมพยาบาล

มีหน้าที่รับผิดชอบประสานงานและรอคำสั่งจากผู้ควบคุมเหตุฉุกเฉินประจำพื้นที่ เพื่อทำการช่วยเหลือผู้บาดเจ็บและตัดสินใจในการกำหนดจุดปฐมพยาบาล ให้ความช่วยเหลือผู้บาดเจ็บและวิเคราะห์สถานการณ์ ถ้าจำเป็นต้องขอความช่วยเหลือจากหน่วยงานภายนอกให้รีบแจ้งผู้ควบคุมเหตุฉุกเฉินประจำพื้นที่ ทันทีเพื่อปฏิบัติการต่อไปพร้อมทั้งจัดทำบันทึกและรายละเอียดเกี่ยวกับผู้บาดเจ็บก่อนส่งไปโรงพยาบาล

7. ชุดควบคุมตัด-แยกอุปกรณ์

มีหน้าที่รับผิดชอบปฏิบัติการควบคุมตัดแยกอุปกรณ์ตามที่ผู้ควบคุมเหตุฉุกเฉินประจำพื้นที่มอบหมาย และต้องรายงานสถานการณ์ พร้อมข้อมูลที่จำเป็นต่อผู้ควบคุมเหตุฉุกเฉินประจำพื้นที่เป็นระยะๆ รวมไปถึงคำปรึกษาต่อผู้ควบคุมเหตุฉุกเฉินประจำพื้นที่ในการตัดสินใจเลือกเทคนิควิธีการในการควบคุมตัด แยกอุปกรณ์

8. ชุดสื่อสารประสานงาน

มีหน้าที่รับผิดชอบรายงานสถานการณ์ ต่อผู้ควบคุมเหตุฉุกเฉินประจำพื้นที่ปฏิบัติการสื่อสาร ประสานงานกับชุดปฏิบัติการต่างๆ อย่างมีประสิทธิภาพ บันทึกและรายละเอียดที่จำเป็นเพื่อใช้เป็นหลักฐานและข้อมูลในการดำเนินการ

9. ศูนย์สื่อสารประสานงาน

มีหน้าที่รับผิดชอบดำเนินการแจ้งเหตุฉุกเฉิน ส่งข้อมูลทางเครื่องกระจายเสียง วิทยุสื่อสาร โทรศัพท์ เป็นต้น รวมทั้งการเรียกชุดช่วยเหลือจากหน่วยงานภายนอก ผู้จัดการเหตุฉุกเฉิน ผู้อำนวยการเหตุฉุกเฉิน กรณีที่มีความจำเป็น

การวางแผนรับเหตุฉุกเฉิน

เป็นการเตรียมรับสถานการณ์ที่ไม่สามารถควบคุมได้ทันทีทันใดไว้ล่วงหน้า โดยอาศัยการบริหารจัดการที่เป็นระบบ จากความร่วมมือของผู้ที่เกี่ยวข้องตั้งแต่ระดับนโยบายลงมา จากสถานประกอบการใกล้เคียงที่ทำความร่วมมือ และหน่วยราชการที่เกี่ยวข้อง รวมถึงการจัดเตรียมเอกสารที่สำคัญสำหรับการเตรียมพร้อมรับมือกับเหตุการณ์ฉุกเฉิน คือ การจัดทำแผนฉุกเฉิน 3 ระยะ ประกอบด้วยระยะก่อนเกิดเหตุ ระยะขณะเกิดเหตุ และระยะหลังเกิดเหตุ โดยที่ส่วนประกอบต่างๆ ของแผนควรมีข้อมูลเพียงพอที่จะใช้งานในกรณีที่เกิดเหตุการณ์

1. การวางแผนรับเหตุฉุกเฉินก่อนเกิดเหตุ

แผนรับเหตุฉุกเฉินก่อนเกิดเหตุเป็นการป้องกันเหตุการณ์ที่อาจเกิดขึ้น เพื่อป้องกันความเสียหายต่อทั้งชีวิตและทรัพย์สิน จึงต้องเตรียมแผนป้องกันไว้ล่วงหน้า แผนป้องกันจะประกอบด้วย การปรับปรุงแก้ไข การก่อสร้างเพิ่มเติมในส่วนของสิ่งปลูกสร้างที่อาจจะเกิดปัญหาการบริหารจัดการระบบให้เพียงพอต่อความต้องการและมีประสิทธิภาพสูงสุด ตลอดจนการกำหนดหน้าที่ความรับผิดชอบในตำแหน่งต่างๆ ของผู้ควบคุมเหตุฉุกเฉิน จึงสรุปได้ดังนี้

1.1 จัดเตรียมระบบความปลอดภัยของอาคารสถานที่ ตั้งแต่การออกแบบ โครงสร้างของอาคารสถานที่ที่มีความปลอดภัย ใช้วัสดุที่มีคุณภาพ การวางผังอาคารที่เหมาะสม เช่น มีทางหนีไฟ แยกพื้นที่จัดเก็บสารเคมี สารไวไฟ นอกจากนั้นต้องมีการติดตั้งอุปกรณ์สำหรับการแจ้งเตือนการระงับเหตุฉุกเฉินในขณะเกิดเหตุให้เพียงพอ มีความสมบูรณ์ และพร้อมใช้งานได้ตลอดเวลา หากเป็นการป้องกันอัคคีภัยต้องมีการวางระบบท่อน้ำ ระบบท่อก๊าซ หรือถังดับเพลิงชนิดต่างๆ ที่

เหมาะสมกับประเภทของอค์กัถยนั้นๆ การติดตั้งป้ายสัญลักษณ์บอกตำแหน่งพื้นที่ต่างๆ ให้ครบถ้วน เป็นต้น

1.2 การจัดเตรียมระบบความปลอดภัยในการทำงาน โดยการกำหนดมาตรฐานหรือขั้นตอนในการทำงาน เพื่อให้พนักงานทุกคนทำงานในหน้าที่ต่างๆ ได้อย่างถูกเป็นการขจัดความเสี่ยงที่อาจจะก่อให้เกิดอุบัติเหตุที่มีสาเหตุมาจากการกระทำที่ไม่ปลอดภัย อีกทั้งมีการจัดระบบรักษาความปลอดภัยของสถานประกอบการอย่างเข้มงวด ก็จะสามารถป้องกันความหละหลวมได้

1.3 การจัดเตรียมศูนย์ควบคุมเหตุฉุกเฉิน สำหรับบริหารสั่งการประสานงาน จะต้องเตรียมอุปกรณ์ที่จำเป็นให้พร้อมและเพียงพอ โดยเฉพาะอุปกรณ์สื่อสารที่ต้องใช้ติดต่อทั้งภายในและภายนอก อุปกรณ์สื่อสารนั้นต้องมีการตรวจสอบระบบพลังงานและเตรียมพร้อมไว้ตลอดเวลา ต้องมีระบบสำรองไว้หากกรณีแรกไม่สามารถสื่อสารได้

1.4 การจัดตั้งองค์กรควบคุมเหตุฉุกเฉิน จำนวนต้องเหมาะสมกับขนาดของสถานประกอบการ ระบุบทบาทหน้าที่ของสายการบังคับบัญชาและสมาชิกให้ครอบคลุมทั้ง 3 ระยะเวลา จะสอดคล้องกับนโยบายและวัตถุประสงค์ของคณะกรรมการบริหารสถานประกอบการนั้น เพื่อให้การบริหารจัดการขณะเกิดเหตุมีความคล่องตัวสูง สามารถระงับเหตุฉุกเฉินทุกประเภทที่มีโอกาสเกิดขึ้นในสถานประกอบการนั้น ๆ

1.5 การสำรวจและเขียนแผนรับเหตุฉุกเฉิน เพื่อรวบรวมข้อมูลที่สำคัญในการวางแผนช่วยชีวิตและตอบโต้ภาวะฉุกเฉิน และเขียนเป็นลายลักษณ์อักษร การสำรวจและการเขียนแผนรับเหตุฉุกเฉิน เมื่อจัดเตรียมอาคารสถานที่และวัสดุอุปกรณ์รวมทั้งระบบในการทำงานไว้เรียบร้อยแล้ว องค์กรควบคุมเหตุฉุกเฉินจะดำเนินการสำรวจสถานประกอบการเพื่อรวบรวมข้อมูลที่สำคัญในการวางแผนช่วยชีวิตและตอบโต้กับภาวะฉุกเฉิน จากนั้นจะทำการเขียนแผนรับเหตุฉุกเฉินเป็นลายลักษณ์อักษร เพื่อใช้เป็นเครื่องมือในการเตือนความทรงจำของผู้ปฏิบัติงานทุกคน โดยเฉพาะผู้ที่เป็นสมาชิกในองค์กรควบคุมเหตุฉุกเฉิน

2. การวางแผนรับเหตุฉุกเฉินขณะเกิดเหตุ

การวางแผนรับเหตุฉุกเฉินขณะเกิดเหตุ จะต้องคำนึงถึงความรวดเร็วและประสิทธิภาพในการควบคุมเหตุฉุกเฉิน โดยกำหนดหน้าที่ความรับผิดชอบตั้งแต่ผู้พบเหตุ แจ้งเหตุ การระงับเหตุ การอพยพและการขอความช่วยเหลือจากภายนอกการกรณีัที่ระงับเหตุไม่ได้ โดยที่ พัฒนา บุญญประภา (2546, หน้า 300) ได้มีการเขียนถึงการวางแผนรับเหตุฉุกเฉินขณะเกิดเหตุตามลำดับเหตุการณ์มีดังนี้

2.1 การแจ้งเหตุฉุกเฉิน ผู้พบเหตุต้องกดปุ่มอุปกรณ์แจ้งเหตุฉุกเฉิน ซึ่งปุ่มสัญญาณแจ้งเหตุต้องอยู่ในบริเวณสังเกตเห็นได้ชัดเจน สัญญาณจะดังไปทั่วบริเวณที่เกิดเหตุ และดังที่ศูนย์ควบคุมเหตุฉุกเฉิน ควรจะมีสัญญาณแสงระบุนที่เกิดเหตุบนแผงควบคุมด้วย ผู้ปฏิบัติงานซึ่งประจำอยู่ในศูนย์ควบคุมเหตุฉุกเฉินจะรายงานไปยังผู้ประสานงานเหตุฉุกเฉินในกรณีที่ไม่อยู่ในบริเวณที่เกิดเหตุ และรายงานให้ผู้ควบคุมเหตุฉุกเฉินและผู้บัญชาการเหตุฉุกเฉินเพื่อรับทราบต่อไป

2.2 การตอบรับการแจ้งเหตุและการประกาศภาวะฉุกเฉิน ผู้ประสานงานเหตุฉุกเฉินจะต้องตรงไปที่เกิดเหตุและประเมินสถานการณ์แล้วรายงานเป็นภาวะฉุกเฉินจริง และแจ้งข่าวไปยังผู้รับผิดชอบสูงกว่า หลังจากนั้นจะทำการควบคุมการปฏิบัติการระงับเหตุฉุกเฉินเบื้องต้น เมื่อผู้ควบคุมเหตุฉุกเฉินและผู้บังคับบัญชาได้รับรายงานแล้ว ผู้ประสานงานเหตุฉุกเฉินจะส่งมอบหน้าที่ให้กับผู้ควบคุมหรือผู้บัญชาการเหตุฉุกเฉิน เพื่อควบคุมภาวะฉุกเฉินต่อไป ในกรณีที่ผู้บัญชาการยังไม่มาถึงให้ผู้ควบคุมทำหน้าที่แทนไปก่อน และในการส่งมอบภารกิจต้องสรุปให้ทราบถึงเหตุการณ์ที่เกิด ตำแหน่ง และสถานการณ์ที่กำลังดำเนินอยู่ การปฏิบัติการที่กำลังดำเนินอยู่ และตำแหน่งของผู้ปฏิบัติงานที่ทำหน้าที่ในทีมปฏิบัติการควบคุมภาวะฉุกเฉิน ตลอดจนรายละเอียดเกี่ยวกับผู้ที่ยังคงติดอยู่ในเหตุการณ์และได้รับบาดเจ็บ

เมื่อส่งภารกิจเรียบร้อยแล้ว ผู้ควบคุมจะทำหน้าที่ในการประเมินสถานการณ์และรายงานไปยังผู้บัญชาการและตัดสินใจเป็นภาวะฉุกเฉิน โดยกดปุ่มสัญญาณประกาศภาวะฉุกเฉินในห้องควบคุมเหตุฉุกเฉิน ซึ่งผู้ปฏิบัติงานที่เกี่ยวข้องจะต้องเข้ารับหน้าที่จากหัวหน้าทีม

2.3 การเรียกทีมปฏิบัติการเข้าปฏิบัติหน้าที่ และการปฏิบัติการตอบโต้ภาวะฉุกเฉิน

2.3.1 ทีมอุปกรณ์และเครื่องจักร บริหารโดยหัวหน้าฝ่ายวิศวกรรม ฝ่ายบำรุงและฝ่ายผลิต มีหน้าที่จัดอุปกรณ์ต่างๆ และเข้าช่วยเหลือเมื่อจำเป็น หน้าที่จัดหาและติดตั้งระบบการสื่อสารภายในศูนย์ควบคุมเหตุฉุกเฉิน เช่น ที่เสียบโทรศัพท์ การใช้วิทยุ การโอนคลื่นวิทยุ เป็นต้น หากจำเป็น ให้ตัดระบบระบายอากาศ และเครื่องปรับอากาศ หรือตัดกระแสไฟฟ้า และหน้าที่อื่นๆ ถ้าทำไม่ได้ให้รายงานผู้บัญชาการเพื่อสั่งการหยุดเครื่องจักรต่อไป

2.3.2 ทีมสื่อสาร แบ่งเป็นทีมประสานงานภายใน ทำหน้าที่รับคำสั่งจากผู้ประสานงานในการแจ้งเหตุแก่ผู้ควบคุมและผู้บัญชาการเมื่อเกิดเหตุฉุกเฉินและไม่สามารถควบคุมได้ ในระยะแรกให้แจ้งเหตุแก่หัวหน้าทีมปฏิบัติการ และสมาชิกรับและส่งข่าวสารจากผู้บัญชาการกับทีมปฏิบัติการ โดยต้องให้ข้อมูลข่าวสารเกี่ยวกับประเภทของเหตุฉุกเฉินและสถานที่เกิดเหตุ รวมถึงคำแนะนำในการปฏิบัติตัวแก่ผู้สอบถามภายในสถานประกอบการ และทีมประสานงานภายนอก ทำหน้าที่เตรียมความพร้อมที่จะติดต่อขอความช่วยเหลือจากภายนอก เมื่อผู้บัญชาการสั่งการให้ขอความช่วยเหลือให้ติดต่อทันที โดยแจ้งชื่อสถานประกอบการ ที่ตั้ง และประเภทของเหตุ

ถูกเงิน ชนิดของเชื้อเพลิงหรือสารพิษที่รั่ว ในกรณีที่จะส่งตัวผู้บาดเจ็บจะต้องแจ้งรายละเอียดของ เหตุฉุกเฉินที่เกิด จำนวนผู้บาดเจ็บ อาการและความรุนแรงด้วย และให้ข้อมูลกับผู้ที่สอบถามจาก ภายนอกในขอบเขตที่เหมาะสม ติดตามการให้ความช่วยเหลือจากภายนอก โดยประสานงานกับ ฝ่ายรักษาความปลอดภัย เมื่อได้รับคำสั่งจากผู้บัญชาการแล้วให้ประชาสัมพันธ์ให้ประชาชนทราบ ถึงความรุนแรงและความจำเป็นที่จะต้องอพยพ รวมทั้งการปฏิบัติตัวที่ถูกต้อง

2.3.3 ทีมระงับเหตุฉุกเฉิน กรณีเพลิงไหม้หรือระเบิด

2.3.3.1 หัวหน้าทีมประเมินสถานการณ์ และประสานงานกับผู้ ประสานงานหรือผู้ควบคุมในการเลือกวิธีการดับเพลิง

2.3.3.2 หัวหน้าทีมควบคุมการดับเพลิง ถ้าไม่สามารถควบคุมในระยะแรก ได้ให้ขอความช่วยเหลือจากทีมสนับสนุนและผู้ควบคุมหรือผู้บัญชาการ

2.3.3.3 ประสานงานกับผู้บัญชาการ ทีมอุปกรณ์และเครื่องจักรในการตัด แยกอุปกรณ์และตัดกระแสไฟฟ้า

2.3.3.4 ดำเนินการค้นหาผู้ที่ติดอยู่ในอาคารที่เกิดเหตุ และติดต่อ รพพยาบาล จากนั้นส่งมอบภารกิจให้กับตำรวจดับเพลิงคอยให้การช่วยเหลือและสนับสนุน

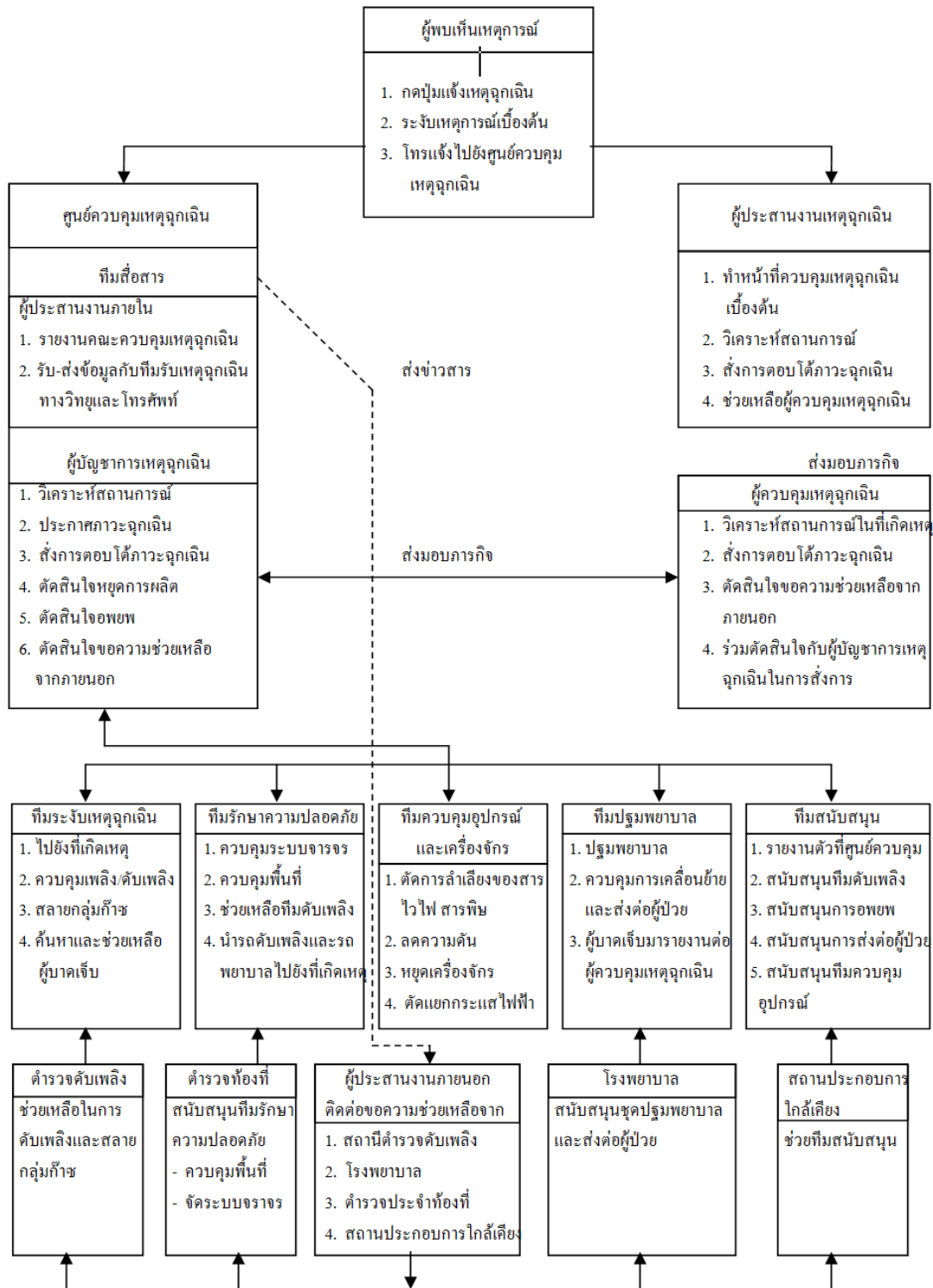
2.3.4 ทีมระงับเหตุฉุกเฉิน กรณีสารพิษหรือสารไวไฟรั่วหรือหก

2.3.4.1 ทีมปฏิบัติการทุกคนสวมหน้ากากหายใจ แวนตาป้องกันสารเคมี และถุงมือ ถ้าไม่สามารถบอกได้ว่าสารชนิดนั้นมีความปลอดภัยหรือไม่ให้ถือว่าเป็นอันตรายซึ่ง จะต้องสวมใส่อุปกรณ์ป้องกันอันตรายส่วนบุคคล ในกรณีที่จะเข้าไปในที่ที่มีก๊าซ คาร์บอนมอนอกไซด์ ไฮโดรเจนไซยาไนด์ ไนตริกออกไซด์ ฟอสจีน และซัลเฟอร์ไดออกไซด์ จะต้องสวมชุดป้องกันสารเคมีด้วย

2.3.4.2 ประสานกับทีมอุปกรณ์และเครื่องจักรในการปิดวาล์วของท่อส่ง ในส่วนที่อยู่เหนือจุดรั่ว หัวหน้าทีมนำอุปกรณ์ตรวจสอบการรั่วของก๊าซพิษ และรายงานผู้ บัญชาการเพื่อหาวิธีถึงวิธีการสลากลุ่มก๊าซ ทำให้กลุ่มก๊าซที่รั่วกระจายออกไป

2.3.4.3 ถ้าสารไวไฟหรือสารพิษหรือก๊าซพิษรั่วเป็นปริมาณมาก และไม่สามารถควบคุมได้ ให้หัวหน้าทีมขอความช่วยเหลือจากทีมสนับสนุน และรายงานผู้บัญชาการเพื่อ ตัดสินใจขอความช่วยเหลือจากหน่วยงานภายนอก และส่งข่าวสารถึงสถานประกอบการใกล้เคียง รวมทั้งประชาชนที่อยู่โดยรอบให้ทำการอพยพไปบริเวณที่ปลอดภัย

2.3.5 ทีมปฐมพยาบาล ถ้าสามารถเคลื่อนย้ายมายังจุดที่ปลอดภัยได้ก็ย้ายมาทันที ในกรณีที่เคลื่อนย้ายไม่ได้ก็ให้เลือกจุดที่ปลอดภัยที่สุด และแจ้งให้ผู้บัญชาการเป็นผู้ตัดสินใจขอ



ภาพที่ 10.1 แสดงขั้นตอนการปฏิบัติการขณะเกิดเหตุฉุกเฉิน

ที่มา (มหาวิทยาลัยสุโขทัยธรรมมาธิราช, 2544, หน้า 813)

3. การวางแผนรับมือเหตุฉุกเฉินภายหลังเกิดเหตุ

แม้ภาวะฉุกเฉินจะสงบลงแล้ว โดยความร่วมมือของทุกฝ่ายที่เกี่ยวข้องทั้งภายในและภายนอกสถานประกอบการก็ตาม แต่การเตรียมการในการดำเนินการในเรื่องต่างๆ เพื่อให้การดำเนินธุรกิจเข้าสู่สภาวะปกติ นั้น ก็เป็นสิ่งที่ต้องให้ความสำคัญไม่น้อยไปกว่าระยะก่อนเกิดเหตุ และระยะขณะเกิดเหตุ ดังนั้นภาระหน้าที่ของผู้ควบคุมเหตุฉุกเฉินซึ่งจะต้องดำเนินการดังนี้

3.1 การประกาศยกเลิกภาวะฉุกเฉิน หัวหน้าทีมระงับเหตุฉุกเฉินและผู้ประสานงานเหตุฉุกเฉินจะเป็นผู้ตัดสินใจเป็นคนแรกแล้วรายงานให้ผู้ควบคุมเหตุฉุกเฉินทราบเมื่อผู้ควบคุมเหตุฉุกเฉินจะทำการตรวจสอบสถานที่เกิดเหตุอย่างรอบคอบและตัดสินใจอีกครั้งเพื่อป้องกันความผิดพลาดที่เกิดขึ้นได้ หลังจากนั้นจึงรายงานการยกเลิกภาวะฉุกเฉินต่อผู้บัญชาการเหตุฉุกเฉินพิจารณาและผู้บัญชาการเหตุฉุกเฉินพิจารณาแล้วเห็นว่าสถานการณ์สงบลงแล้ว มีความปลอดภัยที่เข้าไปปฏิบัติงานได้ โดยเฉพาะการทำงานที่จะก่อให้เกิดประกายไฟ ก็จะสั่งยกเลิกภาวะฉุกเฉินโดยให้ส่งสัญญาณแจ้งสภาวะปลอดภัย และประกาศทางเครื่องโทรคมนาคมเพื่อให้ผู้ปฏิบัติงานกลับเข้าทำงาน

3.2 การรายงานและการสอบสวน แต่ละฝ่ายขององค์กรควบคุมเหตุฉุกเฉินก็จะจัดทำรายงาน เพื่อเสนอต่อคณะกรรมการบริหารของสถานประกอบการ และทำการสอบสวนหาสาเหตุของสถานการณ์อันตรายที่อุบัติขึ้น โดยการรายงานและสอบสวนดังนี้ คือ

3.2.1 การรายงานเหตุฉุกเฉิน แต่ละฝ่ายที่เกี่ยวข้องจะต้องทำรายงานตั้งแต่เมื่อได้รับรายงานการปฏิบัติการตอบโต้เหตุฉุกเฉินจนกระทั่งเหตุการณ์สงบลง นอกจากนั้นจะต้องจัดทำรายงานความเสียหายส่งไปยังหน่วยงานที่เกี่ยวข้องด้วย เช่น บริษัทประกันภัย ธนาคารที่สนับสนุนการลงทุนด้วย เป็นต้น

3.2.2 การสอบสวนหาสาเหตุของเหตุฉุกเฉิน หัวหน้าทีมสอบสวนซึ่งได้รับการแต่งตั้งจากผู้บริหารของบริษัท จะจัดตั้งทีมสอบสวนสาเหตุของเหตุฉุกเฉินร่วมกับเจ้าหน้าที่จากหน่วยราชการที่เกี่ยวข้อง ได้แก่ ตำรวจห้องที่ กองความปลอดภัย กรมโรงงาน สำนักงานคณะกรรมการสิ่งแวดล้อมแห่งชาติ เป็นต้น

3.3 การเริ่มดำเนินการผลิตหลังภาวะฉุกเฉิน การที่จะเริ่มเดินเครื่องจักรเพื่อดำเนินการผลิตใหม่ภายหลังการเกิดภาวะฉุกเฉิน จะทำได้เร็วเท่าใดขึ้นอยู่กับปริมาณความเสียหายจากภาวะฉุกเฉินที่เกิดขึ้น ถ้าเกิดเหตุเพลิงไหม้และระเบิดจะต้องใช้ระยะเวลาในการปรับปรุงซ่อมแซม โครงสร้างของอาคารและเครื่องจักร สถานประกอบการจะต้องจัดให้มีการสอบสวนพิสูจน์หลักฐาน รวมถึงการทำความสะอาดบริเวณต่างๆ ด้วย และเมื่อจัดการซ่อมแซมส่วนต่างๆ

เรียบร้อยแล้วก็ควรมอบหมายให้ผู้ใดผู้หนึ่งในคณะกรรมการบริหารของสถานประกอบการเป็นผู้ตัดสินใจให้เริ่มผลิตได้ เช่น ผู้จัดการโรงงาน รองผู้จัดการโรงงาน เป็นต้น

3.4 การประชาสัมพันธ์ เมื่อเกิดเหตุการณ์ฉุกเฉินขึ้น นักข่าวมักจะมาถึงที่เกิดเหตุอย่างรวดเร็ว ซึ่งถ้าบุคคลที่จะต้องทำหน้าที่แถลงข่าวยังไม่ถึงที่เกิดเหตุ ผู้บัญชาการเหตุฉุกเฉินควรมอบหมายให้พนักงานรักษาความปลอดภัยนำผู้สื่อข่าวไปยังห้องแถลงข่าว และมอบหมายให้ผู้อาวุโสของสถานประกอบการช่วยเหลือสื่อมวลชนจนกว่าผู้ที่ทำหน้าที่ในการให้ข่าวจะมาถึงที่เกิดเหตุ ทั้งนี้สถานประกอบการควรกำหนดแนวทางในการให้ข่าวสารกับสื่อมวลชนไว้อย่างชัดเจน ดังนี้

3.4.1 ผู้ที่มีหน้าที่ให้ข่าวกับสื่อมวลชนและประชาชนทั่วไป ซึ่งอาจจะเป็นรองผู้จัดการหรือผู้จัดการสถานประกอบการ หรือผู้บัญชาการเหตุฉุกเฉินก็ได้

3.4.2 ผู้ปฏิบัติงานทุกคนจะต้องไม่ให้ข่าวใดๆ กับสื่อมวลชนจนกว่าจะทำการสรุปเหตุการณ์ฉุกเฉิน เพื่อเป็นแนวทางในการตอบข้อซักถามเสร็จเรียบร้อยแล้ว

การฝึกซ้อมอพยพจากเหตุฉุกเฉิน

แผนฉุกเฉินที่เขียนไว้ควรมีการฝึกซ้อมการอพยพโดยปกติจะทำปีละ 2 ครั้ง เพื่อให้พนักงานทุกคนได้เข้าร่วมฝึกซ้อมให้เกิดความเคยชินกับเหตุการณ์จำลอง จะได้ไม่เกิดการตกใจ และสามารถปฏิบัติหน้าที่ได้ตามแผน ทุกครั้งที่ทำการฝึกซ้อมให้แจ้งให้ทุกหน่วยงานในองค์กรทราบเพื่อป้องกันการเข้าใจผิดในเหตุการณ์ และต้องแจ้งชุมชนบริเวณสถานประกอบการให้ทราบด้วย โดยปกติสถานประกอบการที่ทำกิจกรรมชุมชนสัมพันธ์อยู่แล้วก็จะเชิญตัวแทนจากชุมชนเข้าร่วมฝึกซ้อมการอพยพด้วย ขั้นตอนการฝึกซ้อมอพยพ มีดังนี้

1. เตรียมเส้นทางอพยพ

ในอาคารชั้นเดียวนั้นจะใช้ประตูเข้า-ออกอาคารเป็นเส้นทางหลักในเหตุฉุกเฉิน แต่หากอาคารดังกล่าวมีประตูอื่นสำรอง จะต้องแจ้งให้พนักงานทุกคนทราบ และต้องมีป้ายบอกทางในเส้นทางนั้นด้วย ถ้าในอาคารสูงตั้งแต่ 3 ชั้น จะมีบันไดสำหรับใช้ในเหตุฉุกเฉินที่เพียงพอต่อการอพยพของพนักงานเมื่อเกิดเหตุฉุกเฉิน ซึ่งพนักงานที่ปฏิบัติงานอยู่ในอาคารดังกล่าวจะรู้ว่าบันไดอยู่ตำแหน่งไหนของอาคาร แต่ถ้าอาคารใดที่ไม่ได้สร้างบันไดสำหรับใช้ในเหตุฉุกเฉินไว้เป็นการเฉพาะ ก็สามารถใช้นันไดสำหรับขึ้น-ลงอาคารเป็นบันไดสำหรับกรณีฉุกเฉินได้ โดยต้องมีการ

ประเมินทั้งด้านความปลอดภัย และขนาดของบันไดในการอพยพเมื่อเกิดเหตุฉุกเฉิน ดังนั้นไม่ว่าจะกรณีใดการเตรียมการเพื่อให้พนักงานได้ทราบเพื่อปฏิบัติตนให้ปลอดภัยเป็นเรื่องที่ต้องดำเนินการ ซึ่งอาจจะทำเป็นลักษณะป้ายไฟบอกทางที่มีพลังงานสำรองจากแบตเตอรี่ด้วย เพราะหากเกิดเหตุฉุกเฉินที่ต้องตัดพลังงานไฟฟ้าแล้วป้ายบอกทางดังกล่าวก็ยังสามารถใช้งานจากไฟสำรองจากแบตเตอรี่ และเส้นทางอพยพทุกเส้นทาง จะต้องไม่มีสิ่งกีดขวางใดๆ ที่เป็นอุปสรรคในการอพยพ

2. การอพยพ

เมื่อได้ยินเสียงสัญญาณเหตุฉุกเฉิน กรณีเป็นผู้นำกลุ่มโดยปกติจะใช้ธงสีต่างๆ เป็นสัญลักษณ์แสดง ผู้นำกลุ่มจะต้องถือธงนำทางพนักงานคนอื่นๆ พร้อมทั้งให้รีบเก็บเอกสาร และของมีค่าที่ได้รับมอบหมายตามแผนให้นำติดตัวไป ระหว่างอพยพหากทำได้ให้สังเกตหาข้อมูลเพิ่มเติมจากผู้ควบคุมเหตุฉุกเฉินเกี่ยวกับประเภท ความรุนแรงของเหตุฉุกเฉิน สถานที่เกิด ทางที่ควรเลี่ยง และข้อควรระวังเกี่ยวกับสถานะอันตรายจากเหตุฉุกเฉิน ในกรณีที่สารพิษรั่ว ควรรู้ทิศทางลม พนักงานที่อยู่ในสถานที่เกิดเหตุไม่ควรโทรศัพท์ติดต่อกับผู้ใดถ้าผู้ควบคุมไม่ได้สั่ง แล้วตรวจสอบว่ามีคนติดค้างอยู่ในห้องย่อยหรือรวมทั้งห้องน้ำ ถ้าในอาคารนั้นมีเครื่องจักรกลให้หยุดการเดินเครื่อง ถ้าสารพิษรั่วให้ปิดวาล์วหรือระบบส่ง แล้วออกทางประตูฉุกเฉินที่ใกล้ที่สุด ผู้อพยพต้องตะโกนแจ้งเหตุให้บุคคลอื่นๆ ได้รับทราบพร้อมทั้งสังเกตหรือฟังเสียงการขอความช่วยเหลือของบุคคลอื่นๆ ที่อาจประสบภัยอยู่ด้วย แล้วอพยพไปยังจุดรวมพลที่ได้กำหนดไว้ในแผนฉุกเฉิน

3. การตรวจสอบรายชื่อ

เมื่ออพยพออกจากอาคารแล้ว ให้ไปรวมกลุ่มกันที่จุดรวมพลตามที่กำหนดไว้ในแผนฉุกเฉิน ให้พนักงานแยกเป็นแผนกต่างๆ ตามที่กำหนดเพื่อง่ายต่อการตรวจสอบ โดยผู้นำกลุ่มจะมอบหมายให้พนักงานคนใดคนหนึ่ง ทำการตรวจสอบจำนวนพนักงานที่อยู่ในความรับผิดชอบ จำนวนผู้รับเหมา และจำนวนลูกค้าหรือผู้ที่มาติดต่อที่อยู่ในอาคารทั้งหมด เพื่อทราบจำนวนผู้ที่ปลอดภัยและผู้ที่จะต้องติดอยู่ในอาคารเพื่อสั่งการให้ความช่วยเหลือในขั้นตอนต่อไป

4. หน่วยช่วยชีวิตและยานพาหนะ

ในกรณีที่การตรวจสอบรายชื่อแล้วพบว่ายังมีพนักงานยังติดอยู่ในส่วนใดของอาคารนั้น หน่วยช่วยชีวิตจะเข้าไปค้นหาและทำการช่วยชีวิตพนักงานที่ยังติดค้างอยู่ในอาคารหรือในพื้นที่ที่ได้เกิดอุบัติเหตุ รวมถึงกรณีของพนักงานที่ออกมาอยู่ที่จุดรวมพลแล้วมีอาการเป็นลม ช็อกหมดสติ หรือบาดเจ็บ หน่วยช่วยชีวิต และยานพาหนะจำทำการปฐมพยาบาลเบื้องต้น และติดต่อหน่วยยานพาหนะให้ในกรณีที่พยาบาลหรือแพทย์พิจารณาแล้วว่าต้องนำส่งสถาน โรงพยาบาล

การฝึกซ้อมอพยพควรรวบรวมข้อมูลจากการฝึกและข้อบกพร่อง แล้วหาวิธีแก้ไขจากการประเมินการฝึกซ้อมแต่ละครั้ง สำหรับการประเมินผลนั้นจะวัดผลการฝึกซ้อมเปรียบเทียบกับเวลาที่ใช้เพราะเวลาทุกวินาทีอาจหมายถึงชีวิตของผู้ประสบภัย ดังนั้นการฝึกซ้อมจะต้องมีเวลาที่เป็นมาตรฐานเป็นเกณฑ์สำหรับการประเมิน

สรุป

การวางแผนรับเหตุฉุกเฉิน เป็นการเตรียมความพร้อมเตรียมการไว้ล่วงหน้าเพื่อรองรับต่อเหตุการณ์ฉุกเฉินที่อาจจะเกิดขึ้นถึงแม้ว่าทางสถานประกอบการจะป้องกันการไว้อย่างดี อันจะป้องกันอันตรายต่อบุคคล ความเสียหายของสถานประกอบการ ความปลอดภัยต่อชุมชนบริเวณสถานประกอบการ และสภาพแวดล้อมต่างๆ ที่อาจเกิดขึ้นได้จากเหตุการณ์ฉุกเฉิน ดังนั้นจึงต้องให้ความสำคัญของการวางแผนรับเหตุฉุกเฉิน โดยศึกษาแนวความคิดในการวางแผนรับเหตุฉุกเฉิน เพื่อจัดวางนโยบายสู่การประเมินความเสี่ยง กำหนดมอบหมายผู้ควบคุมเหตุฉุกเฉิน แล้วทำแผนรับเหตุฉุกเฉิน วัดประสิทธิภาพของแผนปรับปรุงแก้ไขให้เหมาะสม และการฝึกซ้อมแผนฉุกเฉินตามลำดับ ในการวางแผนรับเหตุฉุกเฉินนั้นแบ่งเป็น 3 ระยะ คือ แผนรับเหตุฉุกเฉินก่อนเกิดเหตุ ส่วนระยะที่ 2 คือแผนรับเหตุฉุกเฉินระยะเกิดเหตุฉุกเฉิน และสุดท้ายคือแผนรับเหตุฉุกเฉินหลังเกิดเหตุฉุกเฉิน และเพื่อความมั่นใจของแผนฉุกเฉินนั้น ผู้ที่มีหน้าที่จะต้องมีการตรวจตรา ทดสอบอุปกรณ์ที่ต้องใช้ในการรับเหตุฉุกเฉินให้มีความพร้อมใช้อยู่ตลอดเวลาตนเอง

คำถามทบทวน

1. จงอธิบายความหมายของภาวะฉุกเฉิน
2. การวางแผนรับเหตุฉุกเฉินมีความสำคัญต่อสถานประกอบการ
3. แผนรับเหตุฉุกเฉินมีกี่ชนิด จงอธิบาย
4. การประเมินความเสี่ยงมีความสัมพันธ์กับแผนรับเหตุฉุกเฉินอย่างไร
5. จงอธิบายถึงหน้าที่ และคุณสมบัติของทีมปฏิบัติการฉุกเฉิน
6. จงอธิบายถึงการวางแผนรับเหตุฉุกเฉินก่อนเกิดเหตุ
7. การวางแผนรับเหตุฉุกเฉินขณะเกิดเหตุมีการดำเนินการอย่างไร
8. การวางแผนรับเหตุฉุกเฉินภายหลังเกิดเหตุมีความสำคัญอย่างไร
9. การฝึกซ้อมอพยพจากเหตุฉุกเฉิน
10. การฝึกซ้อมอพยพจากเหตุฉุกเฉินมีกี่ขั้นตอน อะไรบ้าง

เอกสารอ้างอิง

- เด่นศักดิ์ ขกยอน. 2548. **ประมวลสาระชุดวิชา อาชีวนามัยและความปลอดภัย และการจัดการกากของเสียในโรงงานอุตสาหกรรม หน่วยที่ 4. นนทบุรี :**
มหาวิทยาลัยสุโขทัยธรรมาราช.
- พงษ์วุฒิ สิทธิพล, ชัน บุตรอำ และกมล ปฐมกำเหน็ด. (2544). **ระบบและความปลอดภัยในโรงงาน. กรุงเทพฯ :** ศูนย์ส่งเสริมอาชีพะ.
- พัฒนา บุญญประภา. 2546. **ความปลอดภัยในงานอุตสาหกรรม. คณะวิทยาศาสตร์และเทคโนโลยี มหาวิทยาลัยเชียงใหม่.**
- วิทยา อยู่สุข. 2549. **อาชีวนามัยและความปลอดภัย. กรุงเทพฯ :** หจก.เบสท์ กราฟฟิค เพรส.
- มหาวิทยาลัยสุโขทัยธรรมาราช. 2544. **เอกสารการสอนชุดวิชา หลักความปลอดภัยในการทำงาน หน่วยที่ 1 – 8 (พิมพ์ครั้งที่ 9). นนทบุรี :** มหาวิทยาลัยสุโขทัยธรรมาราช.
- สมาคมส่งเสริมความปลอดภัยและอาชีวนามัยในการทำงาน. 2553. **ระบบการจัดการอาชีวนามัยและความปลอดภัย มอก. 18000. กรุงเทพฯ :** กระทรวงแรงงาน.
- Harris, R. L. (2000). **Patty's Industrial Hygiene. (Vols. 1-4). North Carolina :** A-Wiley-Interscience Publication.