

## ประวัติศาสตร์การออกแบบ (History of Design) DES1102 3(3-0-6)

1/2568 (กลุ่ม 002) ศุกร์ 9.00 - 12.00 น.

อาจารย์ ดร.จิรวุฒิ ต้วงอินทร์ Tel. 09-271-8270

### วัตถุประสงค์

- เข้าใจเหตุผล และความเป็นมาของประวัติศาสตร์ที่มีผลต่อวิวัฒนาการทางการออกแบบ
- เข้าใจหลักการออกแบบที่สอดคล้องกับความเป็นจริงของสังคม และสภาพแวดล้อม

การศึกษา และทำความเข้าใจทางด้านประวัติศาสตร์การออกแบบจะสามารถทำให้เกิดความเข้าใจในความเป็นมาจากอิทธิพลที่ได้รับ และรูปแบบแนวความคิดที่ทำให้เกิดเป็นคุณลักษณะทางกายภาพของงานออกแบบในยุคสมัยต่าง ๆ ด้วยความเหมาะสม มีความสอดคล้องกับรูปแบบการดำเนินไปของสังคม ที่มีผลมาสู่บริบทปัจจุบัน เพื่อนำไปเป็นเครื่องมือด้านข้อมูล และนำไปใช้ในงานออกแบบให้มีความร่วมสมัยเป็นสากลได้

ในอดีตกลไกของการเปลี่ยนแปลงสังคมมนุษย์มีอยู่ด้วยกันหลายปัจจัยเช่น เมื่อมนุษย์มีการโยกย้ายอพยพ เพื่อการแสวงหาทรัพยากร การคิดค้นภาษา และการสื่อสารด้วยการบันทึกจากตัวอักษร การเกิดของลัทธิ และศาสนาต่าง ๆ การปกครอง การทำสงครามรุกราน หรือกระทั่งการรับนำมาผสมผสาน สิ่งเหล่านี้เป็นเรื่องราวที่ทำให้โลกมนุษย์มีวิวัฒนาการ และเกิดการเปลี่ยนแปลงด้วยขั้นตอนของยุคสมัยที่เป็นไปตาม กระบวนทัศน์ในเวลานั้น ๆ

### กระบวนทัศน์ (Paradigm)

กระบวนทัศน์ หมายถึง กรอบความคิด วิธีการมองโลก หรือชุดความเชื่อที่ใช้เป็นแนวทางในการทำความเข้าใจ และอธิบายปรากฏการณ์ต่าง ๆ ในสังคม และชีวิต โดยกระบวนทัศน์ต่าง ๆ สามารถเปลี่ยนแปลงไปตามยุคสมัย และบริบทต่าง ๆ ได้

มุมมองของความเชื่อ เป็นฐานความคิดในการมองโลก ความเป็นจริง กระบวนทัศน์สามารถเปลี่ยนแปลงได้ตามมิติของเวลา และพื้นที่ และสามารถฉีกข้อจำกัดต่าง ๆ เพื่อการดำรงอยู่ของมนุษย์เราสามารถแบ่งกระบวนทัศน์ในยุคต่าง ๆ แบ่งได้ดังนี้

1. **กระบวนทัศน์ยุคดึกดำบรรพ์ ( Pre Historic )** ในบันทึกเป็นการเกิดขึ้นยุคแรกของมนุษย์ ในเวลานั้นมนุษย์มีชีวิตอยู่ตามธรรมชาติ เมื่อเผชิญกับภัยธรรมชาติจึงมีการแสวงหาที่พึ่ง แต่หาเหตุผลของคำตอบไม่ได้จึงเชื่อว่าผีผู้ที่คอยดลบันดาลให้เกิดอันตรายต่าง ๆ เหล่านั้น การแก้ปัญหาจึงเป็นการกระทำให้ผู้ที่อยู่เบื้องบน (เทวดา/เทพ) นั้นพึงพอใจเพราะเป็นผู้คุ้มครองและเชื่อว่าโลกมีกฎเกณฑ์

#### **ข้อสังเกต**

- มีรูปแบบทางกายภาพเหมือนกันทั่วโลก
- ภาพวาดผนังถ้ำบอกบันทึกเรื่องการใช้ชีวิตกับสภาพแวดล้อม และมีการอยู่กันแบบเป็นชุมชน
- ไม่มีลัทธิ/ศาสนา
- มีการเคลื่อนย้ายถิ่นฐานด้วยการเดินเท้าโดยเกิดจากปัจจัยการแสวงหาแหล่งอาหาร และหลีกเลี่ยงการรุกรานของกลุ่มชนที่เข้มแข็งกว่า

2. **กระบวนทัศน์ยุคโบราณ ( Ancient Age )** มีการยึดเอากฎเกณฑ์ของโลกเป็นหลักจึงมีการค้นคว้าเพื่อรู้กฎของโลกให้มากที่สุด และพยายามปฏิบัติอย่าเคร่งครัด ถึงแม้จะไม่เข้าใจเหตุผลอย่างถ่องแท้ก็ตาม การปฏิบัติจะมุ่งเพื่อความสุขในโลกนี้ การนับถือศาสนาที่เชื่อว่าพระเจ้าต่าง ๆ ก็ต้องปฏิบัติตามกฎ และช่วยเหลือมนุษย์ตามกฎเช่นกัน

#### **ข้อสังเกต**

- เริ่มเกิดมีลัทธิความเชื่อต่าง ๆ และมีการสร้างกิจกรรมที่เกิดขึ้นเพื่อเป็นพิธีกรรมตามความเชื่อของกลุ่มชนต่าง ๆ
- มีการสร้างสรรค์สิ่งประดิษฐ์ต่าง ๆ ที่มีความสอดคล้องกับสภาพแวดล้อมเพื่ออำนวยความสะดวก และไว้ใช้ประกอบพิธีกรรม
- เริ่มมีการใช้ภาษา และการประดิษฐ์ตัวอักษรไว้ใช้บันทึกเรื่องราวต่าง ๆ และเพื่อเป็นการสื่อสารระหว่างกันในกลุ่มชน
- มีการคิดค้นตัวเลข และคำนวณระบบสุริยจักรวาล ระบบการนับวัน, เดือน, ปี ซึ่งแสดงให้เห็นว่ามนุษย์เริ่มมีการสนใจศึกษาสิ่งอื่นรอบ ๆ นอกตัวเองเพื่อพัฒนาความอยู่รอดของกลุ่มชน

3. **กระบวนทัศน์ยุคกลาง ( Middle Age )** มีการสร้างกระบวนการที่ทำให้เกิดความสุข เช่นกิจกรรม และพิธีกรรมของลัทธิต่าง ๆ แต่อยู่ภายใต้กฎเกณฑ์ของโลก กระบวนทัศน์ในยุคนี้มีความเชื่อในเรื่องโลกหน้า และมุ่งหวังยึดเอาความสุขในโลกหน้า โดยไม่คำนึงว่าปัจจุบันตนเองจะเป็นอย่างไรก็ตาม การปฏิบัติ

เพื่อให้ความสำคัญกับโลกหน้า เช่น การบำเพ็ญพรต การทรมานตนในวิธีต่าง ๆ ของนักบวช และการเกิดขึ้นของลัทธิ หรือการประกอบความดีเพื่อชาติหน้าจะได้มีชีวิตที่สุขสบายกว่าที่เป็นอยู่ในโลกชาตินี้

#### ข้อสังเกต

- มนุษย์มีศาสนา และมีการแบ่งแยกกลุ่มชนตามลักษณะที่มีความเชื่อในลัทธิหรือศาสนาเดียวกัน
- มีการพัฒนาการเดินทางทางเรือเพื่อแสวงหาดินแดน และทรัพยากรใหม่ ๆ หรือประโยชน์ด้าน การเจริญสัมพันธไมตรี, ทางการค้าขาย, การเผยแพร่ศาสนา หรือเริ่มมีการรุกรานเพื่อยึดครองแผ่นดิน และทรัพยากร

4. **กระบวนทัศน์ยุคใหม่ ( Modern Age )** เชื่อว่าโลกมนุษย์ล้วนมีกฎเกณฑ์ แต่สามารถพิสูจน์และทำการอธิบายได้ด้วยหลักการ และเหตุผลของความเป็นจริงทางวิทยาศาสตร์ ซึ่งสามารถนำมาเป็นทางออกในการแก้ปัญหาให้กับมนุษย์ได้ รวมไปถึงความเชื่อทางศาสนาใด ๆ ก็ตามที่สามารถพิสูจน์หลักคำสอนได้ด้วยหลักการทางวิทยาศาสตร์ก็จะเป็นศาสนาที่ได้รับความน่าเชื่อถือเช่นกัน กระบวนทัศน์ในยุคนี้เริ่มมีการยอมรับแนวคิดที่เป็นวิชาการ คำตอบ ทุกอย่างต้องมีความเหมาะสมกับเหตุผลถึงขนาดบางคนอาจจะไม่นับถือศาสนาใดเลย เนื่องจากไม่มีเหตุผลในการพิสูจน์ความเชื่อ เช่น การเชื่อเรื่องของผีซึ่งเป็นสิ่งที่พิสูจน์ไม่ได้ในทางวิทยาศาสตร์

- เชื่อหลักการเหตุผลทางวิทยาศาสตร์
- เกิดลัทธิการล่าอาณานิคม
- เกิดการปฏิวัติวิทยาศาสตร์, การปฏิวัติการปกครอง, การปฏิวัติอุตสาหกรรม

5. **กระบวนทัศน์ยุคหลังยุค หรือหลังยุคใหม่ ( Post Modern Age )** มนุษย์เริ่มสงสัยว่าองค์ความรู้วิทยาศาสตร์เป็นเพียงสิ่งเดียวที่ให้ประโยชน์กับการดำรงอยู่ของมนุษย์จริงหรือ ? เพราะในขณะที่วิทยาการต่าง ๆ ช่วยสร้างสิ่งอำนวยความสะดวกให้กับมนุษย์ แต่ก็สามารถนำพาความหายนะใหญ่หลวงให้กับมนุษย์ได้ด้วยเช่นกัน เช่นการสร้างเขื่อนเพื่อพลังงานไฟฟ้าแต่ต้องแลกกับการทำลายทรัพยากรธรรมชาติป่าไม้ และต้นน้ำลำธารในระบบนิเวศ ซึ่งจะส่งผลกระทบต่อมนุษย์อย่างไรที่พบเห็นในปัจจุบัน

- เป็นแนวคิดทางการเมือง ปรัชญา วัฒนธรรม สังคม ดนตรี ศิลปะ งานออกแบบ และ อื่น ๆ ที่มีมุมมองแตกต่างไปจากแนวโน้แบบเดิม ๆ ที่โลกเคยมีอยู่

- มีการบูรณาการรวบรวมองค์ความรู้จากศาสตร์อื่น ๆ เข้าด้วยกันเพื่อให้เกิดประโยชน์มีคุณค่าสูงสุด และเหมาะสมกับเทคโนโลยีปัจจุบัน
- มีผลกับการดำเนินชีวิตของมนุษย์ในบริบทปัจจุบัน



รูปแผนที่โลกแสดงตำแหน่งพื้นที่ประเทศด้วยสีรูปแผนที่โลกแสดงตำแหน่งพื้นที่ประเทศด้วยสี



แผนที่และแสดงทวีปและมหาสมุทรของโลก

รูปแผนที่โลกแสดงตำแหน่งพื้นที่ทวีปด้วยสี

## การศึกษาประวัติศาสตร์

เพื่อให้เกิดความเข้าใจในวิวัฒนาการการพัฒนาศิลปะวิทยาการของมนุษย์ในด้านการสถาปัตยกรรม, ปฏิมากรรม, จิตรกรรม และงานออกแบบ ออกจากจุดเริ่มต้นของการสร้างสรรค์มาจนสู่ยุคสมัยปัจจุบันมีความเชื่อมโยงส่งต่ออิทธิพลต่อกันด้วยความซับซ้อนแต่ในเชิงกายภาพนั้นยังทำให้เห็นความแตกต่างในความเป็นเอกลักษณ์ของแต่ละยุคสมัย และบ่งบอกถึงที่มาของภูมิภาคต่าง ๆ ได้อย่างเด่นชัดซึ่งจะเป็นประโยชน์ในการนำมาเป็นข้อมูลพื้นฐานเพื่อสร้างความเข้าใจในทฤษฎีของการออกแบบในลักษณะต่าง ๆ ได้อย่างมีประสิทธิภาพ การศึกษาประวัติศาสตร์ศิลป์จึงจำเป็นต้องมีการทำความเข้าใจตามลำดับของระยะเวลาที่พิสูจน์ได้จากหลักฐานจากการบันทึกดังนี้

1 ประวัติศาสตร์ยุคก่อนประวัติศาสตร์ ( Pre History )

2 ประวัติศาสตร์ยุคโบราณ ( Ancient Age )

3 ประวัติศาสตร์ยุคกลาง ( Middle Age )

4 ประวัติศาสตร์ยุคใหม่ ( Modern Age )

5 ประวัติศาสตร์ยุคหลังยุคใหม่ ( Post Modern Age )

### 1 ประวัติศาสตร์ยุคก่อนประวัติศาสตร์ ( Pre History ) 40,000 – 4,000 ปีก่อน ค.ศ.

เป็นศิลปะที่ไม่มีการบันทึกเพราะจากหลักฐานที่คนพบในยุคนั้นไม่มีการแสดงออกถึงองค์ความรู้ และศิลปวิทยาการที่ชัดเจน แต่จะสังเกตได้ว่ามีความคล้ายคลึงกันทุกภูมิภาคทั่วโลกเนื่องจากการสร้างสรรค์จากวัสดุต่าง ๆ ที่หาได้จากสภาพแวดล้อม ลักษณะทางกายภาพมีความเรียบง่ายสอดคล้องกับการใช้ชีวิตที่มีความใกล้เคียงกับความเป็นธรรมชาติ และมีไว้เพื่อการดำรงชีวิตเพียงเท่านั้น เช่น ยุคหิน, ยุคสำริด

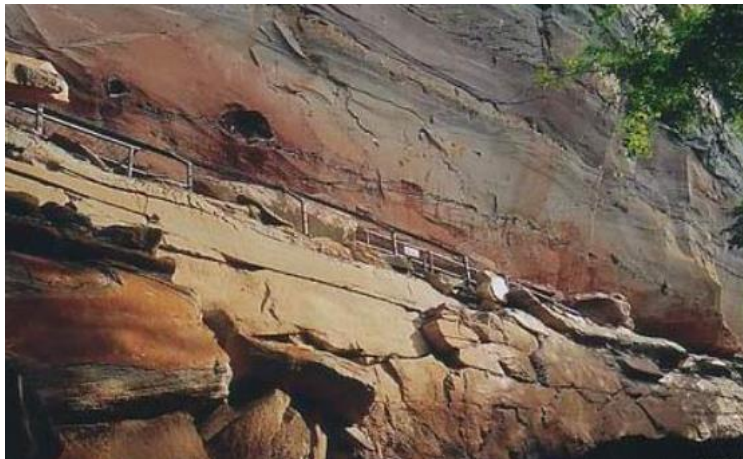
- มนุษย์อาศัยเป็นชุมชนเล็ก ๆ อยู่ในถ้ำ
- ยังไม่มีภาษา และตัวอักษร
- มีความคล้ายคลึงกันทุกภูมิภาคทั่วโลก

## สถาปัตยกรรม

คนในยุคต้นของยุคก่อนประวัติศาสตร์นั้นมีการดำรงชีวิตอย่างความเรียบง่ายด้วยการหาอาหารจาก ทรัพยากรรอบ ๆ บริเวณที่ตั้งชุมชนเช่น จับสัตว์ หรือการหาพืชผลที่รับประทานยังไม่มีการทำปศุสัตว์ หรือ การเพาะปลูก และยังไม่มีความรู้ในเรื่องของสิ่งปลูกสร้าง มนุษย์จึงมีความจำเป็นต้องหาทำเล ที่ตั้งที่ปลอดภัยจากภัยธรรมชาติ และสัตว์ร้าย เนื่องจากมนุษย์ยังเป็นส่วนหนึ่งของห่วงโซ่อาหารในธรรมชาติ ถ้า และเพิงผาถ้ำจึงมีความเหมาะสมที่จะใช้เป็นที่อยู่อาศัยของชุมชน



- แหล่งโบราณคดียุคก่อนประวัติศาสตร์ เขาค้อม ( จังหวัดสตูล ) สมัยยุคหินใหม่ 4,000 – 6,000 ปี



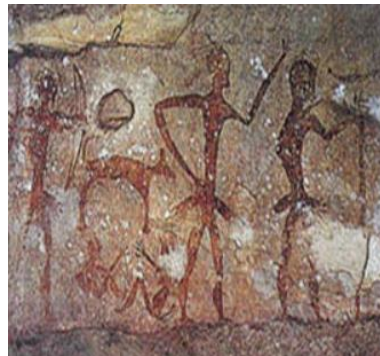
- เพิงผาภายในถ้ำเป็นที่อยู่อาศัยของมนุษย์ยุคก่อนประวัติศาสตร์ มีการค้นพบอุปกรณ์เครื่องใช้ต่าง ๆ และการค้นพบภาพเขียนของมนุษย์ก่อนประวัติศาสตร์อยู่บริเวณผนังถ้ำ

## จิตรกรรม ( Rock Painting )

ศิลปะถ้ำ ( Rock Painting ) งานจิตรกรรมยุคก่อนประวัติศาสตร์ที่ปรากฏเป็นหลักฐานเด่นชัด คือ ภาพเขียนสีบนผนังถ้ำ หรือแนวระเบียงหน้าผาธรรมชาติ ซึ่งถือว่าเป็นงานศิลปะกรรมที่ถูกสร้างไว้เพื่อเป็นการบันทึกบอกเรื่องราวการดำรงชีวิตของชุมชนยุคนั้น เช่นกิจกรรมการหาอาหารด้วยการล่าสัตว์ชนิดต่าง ๆ โดยมีการบ่งบอกถึงลักษณะคร่าว ๆ ทางกายภาพให้เห็นถึงขนาดของสัตว์เหล่านั้น พฤติกรรมในการหาแหล่งอาหารของสัตว์ และฤดูกาลในการล่า รวมไปถึงความอันตรายต่าง ๆ ในการออกล่า เพื่อให้เกิดความปลอดภัยในการดำรงอยู่ของเผ่าพันธุ์ของตนเอง

เทคนิคในการสร้างสรรค์ของคนยุคก่อนประวัติมีการนำแร่เหล็กออกไซด์บางชนิดที่ให้สีแดงเช่น เพอร์ริกออกไซด์ และแมกกาไนออกไซด์ผสมกับน้ำมันสัตว์หรือยางจากต้นไม้เพื่อให้เกิดการยึดเกาะผนังถ้ำ แล้วนำมาวาดกับฟูกันที่ทำมาจากขนสัตว์บนผนังถ้ำที่เป็นส่วนของหินทราย หรือหินปูน เนื่องจากมีพื้นผิวเรียบ การวาดจะระบายด้วยสีที่ทับโครงร่างที่ไม่ต้องการรายละเอียด ซึ่งเป็นลักษณะของการสร้างสรรค์ที่พบได้ทุกภูมิภาคทั่วโลก

แหล่งโบราณคดียุคก่อนประวัติศาสตร์ในประเทศไทยจะพบได้ทุกภาคของประเทศและไม่มี ความแตกต่างด้านรูปแบบมากนัก ที่น่าสนใจคือพบว่ามีการใช้สีชนิดเดียวกับที่วาดบนผนังถ้ำยังนำมาตกแต่งลวดลายภาชนะ เครื่องปั้นดินเผาหรือเครื่องใช้อื่น ๆ แสดงให้เห็นวิวัฒนาการของการสร้างสรรค์ของมนุษย์ที่มีมาแต่ดึกดำบรรพ์ มีการพบหลักฐานแหล่งโบราณยุคก่อนประวัติศาสตร์ในประเทศไทยมากมายเช่น ในภาคอีสานที่จังหวัด เลย อุดรธานี อุบลราชธานี ขอนแก่น ชัยภูมิ กาฬสินธุ์ ภาคเหนือพบที่อำเภอแม่เมาะ จังหวัดลำปาง ภาคกลางพบที่ อำเภอบ้านนา จังหวัดนครนายก และอำเภอลานสัก จังหวัดอุทัยธานี ภาคใต้พบที่อำเภออ่าวลึก จังหวัดกระบี่ และอีกหลายแห่งในภาคใต้ตอนล่าง



- ภาพเขียนกลุ่มผาแต้มจังหวัดอุบลราชธานี ( 4,000 ก่อนประวัติศาสตร์ ) บอกเรื่องราวกิจกรรมของชุมชนที่เกิดขึ้นในยุคก่อนประวัติศาสตร์



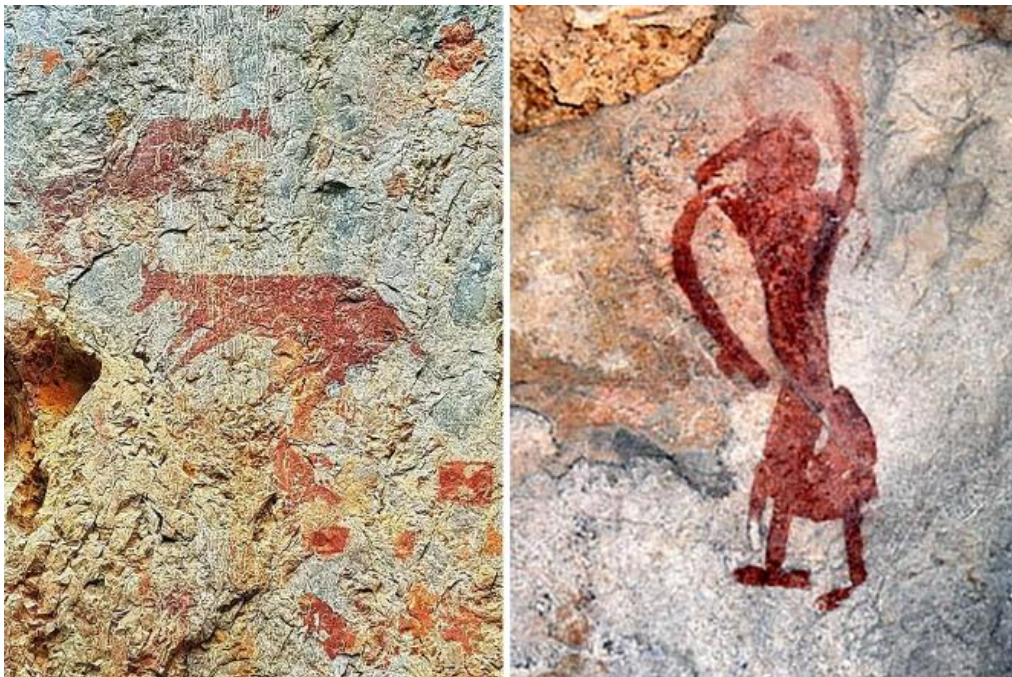
- ภาพวาดผนังถ้ำยุคหินเก่าลาสโก ประเทศฝรั่งเศส ( อายุกว่า 4,000 ปีก่อนประวัติศาสตร์ )



- ภาพเขียนผนังถ้ำแสดงการทาน้ำผึ้งเป็นอาหารที่สามารถหาได้บริเวณหน้าผาสูงใกล้กับแหล่งที่อยู่อาศัย ซึ่งการจะหามาต้องพบกับความเสี่ยงอันตรายจากการปีนหน้าผา และการเผชิญกับพิษร้ายของผึ้งป่า ( อายุกว่า 4,000 ปีก่อนประวัติศาสตร์ )



- รูปมือแดง พบที่ถ้ำมือแดง จังหวัดนครพนม ( อายุกว่า 4,000 ปีก่อนประวัติศาสตร์ ) แสดงให้เห็นถึงวิธีการสร้างสรรค์ของมนุษย์ยุคก่อนประวัติศาสตร์ด้วยการพ่นสีออกจากปากเพื่อให้เกิดเป็นน้ำหนักของสีเป็นชั้น ๆ



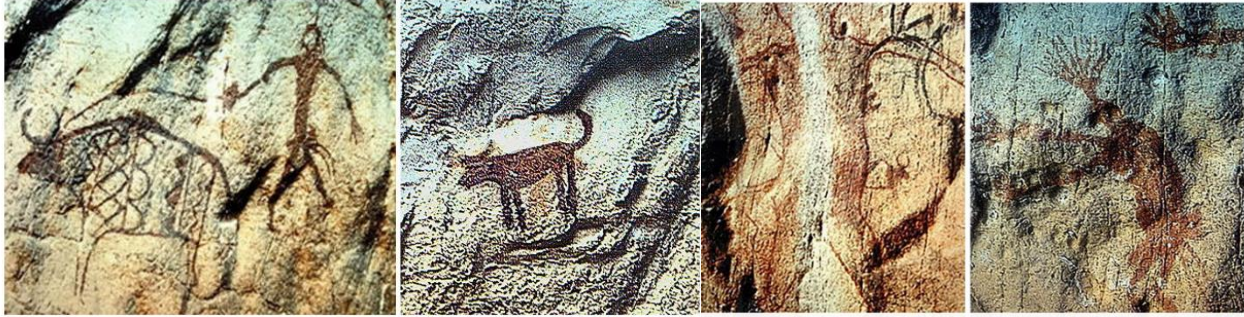
- แหล่งโบราณคดีภาพเขียนสีประตุม้า ต.บ้านดง อ.แม่เมาะ จ.ลำปาง ( อายุกว่า 3,000 ปีก่อนประวัติศาสตร์ )



- ผาแต้ม แหล่งโบราณคดีภาคอีสาน ต.นาคำ อ.ศรีเมืองใหม่ จ.อุบลราชธานี ( อายุกว่า 4,000 ปีก่อนประวัติศาสตร์ )



- เขาหัวหมวก แหล่งภาพเขียนสีก่อนประวัติศาสตร์ภาคกลาง ต.ศรีกะอาง อ.บ้านนา จ.นครนายก ( อายุกว่า 4,000 ปีก่อนประวัติศาสตร์ )



- แหล่งเขียนสีเขาปลาร้า ต.ป่าอ้อ ต.ลานสัก จ.อุทัยธานี ( อายุกว่า 3,000 ปีก่อนประวัติศาสตร์ )



- แหล่งเขียนสีแหลมไฟไหม้ ต.แหลมสัก อ.อ่าวลึก จ.กระบี่ ( อายุกว่า 4,000 ปีก่อนประวัติศาสตร์ )

## ประติมากรรมยุคหิน

งานประติมากรรมในยุคก่อนประวัติศาสตร์นี้จะเป็นสิ่งที่ถูกสร้างขึ้นก่อนที่มนุษย์จะมีการประดิษฐ์ตัวอักษร หรือก่อนการบันทึกประวัติศาสตร์ที่เป็นลายลักษณ์อักษร และมีการแบ่งได้เป็นยุคสมัยคือ ประติมากรรมยุคหินเก่า ( Paleolithic ), ยุคหินกลาง ( Mesolithic ), ยุคหินใหม่ ( Neolithic )

ระยะของยุคหินเก่าซึ่งเป็นยุคต้นของมนุษย์มักทำมาจากวัสดุธรรมชาติที่พบได้ในสภาพแวดล้อม เช่น หิน, ดินเหนียว, กระดูกสัตว์, เขาสัตว์, งาช้าง เป็นต้น ลักษณะของหลักฐานที่พบเป็นรูปปั้นมนุษย์ผู้หญิงที่มีสัดส่วนอ้วน อ้วน สื่อความหมายถึงความอุดมสมบูรณ์ หรือรูปสัตว์ชนิดต่าง ๆ ที่ใช้ในการล่า เช่น ช้างแมมมอธ, ควายป่า, ม้า และสัตว์อื่น ๆ ที่เป็นทรัพยากรอาหาร รวมไปถึงการพบการขุดขีดให้เกิดเป็นรอยรูปมนุษย์ทำกิจกรรมล่าสัตว์ ต่อมา ระยะยุคหินกลางรูปแบบยังมีคติความเชื่อในเรื่องความสมบูรณ์ และการดำรงชีวิตของมนุษย์ในยุคนั้น แต่จะมีปรับปรุงเทคนิคให้มีความประณีต มีการนำสีจากธรรมชาติมาทำการตกแต่งให้เกิดความงามที่มีความซับซ้อนมากยิ่งขึ้น จนมาถึงยุคหินใหม่ หรือที่เรียกอีกชื่อว่ายุคต้นยุคสำริดมีการสร้างเครื่องเพื่อเพิ่มเทคนิคในการสร้างสรรค์มีการทำเครื่องปั้นดินเผาเป็นภาชนะ และรูปสัตว์ต่าง ๆ ไว้เพื่อการประกอบพิธีกรรม หรือมีการทำอนุสาวรีย์ด้วยการตั้งขนาดใหญ่ เช่น สโตนเฮนจ์ ( Stonehenge )



- วินัสแห่งวิลเลดอร์ฟ ( Venus of Willendorf ) ประติมากรรมทำจากหินแกะ และกระดูกสัตว์รูปผู้หญิงที่แสดงออกถึงความสมบูรณ์ พบได้ทั่วไปจากแหล่งโบราณคดีแถบภูมิภาคทวีปยุโรป



- มีการนำเครื่องมือที่มีความแข็งแรงสลักหินดำหรือชุดขีดลงบนหินเป็นรูปบุคคล และรูปสัตว์ต่าง ๆ



- ลักษณะของการจัดวางหินขนาดใหญ่ (หินตั้ง-หินโต๊ะ) โดยสันนิฐานว่าไว้สำหรับประกอบพิธีกรรม สามารถพบได้ทุกภูมิภาคทั่วโลก

## งานออกแบบ และงานสร้างสรรค์อื่น ๆ

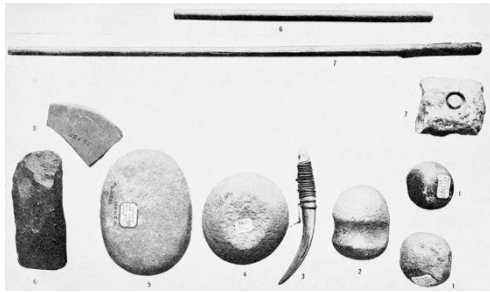
ในยุคเริ่มต้นของการมีอยู่ของมนุษย์นั้น ได้เริ่มมีการอยู่รวมกันเป็นกลุ่มเพื่อความปรอดภัย และเพื่อการสืบเผ่าพันธุ์ มีการพบหลักฐานสิ่งประดิษฐ์ต่าง ๆ เช่น ภาชนะ เครื่องใช้สอยที่เป็นอาวุธ และเครื่องมือล่าสัตว์อยู่บริเวณเดียวกับร่างโครงกระดูกมนุษย์โบราณ จากการวิเคราะห์หน้าจะเป็นการฝังเก็บไว้ร่วมกัน อาจเกิดขึ้นตามพิธีกรรมด้วยความเชื่อของคนในสมัยนั้น

ลักษณะของเครื่องมือเครื่องใช้ที่พบในยุคต้นจะมีความเรียบง่าย สร้างขึ้นจากวัสดุที่หาได้ในสภาพแวดล้อม เช่น หิน ดิน ไม้ กระดูกสัตว์ เขาสัตว์ ยังไม่มีการตกแต่งเพื่อเพิ่มหน้าที่ใช้สอยมีความสะดวกต่อการใช้งาน หรือเพื่อเพิ่มความสวยงามใด ๆ บางภูมิภาคพบที่มีการทำเครื่องจักรสานจากพืชที่มีเยื่อใก้ ๆ ตัว แต่ในช่วงแรก ๆ ยังไม่พบที่มีการปลูกสร้างที่อยู่อาศัย

ในบางแหล่งโบราณคดียุคก่อนประวัติศาสตร์ยังพบที่มีการสร้างเครื่องให้สัญญาณ ที่เป็นเครื่องเป่า และเครื่องเคาะ ทำมาจากวัสดุ เขาสัตว์ กระดูก ไม้ หิน และดิน บางทฤษฎีกล่าวว่าในยุคนี้น่าจะเริ่มมีการทำพิธีกรรมเกิดขึ้นบ้างแล้ว เครื่องสัญญาณที่พบจึงน่าจะใช้สำหรับประกอบกิจกรรมในพิธีกรรมของตามความเชื่อของชนโบราณกลุ่มนั้น ๆ



- หลุมศพมนุษย์ยุคก่อนประวัติศาสตร์มีการนำสิ่งของเครื่องใช้มาวางไว้ใกล้ ๆ กับร่างมนุษย์ตามพิธีกรรมความเชื่อ ซึ่งพบเห็นได้ทุกภูมิภาคทั่วโลก



- เครื่องมือที่ใช้สำหรับประดิษฐ์เครื่องใช้ต่าง ๆ ทำมาจาก หิน และไม้





- เครื่องดนตรีทำจากกระดูกสัตว์ช่วงแมมมอธ และเครื่องเป่าจากกระดูกนกบางชนิด พบบริเวณรู่มแม่น้ำดานูบ (Danube River) ในทวีปยุโรป (อายุกว่า 40,000 ปีก่อนประวัติศาสตร์)



- เครื่องเป่าชาวอะบอริจินในประเทศออสเตรเลีย (Aboriginal Australians) ที่ทำมาจากต้นกระบองเพชร, เครื่องตีให้สัญญาณทำจากกระดูกสัตว์, เครื่องเคาะที่ทำจากหิน

## งานถักทอเครื่องจักรสาน



- เครื่องมือเครื่องใช้ที่ทำมาจากพืชต้นกกหรือเถาวัลย์ชนิดต่าง ๆ ที่ทำได้ตามสภาพแวดล้อม

## เครื่องนุ่งห่มก่อนประวัติศาสตร์



- ยุคก่อนประวัติศาสตร์มนุษย์ยังไม่มี การทักทอเส้นใยเพื่อทำเป็นเครื่องนุ่งห่ม แต่ในระยะแรกของมนุษย์ใช้หนังสัตว์ขนาดใหญ่เพื่อเป็นการปกคลุมร่างกายจากความหนาวเย็น และป้องกันสัตว์ร้าย



- รองเท้าชาวยุโรปยุคก่อนประวัติศาสตร์ มีไว้ป้องกันความหนาวเย็นในยุคน้ำแข็ง ( Ice Age ) อายุราว 9,500 – 6,200 ปีก่อนประวัติศาสตร์

### ศิลปะยุคก่อนประวัติศาสตร์ในประเทศไทย

มีการค้นพบหลักฐานทางประวัติศาสตร์ของมนุษย์ยุคดึกดำบรรพ์ทั่วทุกภูมิภาคในประเทศไทยซึ่งสามารถจัดเป็นหมวดหมู่ตามอายุหรือระยะเวลาของวัตถุหลักฐานที่ขุดค้นไว้เป็นสามช่วงได้ดังนี้

1 ยุคหินเก่า (Paleolithic) ระยะเวลาระหว่าง 500,000 – 50,000 ปีก่อนประวัติศาสตร์ มีการค้นพบเครื่องมือขวานที่ทำจากหินกะเทาะหายาบ ๆ จากแหล่งขุด จังหวัดกาญจนบุรี, จังหวัดลพบุรี, จังหวัดเชียงราย, จังหวัดน่าน

2 ยุคหินกลาง (Mesolithic) ระยะเวลาประมาณ 50,000 – 5,000 ปีก่อนประวัติศาสตร์ พบเครื่องมือหินกะเทาะในท้องที่จังหวัดแม่ฮ่องสอน, จังหวัดเชียงราย, จังหวัดเชียงใหม่, จังหวัดสระบุรี, จังหวัดลพบุรี, จังหวัดกาญจนบุรี, จังหวัดราชบุรี เครื่องมือที่พบมีการทำมาจากหินเป็นส่วนมาก แต่จะมีความประณีตกว่ายุคหินเก่า

3 ยุคหินใหม่ (Neolithic) ระยะเวลาประมาณ 5,000 – 3,000 ปีก่อนประวัติศาสตร์ พบเครื่องมือหินอยู่ทุกภาคของประเทศไทย มีหลักฐานการอยู่กันเป็นกลุ่มหรือชุมชนบนผาหินบริเวณใกล้กับแหล่งน้ำ รู้จักการทำขวานหินให้มีความประณีตงาม เริ่มมีการทำเครื่องปั้นดินเผา และเครื่องประดับ หรือเครื่องประกอบพิธีกรรมต่าง ๆ บางทฤษฎีเชื่อว่ามนุษย์ยุคหินใหม่ในประเทศไทยคือบรรพบุรุษของคนไทยในปัจจุบัน เครื่องมือที่พบได้แก่ ปลายหอก กำไลทำด้วยหิน หรือกระดูกสัตว์ หม้อไหภาชนะใส่อาหารที่ทำจากดินเผา มีการตกแต่งพื้นผิวด้วยการใช้เชือกหรือเครื่องจักสานกดทับเพื่อให้สะดวกในกรสหรีบจับ และมีความงามตามคตินิยมของคนในยุคนี้

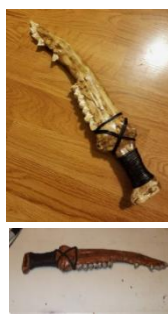
4 ยุคโลหะสำริด (Bronze Age) ระยะเวลาประมาณ 4,000 -2,500 ปี ก่อนประวัติศาสตร์ ในยุคนี้เริ่มมีการทำเครื่องโลหะ และเครื่องปั้นดินเผา หรือเครื่องประดับจากแก้วที่ใช้คุณสมบัติในการเผาสูงซึ่งบ่งบอกถึงความก้าวหน้าของศิลปวิทยาการในยุคนั้น หลักฐานทางประวัติศาสตร์ที่พบมากได้แก่ กลองมโหระทึก, อาวุธ, เครื่องมือเครื่องใช้ต่าง ๆ ที่ทำจากโลหะ และเครื่องประดับที่ทำจากดินเผา , หิน , กระจูด, แก้ว เป็นต้น

### เครื่องปั้นดินเผาก่อนประวัติศาสตร์ที่พบในประเทศไทย

หลักฐานทางประวัติศาสตร์ในประเทศไทยจากการสำรวจพบว่ามีแหล่งโบราณคดีอยู่มากมายทั่วทุกภูมิภาค มีรูปแบบที่มีความเอกลักษณ์ และมีความสำคัญที่เป็นหลักฐานในการศึกษาเรื่องราวของงานสร้างสรรค์ ในยุคต้นสมัยก่อนประวัติศาสตร์ของไทยเกิดขึ้นครั้งแรกในสมัยหินกลาง หรือช่วงที่มนุษย์เริ่มมีสังคม และการล่าสัตว์

### ยุคหินเก่า (Paleolithic)

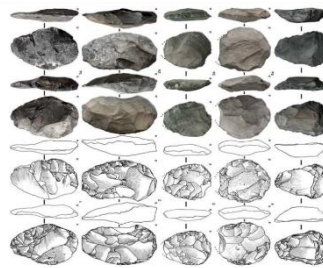
หลักฐานทางโบราณคดีในยุคหินเก่าที่พบจะเป็นลักษณะของเครื่องมือที่ทำจากหินกะเทาะ กระจูดสัตว์บางชนิดที่ให้ความคม หรือไม้แหลมจากการเหลาด้วยเครื่องประดิษฐ์อย่างเรียบง่าย และสามารถหาได้จากสภาพแวดล้อม ในช่วงปลายของยุคหินเก่ามีการพบหลักฐานของการนำไฟเข้ามาใช้ร่วมกับกิจกรรมในชีวิตประจำวันของคนในยุคนั้น ที่เด่นชัดจะสังเกตได้จากการทำรูปทรงเครื่องปั้นดินเผาซึ่งมีการทำขึ้นอย่างเรียบง่ายไม่พิถีพิถันนัก โดยใช้มือปั้นขึ้นรูปอย่างอิสระ จากนั้นได้พัฒนาให้มีความประณีต สวยงามขึ้น โดยใช้การตกแต่งผิวภาชนะด้วยการขัดผิวให้ มัน ประดับลวดลายด้วยกรรมวิธีต่าง ๆ และเนื้อ ดินปั้นทำได้บางลง และ จากการที่เครื่องปั้นดินเผามีความสัมพันธ์กับวิถีชีวิตของคน ตั้งแต่เกิดจนตาย ทั้งในชีวิตประจำวัน และในพิธีกรรม ดังนั้นจึงพบเศษเครื่องปั้นดินเผา กระจายอยู่ตามแหล่งโบราณคดีเป็นจำนวนมาก ซึ่งบางชิ้นมีการตกแต่งเขียนลวดลายสวยงาม อันสะท้อนให้เห็นถึงคติความเชื่อ อันเป็นเหตุให้เกิดพิธีกรรมของกลุ่มชนในยุคนั้น ๆ ด้วย แหล่งที่พบเครื่องปั้นดินเผาสมัยก่อนประวัติศาสตร์ที่น่าสนใจ โดยแบ่งตามยุคมีดังนี้



- รูปจำลองการใช้ของคนในช่วงต้นของยุคหินเก่า เริ่มมีการนำกระดูกสัตว์ที่มีความแหลมคมมาใช้เป็นเครื่องมือ และอาวุธ



- การทำเครื่องมือ และอาวุธที่ประดิษฐ์มาจากกระดูกสัตว์ มีการเลือกใช้ตามส่วนต่าง ๆ ของกระดูกเพื่อเหมาะสมกับหน้าที่ในการใช้งาน



- รูปแสดงการกะเทาะหินให้เป็นเครื่องมือต่าง ๆ ด้วยกระดูกสัตว์, ท่อนไม้, หรือกระแทงใช้หินที่มีความแข็งแกร่งกว่ามาสกัดเพื่อให้เกิดเป็นรูปทรงต่าง ๆ ที่ต้องการ

### ยุคหินกลาง

ในยุคหินกลางเป็นยุคก่อนประวัติศาสตร์ที่มีอายุประมาณ 10,000 ปี ถึง 5,000 ปี มนุษย์ในยุคนี้มีวิถีชีวิตด้วยการหาของป่า มีการล่าสัตว์ทั้งสัตว์บก และสัตว์น้ำ และมีการใช้เครื่องดักจับสัตว์ จากหลักฐานพบว่ามีกระดูกสัตว์เป็นจำนวนมากและอาจมีการทำเกษตรกรรมเพราะพบเครื่องปั้นดินเผาและซากเมล็ดพืชบางชนิด ในประเทศไทยมีการค้นพบทางประวัติศาสตร์ เป็นภาชนะเครื่องปั้นดินเผาที่เก่าที่สุดที่ถ้ำผีแมน อำเภอเมือง จังหวัดแม่ฮ่องสอน มีทั้งที่เป็นภาชนะผิวเรียบและที่มีผิวขดมัน รวมทั้งมีการตกแต่งผิวด้วยลายเชือกทาบอันแสดงให้เห็นความสัมพันธ์กับวัฒนธรรมโฮบีเทียน



ภาพที่ 2.1 ภาพขณะเครื่องปั้นดินยุคหินกลาง มีลายเชือกทาบ และผิวเรียบขัดมันพบที่บ้านปราสาท ตำบลธารปราสาท อำเภอโนนสูง จังหวัดนครราชสีมา

ที่มา: พิพิธภัณฑ์สถานแห่งชาติ กทม. ถ่ายโดยผู้เขียน พ.ศ. 2565

### ยุคหินใหม่

ยุคหินใหม่ มีอายุประมาณ 7,000 - 4,000 ปีมาแล้ว ยุคนี้ได้พบเครื่องปั้นดินเผา ตามแหล่งโบราณคดีในภาคต่าง ๆ เกือบทุกจังหวัดที่สำคัญ อาทิเช่น จังหวัดกาญจนบุรี ลพบุรี นครศรีธรรมราช กระบี่ และพังงา เป็นต้น

สำหรับที่จังหวัดกาญจนบุรี พบที่หมู่บ้านเก่า ตำบลจรเข้มะเือก อำเภอเมือง และที่ถ้ำเขาสามเหลี่ยม ตำบลช่องสะเดา อำเภอเมือง ที่จังหวัดลพบุรี พบที่บ้านโคกเจริญ ตำบลบัวชุม และที่เนินคลองบำรุง ตำบลหนองยายโไม้ อำเภอชัยบาดาล ส่วนที่จังหวัดนครศรีธรรมราช พบที่ อำเภอนพพิตำ อำเภอท่าศาลา และจังหวัดกระบี่ พบที่อำเภออ่าวลึก

เครื่องปั้นดินเผายุคหินใหม่นี้ มีหลายรูปแบบ ล้วนมีความประณีต สวยงาม ด้วยเทคนิคที่ขึ้นรูปด้วยแป้นหมุน แม้ว่าบางแหล่งยังคงขึ้นรูปอิสระด้วยมือสืบต่อมาก็ตาม รูปแบบของภาชนะมีทั้งหม้อก้นกลม หม้อสามขา และพาน ซึ่งล้วนมีเนื้อดินปั้นบางลง เนื้อดินละเอียดขึ้นและมีสี ต่าง ๆ ทั้งสีดำ สีแดง สีเทา และสีน้ำตาล ทั้งนี้ ขึ้นอยู่กับลักษณะส่วนผสมของดินและการเผา ภาชนะเหล่านี้มีทั้งแบบเรียบและที่มีการตกแต่ง ด้วยลายเชือกทาบ และลายขีด



ภาพที่ 2.2 เครื่องปั้นดินเผายุคหินใหม่รูปทรงเชิงพาน และแจกันมีหูที่มีการขูดขีดลาย และขีดมันพื้นผิวพบมากในแหล่งโบราณคดีแบบภาคกลางของประเทศไทยแถวจังหวัดลพบุรี และกาญจนบุรี

ที่มา: พิพิธภัณฑ์สถานแห่งชาติ กทม. ถ่ายโดยผู้เขียนพ.ศ. 2565

### ยุคสำริด

ยุคโลหะมีอายุระหว่าง 5,600 - 1,700 ปี มาแล้ว เครื่องปั้นดินเผาในยุคนี้ มีความสวยงามมาก บางแหล่งแสดงให้เห็นว่า มีการทำอย่างพิถีพิถันอย่างยิ่ง และทำควบคู่ไปกับการผลิตเครื่องใช้โลหะ ที่มีทั้งสำริด ทองแดง และเหล็ก แสดงถึงความเจริญในเรื่องเทคโนโลยี ที่พัฒนาขึ้นอย่างมาก เครื่องปั้นดินเผาในยุคนี้ จะมีลักษณะพิเศษที่เป็นเอกลักษณ์ของท้องถิ่น อาทิที่บ้านเชียง จะมีการพัฒนาลวดลายตกแต่งภาชนะต่าง ๆ ด้วย ซึ่งในระยะแรก ภาชนะเป็นสีดำ เขียนลวดลายด้วยวิธีขูดขีดลงไปบนเนื้อดินปั้น ในระยะต่อมามีการใช้ดินสีแดงเขียนเป็นลายต่าง ๆ โดยเฉพาะลายก้านขด และในระยะหลัง ก็มีการตกแต่งน้อยลง เพียงแต่ทาดำด้วยน้ำดินสีแดงเรียบ ๆ เท่านั้น สำหรับเครื่องปั้นดินเผาที่บ้านปราสาท มีรูปแบบที่โดดเด่น คือ หม้อมีเชิง ปากผายบานกว้างและเป็นที่น่าสังเกตว่า ในขณะที่ในยุคนี้การหล่อโลหะจะทำได้ดี แต่การทำเครื่องปั้นดินเผากลับไม่ค่อยได้รับความสนใจเท่าที่ควร จะเห็นได้จากการตกแต่งแบบเรียบง่าย เช่น ทาหน้าดินสีแดงทั่วไป ไม่เขียนลวดลาย หรือทำขนาดเล็ก ๆ การตกแต่งเครื่องปั้นดินเผาที่สำคัญ มีพบที่โนนนกทา อำเภอภูเวียง จังหวัดขอนแก่น ที่บ้านเชียง อำเภอหนองหาน จังหวัดอุดรธานี บ้านปราสาท ตำบลธารปราสาท อำเภอโนนสูง จังหวัดนครราชสีมา และบ้านดอนตาเพชร อำเภอพนมทวน จังหวัดกาญจนบุรี



ภาพที่ 2.3 เครื่องปั้นดินเผาทรงแคปซูลมีสองด้านประกบกัน ใช้ในพิธีกรรมเกี่ยวกับการปลงศพ  
ที่มา: พิพิธภัณฑ์สถานแห่งชาติ กทม. ถ่ายโดยผู้เขียน พ.ศ. 2565



ภาพที่ 2.4 ภาชนะเขียนสีลายกันหอยได้จากแหล่งโบราณคดีบ้านเชียงจังหวัดอุดรธานี  
ที่มา: พิพิธภัณฑ์สถานแห่งชาติ กทม. ถ่ายโดยผู้เขียน พ.ศ. 2565



ภาพที่ 2.5 ภาชนะยุคหินใหม่รูปทรงสามขา พบจากแหล่งโบราณคดีบ้านเก่า จังหวัดกาญจนบุรี ภาชนะลักษณะนี้สามารถพบได้ทั้งภาคตะวันตก และภาคใต้ของประเทศไทยจนถึงมาเลเซีย ภาชนะสามขาแบบนี้มีความคล้ายคลึงกับวัฒนธรรมหยานเซา และหลงชานที่เป็นยุคหินใหม่ในประเทศจีน

ที่มา: พิพิธภัณฑ์สถานแห่งชาติ กทม. ถ่ายโดยผู้เขียน พ.ศ. 2565

### คำถามท้ายบท

- 1 วัสดุอะไรบ้างที่มนุษย์นำมาใช้ทำเครื่องมือในยุคก่อนประวัติศาสตร์
- 2 ในยุคก่อนประวัติศาสตร์มนุษย์มักจะใช้วัสดุอะไรบ้างเพื่อทำเครื่องให้สัญญาณ หรือเครื่องดนตรี
- 3 ให้นักศึกษาร่างภาพเครื่องมือเครื่องใช้ใด ๆ ก็ได้ในยุคก่อนประวัติศาสตร์ พร้อมบอกลักษณะทางกายภาพ และที่มาของแหล่งค้นพบ
- 4 รูปนี้คืออะไร จงอธิบายรายละเอียด
- 5 รูปนี้คืออะไร จงอธิบายรายละเอียด

## เอกสารอ้างอิง

โกมล รักษงษ์. งานวิจัยเตาเผาเครื่องปั้นดินเผาเผาแม่น้ำน้อยเพื่อเรียนแบบสืบสานต่อและอนุรักษ์ศิลปะวัตถุโบราณของจังหวัดสิงห์บุรี ภาควิชาเครื่องปั้นดินเผาคณะอุตสาหกรรมศึกษา สถาบันราชภัฏพระนคร, 2538.

ทวี พรหมพุกษ์. เครื่องปั้นดินเผาเบื้องต้น. กรุงเทพฯ : โอเดียนสโตร์, 2523.

ทรงพันธ์ วรรณมาศ.2532.เครื่องปั้นดินเผา.กรุงเทพฯ:โอเดียนสโตร์ซ

ไพจิตร อังศิริวัฒน์. 2541.เนื้อดินเซรามิก.กรุงเทพฯ:โอ เอส พรินติ้ง เฮ้าส์

วิบูรณ์ ลีสุวรรณ.2538.หัตถกรรมไทย.กรุงเทพฯ:ด้านสุธาการพิมพ์

<http://www.virtualmuseum.finearts.go.th/chainatmuni/index.php/th/virtual-model-360/38-1.html>

<http://www.info.ru.ac.th/province/sukhotai/art22.htm>

<https://library.tcdc.or.th/record/view/b00005577>

[https://www.technologychaoban.com/folkways/article\\_97+-](https://www.technologychaoban.com/folkways/article_97+-)

<https://saranukromthai.or.th/sub/book/book.php?book=22&chap=2&page=t22-2-infodetail06.html>