

วิชา TIH1301 ทรัพยากรการท่องเที่ยว



ผู้ช่วยศาสตราจารย์พูนทรัพย์ เศษศิริ
สาขาวิชาการจัดการอุตสาหกรรมท่องเที่ยวและบริการ
วิทยาลัยการจัดการอุตสาหกรรมบริการ มหาวิทยาลัยราชภัฏสวนสุนันทา

เกณฑ์การให้คะแนน

วิธีการประเมินผลการเรียนรู้	สัปดาห์ที่ประเมิน	สัดส่วนของการประเมินผล
- สังเกตพฤติกรรมการระดมสมอง และพฤติกรรมภาวะผู้นำและผู้ตามที่ดี โครงการที่นำเสนอ พฤติกรรมการทำงานเป็นทีม กิจกรรมกลุ่มจำนวนครั้งที่เข้าห้องเรียน	ทุกสัปดาห์	10%
สอบกลางภาค	8	30%
สอบปลายภาค	17	40%
ทดสอบย่อย ประเมินจากประสิทธิภาพของรายงาน และการนำเสนอ รายงานที่ให้นักศึกษาในการเป็นผู้วิเคราะห์กรณีศึกษา และนำเสนอผลงานในรูปแบบต่างๆ	10 ,15,16	20%

ค่าระดับคะแนนของรายวิชานี้

อักษร	ผลการศึกษา	ช่วงคะแนน	ค่าระดับคะแนน
A	ดียอดเยี่ยม	86.00-100	4.00
A-	ดีเยี่ยม	82.00-85.00	3.75
B+	ดีมาก	78.00-81.00	3.50
B	ดี	74.00-77.00	3.00
B-	ค่อนข้างดี	70.00-73.00	2.75
C+	ปานกลางค่อนข้างดี	66.00-69.00	2.50
C	ปานกลาง	62.00-65.00	2.00
C-	ปานกลางค่อนข้างอ่อน	58.00-61.00	1.75
D+	ค่อนข้างอ่อน	54.00-57.00	1.50
D	อ่อน	50.00-53.00	1.00
D-	อ่อนมาก	46.00-49.00	0.75
F	ตก	0.00-45.00	0.00
I	รอคะแนนเพื่อตัดเกรด	-	-

เนื้อหาสาระที่ต้องศึกษา

บทที่ 1 ความรู้เบื้องต้นเกี่ยวกับทรัพยากรการท่องเที่ยว

- ❖ ความหมายของทรัพยากรทางการท่องเที่ยว
- ❖ ความสำคัญของทรัพยากรการท่องเที่ยว
- ❖ ประเภทของทรัพยากรการท่องเที่ยว
- ❖ องค์ประกอบสำคัญของทรัพยากรการท่องเที่ยว
- ❖ ประโยชน์ของทรัพยากรต่อการจัดการการท่องเที่ยว

บทที่ 2 ภูมิศาสตร์ที่เกี่ยวข้องกับการท่องเที่ยวของไทย

- ❖ ความหมายของคำว่า “ภูมิศาสตร์ และภูมิศาสตร์ท่องเที่ยว”
- ❖ ภูมิศาสตร์ภาคเหนือ
- ❖ ภูมิศาสตร์ภาคตะวันออกเฉียงเหนือ
- ❖ ภูมิศาสตร์ภาคกลาง ภาคตะวันออก และภาคตะวันตก
- ❖ ภูมิศาสตร์ภาคใต้

บทที่ 3 ทรัพยากรที่สำคัญภาคเหนือของไทย

- ❖ ทรัพยากรการท่องเที่ยวประเภทธรรมชาติ
- ❖ ทรัพยากรการท่องเที่ยวประเภทประวัติศาสตร์
- ❖ ทรัพยากรการท่องเที่ยวประเภทประเพณีและเทศกาล
- ❖ ทรัพยากรการท่องเที่ยวประเภทการแสดงและดนตรีท้องถิ่น
- ❖ ทรัพยากรการท่องเที่ยวประเภทภูมิปัญญาและอาหารท้องถิ่น

บทที่ 4 ทรัพยากรที่สำคัญภาคตะวันออกเฉียงเหนือของไทย

- ❖ ทรัพยากรการท่องเที่ยวประเภทธรรมชาติ
- ❖ ทรัพยากรการท่องเที่ยวประเภทประวัติศาสตร์
- ❖ ทรัพยากรการท่องเที่ยวประเภทประเพณีและเทศกาล
- ❖ ทรัพยากรการท่องเที่ยวประเภทการแสดงและดนตรีท้องถิ่น
- ❖ ทรัพยากรการท่องเที่ยวประเภทภูมิปัญญาและอาหารท้องถิ่น

บทที่ 5 ทรัพยากรที่สำคัญภาคกลาง ภาคตะวันออก และภาคตะวันตกของไทย

- ❖ ทรัพยากรการท่องเที่ยวประเภทธรรมชาติ
- ❖ ทรัพยากรการท่องเที่ยวประเภทประวัติศาสตร์
- ❖ ทรัพยากรการท่องเที่ยวประเภทประเพณีและเทศกาล
- ❖ ทรัพยากรการท่องเที่ยวประเภทการแสดงและดนตรีท้องถิ่น
- ❖ ทรัพยากรการท่องเที่ยวประเภทภูมิปัญญาและอาหารท้องถิ่น

บทที่ 6 ทรัพยากรที่สำคัญภาคใต้ของไทย

- ❖ ทรัพยากรการท่องเที่ยวประเภทธรรมชาติ
- ❖ ทรัพยากรการท่องเที่ยวประเภทประวัติศาสตร์
- ❖ ทรัพยากรการท่องเที่ยวประเภทประเพณีและเทศกาล
- ❖ ทรัพยากรการท่องเที่ยวประเภทการแสดงและดนตรีท้องถิ่น
- ❖ ทรัพยากรการท่องเที่ยวประเภทภูมิปัญญาและอาหารท้องถิ่น

บทที่ 7 ทรัพยากรการท่องเที่ยวที่สำคัญของโลก

- ❖ ทรัพยากรที่ขึ้นทะเบียนเป็นมรดกโลกทวีปเอเชีย
- ❖ ทรัพยากรที่ขึ้นทะเบียนเป็นมรดกโลกทวีปยุโรป
- ❖ ทรัพยากรที่ขึ้นทะเบียนเป็นมรดกโลกทวีปอเมริกา
- ❖ ทรัพยากรที่ขึ้นทะเบียนเป็นมรดกโลกทวีปแอฟริกา
- ❖ ทรัพยากรที่ขึ้นทะเบียนเป็นมรดกโลกทวีปออสเตรเลีย

บทที่ 8 เอกลักษณะ คุณค่า บทบาท รูปแบบการท่องเที่ยว และแนวโน้มการท่องเที่ยวในอนาคต

- ❖ เอกลักษณะของทรัพยากรทางการท่องเที่ยว
- ❖ คุณค่าของทรัพยากรการท่องเที่ยว
- ❖ บทบาทของทรัพยากรการท่องเที่ยว
- ❖ รูปแบบการท่องเที่ยวตามทรัพยากรการท่องเที่ยว
- ❖ แนวโน้มการท่องเที่ยวในอนาคต

เตรียมตัวเข้าสู่
เนื้อหา.....



ที่มา Mirror Avatar

เข้าสู่เนื้อหาสาระของบทที่ 1

ความรู้เบื้องต้นเกี่ยวกับทรัพยากรการท่องเที่ยว

- ❖ ความหมายของทรัพยากรทางการท่องเที่ยว
- ❖ ความสำคัญของทรัพยากรการท่องเที่ยว
- ❖ ประเภทของทรัพยากรการท่องเที่ยว
- ❖ องค์ประกอบสำคัญของทรัพยากรการท่องเที่ยว
- ❖ ประโยชน์ของทรัพยากรต่อการจัดการการท่องเที่ยว

การท่องเที่ยว
คืออะไร ??



ที่มา Mirror Avatar

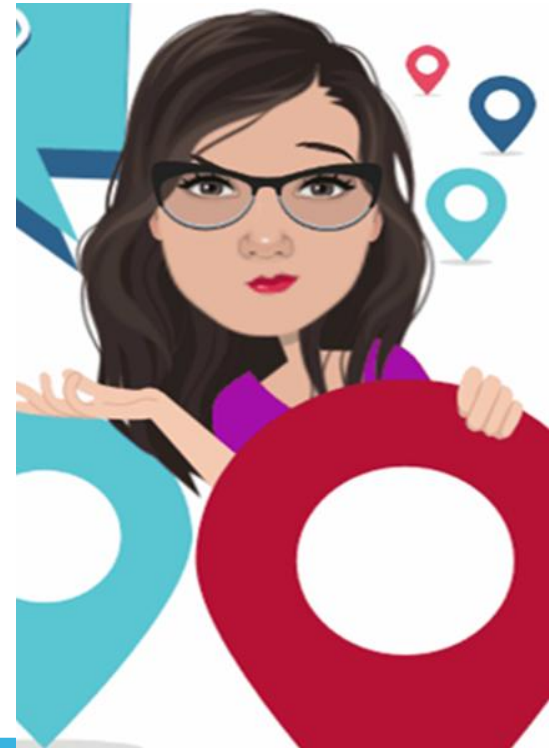
การท่องเที่ยว ตามคำจำกัดความขององค์การการท่องเที่ยวโลกแห่งสหประชาชาติ (UNWTO) ณ กรุงโรม ได้ให้นิยามของการท่องเที่ยวไว้ว่า หมายถึงกิจกรรมที่มีเงื่อนไขที่เกี่ยวข้องอยู่

3 ประการ คือ

1. ต้องมีการเดินทางด้วยความสมัครใจ
2. ต้องมีสถานที่ปลายทางที่ประสงค์จะไปเยี่ยมเยือน
3. ต้องมีจุดมุ่งหมายของการเดินทาง โดยเพื่อวัตถุประสงค์อย่างใดอย่างหนึ่ง แต่ต้องมีใช้เพื่อการประกอบอาชีพและไปอยู่ประจำ

การท่องเที่ยว ตามความหมายของพระราชบัญญัติการ
ท่องเที่ยวแห่งประเทศไทย หมายถึง อุตสาหกรรมท่องเที่ยว
ที่จัดให้มีและให้บริการเกี่ยวกับการท่องเที่ยวทั้งภายในและ
ภายนอก ราชอาณาจักรไทย โดยมีค่าตอบแทน

การท่องเที่ยวมี
ความสำคัญอย่างไร
????



ที่มา Mirror Avatar



ความสำคัญของการท่องเที่ยว

การท่องเที่ยวเป็นอุตสาหกรรมบริการที่มีบทบาทสูงยิ่งในการนำเงินตราต่างประเทศเข้าสู่ระบบเศรษฐกิจของประเทศไทย ซึ่งการท่องเที่ยวถือเป็นอุตสาหกรรมขนาดใหญ่ที่ทำรายได้เป็นอันดับหนึ่ง เมื่อเทียบกับสินค้าส่งออกอื่น ๆ การท่องเที่ยวมีความสำคัญดังต่อไปนี้

1. ความสำคัญต่อเศรษฐกิจของประเทศ คือ

- เป็นแหล่งที่มาของรายได้ในรูปแบบเงินตราต่างประเทศ
- ช่วยลดปัญหาการขาดดุลการชำระเงินระหว่างประเทศ
- ช่วยสร้างอาชีพใหม่และการจ้างงาน
- ก่อให้เกิดการกระจายรายได้
- ก่อให้เกิดการเปลี่ยนแปลงโครงสร้างเศรษฐกิจของท้องถิ่น
- ก่อให้เกิดการกระตุ้นการผลิตสินค้าด้านการท่องเที่ยวให้กับประเทศ

2. ความสำคัญต่อสังคม คือ

- ทำให้มีการเปลี่ยนแปลงแผนการประกอบอาชีพของประชาชน
- สร้างความเจริญทางด้านโครงสร้างพื้นฐานในท้องถิ่น
- สร้างความสัมพันธ์อันดีระหว่างประเทศ
- สร้างความสัมพันธ์อันดีระหว่างคนในครอบครัว
- ป้องกันการอพยพย้ายถิ่นฐานของประชากรในท้องถิ่น
- ส่งเสริมความเจริญทางด้านการศึกษา

3. ความสำคัญต่อวัฒนธรรมของชุมชน คือ

- สร้างความเข้าใจด้านความแตกต่างทางวัฒนธรรมระหว่างประเทศ
- สร้างความรัก ความหวงแหนให้คนในท้องถิ่น
- ฟื้นฟูวัฒนธรรมท้องถิ่นที่หายไปให้กลับมามีชีวิตอีกครั้ง
- ส่งเสริมการผลิตสินค้าที่เน้นความเป็นเอกลักษณ์ด้านวัฒนธรรม ศิลปหัตถกรรม
- แปลกเปลี่ยนวัฒนธรรมระหว่างนักท่องเที่ยวกับคนในท้องถิ่น

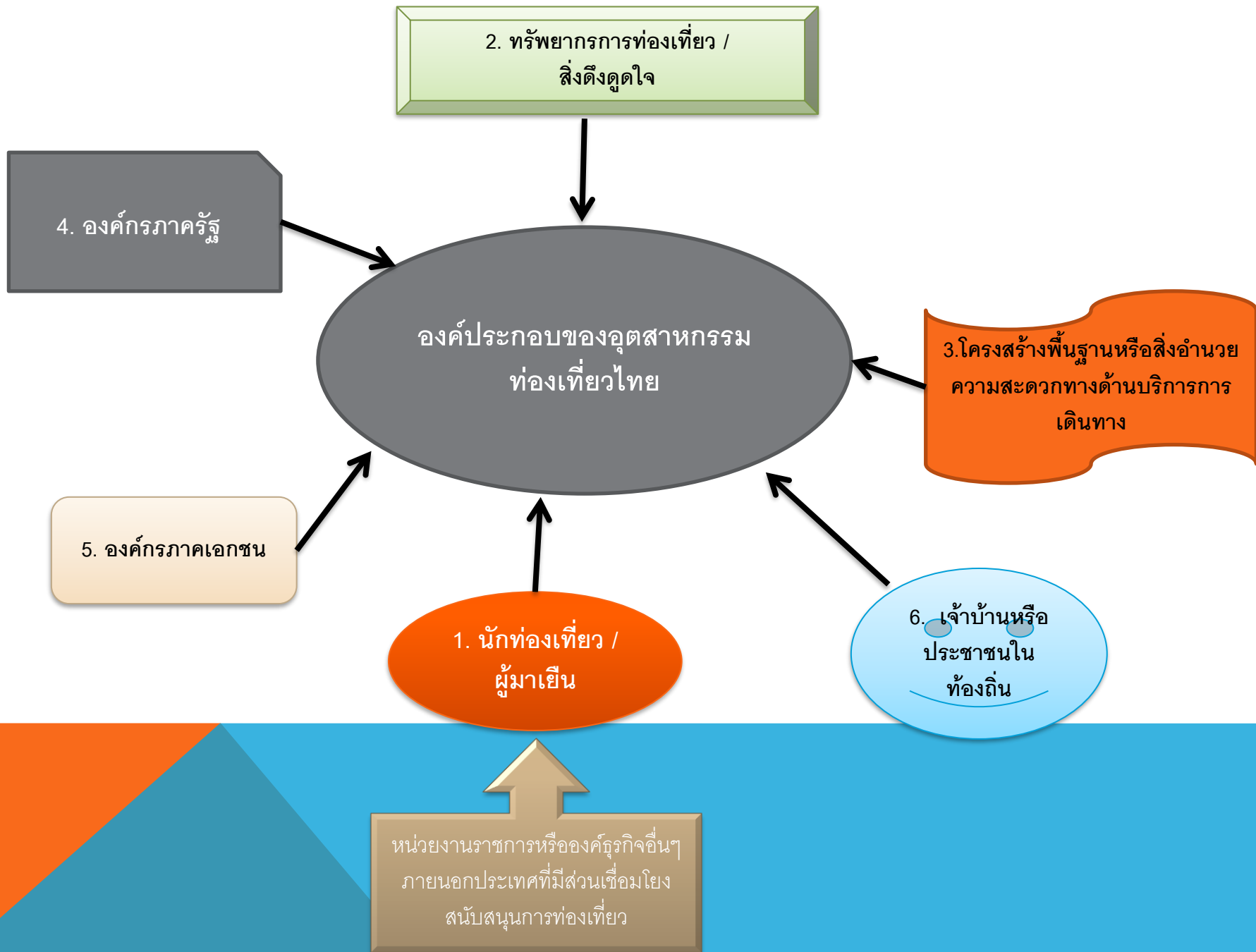
4. ความสำคัญต่อสิ่งแวดล้อม

- สร้างความตระหนักรู้ถึงคุณค่าของทรัพยากรสิ่งแวดล้อมของท้องถิ่นของประเทศ
- ส่งเสริมให้เกิดการอนุรักษ์ รักษาสิ่งแวดล้อม
- ส่งเสริมให้มีการพัฒนาปรับปรุงทรัพยากรสิ่งแวดล้อมของท้องถิ่น
- ส่งเสริมให้เกิดการค้นหาแนวทางในการรักษาและใช้ทรัพยากรสิ่งแวดล้อมอย่างมีประสิทธิภาพและคุ้มค่ามากที่สุด

มีใครบ้างที่เกี่ยวข้องกับ
การท่องเที่ยว ?



ที่มา Mirror Avatar



ทรัพยากรการท่องเที่ยว
คืออะไร ?? มีใครตอบ
ได้บ้าง



ที่มา Mirror Avatar

ความหมายของทรัพย์ากร

คำว่า “ **ทรัพย์ากร** ” มีความหมายว่า สิ่งที่เกิดขึ้นเองตามธรรมชาติ ซึ่งเป็นสิ่งที่มนุษย์สามารถนำมาใช้ประโยชน์ได้โดยไม่จำกัด ซึ่งไม่ได้รวมถึงสิ่งที่มนุษย์สร้างขึ้น

แต่ถ้าพูดถึง ความหมาย
ของคำว่า “**ทรัพยากรการ
ท่องเที่ยว**”



ที่มา Mirror Avatar

ความหมายของทรัพยากรการท่องเที่ยว

สุวัฒน์ จุฑากรณ์และคณะ (2551) ได้ให้คำจำกัดความของคำว่า “ทรัพยากรการท่องเที่ยว” หมายถึง **สิ่งที่เกิดขึ้นเองตามธรรมชาติและสิ่งที่มนุษย์สร้างขึ้น รวมถึงหลักฐานทางโบราณคดีหรือร่องรอยของสิ่งมีชีวิตในยุคต่างๆ ซึ่งมนุษย์สามารถนำมาใช้ประโยชน์เพื่อการพักผ่อนหย่อนใจและประกอบกิจกรรมนันทนาการ อันจะนำมาซึ่งความพึงพอใจและความสุข ความต้องการของนักท่องเที่ยวในรูปแบบต่างๆ**

ทิพวรรณ พุ่มมณี (2546) ได้ให้คำจำกัดความของคำว่า “ทรัพยากรการท่องเที่ยว” หมายถึง **สิ่งที่เป็ประโยชน์และมีคุณค่าต่อการท่องเที่ยว เป็นสิ่งดึงดูดหรือจูงใจให้นักท่องเที่ยวเดินทางไปท่องเที่ยวเยี่ยมชม ซึ่งอาจจะเป็นสิ่งที่เกิดขึ้นเองตามธรรมชาติหรือสิ่งที่มนุษย์สร้างสรรค์และสืบทอดเป็นมรดกทางวัฒนธรรม**

นอกจากนี้ยังมี คำจำกัดความของคำว่า “ทรัพยากรการท่องเที่ยว” ยังมีผู้ให้ความหมายไว้หลากหลาย เช่น

ทรัพยากรการท่องเที่ยว หมายถึง สถานที่ที่เป็นจุดหมายปลายทางของนักท่องเที่ยวสำหรับการเดินทางท่องเที่ยว ซึ่งถือได้ว่าเป็นพื้นที่รองรับนักท่องเที่ยวโดยมีสิ่งดึงดูดใจให้นักท่องเที่ยวทุกประเภทเข้าเยี่ยมชม

ทรัพยากรการท่องเที่ยว หมายถึง สรรพสิ่งที่อยู่รอบตัวของเราทั้งที่เกิดขึ้นเองตามธรรมชาติและสิ่งที่มีมนุษย์สร้างขึ้น โดยมีความงดงามและทรงคุณค่าจนกลายเป็นสิ่งดึงดูดใจให้นักท่องเที่ยวอยากเดินทางไปท่องเที่ยวในที่นั้นๆ

ทรัพยากรการท่องเที่ยว หมายถึง สิ่งที่เกิดขึ้นเองตามธรรมชาติหรือสิ่งที่มีมนุษย์สร้างขึ้น อยู่ในลักษณะที่เป็นรูปธรรมที่สามารถจับต้องหรือสัมผัสได้ และอยู่ในรูปนามธรรมที่ไม่สามารถจับต้องแต่สัมผัสได้ผ่านความรู้สึก ซึ่งสามารถนำมาใช้เพื่อเป็นสินค้าด้านการท่องเที่ยวในการดึงดูดใจให้นักท่องเที่ยวอยากเดินทางมาท่องเที่ยวและเยี่ยมชมที่นั้นๆ

ทรัพยากรการท่องเที่ยว หมายถึง สิ่งที่เกิดขึ้นเองตามธรรมชาติหรือสิ่งที่มีมนุษย์สร้างขึ้นโดยมีความงดงามและทรงคุณค่า มีสิ่งดึงดูดใจให้นักท่องเที่ยวทุกกลุ่มเข้าเยี่ยมชม ซึ่งจะนำมาซึ่งความพึงพอใจและความสุขในรูปแบบต่างๆ

สรุปได้ว่า “ทรัพย์สินทางการท่องเที่ยว” หมายถึง

สิ่งที่เกิดขึ้นเองตามธรรมชาติหรือสิ่งที่มนุษย์สร้างขึ้น อยู่ในลักษณะที่เป็นรูปธรรมที่สามารถจับต้องหรือสัมผัสได้ หรืออยู่ในรูปนามธรรมที่ไม่สามารถจับต้อง แต่สัมผัสได้ผ่านความรู้สึก มีคุณค่าสามารถนำมาใช้ เพื่อเป็นสินค้าด้านการท่องเที่ยวในการดึงดูดใจให้นักท่องเที่ยวอยากเดินทางมาท่องเที่ยวและเยี่ยมชม

ความสำคัญของ
ทรัพยากรการท่องเที่ยว
มีอะไรบ้าง



ที่มา Mirror Avatar

ความสำคัญของทรัพยากรการท่องเที่ยว

- เป็นสิ่งดึงดูดให้มีการเดินทางท่องเที่ยว
- เป็นที่มาของรายได้ของประเทศและคนในชุมชนหรือท้องถิ่นนั้นๆ
- ช่วยให้คุณภาพชีวิตของประชาชนและคนในท้องถิ่นอยู่ดีกินดีมากขึ้น
- สร้างความภาคภูมิใจให้คนในชุมชนที่อยู่ในพื้นที่นั้นๆ
- สามารถสะท้อนให้เห็นถึงคุณค่าของภูมิปัญญาของบรรพชนเก่าๆ
- ทำให้เกิดการอนุรักษ์และพัฒนาในทรัพยากรนั้นๆ ให้คงสภาพเดิมอยู่ตลอดเวลา
- ให้ความรื่นรมย์แก่กิจกรรมการท่องเที่ยว
- ช่วยเปิดโลกทัศน์และเสมือนเป็นห้องปฏิบัติการจริง

ประเภทของทรัพยากรการท่องเที่ยว

ประเภทของทรัพยากรท่องเที่ยว
แบ่งได้เป็นกี่ประเภท มีใคร
ตอบได้บ้าง ?



ที่มา Mirror Avatar

ประเภทของทรัพยากรการท่องเที่ยว

สามารถแบ่งออกได้เป็น 3 ประเภทใหญ่

1. ประเภทของทรัพยากรการท่องเที่ยวที่แบ่งตามการกำเนิดของทรัพยากรการท่องเที่ยว
2. ประเภททรัพยากรการท่องเที่ยวที่แบ่งตามความสนใจหรือความต้องการของนักท่องเที่ยว
3. ประเภทของทรัพยากรการท่องเที่ยวที่แบ่งตามการลักษณะการนำเที่ยวของมัคคุเทศก์

1. ประเภทของทรัพยากรการท่องเที่ยวที่แบ่งตามการกำเนิดของทรัพยากรการท่องเที่ยว แบ่งได้เป็น 2 ประเภทย่อย ดังนี้

1. ทรัพยากรการท่องเที่ยวในส่วนที่เป็นธรรมชาติ แบ่งออกเป็น 6 ประเภทย่อย ได้แก่

1.1 อุทยานแห่งชาติ เป็นพื้นที่ที่ได้รับการประกาศให้เป็นแหล่งสงวนแห่งชาติและคุ้มครองสภาพแวดล้อมตามธรรมชาติ ซึ่งในประเทศไทยมีอุทยานแห่งชาติทั้งหมด 81 แห่ง โดยแบ่งเป็นอุทยานแห่งชาติทางบก 67 แห่ง และอุทยานแห่งชาติทางทะเล 14 แห่ง

1.2 วนอุทยาน เป็นพื้นที่นันทนาการที่มีขนาดเล็กแล้วมีความโดดเด่นน้อยกว่าอุทยานแห่งชาติ ในประเทศไทยมีวนอุทยานที่กระจายอยู่ทั่วประเทศ 109 แห่ง เช่น วนอุทยานเขาแหลมสิงห์ : จังหวัดจันทบุรี, วนอุทยานเขากระโดง : จังหวัดบุรีรัมย์, วนอุทยานเขาดาม่องล่าย : จังหวัดประจวบคีรีขันธ์ เป็นต้น

1.3. เขตรักษาพันธุ์สัตว์ป่า ตามพระราชบัญญัติ คือ พื้นที่ที่ถูกกำหนดให้สงวนและรักษาไว้ให้ปลอดภัยจากกิจกรรมต่างๆของมนุษย์ที่อาจรบกวนพืชมพิที่อาศัยและการดำรงชีวิตของสัตว์ป่า

1.4 เขตห้ามล่าสัตว์ป่า เป็นพื้นที่ที่รัฐบาลประกาศขึ้นเพื่อคุ้มครองสัตว์ป่าบางชนิดที่กำหนด แต่ไม่หวงห้ามการใช้ชีวิตที่พื้นกิจกรรมอื่นๆ

1.5 สวนพฤกษศาสตร์ เป็นสถานที่ที่มีการจัดรวบรวมพันธุ์ไม้ชนิดต่างๆ ที่มีคุณค่ามาปลูกไว้เป็นลำดับตามหมวดหมู่และตระกูล

1.6 สวนรุกขชาติ เป็นพื้นที่ธรรมชาติ แต่มีขนาดเล็กกว่าสวนพฤกษศาสตร์ ซึ่งสร้างขึ้นเพื่อรวบรวมพันธุ์ไม้ ต่างๆ โดยเฉพาะไม้ยืนต้นที่มีคุณค่าทางเศรษฐกิจและไม้ดอกที่มีอยู่ในท้องถิ่น

2. ทรัพยากรท่องเที่ยวส่วนที่มนุษย์สร้างขึ้น

ประเทศไทยเป็นประเทศหนึ่งในโลกที่อุดมไปด้วยทรัพยากรท่องเที่ยวที่มนุษย์สร้างขึ้นรวมถึงร่องรอยและหลักฐานทางโบราณในยุคก่อนประวัติศาสตร์และยุคประวัติศาสตร์ อาทิเช่น โบราณสถาน โบราณวัตถุ ศิลปวัฒนธรรม ประเพณี รวมไปถึงแหล่งท่องเที่ยวที่มนุษย์สร้างขึ้นเพื่อสร้างความบันเทิง เช่น กิจกรรมปีนผาจำลอง สวนสนุก เป็นต้น

2. ประเภททรัพยากรการท่องเที่ยวที่แบ่งตามความสนใจหรือความต้องการของนักท่องเที่ยว สามารถแบ่งได้เป็น 4 ประเภท คือ

2.1 ทรัพยากรการท่องเที่ยวที่เกิดขึ้นตามธรรมชาติ ซึ่งก็หมายถึงทรัพยากรการท่องเที่ยวที่เกิดขึ้นเองตามธรรมชาติที่มีลักษณะงดงามดึงดูดนักท่องเที่ยวให้สนใจและอยากเที่ยวชม ทรัพยากรการท่องเที่ยวที่เกิดขึ้นเองตามธรรมชาติย่อมเป็นข้อได้เปรียบ เพราะไม่ต้องสูญเสียต้นทุนในการผลิต เพียงแต่ต้องให้ความสำคัญในการดูแลรักษาและการใช้ประโยชน์ เพื่อให้เกิดความยั่งยืนต่อทรัพยากรการท่องเที่ยวและเพื่อมิให้ทรัพยากรธรรมชาติเหล่านี้ถูกทำลายจากกิจกรรมการท่องเที่ยวที่เกิดขึ้น แหล่งท่องเที่ยวประเภทนี้ ได้แก่ ชาติบาด ถ้ำ ภูเขา แหล่งน้ำ ป่าไม้ ตลอดจนพรรณไม้และสัตว์ป่า เป็นต้น

2.2 ทรัพยากรการท่องเที่ยวที่มนุษย์สร้างขึ้นเพื่อจุดประสงค์อื่น หมายถึง สถานที่ที่สร้างขึ้นเพื่อจุดประสงค์ที่แตกต่างกันออกไป แต่นักท่องเที่ยวสนใจจะไปเที่ยวชม แบ่งออกเป็น 2 กลุ่ม คือ

1) ทรัพยากรการท่องเที่ยวทางประวัติศาสตร์ โบราณสถานและศาสนา หมายถึง สถานที่ที่สร้างขึ้นในอดีตตามประวัติศาสตร์ที่เกี่ยวข้องกับศาสนา สงคราม พระมหากษัตริย์ ชนชั้นปกครอง และบุคคลสำคัญในอดีต เช่น โบราณสถาน โบราณวัตถุ วัด โบสถ์ พระราชวัง อนุสาวรีย์ อนุสรณ์สถาน บ้านของบุคคลสำคัญ

2) ทรัพยากรการท่องเที่ยวเชิงอุตสาหกรรม เกษตรกรรม และพาณิชยกรรม หมายถึง สถานที่ที่สร้างขึ้นเพื่อจุดประสงค์ในการผลิตสินค้าหรืออุตสาหกรรมที่นักท่องเที่ยวสนใจไปเที่ยวชม เช่น โรงโม่ โรงเบียร์ หม้อองแร่ หรือสถานที่ที่สร้างขึ้นเพื่อจุดประสงค์เชิงเกษตรกรรมที่ดึงดูดนักท่องเที่ยว เช่น อ่างเก็บน้ำ เขื่อน สวนเกษตร สวนผลไม้ ตลาดจนอาคารหรือสถานที่เชิงพาณิชยกรรม เช่น ธนาคารแห่งประเทศไทยในบริเวณวังบางขุนพรหม ธนาคารไทยพาณิชย์ สาขาตลาดน้อย ที่เคยเป็นสำนักงานแห่งแรก เป็นต้น

- 2.3 ทรัพยากรการท่องเที่ยวศิลปวัฒนธรรม เทศกาลและประเพณี หมายถึง ทรัพยากรการท่องเที่ยวที่เกี่ยวข้องกับศิลปวัฒนธรรม งานประเพณี ตลอดจนรูปแบบการดำเนินชีวิต เช่น วิถีชีวิตความเป็นอยู่ของชาวกระเหรี่ยง จังหวัดแม่ฮ่องสอน งานประเพณีสงกรานต์ จังหวัดเชียงใหม่ งานประเพณีแห่เทียนพรรษา จังหวัดอุบลราชธานี พิธีกรรมทางศาสนา และการแข่งขันกีฬา เป็นต้น
- 2.4 ทรัพยากรการท่องเที่ยวที่มนุษย์สร้างขึ้นเพื่อจุดประสงค์เฉพาะการท่องเที่ยว หมายถึง ทรัพยากรการท่องเที่ยวที่ถูกสร้างขึ้นหรือถูกจัดการดำเนินการ โดยเจ้าของหรือผู้ที่มีหน้าที่รับผิดชอบเพื่อตอบสนองความต้องการของนักท่องเที่ยว โดยปรับปรุง ดัดแปลงหรือสร้างแนวคิด และกิจกรรมขึ้นใหม่ เพื่อให้สถานที่นั้นมีความหลากหลายในการเที่ยวชมหรือทำกิจกรรม ซึ่งสามารถดึงดูดผู้สนใจเดินทางมาท่องเที่ยวและเกิดความประทับใจมากที่สุด เช่น ศูนย์อนุรักษ์ช้างไทย จังหวัดลำปาง ศูนย์ชีววิทยาทางทะเล มหาวิทยาลัยบูรพา จังหวัดชลบุรี ฟาร์มจระเข้สมุทรปราการ สถานีเกษตรหลวงอ่างขาง พิพิธภัณฑ์วังสวนผักกาด เมืองโบราณ จังหวัดสมุทรปราการ สยามนิรมิต การแสดงของอัลคาซ่า

3. ประเภทของทรัพยากรการท่องเที่ยวที่แบ่งตามการลักษณะการนำ เที่ยวของมัคคุเทศก์ สามารถแบ่งได้เป็น 3 ประเภท ดังนี้

- 3.1 ทรัพยากรการท่องเที่ยวประเภทธรรมชาติ เช่น หาดทราย ชายทะเล เกาะแก่ง ป่า เขา น้ำตก ถ้ำ น้ำพุร้อน ทะเลสาบ รวมถึงสิ่งทีือกำเนิดขึ้นร่วมกาลสมัยกับประวัติศาสตร์ธรรมชาติ เช่น ซากดึกดำบรรพ์ เป็นต้น
- 3.2 ทรัพยากรการท่องเที่ยวประเภทประวัติศาสตร์ อันได้แก่ โบราณวัตถุสถาน และศาสนา รวมถึงพิพิธภัณฑ์สถาน เป็นต้น
- 3.3 ทรัพยากรการท่องเที่ยวประเภทศิลปวัฒนธรรม ประเพณี และกิจกรรม เช่น งานเทศกาล ประเพณี ศิลปะการแสดง ศิลปหัตถกรรม หอศิลป์ วิถีชีวิต ตลอดจนกิจกรรมการท่องเที่ยวอื่น ๆ ที่สร้างสรรค์ขึ้นใหม่ เป็นต้น

ทรัพยากรการท่องเที่ยวของไทย



สรุปได้ว่า ประเทศไทยมีทรัพยากรทางการท่องเที่ยว
แบ่งออกได้เป็น 4 ประเภท คือ

1. ทรัพยากรทางการท่องเที่ยวประเภทธรรมชาติ
2. ทรัพยากรทางการท่องเที่ยวประเภทประวัติศาสตร์
3. ทรัพยากรทางการท่องเที่ยวประเภทวัฒนธรรม
4. ทรัพยากรทางการท่องเที่ยวประเภทนันทนาการ

อะไร...คือ องค์ประกอบที่
สำคัญของทรัพยากร
ท่องเที่ยว



ที่มา Mirror Avatar



ที่มา : <https://www.google.com/search?>

องค์ประกอบที่สำคัญของทรัพยากรการท่องเที่ยว มีดังต่อไปนี้

1. **มีความดึงดูดใจ (Attraction)** ทรัพยากรการท่องเที่ยวควรมีความดึงดูดความสนใจของนักท่องเที่ยวได้ เพราะสิ่งดึงดูดใจของแหล่งท่องเที่ยวแต่ละแหล่งท่องเที่ยวย่อมแตกต่างกันไปตามลักษณะภูมิประเทศของพื้นที่นั้นๆ ดังนั้นทรัพยากรท่องเที่ยวจะมีความงามแตกต่างกันออกไป เช่น แหล่งท่องเที่ยวประเภทธรรมชาติของแต่ละจังหวัดในประเทศไทยจะมีความสวยงามแตกต่างกัน เช่น หาดทราย ชายทะเล แนวปะการังที่มีความสวยงาม ความอุดมสมบูรณ์ของพรรณไม้นานาชนิด หินงอกหินย้อยภายในถ้ำ น้ำตกหินปูนที่มีน้ำไหลลดหลั่นเป็นเชิงชั้น หรือแม้กระทั่งทรัพยากรที่มนุษย์สร้างขึ้น เช่น วัดวาอาราม พระพุทธรูปที่มีความโดดเด่นทางสถาปัตยกรรม พระราชวังโบราณ เป็นต้นก็จะมีความงามที่แตกต่างกัน หรือลักษณะของเหตุการณ์สำคัญ เช่น เทศกาล ประเพณีแต่ละท้องถิ่นที่แปลกตาหาชมได้ยากแตกต่างกัน



เกาะไม้งาม : จ.พังงา



เกาะทะลุ : จ.ประจวบคีรีขันธ์



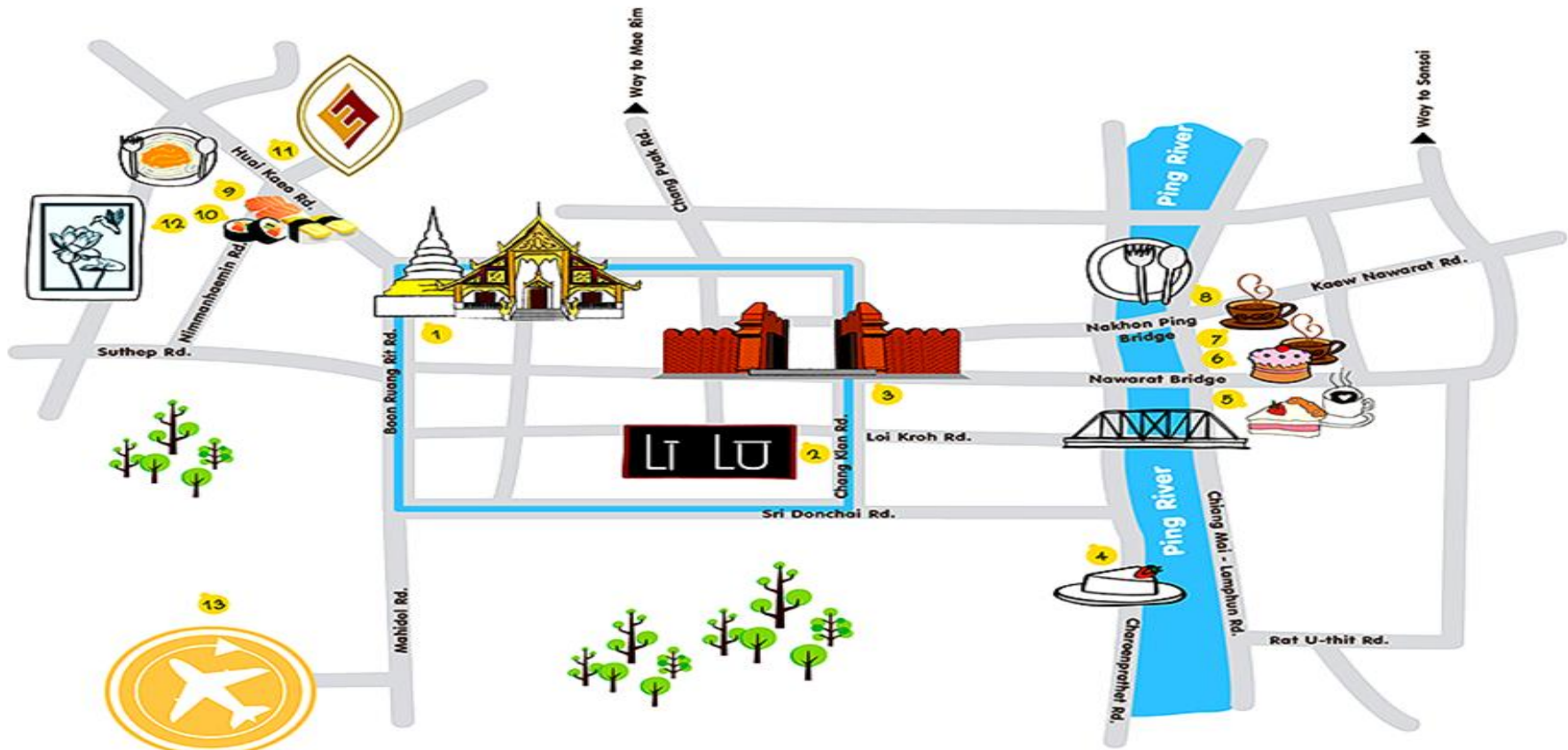
สิงห์รวมมหาวิหาร : จ.เชียงใหม่



วัดเบญจมบพิตรดุสิตวนารามราชวรวิหาร : กทม.

ที่มา : <https://www.google.com/search?>

2. ความสามารถในการเข้าถึง (Accessibility) สิ่งสำคัญที่จะช่วยทำให้นักท่องเที่ยวเข้าไปเยี่ยมชมสถานที่ท่องเที่ยวในแต่ละแห่งนั้นคือต้องมีระบบการคมนาคมขนส่งที่ดี ต้องสะดวก รวดเร็วและปลอดภัย หากแหล่งท่องเที่ยวมีความสะดวกในการเดินทางเข้าถึงก็จะเป็นปัจจัยสำคัญอย่างหนึ่งที่สามารถดึงดูดความสนใจของนักท่องเที่ยวได้ การที่นักท่องเที่ยวเดินทางเข้าถึงแหล่งท่องเที่ยวได้สะดวกก็จะมีส่วนช่วยกระตุ้นให้นักท่องเที่ยวเดินทางไปเยี่ยมชมเยือนแหล่งท่องเที่ยวมากขึ้น หน่วยงานของรัฐหรือหน่วยงานท้องถิ่นในพื้นที่ที่รับผิดชอบแหล่งท่องเที่ยวจำเป็นต้องดำเนินการจัดสร้างสิ่งอำนวยความสะดวกพื้นฐาน เช่น ถนน ที่จอดรถ ท่าเรือ เป็นต้น เพื่ออำนวยความสะดวกแก่การเข้าถึงของนักท่องเที่ยว



- | | |
|-----------------------------|---------------------------------|
| 1. วัดสิงห์วรมหาวิหาร | 8. Samsen Villa |
| 2. โรงแรมลิลู่ (LiLu Hotel) | 9. Koland Café |
| 3. ถนนคนเดินประตูท่าแพ | 10. Blackitch Arisan Kitchen |
| 4. Nakara Jardin | 11. Eastin Tan Hotel Chiang Mai |
| 5. Khagee Café | 12. Kantary Hills Chiang Mai |
| 6. Khumpoon Café | 13. สนามบินเชียงใหม่ (Airport) |
| 7. Woo Café | |

3. ความพร้อมของอุปทานการท่องเที่ยวนอกเมือง (Infrastructure) สถานที่ที่ท่องเที่ยว นอกจากมีองค์ประกอบในด้านความดึงดูดใจของทรัพยากรการท่องเที่ยวแล้ว ควรต้องมีความพร้อมในปัจจัยของสาธารณูปโภคพื้นฐานต่างๆ เช่น น้ำประปา ไฟฟ้า โทรศัพท์ รวมถึงความพร้อมของการบริการท่องเที่ยวในมิติต่างๆ เช่น ที่พักแรม ร้านอาหาร บริการนำเที่ยว การขนส่ง บ่ายบอกทาง บริการข้อมูลข่าวสารและสินค้าที่ระลึก รวมทั้งสิ่งที่จะต้องให้ความสำคัญอีกประการหนึ่งคือระบบการรักษาความปลอดภัยแก่นักท่องเที่ยวที่เข้ามาเยือนพื้นที่ โดยปกติแล้วสิ่งที่อำนวยความสะดวกเหล่านี้ หน่วยงานภาครัฐจะเป็นผู้จัดหาและพัฒนาในลักษณะของการบริการประชาชนในรูปแบบของโครงสร้างพื้นฐาน อย่างไรก็ตาม การพัฒนาควรให้สอดคล้องกับลักษณะและความจำเป็นของแหล่งท่องเที่ยว รวมทั้งความต้องการของนักท่องเที่ยวด้วย



สิ่งอำนวยความสะดวก
สะดวกสำหรับผู้พิการ

ประชาสัมพันธ์



พื้นเอียงสำหรับ
เก้าอี้รถเข็น



จุดสูบบุหรี่



จุดรับฝากและ
ส่งคืนของหาย



จุดปรับค่าโดย
สาร

ล็อกเกอร์
แบบหยอดเหรียญ



ห้องนั่งพักผ่อน



โทรศัพท์



โทรสาร



ลิฟต์



บันไดเลื่อน



บันได



ห้องให้นมบุตร



น้ำดื่ม



ถังขยะ




จุดรับวัสดุ
รีไซเคิล

ภาพสัญลักษณ์ : แสดงสิ่งอำนวยความสะดวกที่จะปรากฏอยู่ในแหล่งท่องเที่ยวต่างๆ
ที่มา : http://www.kintetsu.co.jp/foreign/thai/about/geton/guide_sign.html (6/08/2560)

4. กฎหมายและระเบียบที่เกี่ยวข้องกับการท่องเที่ยว (Legislation) กฎหมายและระเบียบที่กำหนดเพื่อควบคุมดูแลให้เกิดความเรียบร้อยและปลอดภัยในแหล่งท่องเที่ยว โดยหน่วยงานของรัฐที่กำหนดขึ้นดูแลแหล่งท่องเที่ยวและชุมชนในพื้นที่ที่จะต้องนำไปปฏิบัติและควบคุมอย่างจริงจังไม่ละเลย นอกจากนี้จะเป็นการช่วยให้การจัดการแหล่งท่องเที่ยวมีประสิทธิภาพแล้วยังเป็นการสร้างภาพลักษณ์ที่ดีให้กับแหล่งท่องเที่ยวนั้นๆ อีกทางหนึ่งด้วย



พระราชบัญญัติป่าไม้ พุทธศักราช 2484

 [พระราชบัญญัติป่าไม้ พุทธศักราช 2484](#)




พระราชบัญญัติอุทยานแห่งชาติ พ.ศ. 2504

 [พระราชบัญญัติอุทยานแห่งชาติ พ.ศ. 2504](#)



พระราชบัญญัติป่าสงวนแห่งชาติ พ.ศ. 2507

 [พระราชบัญญัติป่าสงวนแห่งชาติ พ.ศ. 2507](#)



พระราชบัญญัติสงวนและคุ้มครองสัตว์ป่า พ.ศ.2535

 [พระราชบัญญัติสงวนและคุ้มครองสัตว์ป่า พ.ศ.2535](#)




พระราชบัญญัติสงวนและคุ้มครองสัตว์ป่า (ฉบับที่ 2) พ.ศ. 2556

 [พระราชบัญญัติสงวนและคุ้มครองสัตว์ป่า \(ฉบับที่ 2\) พ.ศ. 2556](#)




พระราชบัญญัติสงวนและคุ้มครองสัตว์ป่า(ฉบับที่3)พ.ศ.2557

 [พระราชบัญญัติสงวนและคุ้มครองสัตว์ป่า\(ฉบับที่3\)พ.ศ.2557](#)



ประกาศคณะรักษาความสงบแห่งชาติ ฉบับที่ ๑๐๖/๒๕๕๗

 [ประกาศคณะรักษาความสงบแห่งชาติ ฉบับที่ ๑๐๖/๒๕๕๗](#)

ภาพแสดงตัวอย่างกฎหมายที่ใช้ในการควบคุมและดูแลการทรัพยากรการท่องเที่ยว
ที่มา: <http://portal.dnp.go.th/Law> 6/08/2560

5. มีคุณค่าด้านสุนทรียภาพ หมายความว่า มีคุณค่าด้านความงาม ความวิจิตรของทรัพยากรธรรมชาติ ประวัติศาสตร์ และวัฒนธรรมที่มีผลต่อจิตใจของนักท่องเที่ยว ที่ทำให้เกิดความประทับใจอยากที่จะกลับมาท่องเที่ยวใหม่อีกครั้ง
6. มีความหายากในระดับโลก ภูมิภาค ประเทศ และท้องถิ่น ซึ่งทรัพยากรการท่องเที่ยวซึ่งต้องมีลักษณะที่อาจจะหายาก มีจำนวนน้อยที่หาชมได้ในประเทศ หรือมีเพียงหนึ่งเดียวของโลกไม่ซ้ำกับที่ใด เช่น แหล่งท่องเที่ยวที่เป็น Unseen แหล่งท่องเที่ยวที่ได้ขึ้นทะเบียนเป็นมรดกโลก เป็นต้น

7. มีขนาดพื้นที่ของทรัพยากรการท่องเที่ยวที่สามารถรองรับจำนวนนักท่องเที่ยวอย่างเพียงพอและเหมาะสม มีขนาดพื้นที่ตั้งแต่ขนาดเล็กไปจนถึงขนาดใหญ่และมีลักษณะของทรัพยากรที่สามารถพัฒนาแบบกลุ่มการท่องเที่ยวที่มีคุณค่าหรือความน่าสนใจแบบเดียวกัน
8. สามารถนำทรัพยากรท่องเที่ยวที่สร้างขึ้นสร้างให้เกิดมูลค่าเพิ่มได้ นั่นก็คือสามารถนำทรัพยากรการท่องเที่ยวมาเป็นวัตถุดิบในการพัฒนาเพิ่มคุณค่าโดยวิธีการต่างๆ อย่างเหมาะสมและไม่ทำลายทรัพยากรการท่องเที่ยวอื่นๆ เช่น การนำผักที่เกิดขึ้นตามธรรมชาติมาปรุงเป็นอาหารให้นักท่องเที่ยวได้รับประทาน หรือไม่กินเป็นของที่ระลึกที่ทำมาจากวัสดุที่เป็นเอกลักษณ์ของแหล่งท่องเที่ยวอื่นๆ เป็นต้น
9. ลักษณะการเป็นของแท้และดั้งเดิมของทรัพยากรการท่องเที่ยว ซึ่งทรัพยากรท่องเที่ยวจะต้องมีความเป็นของแท้และดั้งเดิมซึ่งจะเป็นทรัพยากรท่องเที่ยวที่ไม่มีการดัดแปลงหรือปรับเปลี่ยน เช่น วัฒนธรรมของชนเผ่าต่างๆ ในภาคเหนือของประเทศไทย ประเพณีของแต่ละจังหวัดในประเทศไทย เป็นต้น

ประโยชน์ของทรัพยากร
ต่อการจัดการท่องเที่ยว
คือ.....



ที่มา Mirror Avatar

ประโยชน์ของทรัพยากรต่อการจัดการท่องเที่ยว คือ

1. เป็นสิ่งดึงดูดใจที่ทำให้นักท่องเที่ยวเดินทางท่องเที่ยว เนื่องจากนักท่องเที่ยวส่วนใหญ่จะเดินทางไปท่องเที่ยวที่ใดนั้น มักที่จะศึกษาหาข้อมูลเกี่ยวกับแหล่งท่องเที่ยวใดที่เป็นที่น่าสนใจ และทั้งนี้แหล่งท่องเที่ยว หรือทรัพยากรท่องเที่ยว นั้นยังส่งผลต่อการตัดสินใจในการเดินทางไปยังแหล่งท่องเที่ยวอื่นๆ หรือไม่ อีกด้วย

2. ทำให้ผู้มาเยือน หรือนักท่องเที่ยวมีโอกาสได้เพลิดเพลินชื่นชมและเข้าใจลักษณะเฉพาะของแหล่งท่องเที่ยวต่างๆ รวมถึงการสร้างประสบการณ์ใหม่ๆ
3. เป็นตัวกลางในการสะท้อนให้นักท่องเที่ยว หรือผู้มาเยือนเห็นถึงคุณค่าของภูมิปัญญาบรรพบุรุษ เนื่องจากทรัพยากรการท่องเที่ยวแสดงให้เห็นถึงความ เป็นเอกลักษณ์ของชาติซึ่งมักจะแสดงออกมาในรูปแบบของศิลปวัฒนธรรม ได้แก่ เทศกาลงานประเพณีต่างๆ ของไทย อาทิ งานประเพณีสงกรานต์ งานประเพณีลอยกระทง งานประเพณีแห่เทียนพรรษา เป็นต้น

4. เป็นตัวช่วยให้เกิดความเจริญในด้านต่างๆ ไปยังชุมชนท้องถิ่น ได้แก่ ระบบสาธารณสุขูปโภค ระบบการขนส่ง ระบบการกระจายสินค้าของชุมชน การเกิดธุรกิจบริการในพื้นที่ อาทิ โรงแรมและที่พัก ร้านอาหาร ร้านขายของฝากของที่ระลึก บริษัทขนส่ง เป็นต้น
5. เป็นตัวช่วยเปิดโลกทัศน์ให้กับประชาชนในท้องถิ่น และนักท่องเที่ยวได้เรียนรู้วัฒนธรรมที่แตกต่างจากวัฒนธรรมตนเอง จากพฤติกรรมของนักท่องเที่ยวและประชาชนภายในชุมชนที่แสดงออกต่อกัน เช่น ภาษา การแต่งกาย อาหารและวิถีการกินอาหารของแต่ละพื้นที่ เป็นต้น

6. ทรัพยากรการท่องเที่ยวหรือแหล่งท่องเที่ยวที่แตกต่างกันของแต่ละพื้นที่ จะทำให้บริษัทนำเที่ยวสามารถนำมาเขียนโปรแกรมการท่องเที่ยวในรูปแบบที่แตกต่างกัน เช่น การท่องเที่ยวเชิงธรรมชาติ การท่องเที่ยวเชิงวัฒนธรรม การท่องเที่ยวเชิงนันทนาการ การท่องเที่ยวเชิงนิเวศ เป็นต้น
7. สามารถนำกิจกรรมต่างๆ ที่ส่งเสริมการท่องเที่ยวมาช่วยให้นักท่องเที่ยวมีส่วนร่วมกับชุมชนหรือพื้นที่ทางการท่องเที่ยวเพื่อให้เกิดความพึงพอใจของนักท่องเที่ยว และยังเป็นส่วนหนึ่งของการท่องเที่ยวอย่างสมบูรณ์ เช่น การเดินป่า การปั่นจักรยาน การศึกษาธรรมชาติ การพายเรือ การถ่ายรูป การส่องแก่ง การดำน้ำ เป็นต้น

8. เนื่องจากปัจจุบันมีการนำสื่อสังคมออนไลน์เข้ามาใช้กับการท่องเที่ยว ทำให้แหล่งท่องเที่ยวที่ถูกรับการแชร์ข้อมูล การนำเสนอผ่านสื่อสังคมออนไลน์ เช่น Facebook Instagram Line และอื่นๆ เป็นต้น กลายเป็นที่รู้จักของนักท่องเที่ยวและทำให้เกิดความอยากท่องเที่ยวให้กับกลุ่มนักท่องเที่ยวที่ยังไม่เคยมาท่องเที่ยวในแหล่งท่องเที่ยวเหล่านั้นๆ อยากที่จะมาท่องเที่ยวสักครั้งในชีวิต

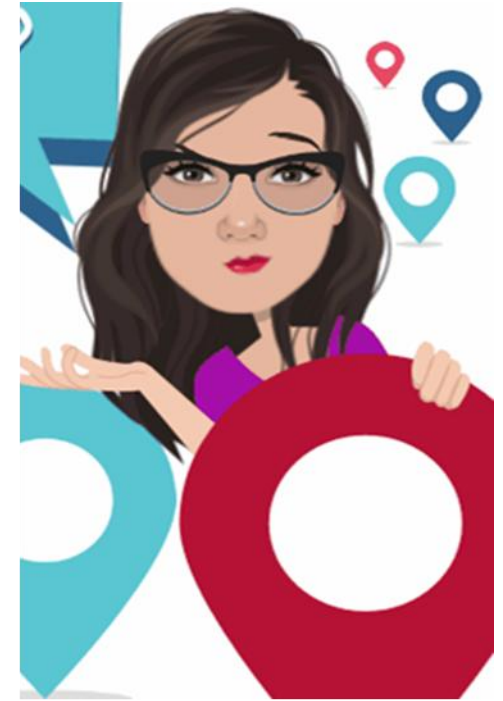
9. ทรัพยากรทางการท่องเที่ยวยังถือได้ว่าเป็นแหล่งที่มาของรายได้ที่เกิดขึ้นภายในชุมชนท้องถิ่นนั้นๆ เพราะเมื่อมีนักท่องเที่ยวเดินทางเข้ามาเยี่ยมชมแหล่งท่องเที่ยวเหล่านั้นๆ ย่อมก่อให้เกิดการใช้จ่ายขึ้นภายในท้องถิ่นเกิดการกระจายรายได้ เกิดการจ้างงาน เกิดอาชีพใหม่ๆ ขึ้นในท้องถิ่น นอกจากนี้ยังเป็นแหล่งที่มาของรายได้ที่เกิดกับภาครัฐ โดยการเรียกเก็บภาษีอากรจากการค้าและภาษีเงินได้จากผู้ประกอบการในธุรกิจที่เกี่ยวข้องกับการท่องเที่ยว เพื่อนำเงินที่ได้นั้นมาพัฒนาประเทศในด้านต่างๆ ที่ต้องพัฒนา และช่วยชดเชยในภาวะการขาดดุลการค้ากับต่างประเทศ

10. เป็นส่วนหนึ่งที่ทำให้ประชาชนเกิดความภาคภูมิใจในท้องถิ่นของตนเอง ที่มีทรัพยากรทางการท่องเที่ยวที่นักท่องเที่ยวให้ความสนใจ และนิยมมาก
ท่องเที่ยว เพราะจะทำให้ประชาชนสามารถเผยแพร่วัฒนธรรมเฉพาะของ
ชุมชน วิถีชีวิตของประชาชนในชุมชน และความเป็นประเทศชาติ ให้
นักท่องเที่ยวหรือผู้ที่สนใจได้เรียนรู้และได้เข้าใจถึงความแตกต่างของแต่ละ
พื้นที่ในแต่ละประเทศ

คำถามทบทวนการเรียนรู้ประจำบทที่ 1

1. ให้นักศึกษาของความหมายของคำว่า “ทรัพยากรการท่องเที่ยว” มาพอสังเขป
2. ให้นักศึกษาบอกความสำคัญของทรัพยากรการท่องเที่ยวต่อการท่องเที่ยวมาอย่างน้อย 5 ข้อ
3. ให้นักศึกษาบอกองค์ประกอบสำคัญของทรัพยากรการท่องเที่ยว อย่างละเอียด
4. ให้นักศึกษาอธิบายประเภทของทรัพยากรการท่องเที่ยวของประเทศไทยมาพอสังเขป
5. ให้นักศึกษาบอกความแตกต่างระหว่างสิ่งดึงดูดใจของทรัพยากรท่องเที่ยวประเภทธรรมชาติ
กับทรัพยากรการท่องเที่ยวประเภทประวัติศาสตร์ ตามความเข้าใจของตัวเอง

.....จบการบรรยาย.....
.....ไว้เจอกันครั้งต่อไป.....



ที่มา Mirror Avatar