

เทคนิคการถ่ายภาพ

ข้อมูลโดย นายอนุชิต ปัสสาสุ นายมงคล พรหมอ่อน และน.ส.พินิตนันท์ พิมายนอก
ประมวลและกลั่นกรองความรู้ โดย ดร.ชำนาญ บัวทวน
คณะกรรมการจัดการองค์ความรู้กองกิจการนักศึกษา

ความสำคัญการถ่ายภาพ

การถ่ายภาพมีความสำคัญต่อมนุษย์เราทุกยุคทุกสมัย เพราะคนเราทุกคนต้องเกี่ยวข้องกับการถ่ายภาพตั้งแต่เกิดจนตาย ยิ่งในปัจจุบันการถ่ายภาพได้ทวีความสำคัญต่อมนุษย์ในยุค Social Network เนื่องจากการถ่ายภาพสามารถกระทำได้ตลอดเวลา โดยกล้องถ่ายรูประบบดิจิทัล และโทรศัพท์มือถือ ที่มีการพัฒนาอย่างรวดเร็วในการตอบสนองผู้ใช้บริการ

ปัจจุบันในโลกยุคนี้อะไรๆ ก็ก้าวไปสู่ “ยุคดิจิทัล” จนคำนี้กลายเป็นส่วนหนึ่งของชีวิตไปแล้ว เรื่องของการถ่ายภาพก็เช่นกัน กล้องถ่ายรูปดิจิทัลก็เป็นประเด็นหนึ่งที่น่าสนใจหลายคนนึกภาพว่าใครก็ถ่ายรูปได้ แม้แต่เด็กๆ เพียงแค่กดชัตเตอร์ก็ได้ภาพที่ต้องการแล้ว แต่หากวิธีการถ่ายภาพให้ตีมีคุณภาพ ได้ภาพออกมาสวยถูกใจคนถ่ายและผู้ที่ถูกถ่ายภาพแล้วนั้น มีเทคนิคเคล็ดลับที่สามารถทำได้ไม่ยากทุกครั้งที่ผู้คนหยิบกล้องขึ้นมากดชัตเตอร์ไม่ว่าภาพนั้นจะเป็นภาพของคนที่เรารู้จัก คนที่เรารัก ผู้คนที่เราไม่เคยรู้จัก ทิวทัศน์ สถานที่ ดอกไม้สวยๆ นกหายาก แมลง ขวดเบียร์รถยนต์สวยสวย หรือแหล่งเสื่อมโทรมเช่นสลัม คนนั้นมักจะมีจุดมุ่งหมายอยู่เสมอ ไม่ว่าจะคนๆ นั้นจะเป็นมืออาชีพ มือสมัครเล่น หรือคนที่ไม่รู้เรื่องอะไรเลยก็ตาม มิเช่นนั้นเขาคงไม่หยิบกล้อง แบกก้อนไปไหนมาไหน สิ้นเปลืองเวลา พลังงาน และความคิด โดยหลักๆ คนที่ถ่ายภาพมีจุดมุ่งหมายในการถ่ายภาพอยู่ 4 ประการด้วยกันคือ

1. เพื่อบันทึกเหตุการณ์ในชีวิต คนส่วนใหญ่ซ็อกกล้องถ่ายภาพเพื่อบันทึกเหตุการณ์สำคัญในชีวิตเวลาไปเที่ยว ที่ทำงานใหม่เลื่อนตำแหน่งใหม่ลูกคนแรก วันเกิด งานแต่งงาน ไปเยือนสถานที่สำคัญ ฯลฯ เหล่านี้เป็นเหตุการณ์ที่น่าจดจำที่ควรจะบันทึกเอาไว้ในภาพถ่าย ผู้คนส่วนใหญ่ซ็อกกล้องเพื่อบันทึกเหตุการณ์ต่าง ๆ ในชีวิต
2. เพื่อสร้างงานศิลปะ นักถ่ายภาพสมัครเล่นรวมทั้งมืออาชีพที่ถ่ายภาพจริงจัง มักจะถ่ายภาพอื่นๆ นอกจากเหตุการณ์สำคัญในชีวิต เช่น ภาพบุคคล ภาพวิว ภาพวิถีชีวิตผู้คน สถานที่สวยงามต่างๆ เพื่อสร้างภาพสวยงาม มีความหมาย มีคุณค่าทางศิลปะ เป็นภาพที่ตนเองชื่นชอบและผู้อื่นสามารถชื่นชมภาพเหล่านั้นได้เช่นกัน
3. เพื่อใช้ทางการค้า ช่างภาพส่วนหนึ่งถ่ายภาพทิวทัศน์เพื่อใช้ตีพิมพ์ถ่ายภาพดอกไม้เพื่อขายถ่ายภาพบุคคลเพราะต้องการรายได้เราเรียกช่างภาพกลุ่มนี้ว่า ช่างภาพอาชีพ คือ หาเลี้ยงตนเองด้วยรายได้จากการถ่ายภาพนักถ่ายภาพบางคนอาจจะถ่ายภาพเพื่อจุดประสงค์อื่นๆ เช่น ถ่ายภาพสาวๆ เพื่อเป็นหนทางในการจีบสาวเหล่านั้น นั่นก็เป็นจุดประสงค์อย่างหนึ่งเช่นกัน

4. เพื่อประชาสัมพันธ์ ภาพถ่ายต่างๆจะเป็นภาพถ่ายที่ถ่ายทอดเรื่องราวต่างๆ ตามที่ผู้ถ่ายภาพ ต้องการที่จะแสดงให้เห็นทางช่องทางต่างๆ เช่น ในรูปของข่าวสาร หรือทาง Social Network โดยมีวัตถุประสงค์จะแสดงในส่วนที่สวยงาม ดูดี มีคุณค่า

แต่ไม่ว่าคนเหล่านั้นจะถ่ายภาพเพื่อจุดประสงค์ใดๆ ก็แล้วแต่สิ่งหนึ่งที่ทุกคนต้องการคือ ภาพสวยๆ ไม่มีใครต้องการภาพแยๆ ไปแสดงนิทรรศการ ไปเสนอลูกค้า ไปโพสต์ในเฟสบุ๊ก หรือเอาไปให้สาวอย่าง แนนอนในภาพถ่าย ฯลฯ เราย่อมมีจุดประสงค์แอบแฝงอยู่ในภาพนั้นๆ เสมอ บางภาพเป็นภาพสวยๆ ที่เรา ต้องการให้ผู้อื่นมองแล้วร้อง “โอ้โฮ สวยจริงๆ” โดยไม่มีจุดประสงค์อื่นๆ เป็นภาพที่เน้นความสวยเพียงอย่างเดียว บางภาพเราต้องการนำเสนอบางสิ่งบางอย่าง เช่น ความรู้สึกเยือกเย็น ความหวาดกลัว ความเจ็บสงบ ความสงสัยและเมื่อมีคนดูภาพแล้ว เราย่อมต้องการให้ผู้ดูภาพรู้สึกอย่างที่เราต้องการสื่อ ถ้าผู้ดูภาพรู้สึกเหมือน ที่เราต้องการ นั่นคือ สำเร็จ แต่อย่าลืมว่า คนเราสามารถตีความหมายภาพได้แตกต่างกัน การจะทำให้ผู้ดูรู้สึก ถึงสิ่งที่เราต้องการ มันต้องมีมากกว่าการกดชัตเตอร์และอัดขยายภาพออกมาอย่างแน่นอน

ถ่ายภาพ...ใครๆ ก็ทำได้

หลายคนมักประสบปัญหาเรื่องการถ่ายภาพแล้ว ได้ภาพไม่สวย หรือไม่สามารนำไปใช้ในการ Present ได้ และไม่เอากลับมาเก็บภาพนั้นไว้ อีกกลัวที่จะต้องเป็นคนถ่ายภาพ ดังนั้นเรื่องง่ายแค่นี้ ไม่ได้ยากเกิน ความสามารถ ของทุกคนแต่อย่างใดเพราะเคล็ดลับง่ายเพียงนิดเดียว ก็ทำให้มีใหม่กลายเป็นมืออาชีพได้ อันดับแรก เราจะต้องรู้จักกล้องถ่ายภาพก่อน

กล้องถ่ายภาพ แบ่งออกเป็น 2 แบบ คือ

1. กล้องถ่ายภาพที่สามารถเปลี่ยนเลนส์ได้ หรือที่เรียกกันว่า กล้อง DSLR
2. กล้องที่ไม่สามารถเปลี่ยนเลนส์ได้

วิธีการถ่ายภาพ

การกดชัตเตอร์ถ่ายภาพ ควรกดลงครึ่งหนึ่งก่อน เพื่อโฟกัสภาพ เมื่อโฟกัสได้แล้วจะมีเสียง “ติ๊ดๆ” หรือ มีกรอบสีเขียว เมื่อโฟกัสได้แล้วให้กดชัตเตอร์ให้สุด เพราะถ้าหากกดชัตเตอร์ครึ่งเดียวสุดเลยกล้องจะไม่ โฟกัส ทำให้ได้ภาพที่ไม่ชัด

เทคนิคการถ่ายภาพเบื้องต้นสำหรับมือใหม่

ก่อนอื่นเราต้องทำความรู้จักกล้องที่เราใช้ก่อน เมื่อรู้จัก..รู้จักกันแล้ว...ก็ไม่ยากที่จะได้ภาพที่สวยงาม ตามต้องการ เมื่อศึกษาอุปกรณ์ต่างๆ ที่ใช้คู่กับตัวกล้องเรียบร้อยแล้ว..เราก็มาเริ่มถ่ายภาพกันเลยคะ การกดปุ่มชัตเตอร์

ในการถ่ายภาพให้อยู่ในโฟกัส โปรดมั่นใจว่าได้กดปุ่มชัตเตอร์เบาๆ (กดลงครึ่งหนึ่ง) เพื่อจับ โฟกัส ก่อนที่จะกดลงจนสุดเพื่อถ่ายภาพ

1. กดลงครึ่งหนึ่ง (กดเบาๆ เพื่อโฟกัส)

- กดเบาๆ จนกว่ากล้องจะส่งเสียงเตือนสองครั้ง และจุดโฟกัสอัตโนมัติจะปรากฏขึ้นเมื่อกล้องโฟกัสแล้ว

2. กดลงจนสุด (กดลงจนสุดเพื่อถ่ายภาพ)

- เสียงชัตเตอร์จะดังขึ้นและกล้องจะถ่ายภาพ

- เนื่องจากภาพจะถูกถ่ายในขณะที่เสียงชัตเตอร์ดังขึ้น โปรดระมัดระวังอย่าให้กล้องขยับ

การถ่ายภาพ (Smart Auto)

เนื่องจากกล้องสามารถระบุวัตถุและสภาวะการถ่ายได้ ท่านจึงสามารถถ่ายภาพโดยปล่อยให้กล้องเลือกการตั้งค่าที่ดีที่สุดสำหรับฉากนั้นๆ กล้องจะตรวจจับและโฟกัสบนใบหน้า, ปรับการตั้งค่าสีและความสว่างให้อยู่ในระดับที่เหมาะสม

1. เปิดกล้อง

- กดปุ่มเปิด/ปิดกล้อง

- หน้าจอเริ่มต้นจะปรากฏขึ้น

2. เลือกโหมด AUTO

- เลื่อนสวิตช์ปรับโหมดการทำงานไปที่โหมด AUTO

- เมื่อท่านหันหน้ากล้องไปทางวัตถุ กล้องจะส่งเสียงเพียงเล็กน้อยที่แสดงถึงการกำหนดฉากภาพ

- ไอคอนสำหรับฉากที่เลือกจะปรากฏขึ้นที่มุมบนขวาของหน้าจอ

- กล้องจะโฟกัสไปยังใบหน้าที่คุณพบและแสดงกรอบล้อมรอบใบหน้านั้น

3. จัดวางองค์ประกอบของภาพ

- การหมุนปุ่มหมุนไปที่ภาพระยะไกลจะเป็นการซูมเข้าหาวัตถุและทำให้วัตถุขยายใหญ่ขึ้น ส่วนการหมุนไปที่ ภาพมุมกว้าง จะเป็นการซูมออก ทำให้วัตถุในภาพมีขนาดเล็กลง แถบการซูมที่แสดงตำแหน่งการซูมจะปรากฏขึ้นบนจอ

4. โฟกัสภาพ

- กดปุ่มชัตเตอร์ลงครึ่งหนึ่งเพื่อจับโฟกัส

- เมื่อกล้องจับโฟกัสได้ กล้องจะส่งเสียงเตือนสองครั้ง และกรอบโฟกัสอัตโนมัติจะปรากฏใน

ตำแหน่งที่กล้องโฟกัส กรอบโฟกัสอัตโนมัติหลายกรอบจะปรากฏขึ้นเมื่อมีจุดโฟกัสมากกว่าหนึ่งจุด

5. ถ่ายภาพ

- กดปุ่มชัตเตอร์ลงจนสุด

- กล้องจะลั่นเสียงชัตเตอร์และถ่ายภาพ กล้องจะยิงแฟลชโดยอัตโนมัติ เมื่อถ่ายภาพในที่ที่มีแสง

น้อย

- ภาพจะแสดงขึ้นบนหน้าจอประมาณ 2 วินาที

- ท่านสามารถถ่ายภาพต่อไปได้ แม้รูปที่ถ่ายก่อนหน้ายังคงแสดงอยู่ที่หน้าจอ โดยกดปุ่มชัตเตอร์อีก

ครั้ง

โหมดการถ่ายภาพ

กล้องถ่ายภาพทุกรุ่นทุกยี่ห้อจะมีโปรแกรมถ่ายภาพในตัว และฟังก์ชันต่างๆ ขึ้นอยู่กับคุณสมบัติของกล้องนั้น ตามราคา ในการถ่ายภาพสำหรับมือใหม่แนะนำให้เลือกโหมด Auto หรือ โหมด P ซึ่งเป็นโหมดที่ใช้งานง่ายที่สุด อย่างน้อยได้ภาพแน่นอน หากต่อไปค่อยเรียนรู้ในเทคนิคขั้นสูงขึ้นไป หรืออาจลองเลือกโปรแกรมการถ่ายภาพที่มีอยู่ในกล้อง ไม่ว่าจะเป็น โปรแกรมถ่ายภาพวิว ภาพคน ภาพเคลื่อนไหว เป็นต้น ลองในหลายรูปแบบ เพื่อจะได้เรียนรู้จักกล้องไปในตัว

การถ่ายภาพ

เมื่อเรารู้จักกับกล้องกันแล้ว มาเรียนรู้วิธีการถ่ายภาพที่จะทำให้ได้ภาพที่สมบูรณ์ ดังนี้

1. จะต้องจัดองค์ประกอบภาพให้เหมาะสม ไม่หนักไปข้างใดข้างหนึ่ง และไม่เอียงจนหน้าเกลียด
2. ทุกครั้งที่ถ่ายภาพจะต้องไม่รีบร้อน จัดท่าตัวเองให้ดี ถือกล้องให้มั่น กดชัตเตอร์เบาๆ อย่าให้กล้องสั่น
3. พยายามเลือกถ่ายภาพในหลายๆ มุม เพื่อให้ได้มุมที่แตกต่างและนำภาพไปใช้ได้หลายๆ ลักษณะ
4. การถ่ายภาพในที่แสงน้อย และมีความจำเป็นจะต้องเปิดแฟลช ให้เลือกเปิดแฟลชในโหมด Slow Synchronize flash จะทำให้มองเห็นฉากหลังและได้ภาพตามที่เราต้องการ
5. การถ่ายภาพย้อนแสง ให้เปิดแฟลชช่วย จะทำให้หน้าไม่ดำ มองเห็นคนเด่นชัด
6. การถ่ายภาพเคลื่อนไหว หรือถ่ายภาพในพื้นที่ที่มีแสงน้อย ให้ตั้งค่า ISO ให้สูงขึ้นตามด้วย มิฉะนั้นจะได้ภาพที่เบลอ ไม่ชัด มีการสั่นไหว

โฟกัส (Focus) ชัดตรงไหนดี

เวลามือใหม่จะถ่ายรูปกดชัตเตอร์ลงไปครึ่งหนึ่ง กล้องก็จะดัง ตี๊ดๆ เพื่อบอกให้รู้ว่า "โฟกัสแล้ว" Focus แปลว่าอะไร? หรือ เองง่ายๆ ว่า แปลว่า "ชัด" ก็พอ

พอเรากดชัตเตอร์ค้างเอาไว้ครึ่งหนึ่ง เราสามารถหันกล้องจัดมุมได้ต่อเพื่อเลือกมุมมองให้สวยก่อน อย่าเพิ่งเอานิ้วออกนะครับแล้วค่อยกดต่อจนสุด จึงเกิดการ "แชะ"!!! แค่นี้เองหรือ? ทำอย่างนี้แล้วรูปจะสวยไหม? เปล่าเลย!! เรื่องที่จะมาแนะนำจากประสบการณ์ มือใหม่ในวันนี้ก็คือ "ชัด ตรงไหนดี" เพราะว่ารูปสวยๆ "ส่วนใหญ่" จะต้องมีที่ใดที่หนึ่งในรูปนั้น "ชัด" เสมอครับ อาจจะไม่ต้องชัดทั้งรูป ขอแค่บางจุดชัดก็ยังมี

ส่วนรูปที่ไม่มีที่ใดในรูปชัดเลย ภาษาไทยเรียกว่าไม่ชัด ฝรั่งเศสเรียก "เบลอ" เบลอไปเบลอมา เราก็เลยเบลอตาม เขาเป็นว่าเบลอละกันนะครับ รูปที่ไม่มีที่ใดในรูป ชัดเลย มักจะเป็นรูปที่ศิลป์มากๆ มากมายจริงๆ ดังนั้น รูปถ่ายธรรมดาที่ไม่ใช่แนวอาร์ตขนาดนั้น ต้องมีจุดที่ชัดซัก จุดหนึ่ง

แล้ว...ชัดตรงไหนดี? ชัดทั้งรูป...มักจะ เป็นรูปที่ อะไรๆ ในรูปก็สวยไปซะหมด...ฉากหน้าก็สวย ตัวแบบก็สวย ฉากหลังก็สวย เล็กไม่ถูก ปล่อยให้ชัดทั้งรูปไปเลย...พบบ่อยในรูปที่เกิดจากกล้องมือถือ และ compact ... compact กะมือถือก็ทำได้สบายๆ รูปจำพวก วิวทิวทัศน์ ที่ใช้กันบ่อยมากๆ

รูปตัวอย่าง ปล่อยให้ชัดไปหมดทั้งรูป เพื่อแสดงให้เห็นรายละเอียดโดยรวม ของสถานที่แห่งนี้ ชัดตั้งแต่ ฟักทองไปจนยอดหญ้าบนภูเขาโน้นภาษาของคนเก่งๆ เขาจะเรียกว่า "ชัดลึก" คือชัดทะลุไปหลังรูปเลย

แต่การที่เราจะควบคุมให้ชัดลึกๆ ได้ดีแค่ไหนนั้น ขึ้นอยู่กับกล้อง ทั้งนี้ทั้งนั้น กล้องปกติทำได้ เป็นปกติอยู่แล้ว



ถ้าใครจะชัดลึกมาก แบบลึกไปจนถึงก้อนเมฆ ก็ต้องกล้องกับเลนส์แพงๆ หน่อย แต่ใครจะไปสนใจมองยอดหญ้าบนภูเขากันล่ะครับ ว่ามัน ชัด คมกริบ แค่นี้

ตัวอย่างถัดมาครับ...ปราสาทโนนกู่ ให้ชัดทั้งหมดตั้งแต่ใบไม้ข้างหน้าเรา ตัวปราสาทตรงกลาง และ ต้นไม้ด้านหลัง

แล้วรูปแบบไหนล่ะ ถึงจะชัดเป็นบางจุดแล้วสวย คำตอบก็คือรูปที่เราต้องการ "เน้น" ตัวแบบของเรา



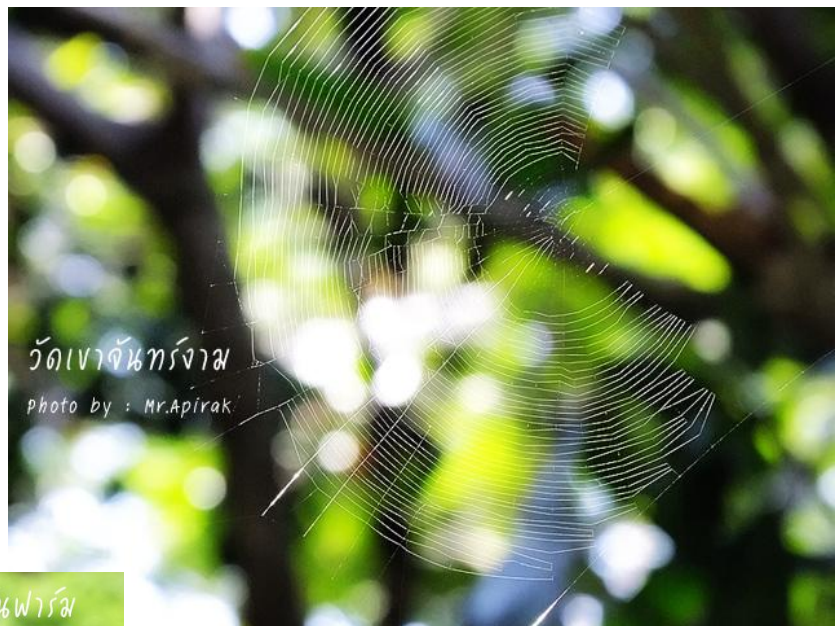


การ "โฟกัสที่เธอ ปล่อยให้คนอื่น" เป็นหลักการทุกๆ ไปที่ ตากล้องใช้จับสาวกันเลยทีเดียว ให้นำหน้าของหนูไอซ์ "ชัด" ส่วนฉาก ด้านหลัง รกๆ เราก็เบลอมันซะ แบบคนสวยของเรา ก็จะโดดเด่นขึ้นมาทันที

ภาษาคนเก่งจะเรียก เทคนิคนี้ว่า "ชัดตื้น" หมายถึงชัดแค่ตื้นๆ ถึงตำแหน่งที่เรา ต้องการก็พอ ส่วนที่เลยไปก็

เบลอซะเป็นความชัดในระยะ แคบๆ จำกััด และควบคุมความชัดตามที่ต้องการ

ลองมาดูการใช้ "ชัดตื้น" ในอีกรูปแบบ"ใยแมงมุม"
รูปนี้ธรรมชาติจะกระชิบคุณเองครับ ว่า "ต้องชัดตื้น" เท่านั้น
ไม่งั้น ก็จะมีมองไม่เห็นอะไรเลย
มีแบบไหนอีกไหม ?
มีสิครับ ก็ชัดตื้นนี้แหละ แต่เราประยุกต์เอาแบบ ชัดตื้นๆ ไปวาง กลางรูปหมายถึง มองรูปแล้ว มีไม่



ชัดข้างหน้า ชัดตรงกลาง ไม่ชัดข้างหลังก็จะได้รูปเท่ๆ มาอีกแบบจะเห็นว่า ผีเสื้อข้างหน้าเบลอ ตรงกลางชัด ด้านหลังเบลออีกละ

สรุปว่า... ชัดตรงไหนดี ? ก็ตรงที่เราต้องการจะเน้นให้เด่นกว่าส่วนอื่นๆ ในรูปนั้น
อะไรที่เด่นๆ เราก็เก็บเอาไว้ อะไรที่ไม่อยากโชว์ ก็ละลายมันซะ



การใช้ความชัด เพื่อสร้างสรรค์รูปถ่ายแบบต่างๆ ให้ดู "สวย" หลากๆ ท่าน อาจจะยังไม่หาย "งง?"
ว่า...แล้วจะทำโฟกัสแบบนี้ได้อย่างไร? "มาถ่ายรูปให้สวยอย่างมีความสุข"

ตาของคนและกล้อง มีความคล้ายคลึงกันอยู่อย่างหนึ่ง ก็คือการโฟกัสครับ การมองเห็นความชัดมี
ความคล้ายกันมากมาย ลองดูง่ายๆ ก็ได้ลองยกนิ้วชี้ขึ้นมาแตะครับ แล้วเอามาใกล้ๆ ตา ประมาณกลางจมูกก็ได้
พยายามมองนิ้วให้ชัด เห็นไหมว่าทุกอย่างที่อยู่ด้านหลังนิ้วจะ "เบลอ" ง่ายไหมเท่านี้ทุกๆ ท่านก็รู้วิธีการทำ
ภาพหน้าชัดหลังเบลอกันแล้ว การใช้กล้องก็เหมือนกัน คือถ่ายอะไรก็ได้ ใกล้ๆ หน่อย กดชัตเตอร์ครึ่งนึงค้างไว้
พอกำลัง "ดีดๆ" ก็จัดมุมมองก่อน อาจจะใช้จุดตัดเก้าช่องมาช่วย จากนั้นก็ "แชะ" เลย

ไม่ยากใช่ไหมตาเราเห็นยังไง กล้องก็เห็นระยะการโฟกัสไม่แตกต่างกันหรอกครับ
อะไรใกล้ตัว ถ้าเราเพ่งมองให้ชัด ใช้อื่นก็จะเบลอในระยะที่ไกลออกไป อะไรๆ ที่ไกลออกไปมากๆ ก็จะชัด
ตลอดทางเหมือนกับที่ตาคนเราเห็น หลากๆ ท่าน อาจจะเคยอ่านตำราวิทยาศาสตร์การถ่ายภาพ เช่น จะถ่าย
ชัดลึกต้องตั้งค่ารูรับแสง Aperture หรือ f ที่แคบ ชัดตื้นก็เปิดรูกว้างๆ S ต้องสัมพันธ์กันกับ A และ ISO
โอ้... เหนื่อยใจเหลือเกินกับการถ่ายรูป..

พอสามารถโฟกัสชัดในรูปแบบต่างๆ แล้ว เราจะทำยังไงให้รูปสวย ? ปัญหาใหญ่มันก็อยู่ที่
"ชัดตรงไหนดี" มาดูภาพตัวอย่างกันดีกว่า ไปถ่ายเสื้อขาวมา ต้องโฟกัสที่ตาของเสื้อเท่านั้นครับ มิเช่นนั้นแล้ว
...ท่านก็จะได้รูปตาข่ายกรงลวดมาแทน 555+ เพราะว่าเจ้าเสื้อนอนอยู่ในกรง ถ้าอยากได้รูปสวยๆ ก็ต้องเบลอ
ละลายกรงซะ หรือไม่ก็มีอีกวิธี คือ...เข้าไปในกรง

คุยกับมันตั้งนานว่าให้มองกล้องหน่อย กว่ามันจะยอม แต่มันดูไม่ค่อยสบายอารมณ์เท่าไร สงสัยจะหิว



ส่วนรูปพี่ฝรั่งคนสวย
ไม่ต้องคิดเลยครับว่าจะโฟกัส
ตรงไหน สายตาทุกคู่ ล้วนจับ
จ้องไปที่นั่น เราก็ก๊สไปตรง

นั่นเลย

บางครั้ง...การที่เราจะ "หยุด
เสี้ยววินาทีแห่งความประทับใจ"
เพื่อจะเก็บเอาไว้ในความทรงจำนั้น
อาจจะไม่มีเวลามากพอที่จะคิดอะไรได้
ขอแค่รูปนั้น "ชัด" ก็พอ ชัด..และชัด..ก็พอ

การโฟกัสหรือความชัดสามารถสร้างสรรค์
และเล่าเรื่องราวได้อีกด้วยครับทำให้ได้
เห็นมุมมองที่ตาคนเราทั่วไปไม่สนใจจะ



มอง... นี่คือตำแหน่งที่นั่ง แล้วถ่ายได้รูปปลาโลมา
ด้านบนมาครับ มองออกไหมว่า...
มันลำบากแสนเข็นเพียงใด

อะไรๆ ที่เราไม่yakเน้น ก็ให้ละลายหายไปกับด้านหลังซะ เทำนั้นเอง โฟกัสที่ตาของห่าน จะเห็น รอยยิ้มเลย

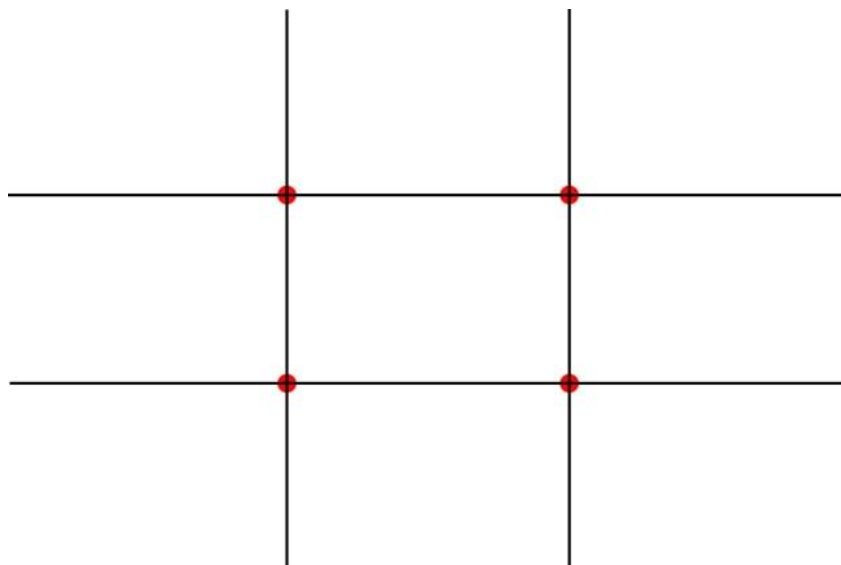


ถ้าถ่ายรูปยังไง ให้รูปดูเด่น สะดุดตา และ สวยตา

รูปที่ถ่ายตรงๆ ตัวแบบอยู่กลางๆ จะไม่ค่อยโดดเด่น เขามีหลักการจัดวางภาพอยู่ง่ายๆ ดังนี้

1. จุดตัดเก้าช่องกฎสามส่วนเส้นนำสายตา

วิธีการให้ลากเส้นสองเส้น แนวตั้งและแนวนอนตัดกันที่ระยะเท่าๆ กัน ก็จะได้จุดตัดมา 4 จุด และช่องทั้งหมด "9" ช่องครับ มองเป็นจุด เราจะได้มา 4 จุด ให้พยายามถ่ายรูปให้จุดเด่นของเราอยู่ที่จุดตัด 4 จุด เพื่อเป็นแนวทาง การวางตำแหน่งของภาพ ไม่จำเป็นต้องลงจุดเป๊ะๆ แต่เอาใกล้เคียงก็พอได้...แล้วแต่ความเหมาะสมของรูป... ดังภาพ





จะเห็นว่าถ้าเราถ่ายรูปให้จุดเด่นของรูป อยู่ใกล้จุดตัด 4 จุด รูปของเราจะดูดีขึ้นมากมายในพริบตา การวางฟักทองไว้ใกล้กับจุดตัดซ้ายล่างแค่นั้นเอง หากวางไว้กลางๆ รูปก็จะดูธรรมดาๆ ง่ายๆ คงดูไม่แปลก



เป็นการวางภาพง่ายๆ แต่เราวางจุดเด่นในรูปของเรา ไว้ที่จุดตัด 4 จุดของช่องทั้งเก้า เราก็จะถ่ายรูปได้เข้าตำรา "จุดตัดเก้าช่อง" นั่นเอง

2. กฎสามส่วน

รูป "สวย" เป็นเรื่องของศิลปะไม่ใช่ราคา และยี่ห้อของกล้อง ที่มาที่ไปของกฎนี้ ก็มาจากช่องที่เราแบ่งเอาไว้ในตอนที่แล้วนั่นเอง เรามีการลากเส้นแบ่งช่องออกเป็น 9 ช่อง จนได้จุดตัดมา 4 จุด นึกภาพง่ายๆ ก็เหมือนเอากระดาษมาพับให้ได้สามส่วน ในภาพนี้ใช้กฎสามส่วนนี้ในการถ่ายรูปที่มีท้องฟ้า, พื้นดิน, รูปถ่ายจะออกมาสวยเมื่อเราเลือกอัตราส่วนของ **สิ่งใดสิ่งหนึ่ง** เป็น 2:1

การถ่าย 1:1 ก็คือแบ่งครึ่งๆ กลางรูปภาพ เหมือนกระดาษพับครึ่งใบนั่นเอง ^^

2:1 ก็หมายถึง เช่น ให้ฟ้าเป็น 2 ส่วน พื้นดิน 1 ส่วน

จากทั้งหมด 3 ส่วน ที่เราได้แบ่งเอาไว้ เท่านั้นเอง...เอาแค่ใกล้เคียงก็ได้ ขึ้นอยู่กับความลงตัวของรูป และที่สำคัญเส้นท้องฟ้าจะต้องตรงขนานกับพื้น(เว้นแต่จะเจตนาเอียง สำหรับมุมมองแปลกๆ)

จาก ภาพตัวอย่าง ให้ท้องฟ้า **2 ส่วน** ดิน **1 ส่วน** จะทำให้เราได้เห็นท้องฟ้าที่กว้างใหญ่ รูปดูมีน้ำหนัก ตีบวกกับวางต้นไม้ตายต่างๆ ไว้ที่จุดตัดด้านซ้ายล่าง ก็จะทำให้เป็น 2 กฎในรูปเดียว เพิ่มพลังความสวยกันเข้าไปได้อีก



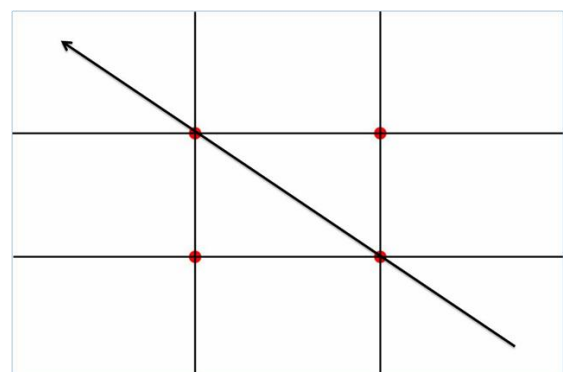
อีกตัวอย่างหนึ่ง การที่เราจะเลือกฟ้าหรือดิน/น้ำ ให้ใครมากกว่ากันนั้น ขึ้นอยู่กับสิ่งที่เราจะโชว์ครับ ถ้าฟ้าสวย เมฆสวย เราให้ฟ้าไปเลย 2 ดิน 1 แต่ถ้าโชว์พื้นดิน แปลงดอกไม้ สถานที่ ตึก สวยๆ ก็ลดฟ้าลงเป็นดิน 2 ฟ้า 1 จะใช้กฎนี้เสมอ เมื่อมีท้องฟ้ารวมอยู่ในภาพ และที่ขาดไม่ได้ คือรวมกับจุดตัดเก้าช่องเสมอ การวางตัวปราสาทไว้ทางจุดตัดซ้ายทั้ง 2 จุด



3. เส้นนำสายตา...

เส้นนำสายตา คือ การที่เราพยายามหาวัตถุอะไรก็ได้มาดึงจุดสนใจให้รูปของเรา เส้นนี้จะช่วยให้รูปดูมีมิติ หลายคนดูรูปแล้วรู้สึกว่ารูปแบนๆ ไม่มีความลึก ก็เพราะขาดสิ่งนี้สิ่งที่เรียกว่าเส้นนำสายตา... หลายครั้งเส้นนำสายตา ไม่จำเป็นต้องเป็น "เส้น" จะเป็นอะไรก็ได้ที่พา+ดึงดูดยุติของคนดูรูป ให้มองตามไป (รูปใบไม้ไม่ต้องใช้ครับ ยิ่งเงาคนก้อมองนางแบบ) บางครั้งอาจจะเป็นของที่วางเรียงกันเป็นเส้น อาจจะเป็นเสาไฟฟ้า สายไฟฟ้า เป็นแนวหาดทราย ลำแสงดวงอาทิตย์ ควัน หมอก หรือแม้แต่...สายตา ก็นำสายตาได้

รูปนี้ใช้แสดงให้เห็นว่าหลักการมองเส้นนำสายตา หมายถึงอะไร? ก็คือมองเห็นว่ามีเส้นในรูปนั่นเองง่ายๆ หากยังไม่เข้าใจ มาดูรูปตัวอย่างกัน



ในภาพตัวอย่างข้างล่าง : เห็นเส้นทางน พุ่งเข้าไปในภาพใหม่ รูปก็จะมีมิติและ มีความลึก นำสายตาให้พุ่งเข้าไปหา ภูเขาและหลวงพ่อบุญ และเมื่อรวม "ทุกกฎ" เข้าด้วยกัน...ก็จะได้รูปที่ดูสวย สบายตา....

- กฎจุดตัดเก้าช่อง : วางหลวงพ่อบุญไว้ใกล้จุดตัดซ้ายบน สุดถนนที่ซ้ายล่าง
- กฎสามส่วน : ภูเขาท้องฟ้า 2 ส่วน ถนนพื้นดิน 1 ส่วน
- มีเส้นนำสายตา พุ่งเข้าหาจุดตัด



อีกภาพตัวอย่าง : ใช้รั้วและถนนนำสายตา แบ่งฟ้าสองส่วน ดินหนึ่งส่วน เส้นนำสายตาพุ่งเข้าหาจุดตัดซ้ายล่าง





ตั้งภาพต่อไปนี้เป็น "รูปตัวอย่างแสงน้อย (อันเดอร์)"

รูปที่สว่างเกินไป เขาเรียกโอเวอร์ ก็เพราะเปิดรูนั้นเพลินไปหน่อย จากสวยๆ จนสว่าง ถ้าเปิดนานมากๆ จะขาวโพลนไปเลย เราจะได้กระดาษสีขาว ไม่ต้องซื้อกล่องแพงๆ ก็ได้ไปฉีกเอากระดาษ A4 มาใช้ได้เลยครับ มีค่าเท่ากัน



"รูปตัวอย่างแสงมาก (โอเวอร์)"

รูปที่แสงพอดี มักจะมองเห็นรูปได้...เห็นชัด มีที่สว่างที่มีมิติตามที่ปรากฏจริงมีสีสันทึ่เหมือนตาเรามองเห็นแต่ไม่ใช่ว่าจะสวยนะครับ รูปที่ "สวย" มักจะมี "แสงพอดีสวย" ???



"รูปตัวอย่างแสงพอดี แต่ไม่มีความสุข"

เพราะว่า "รูปถ่าย" เป็นเรื่องของ "ศิลปะ" ของที่เราเห็นกันอยู่ทุกๆ วัน แสงสีเดิมนๆ มันจะทำให้จินตนาการ บอกเราว่า...ธรรมดาจ้ะ รูปถ่าย ทั่วๆ ไปที่ "แสงพอดี" จะมีความหมาย แต่ รูปบันทึกเหตุการณ์ธรรมดาครับ

"ตัวอย่างรูปแสงพอดี แต่ไม่มีความสุข"

รูปถ่ายที่ "แสงพอดีสวย" มักจะถูกนำไปส่ง ต่อทำโปสการ์ด แบ่งเพื่อนดู เอามาเขียนบล็อก ปลื้มอกปลื้มใจกันมากมาย เพราะว่า "สวย" กว่า...รูปที่ทั่วๆ ไปที่เห็นกันจนชินตา



แสงทำให้รูป "สวย" ได้ยังไงล่ะ? เพราะแสงมีผลโดยตรงต่อ "สี" มีผลยังไง? นึกภาพตามเลย เอาลูกกลมๆ สีแดงมาดู เราก็เห็นว่า เป็นสีแดงนะ แต่พอเอาไปวางในห้อง ที่แสงเข้าน้อยๆ มีดๆ มันดัน กลายเป็น แดงเข้มๆ อมดำๆ พอเราเอาไปดู กลางแดด มันกลายเป็นแดงอม เหลืองๆ ทั้งๆ ที่มันก็ลูกแดงกลมๆ อันเดิม

สิ่งที่เกิดขึ้นในรูปภาพที่เห็น ไม่ใช่ไสยศาสตร์ แต่เป็นเรื่องธรรมชาติต่างหากหากเราจะมองเห็นสิ่งของในโลกใบนี้ดังนี้

1. แสงพอดีๆ สีจะสดใส
2. แสงมากๆ สีจะซีดจางๆ
3. แสงน้อยๆ สีจะเข้มๆ

"แสงทำให้เกิดเรื่องราวและสีสันบนภาพถ่ายจึงเป็นตัวกำหนดความสวยอีกตัวหนึ่ง" รูปที่มีดีมากๆ ถ้ามันเป็นรูปที่มีดีแล้วดูดี มันก็จะ "สวย" ได้เช่น รูปพระอาทิตย์ตกดิน



รูปที่สว่างมากๆ ถ้ามันสว่างแต่ทำให้ทุกอย่างลดตัว ก็จะไม่ "สวย" ได้เช่นกันมันขึ้นอยู่กับความสวยที่มีในรูป และสิ่งที่เราต้องการจะสื่อสารด้วย

เรื่องราวในรูปถ่ายจะเป็นตัวบอกเองว่า สวยหรือไม่สวย... "แสงพอดีสวย" คือเท่าไร? ไม่มีสีเคลใดๆ ในโลกวัดได้มีเพียงความงดงามในใจของเรา มันจะกระชับเราเอง



2. แสงและสีสวยๆ ?

รูปถ่ายที่ "สวย" มีเรื่องราวในรูป+มิติ+แสง+สี ... ส่วนเรื่องของกล้องนั้น มีอีกมากมาย แต่ก็หนีไม่พ้น เลนส์A/S/Iso/WB เราแค่จับทุกอย่างมารวมกันเพื่อช่วยเราผลิตรูป "สวย" โดย..."จินตนาการ" ของผู้ถ่าย



อย่างที่เคยมีช่างภาพมืออาชีพ เก่งๆ แนะนำไว้ว่า เทคนิค+จินตนาการคิดได้ แต่ถ่ายออกมาไม่ได้ ก็มีค่าเหมือนกับถ่ายไปเรื่อยๆ โดยไม่คิดอะไรเลยจะได้คุณภาพของรูปออกมาเท่าๆ กันคือ..."ไม่สวย" พวกเราอยู่ในกลุ่มนี้กันดีกว่าถ่ายรูปได้ "สวย" "สวยมาก" "โคตรสวย" ตามลำดับ

แสงสีมีมากมายสารพัดรูปแบบครับ แต่แบบไหนที่เรียกว่าสวย ? ความสวยเป็นนามธรรมมากๆ สวยแต่ละแบบ อาจจะถูกใจใครเป็นบางแบบไม่มีหลักเกณฑ์แน่นอนตายตัว ยิ่งสำหรับมือใหม่แล้วด้วยขอแค่สวยในสายตาเราก็พอ

มา ทำความเข้าใจกันก่อน...ท่านที่ชอบรดสีดำ เห็นเพื่อนชื่นชมแต่รดสีแดงท่านก็...ทำเป็นเอออๆ ออๆ ไปด้วย แต่ในใจ ก็ชอบรดสีดำอยู่ดี แต่ทั้งสองคนมักจะต้องการเห็นรดสีดำ และสีแดงที่สะอาด มัน เงามาวัว เหมือนกันทั้งคู่ **ใช่แล้วครับ!!!** นี่คือ ความเข้าใจเรื่องรดสีสวย... สีอะไรก็ได้ อย่างน้อยก็ "สวย" ชอบไม่ชอบมันคนละเรื่อง "ชอบเพราะว่ามันสวย"



กับ "สวยดีนะแต่ ไม่ชอบ ประมาณนั้น" ธรรมดาคนเราก็ชอบดูรูปที่สวยๆ มีสีส้ม แต่คนบางกลุ่มก็ชอบแนวๆ ศิลป์ๆ แบบว่า..มีสีไม่ก็สี ทึมๆ บ้าง ขาว-ดำบ้าง ก็จะได้อารมณ์ไปอีกแนว

"รูปถ่ายที่สวยๆ ส่วนมาก **เท่าที่สังเกต** จะมีสีอยู่แค่ไม่กี่สีในรูป" ส่วนมากเท่านั้น เพราะว่ามัน ถ่ายง่ายครับ ดูง่าย ลงตัว เช่น มีสีหลักๆ ชัก 3 สีแล้วที่เหลือก็ จางๆ ไป ถ่ายง่ายมากๆ



ถ้ารูปไหนเรื่องราวในรูปมี มากมาย มีสีคละเคล้า ปนเปเจควบคุมอารมณ์ใน รูปได้ยากมากๆ จะส่งผล ให้รูปดูไม่โดดเด่น และ พलयดูไม่สวยไปเลยก็มี สี สวยๆ หลักๆ จะมีอยู่ 2 แนวทาง แบบสีโทน เดียวกัน กับโทนต่างกันรูป ใบบเดียวโทนเดียวกันก็พวก โทนร้อน ก็ร้อนด้วยกัน หมด ได้รูปอารมณ์ร้อนๆ พวก แดงๆ เหลืองๆ

โทนเย็นก็เย็นไปหมดทั้งรูป ให้รูปอารมณ์เย็นๆ ฟ้าๆ น้ำเงิน ม่วง



ส่วนโทนต่างก็ประเภท ตัวแบบโทนร้อน ฉากหลังโทนเย็น ตัดกันบ้าง ผสมกลมกลืนกันบ้าง จนได้รับความสวยงามในที่สุด ส่วนที่มีสารพัดสีในรูปใบเดียว สวยงามมากๆ ต้องเก่งจริงๆ มือใหม่เอาแค่สวยก็



พอแล้ว สามารถจับเอาตัว แสง ยัดลงไปในรูปแบบด้วยแล้ว จะยิ่งเพิ่มความสวยให้ สีเข้าไปอีก หมายถึงให้เห็นเป็นรูปแสง บนรูปถ่ายเลย แต่จะยากหน่อย เพราะคุมกล้องลำบาก หากใส่ลงไปไม่ดี ก็พาลทำให้รูปไม่สวยไปอีก

รูปที่เน้นตัวแสง จะกดรูปรวมๆ ให้มืดแล้วปล่อยตรงที่แสงตกลงมาสว่างๆ จะสวยงาม เพราะจะเป็นจุดสร้างอารมณ์ และบอกถึงสิ่งแวดล้อมในรูปได้ดีมากๆ

รูปที่เน้นสี จะสว่างสดใส สีฉูดฉาด แต่งเป็นแต่ง เหลืองเป็นเหลืองกันเลย แต่!!! อย่าให้ล้น สีฉูดฉาดจนล้น เป็นตัวแทนของ “รูปไม่สวย” ทั้งนี้



เราต้องดูรูปบ่อยๆ จะเกิดการเรียนรู้ เราชอบรูปสวยแบบไหน ก็ดูเป็นตัวอย่าง แล้วก็ลองหาวิธีถ่ายให้ได้สวยหรือใกล้เคียง ถ่ายไปเรื่อยๆ พัฒนาไปที่ละนิดๆ รูปที่ใช้สีบอกอารมณ์ของรูปได้ ก็จะต้องเพิ่มพลังให้กับรูปโดยรวมเข้าไปอีกเช่น เศร้า เหงา สนุก สดใส ร่าเริง อบอวน ขวนฝืน เก้า...



หวังว่าจะทำให้หลายๆ ท่านเข้าใจ
ความหมายของ "แสงและสีสวยๆ" เพิ่มมากขึ้น

3. แสงสวยตอนไหน?

แสงสวยตอนไหน? ในที่นี้จะหมายถึงแสงอาทิตย์นะครับ แต่ถ้าไปเปิดตำราวิทยาศาสตร์ดูก็จะพบว่า มีสารพัดแสงบนโลกช่างมันเหอะครับ เรามาสนใจแสงอาทิตย์กันก่อนดีกว่า เพราะเป็นแสงที่ได้มาฟรีๆ เท่ากันทุกคน

แสงจะสวยมากๆ ตอนเข้ากับตอนเย็นครับ แยกสุดตอนเที่ยงตรง ตีห้าถึงหกโมงเช้า ไปนั่งลุ้นพระอาทิตย์ขึ้น แต่ละที่ขึ้นไม่พร้อมกัน เจ็ดโมงถึงสิบโมงเช้า ก็ท่องเที่ยวถ่ายรูปลึลลาไปได้เรื่อยๆ บ่ายสามถึงห้าโมงเย็น ก็ลึลลากันรอบสอง ถ่ายๆ ไปเลยตามสบาย ห้าโมงเย็นถึงมืด...

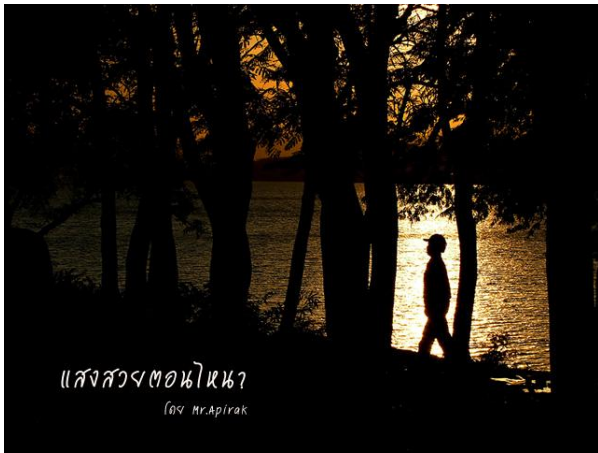
ก็ลุ้นพระอาทิตย์ตกดินกันอีกรอบ บ้านใครตกเร็วก็ช่วยไป ช่างบนคือคำตอบของแสงสวยตอนไหนเพราะอะไรหรือครับ? เพราะแสงช่วงเช้าและเย็น จะเฉยๆครับ เฉยๆและนุ่มนวล เมื่อมากระทบสิ่งต่างๆ จะเกิด "เงา"





แสงสว่างตอนไหนหา
โดย Mr.Apirak

“เงา” คือสิ่งมหัศจรรย์ที่โลกสร้าง
ขึ้นมาจริงๆ “เงา สร้าง มิติ อารมณ์ ความรู้สึก
ให้กับรูปถ่ายได้ยอดเยี่ยมมากๆ
เมื่อแสงและเงามาบรรจบกันบนรูปถ่าย จึงเกิด
“รูปสวย” ขึ้นมาทันที



แสงสว่างตอนไหนหา
โดย Mr.Apirak



แสงสว่างตอนไหนหา
โดย Mr.Apirak

รูปถ่ายดอกหญ้า ธรรมชาติๆ แต่ถ่ายตอนทงโมงเย็น ช่วงพระอาทิตย์ตกดิน



แสงสว่างตอนไหนหา
โดย Mr.Apirak



แสงตอนเที่ยงไม่ดี
 ยังไง? ก็ดี... สว่างดี แต่ถ่ายรูป
 ยาก แสบตา เงามันจู้จู้ และก็
 แสงแรงมากเกินกว่าที่กล้องราคา
 ถูกๆ จะวัดแสงได้เป็นแสงที่แข็ง
 มากๆ ทำให้รูปภาพชัดจน แสง
 พอดี แต่...ไม่สวย บางทีก็แรง
 มากจนชาวแสงตอนเที่ยงตรง จ้า
 จนไปไม่กลายเป็นสีขาว"<

แต่...การถ่ายรูปพวกดอกไม้แมลงผีเสื้อตอนเที่ยงๆ บ่ายๆ เพราะแสงมันจ้าดี ทำให้โฟกัสได้คมชัด และ
 ใช้สปีดชัตเตอร์ได้สูง หมายถึงรูเปิดปิดเร็ว แต่ก็มีแสงลอดเข้ามาในรูปได้มากมาย บางทีก็โชคดีได้รูปผีเสื้อที่บิน
 เร็วๆ มาด้วยในบางครั้ง แล้วแต่ดวงลองปรับตัวดูนะครับ ใครที่ออกไปถ่ายๆๆๆ ไม่เคยมองดูพระอาทิตย์เลย
 ต้องลองปรับตัวใหม่ เพราะบางคนถ่ายได้เฉพาะตอนว่างจากงาน มักจะเจอช่วงแสงเศร้าตลอดเลยก็คือแสงที่
 พระอาทิตย์ลับลาโลกไปแล้วทุกที

มือใหม่หัดถ่ายรูปมักเอาจากช่วง
 รัตติกาลตลอดเลย ถ่ายไฟตามตึก
 ถ่ายพระจันทร์ ดวงดาว (ดาวถ่ายไม่เคยรู้เรื่อง
 ออกมาเป็นจุดๆๆๆ)



อย่าลืมนะต่อไปนี่ ก่อนถ่ายรูปทุกครั้ง มองห่าก่อนนะ
 ว่าพระอาทิตย์อยู่ทางไหน แสงเป็นยังไงแล้วก็สร้าง
 จินตนาการ วาดรูปด้วยแสงกัน



4. เราควบคุมแสงได้ไหม?



มีหลายคนถามว่าเราจะสามารถควบคุมแสงได้ไหม? คำตอบ... ถ้ามามาได้ ถ้าเราทำให้โลกหยุดหมุนได้ เราก็จะควบคุมแสงได้ สิ่งหยุดหมุนไว้ที่ตอนเช้าตลอด จะได้รับสวยๆ กันเยอะๆ แต่...ความจริงคือ เราควบคุมแสงที่ปรากฏบนรูปถ่ายได้

อย่างที่เคยแนะนำไปใน entry ที่ผ่านมา ในบทความ "แสงเกี่ยวอะไรด้วย?" ว่า... เหมือนเราเปิดรูให้แสงไหลรดลงบนกระดาษสีดำ เราควบคุมปริมาณแสงได้โดย เปิดรูนานๆ หรือเปิดแล้วปิดเร็วๆ ทางใดทางหนึ่งหรือไม่ก็เปิดรูกว้างๆหรือรูแคบๆ ก็ได้ เราสามารถควบคุมแสงที่จะ...
...ไหลรดราดลงมาบนกระดาษสีดำของเรา จนเกิดรูปวาดจากแสงได้

สรุปว่า เราควบคุมแสงผ่านกล้องที่จะให้เกิดรูปถ่ายสวยๆ ได้ แต่ได้ในระดับหนึ่ง และบางสถานการณ์เท่านั้น



เราสามารถ ควบคุม แสง ได้ เช่น ถ่ายมันในสตูดิโอเลย เอานางแบบมายืน แล้วยิงแสงเข้าไปเลย แสงเพียงพอแน่นอน อยากได้ตรงเฉียงแค่ไหนหมุนเอาเลย ไม่จั่นก็สั่งนางแบบคนสวยหันหน้าเข้าหาแสงยังได้

ควบคุมไม่ได้ ก็เช่น ยืนอยู่บนหน้าผาสูง กำลังจะถ่ายพระอาทิตย์ตกกับแสงทะเลหมอก แล้วจู่ๆ เมฆดำๆ ก็ลอย

มา ผนดันตก นอกจากแสงจะไม่เป็นไปอย่างหวังแล้วยังต้องวิ่งกันป่า ราบ ไหนๆ ก็พูดถึงเรื่องควบคุมแสงแล้ว เรามาทำความเข้าใจเรื่องนี้กันก่อนดีกว่า คนและกล้องมีความสามารถในการมองเห็นแสงได้ไม่เท่ากัน ในสถานที่ที่แสงสว่างมาก และมีมืดมาก รวมกันอยู่ในที่เดียวกันกล้องจะสับสน และงงมากๆ... ก็แปลง่ายๆ ว่า กล้องมีขีดความสามารถในการรับช่วงของแสงที่แตกต่างกันมากๆ ได้ไม่ดีเท่าคน ส่วนคนสามารถรับรู้สถานการณ์นั้นได้สบาย



ภาพตัวอย่าง กล้องมองไม่เห็นสีฟ้าสดของท้องฟ้า และก็ไม่เห็นตัวปราสาทเพราะมีแสงมีดกับสว่างที่แตกต่างกันมากเกินไปอยู่ในรูปเดียวกัน ส่วนคนถ่าย มองเห็นสบาย ตาเห็นฟ้าสดใส ปราสาทสีแดง น้ำตาลสว่างแต่ถ่ายออกมาได้แค่อย่างที่เราเห็น

เวลาเราเห็นปราสาทสวยๆ ท้องฟ้าสดใส แต่...ทำไมพอกด "แชะ" แล้วรูปออกมา

เป็นแบบนี้ล่ะ??? ภาษาชาวบ้านเรียกย้อนแสงครับ ไม่ใช่แค่ย้อนดวงอาทิตย์แค่แสงสว่าง ชาวๆ ก็เรียกย้อนแสงแล้ว

ลองมาย้อนแสงกันอีกซักรูป ตาของกล้องมีขีดจำกัดในการรับ ความแตกต่างของแสง ที่เขาเรียกกันว่า "Dynamic Range" แต่ว่ามันก็ความแตกต่างนี้แหละเข้าใจง่ายดี

พอเราหันกล้องไปที่สว่างมากๆ กล้องจะวัดแสง และปรับให้แสงที่จ้าให้กลับลดลงมา มีดลงจน... **พอดิ** ถ้าหันไปที่มืดๆ กล้องก็จะวัดแสง พอรู้ว่าแสงน้อยกล้องก็จะปรับความสว่างขึ้นอีกนั่นแหละ เพื่อให้ "แสงพอดิ" เพราะ



โหมดอัตโนมัติเหล่านี้ จะทำให้สะดวกในการถ่ายรูปตรงนี้สำคัญมากๆ ครับ มือใหม่ต้องเข้าใจการทำงานของกล้องด้วย ถ้ามีที่ๆ แสงสว่างมากและมีมืดมากมารวมกันอยู่ด้วยกัน อย่างสถานการณ์ที่เจอ ผลที่ได้คือ???

ฟ้าก็ไม่สวย ปราสาทก็มีตมิดนั่นเอง

ลองมาดูความแตกต่างระหว่างแสงพอดีของกล้องกับพอดีสวยกัน



รูปแรกคือแสงสีที่จ้ากล้องตัว
เก่งของผมมันบอกว่าแสงพอดี
>"< ดูแล้วไม่เห็นมันจะสวย
เลยอะ แสบตามากมาย

ส่วนรูปถัดมา ผมวัดแสงเอา
เอง ฟ้าก็ไม่พอดี ตัวปราสาทก็ไม่พอดี
แต่...รูปนี้ ใกล้เคียงกับที่ตามองแล้ว
ชอบมากๆ ก็เลยถ่ายซะ ภาพนี้สวยนะ
แต่ถ้าเพื่อนๆ บอกว่าม่ายเห็นสวยเลย
ก็ไม่เพราะ สวยใครสวยมันก็ได้ ^^"



กล้องจะพยายาม วัดแสง และ ปรับแสงที่ตัวกล้องลงมาให้ **พอดีเสมอ** นี่คือ สาเหตุที่ทำให้รูปถ่าย
นั้นๆ **มีแสงพอดี แต่ไม่สวย** เพราะไม่เหมือนกับที่ตาเรามองเห็นแล้วสวยนั่นเอง
เช่น เราเห็นฟ้าสว่างสดใสสวยๆ แต่กล้องพยายามปรับให้แสงไม่จ้า คือแสงพอดี เลยได้รูปฟ้าหม่นๆ กลับมา
บางที่เราเห็นที่มีตมึๆ มีแสงนิดหน่อย สวยจัง พอกด “แชะ ” กลับได้รูปสว่างขาวโพลนมาแทน

หากเป็นแบบนี้ จะทำยังดี ละ??? บทความต่อไปจะพาไปทำความเข้าใจกับแสงที่กล้องมองเห็น ก็คือ **เทากลาง 18%** นั่นเอง

เริ่มจะงงกันไหมมือใหม่ไม่ยาก เรารู้แค่เท่าที่จำเป็นแต่นำมาใช้งานได้และแบ่งปันให้เพื่อนๆ ได้ ก็พอแล้ว ว่าในที่แสงต่างกันไม่มาก กล้องจะทำงานได้เหมือนตาเราเลย คือฟ้าก็สวย ปรasaทก็สวย ก็คือเราแค่ ยืนหันหลังให้พระอาทิตย์นั่นเอง



รูปนี้เน้นแสงรอบนอกเกินเหตุ สุดท้ายได้รูปนกมีตุงๆ มาแทน

ทำไมฝรั่งต้องนอนท่านี้ที่

"ปราสาทหินพิมาย" ???





อีกตัวอย่างการย้อนแสงครับ ถ้าจะถ่ายเอาตัวนกก็ต้องปล่อยฟ้าด้านหลังขาวโพลนไปซะเลย แสงไม่พอดิ แต่ได้นก

รูปนี้ได้นก ได้ฟ้า แต่ไม่ได้บรรยากาศ เพราะเกาะสายไฟ



อย่างที่เคยแนะนำไป แสงตอนเที่ยงนั้นสว่างดี แต่...แรงเกินไปก็เสียใจของผมชาวจนหายไปเลย

สรุปว่า หากท่านต้องการนอนกลางวัน...แนะนำที่ปราสาทหินพิมาย



5. สี "เทากลาง 18%"

เทากลาง 18% บทความนี้เหมาะสำหรับมือใหม่...อ่านมาหลายที่+หลายเล่มแล้ว งง! ? สีเทากลาง 18% คือ สีเทาแบบในรูป...จบละ บอกแล้วว่าเข้าใจง่ายจะตาย...อ่านไปแค่บรรทัดเดียวก็รู้จักสีเทากลาง 18% กันหมดละ ยอดเยี่ยม



แล้วเราจะรู้ไปทำไมละ ?

คำตอบ คือ

- 1 เพื่อถ่ายรูปให้ได้ "แสง+สีพอดี"
- 2 เพื่อถ่ายรูปให้ได้ "แสง+สีเหมือนตาเห็น"
- 3 เพื่อถ่ายรูปให้ได้ "แสง+สีสวยๆ"

ถ้าเราไม่รู้จักเทากลาง 18% ละ??? เราจะได้รูปถ่ายที่ "แสงสีพอดี" เสมอ...ก็คือรูปที่มีโอกาสไม่สวย 79% (พอดีแต่ก็ไม่มี ความสวย)ที่เหลืออีก 19% จะได้

รูปถ่ายแสงสีเหมือนตาเห็น (ฟลุค) ส่วนแสงสีสวยๆ เราน่าจะได้มาที่ 1% เพราะอะไรละ ? เพราะกล้องที่เราซื้อมาตั้งแต่ราคาหลักร้อยไปจนถึงหลักแสน...นั่น ตาของมันมองเห็นแค่...สีเทากลาง 18% และพยายามถ่ายทุกรูปออกมาเป็นสีเทากลาง 18% เท่านั้น

กล้องทุกตัวจะมีระบบวัดแสงอยู่ และพยายามวัดแสงเมื่อเราจะถ่าย จากนั้นจะคำนวณหา "แสงพอดี" ก็คือ พอดีเท่ากับเทากลาง 18%

ทำไมต้องเป็นเทากลาง ทำไมต้อง 18% ก็สีเทากลาง คือสีที่คนทั้งโลกนี้และโลกหน้า มองว่าพอดีไม่สว่างเกินไป ไม่มีมืดเกินไป พอดีมากมาย เขาก็เลยตกลงปลงใจเลือกเอาสีเทากลางเป็นสีที่ชนะเลิศ ให้กลายเป็นมาตรฐานของความ "พอดี" ก็แค่นั้นเอง (เป็นกันไปทั่วโลก) ส่วนคำว่า 18% เป็นเรื่องของคณิตศาสตร์ ที่พยายามเอาเลขมาอธิบายว่า...กลางแค่ไหนไงครับ...แล้วถ้ามันกลาง...ทำไมมันไม่ 50% ละ? ถ้าเราไล่สีจากสีดำไปหาสีขาว มันก็คงจะกลางครับ แต่ 18% มาจาก...การที่แสงไปกระทบอะไรแล้วสะท้อนกลับมาที่ % ตะหาก ลองฉายแสงสีขาวไปหาลูกบอล แล้วแสงสะท้อนเข้าตาเราแว็บ 100% ลูกบอลนั้นจะสีอะไร ? ไข่มันต้องขาวจั๊วะๆ เพราะสะท้อนกลับมาหมด 100% แต่ถ้าสาดแสงสีขาวไปหาลูกบอล แล้วไม่มีแสงสะท้อนกลับมาเลย คือ 0% ลูกบอลก็น่าจะสีดำนะ เพราะมันดูดแสงหายไปซะเกลี้ยงเลย ส่วนเจ้าเทากลางเนี่ยสะท้อนออกมา 18% แล้วเขามองกันว่าสบายตาดี ก็เลยเอา 18% ละกัน

รู้แล้วเอาไปทำอะไรได้ละ? กล้องมันตาบอดสี มันเห็นเป็นขาวดำ พอเราส่องกล้องไป มันมองไปในที่ๆ เราจะถ่าย พอเรากดชัตเตอร์ลงครึ่งนึง "ดีดๆ" มันก็จะทำการโฟกัส และวัดแสง และ...ทำให้แสงที่วัดได้ กลายเป็นสีเทากลาง 18% พอเรากดชัตเตอร์ จนสุด "แชะ!!!" เราก็จะได้รูปถ่ายที่กล้อง

บอกว่าแสงพอดี กล้องจะมองจากสีสวยๆ เป็นสีชาวดำ แล้วเอามาคำนวณหาค่าเฉลี่ยให้ได้ใกล้เคียงกับสีเทา
กลาง ขึ้นอยู่กับระบบ "วัดแสง"ที่เราเป็นคนสั่งให้มันวัด เราสั่งได้หลายแบบครับ ไว้คราวหน้าจะมาคุยเรื่อง
ระบบวัดแสงตกลงเข้าใจเรื่องสีเทากลาง 18%

อีกทีก็ได้มันคือสีเทาอย่างรูปข้างบน ที่กล้องใช้เป็นมาตรฐานของแสงที่ "พอดี"
สิ่งที่เกิดขึ้นจริงก็คือ เมื่อเรา "ดีดๆ" กล้องจะโฟกัสและวัดแสงพร้อมๆ กัน (ในโหมด Auto)
พอได้ความชัด และแสงที่พอดี เฉลี่ยรวมทั้งภาพ = เทากลาง 18% ก็จะได้รูปถ่ายแสงพอดีออกมาครับ
เฉลี่ยรวมทั้งภาพ??? (วัดแสงในระบบเฉลี่ยรวมทั้งภาพ) เป็นโหมดหนึ่งในการวัดแสง เจ้านี้แหละครับคือสาเหตุ
ที่รูปไม่สวยก็ในภาพของเรา มีทั้งท้องฟ้าและน้ำโขดหินด้านล่าง กล้องจะพยายามปรับให้ภาพทั้งภาพเฉลี่ยแสง
รวมแล้วเท่ากับเทากลาง 18% ส่งผลให้แสง "พอดี" แต่ไม่มีความสุข สิ่งที่เราได้รับคือ มองเห็นรายละเอียดใน
รูปได้ทั้งหมด เท่านั้นเอง แทนที่ฟ้าจะสว่างสดใส กลับกลายเป็นหม่นๆ แทนที่น้ำจะมีเม็ดๆ ก็กลายเป็นขาวๆ
เฮ้อ ไม่สวย

1. เพื่อถ่ายรูปให้ได้ "แสง+สีพอดี"
2. เพื่อถ่ายรูปให้ได้ "แสง+สีเหมือนตาเห็น" การจะถ่ายให้ได้เหมือนที่ตาเราเห็น เราก็ต้องพยายามหาสีเทากลาง 18% ในรูปให้เจอ แล้วสั่งให้กล้อง "วัดแสง" ไปตรงนั้น พอกล้องมันวัดตรงนั้นแล้ว มันก็จะร้อง ออเนี่ยมันเทากลาง 18% แล้วนี่นา กล้องก็จะตั้งค่าเพื่อให้



ถ่ายรูปของเราให้ได้จุดนั้นเท่ากับเทากลาง 18% เหมือนเดิม โดยไม่เพิ่มไม่ลดความสว่างของภาพ
เพราะมัน พอดี อยู่แล้ว ไม่จ้าขึ้น ไม่มีตลบ กล้องจะหาขนาดกว้างแคบของรู ความเร็วในการเปิดปิดรู ให้กับเรา
(ท่านที่มาใหม่ แนะนำให้กลับไปอ่าน Entry เก่าๆ "รู") เมื่อกล้องไม่ปรับลดแสง เราก็จะได้รูปเหมือนกับที่ตา



เราเห็นออกมา แต่ไม่พอดีนะ + ไม่พอดิแต่เหมือนกับที่ตาเราเห็น

3. เพื่อถ่ายรูปให้ได้ "แสง+สีสวยๆ" รูปสวยๆ จะเกิดได้เมื่อเราเข้าใจแล้วว่าสีเทากลางคืออะไรและเราจะถ่ายรูปที่แสงพอดี+เหมือนตาเห็นได้อย่างไร จากนั้น...เราก็มา



ถ่ายรูปสวยกันดีกว่า
รูปสวยเกิดจาก
จินตนาการ ไม่ได้เกิดจาก
กล้องแพงๆ เรา ต้องสร้าง
จินตนาการให้ได้ แล้วจึงเอา
เทคนิคที่เรารู้ผสมผสานเข้า
ไป ถ้าเราตั้งใจว่าจะถ่ายรูป
สองรูปด้านบนให้ดูสวย รูป
มันน่าจะเป็นแบบไหน แล้วก็
ปรับกล้อง "สังกล้อง" ให้มัน
ถ่ายออกมาตามใจเรา ถึงตา

มันจะบอดสี แต่มันก็ยอมให้เราบังคับมันได้ครับ ถ้ามันสวยได้แค่นั้น มันก็ได้แค่นั้น เพราะ...เคยบอกแล้วว่า
แค่ "สวย" ถ้าจะสวยมากๆ และโคตรสวย ก็ต้องจินตนาการตีมากและกล้องดีๆ เลนส์ดีๆ

เทากลางที่เข้าใจง่ายที่สุดก็คือ สว่างพอดี ไม่มีมืดมาก ไม่สว่างมาก จากนั้นเราก็หาวิธีที่จะบังคับให้
กล้องถ่ายออกมามืดๆ เพราะจินตนาการเอาไว้ว่า รูปน่าจะมีดๆ เพื่อให้เห็นสีสวยๆ บนท้องฟ้าก็ต้องหาที่สว่าง
มากๆ แล้ววัดแสงตรงนั้น กล้องก็จะพยายามลดแสงสว่างลงทำให้ทั้งรูปของผมมืดลง ซึ่งไม่พอดีแน่นอน และ
ไม่เหมือนที่ตาเราเห็นแน่ๆ ก็คือจินตนาการบวกเทคนิคนั่นเอง

เทากลาง 18% คือแสงที่ไม่มีมืดหรือสว่างเกินไป กล้องใช้ในการถ่ายทุกรูปให้ได้แสงออกมาเท่ากับแสง
พอดีที่เทากลาง 18%

เทากลาง 18% คือแสงที่ไม่มีมืดหรือสว่างเกินไป สามารถใช้อ้างอิงในการถ่ายออกมาให้ได้แสงพอดี
เหมือนตาเห็น วัดแสงไปตรงนั้นจะได้รูปแสงที่เหมือนตาเห็น

เทากลาง 18% คือแสงที่ไม่มีมืดหรือสว่างเกินไป สามารถใช้เพื่อรู้ใจกล้อง แล้วสั่งมันให้ถ่ายรูปชัดใจ
กล้อง แล้วรูปออกมาสวยแบบที่เราต้องการได้



การเรียนรู้ที่ดีก็คือ ต้องออกไปถ่ายจริงๆ แก้ปัญหาจากสถานการณ์จริง แล้วมาดูว่ารูปเราเป็นยังไง

สวยดี หรือว่าเกือบสวย สวยคนเดียวหรือเปล่า พยายามดูรูปที่สวยๆ บ่อยๆ แล้วถ่ายให้ได้แบบนั้น สร้างจินตนาการมากๆ



6.หาสีเทากลาง

ต้องไม่ลืมว่า เรา หาสีเทากลาง เพื่อ...

1. ถ่ายรูปให้ได้แสงและสีเหมือนตาเห็น
2. ถ่ายรูปให้ได้สวยกว่าตาเห็น



ถ้าเราหาสีเทากลางในรูปที่จะถ่ายไม่เจอ กล้องจะหาให้ครับ โดยวัดแสงให้เราจะได้รูปที่ "แสงพอ ดี" แต่ไม่มีความสวย นั่นเอง

วิธีที่การหานั้น มีหลายวิธีครับ ใครชอบแบบไหนก็ทำแบบนั้น

วิธีที่ 1 สบายสุดๆ คือไปซื้อกระดาษสีเทากลางมาครับ เขามี ขายตามร้านกล้อง ก็แค่เอาวางไว้แถวๆ ที่เราจะส่องกล้องไป วัดแสงไปที่กระดาษ ล็อคแสงเอาไว้ หยิบ กระดาษเทากลางออก แล้วถ่าย แค่นี้ก็จะได้รูปแสงสีเหมือนตาเห็นทุกรูปเลยครับ (ไม่แนะนำให้เอาไปวางตามยอดเขา กลางน้ำตก ข้างรังผึ้ง) เพราะคุณอาจตกเขาตาย หรือโดนผึ้งไล่ต่อย

วิธีที่ 2 วิธีถ่ายเป็นโหมด ขาว-ดำ ก่อน (สบาย มากมาย) แคเลือกโหมดให้กล้องถ่ายเป็นขาว-ดำ แล้วก็กดดูรูปในจอ LCD ตรงไหนในรูปใกล้สีเทากลางมากที่สุด เราก็ถ่ายอีกครั้งด้วยโหมดสีไปที่เดิมสุดยอดใหม่ครับ แต่ปัญหาคือ คุณต้องจำสีเทากลางให้ได้ ว่าเทาแค่ ไหน กลางมากไหม (ไม่แนะนำให้ใช้วิธีถ่าย

ขาวดำ ในการถ่ายนก เพราะชัตเตอร์แค่เดียว นกก็ บินหายลิบไปแล้ว (กว่าจะได้เทากลาง นกหายหมดป่า คุณจะได้รูปนกสีขาวดำกลับมาเต็มบ้าน)

วิธีที่ 3 เดาเอา เป็นวิธีที่ใช้บ่อยๆ คือ เดาเอาว่าตรง ไหนน่าจะเทากลาง แล้ววัดแสงไปตรงนั้น...



มันเป็นเรื่องของ การ
ฝึกฝนและประสบการณ์
มือใหม่ต้องฝึกออกไปวัดแสง
บ่อยๆ บางวันแสงแดด บางวัน
แสงหม่นๆ บางวันแสงทะเลเมฆ
บางวันก็ครึ้มๆ ฟ้ามืดครึ้ม
บางทีไม่มีเวลาให้คุณได้วัดแสง
หรือครบ เห็นปุ๊บต้องกดชัต
เตอร์แล้ว แล้วเรา จะทำยังไงดี
ล่ะ ก็ให้กล้องวัดให้เง กกล้องของ

เราหลายคนราคาแพงๆ หลายหมื่น ไม่ใช่เพราะพลาสติกหรือยางดำๆ บนตัวกล้องนะครับ แต่เป็นเพราะระบบวัดแสงและโปรแกรมต่างๆ ภายในกล้องต่างหากเคยลองหมุนๆ ปรับๆ เปลี่ยนๆ กันบ้างไหมพวกนี้ที่ทำให้กล้อง "แพง"

เราต้องเลือกระบบวัดแสงให้เหมาะกับสถานการณ์

เช่น...พอหยิบกล้องส่องไปที่นางแบบคนสวย ในจอสีเหลี่ยมก็มีหน้าคนตัวคนครึ่งหนึ่ง มีฉากด้านหลัง...เราควรเลือกเอาระบบวัดแสงที่เหมาะสมกับการถ่ายครับ ดังนั้น เราต้องเน้นที่... " หน้า" ของนางแบบแน่นอน เราคงไม่เน้นที่ฉากหลังสีสดสวย แต่หน้านางแบบมีดีใช่ไหม? "หน้า" ของนางแบบ



นั้น ใหญ่มากน้อยแค่ไหนในจอสีเหลี่ยมของเรา เราก็เลือกโหมดที่มันครอบคลุม "หน้า" ของนางแบบของเรา แล้ว "กล้อง" ก็วัดแสงแล้วหา...ค่าแสงเฉลี่ยเทากลางให้กับ "หน้า" นางแบบของเราใช้เวลาแป๊บเดียวเสี้ยววินาที จากนั้น ก็ดู รูปที่ถ่ายออกมา ถ้า...มืดไป ก็เพิ่มแสงเข้าไปสิครับ ไม่มีใครห้ามชะง่อน ถ้าสว่างไป

กล้องวัดแสงไม่ถูกใจ ก็ลดแสงลงมันเป็นเรื่องของเรา "ไม่จำเป็น" ต้องวัดละเอียดเป็นโหมดวัดแสงแบบ "จุด" ทุกครั้งเสมอไป มันอาจจะดูเพ้อๆ ดูเก่งมากมาย แต่มันทำให้ปริมาณรูปร่างของคุณน้อยกว่าเพื่อนๆ คุณ จะดูเป็นคนที่วัดแสงได้เก่ง แม่นยำ แต่...เพื่อนรอดูรูปร่างกันหลายเดือน บางครั้ง "จำเป็น" ที่ จะต้องใช้โหมดการวัดแสงแบบ "จุด" เพราะถ่ายภูเขา ที่มีท้องฟ้าด้านหลัง มีพระอาทิตย์ มีคนทำนาตาด้าน ล่างก็ต้องใช้และ "จำเป็น" ที่จะต้องวัดแสงแบบจุดครับ เพื่อจะเลือกเอารูปที่เราชอบ

กล้องจะมีระบบวัดแสงมาให้ทุกตัว หลักๆ แบ่งเป็น 3 แบบครับ (คร่าวๆ) **1. แบบวัดเฉลี่ยรวมทั้งภาพ** : กล้องจะมองไปที่สีเฉลี่ยที่เราจะมันส่องไป อะไรอยู่ในสีเฉลี่ยบ้าง กล้อง ก็จะแปลงเป็นขาวดำ แล้วเอาทุกสีเฉลี่ยกลับคืนไปที่เทากลาง 18% ที่ๆ มีดีเกินพอดี ก็จะกลับมาสว่าง ที่สว่างก็จะมีดีลง มาจนพอดี ทำให้ไม่ได้รูปร่างเหมือนตาเห็นซักที แต่บางที ก็ได้มาเหมือนกันนะบอกแล้วไงว่า แล้วแต่สถานการณ์

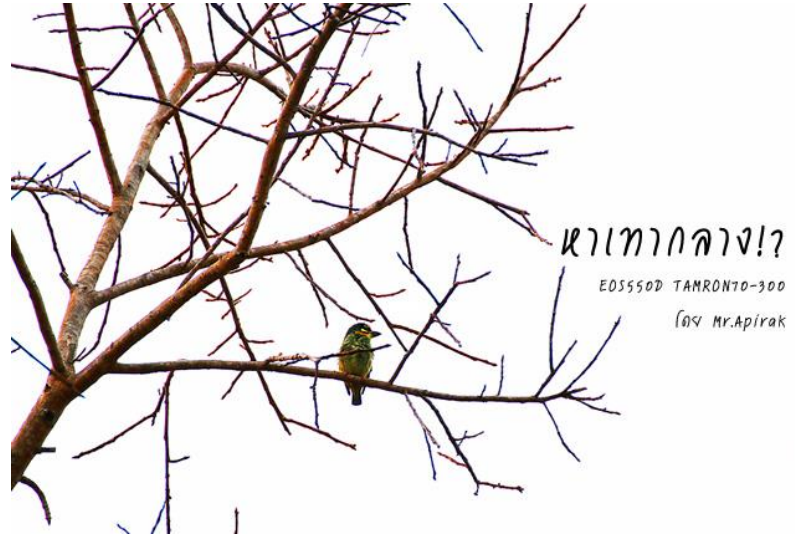


2. แบบเฉลี่ยหนักกลาง : กล้องจะวัดแค่เป็นวงๆ รอบจุดที่เราจะโฟกัส เป็นวงใหญ่พอประมาณ แบบนี้เหมาะที่จะเอาไป "ส่อง" วัดแสงที่ "หน้า" นางแบบของเรา กล้องวัดแสงเป็นวงกลมๆ แล้วเอาค่าเฉลี่ยในวงกลม กลับมาคืนให้เราทำให้บน "หน้า" ของนางแบบ แสงพอดี ^^" ส่วนบริเวณอื่นๆ รอบวงกลม ก็จะได้แสงที่ไม่พอดีกลับมาแต่ก็ช่าง มันสิครับ เพราะเราเน้นที่ "หน้า"



3. แบบจุด : กล้องจะ วัดเป็นจุดเล็กๆ รอบๆ โฟกัสตรงกลางเล็กแบบที่ว่า วัดไปที่คิ้วนางแบบสีดำ กล้องก็จะปรับทั้งรูปให้ขาวโพลนเพื่อให้ได้คิ้วสีเทากลาง ถ้าวัดแสงไปที่พื้นสีขาของนางแบบ รูปทั้งรูปก็จะมีดีลงจนกว่า... พื้นของนางแบบจะ เป็นสีเทากลาง

เข้าใจไหมว่าหาสีเทากลางยังไง
และวัดแสงมีแบบไหนบ้างแล้ว...ทำยังไง
รูปถึงจะมีแสงที่สวยงาม ที่อ่านมาจาก
ตำรา สุดท้ายเขาก็บอกว่า "ไปฝึกถ่าย
เอา" ก็ลองฝึกๆ นะ หาสีเทากลางจนตา
แทบถลน เพิ่งมารู้เอาตอนหลังๆ ว่า...
รูปที่สวยงาม นะ ไม่ใช่รูปที่ แสงสีเทากลาง
เสมอไป..



แต่เป็นแสงสี **พอดีสวย** ตะหาก

หากใช้วิธีมองแสงก่อนสีรับเพราะแสงและสีก็เป็นเรื่อง เดียวกัน...เช่นแสงมืดๆ มีความหมายไปในทางสีดำ



แดงเข้ม น้ำเงินเข้มแสงสว่างๆ มีความหมาย
ไปในทาง สี เหลือง สีชมพูอ่อน ฟ้าอ่อนๆแสง
กลางๆ ก็น่าจะสีเทา เทากลาง เขียว แดง
พอดีๆ ฟ้าพอดีๆ สีนั้นจำยากมากมายจึงจำ
แค่แสง....แสงมาก แสงพอดี แสงน้อยแสง
มาก แสบตาแสงพอดี สบายตาแสงน้อย
มองไม่เห็น

เริ่มกันแบบนี้เลยครับ ...เริ่มจาก จะถ่ายอะไร ”อะไร เต้นในรูป ต้องการโชว์อะไร ไม่ต้องการโชว์อะไรอะไร
เน้น อะไรไม่เน้น ฯลฯแล้วก็ปรับโหมดการวัดแสงเป็นแบบที่ เหมาะสม...พอยกกล้องหันไปทางไหน ตรงไหนที่
เราจะเน้น วัดแสงไปตรงนั้นเลยเราจะได้รูปของสิ่งนั้นแน่นอน ชัวร์ๆ 100% ถ้าไม่นั้น จะได้รูปแสงพอดีทั้งรูป
แต่ของที่เราจะโชว์นั้นไม่เด่น

พอยกกล้องหันไปทางไหน ตรงไหนที่เป็นแสงสบายตา วัดแสงไปตรงนั้นเลยครับ
จะได้รูป แสงเหมือนตาเห็น ส่วนแบบจะเด่นไม่เด่นนั้น ขึ้นกับว่าแสงตอนนั้นทำให้แบบเด่นหรือไม่เด่น เพราะ
เราถ่ายได้...เหมือนตา เห็น

พอยกกล้องหันไปทางไหน แล้วแสงสว่างมากๆ กับมืดมากๆ รวมอยู่ในกรอบสี่เหลี่ยมเดียวกัน
ให้เลือก เอาครับ...จะเอาฟ้าหรือเอาดิน ฟ้าสวยสดดินมืด ฟ้าขาวโพลนดินสว่าง

เมื่อถ่ายมาแล้วก็ดูในจอ LCD ถ้าชอบก็ ยิ้มๆ ถ้าไม่ชอบก็เพิ่มแสงหรือลดแสงสิครับ
ที่ภาษาคนเก่งบอกว่า "ชดเชยแสง" บางคนสามารถท่องกัน ได้เป็น Stop +1 สต๊อป มันก็คือการปรับ AV

หรือ EV แล้วแต่กล้องนะไม่รู้อะ รู้แต่กล้องที่ใช้อยู่เรียก AV สามารถหาได้ในคู่มือที่แถมมาจากกล้องทุกราคา (มือถือก็ปรับได้นะ)

ถ้าคุณทำงานด้าน กล้องและสื่อสิ่งพิมพ์ก็น่าจะท่องเที่ยว ไร่ นะ เช่น "ถ่ายสีขาว ต้อง +2 stop เพื่อให้สีที่ถ่ายออกมาขาวจริงๆ"หรือจำไม่ไหว ขี้เกียจจำเวลาถ่ายรูป ดูรูปใน LCD ชอบแบบไหนก็ปรับเอา อยากได้ สว่าง อีกรก็บวกเข้าไปอยากให้มืดก็ปรับลบลงอีก แค่นั้นเอง



รูปแสงพอดี เกิดจากกล้อง
รูปสวยๆ เกิดจาก จินตนาการ+
เทคนิค อย่าลืมนะ รูปที่สวยๆ ไม่
เห็นมันจะมีอะไรที่พอดีซ้กจะอย่าง
แต่ดูแล้ว อืม...สวย

7. ไวท์บาลานซ์ (WB:White Balance)

หากพูดถึงแสงและสีสวยๆ ในการถ่ายรูปแล้ว คงเป็นไปได้เลยครับที่จะไม่กล่าวถึงเรื่อง **ไวท์บาลานซ์ (WB:White Balance)**



หลายๆ ครั้งที่มือใหม่
อ่านตำราและเว็บต่างๆ
เกี่ยวกับเรื่องนี้ แล้วก็
"งง"ๆ

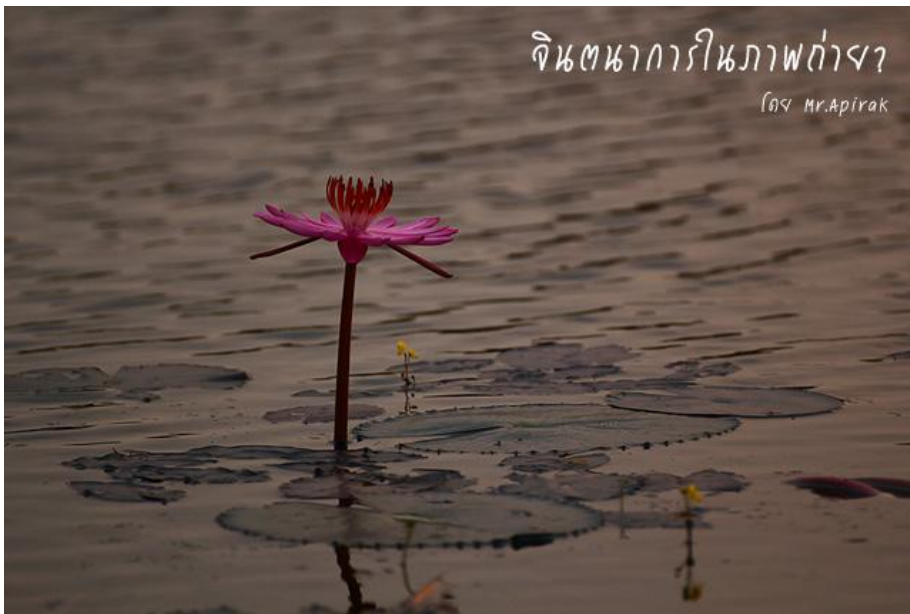
จะขอกกล่าวแต่
เพียงสั้นๆ ไม่มากมาย
ไวท์บาลานซ์ (WB :
White Balance) ก็คือ
การยอมแก้สีรูปภาพ
ตั้งแต่ตอนถ่ายเลย (บาง
ท่านทำต่อใน PS)

WB มีสองทาง หนึ่งคือกล้องเลือก สองคือเราเลือกเอง กล้องเลือกคือ ออโต้ WB เราเลือกเองนั้นมียู่มากมายหลายแบบ ขึ้นอยู่กับกล้องแต่ละยี่ห้อ แต่ละราคา แต่เราไม่ได้ใช้แค่สีอย่างเดียว ...เราใช้มัน "สร้างสรรค์จินตนาการ" ได้ด้วย

แบบเราเลือกเองก็มีประมาณ Daylight, Cloud, Shade, Tangstain Fluoresen ฯลฯ ก็แก้จากสีขาว่าที่โดนแสงอื่นทำให้ขาวหม่นๆ ขาวเหลืองๆ ขาวเขียวๆ ขาวฟ้าๆกลับมาเป็นสีขาวสดๆ ...ก็เท่านั้นเอง

ยกตัวอย่าง แบบหลอดไส้ทั้งสแตน เวลาเราถ่ายไปปั๊บ หน้าคนและแวดล้อมก็จะเหลืองๆ ส้มๆ ไซ้ไหม? แต่ถ้าเราปรับ WB ไปที่ทั้งสแตน หน้าคนจะกลับมาสีสดๆ ปกติ บรรยากาศรอบๆ ก็จะสีปกติราวกับว่า...เราได้ถอดเอาหลอดทั้งสแตนโยนทิ้งไปซะงั้น เป็นการแก้สีให้กลับมา...ผิดธรรมชาติ เพราะธรรมชาติอยู่ยังไง เราก็น่าจะถ่ายออกมาให้ได้แบบนั้น อาจจะเป็นเพื่อจุดประสงค์ของแต่ละท่านเช่นต้องการขาวสดๆ ดำสนิทๆ สีตรงๆ กับในตารางสี แต่อย่างทีบอกว่าสร้างสรรค์ใช้เพื่อ "สร้างสรรค์จินตนาการ" ก็ได้

รูปตัวอย่าง...อยู่ริมน้ำตอนเช้าตรู่ ซึ่งแสงสีซีดๆ มากมายไม่รู้จะถ่ายยังไงให้มันดู แปลกๆ น่าสนใจ น่ามอง...ถ่ายไปก็เซ็งไป



สุดท้ายก็ได้เจ้า WB ที่ผมปรับให้เป็นแบบ Shade เพื่อเพิ่มอุณหภูมิของรูปให้ร้อนๆร้อนแรงกันไปเลย ในรูปไม่มีอะไรมากมาย แค่เอากล้องส่องๆ ไปตรงใบบัว ปรับ WB เป็น Shade แค่นี้ก็ได้รูปแปลกแสบตามากมาย ลืมไปว่ามี

พระอาทิตย์สะท้อนผิวน้ำกลับมาช่วยเสริมความแปลกด้วย

พอจินตนาการเริ่ม
เกิด ทำให้ยิ่งถ่ายยิ่งมันส์
มากมายปล่อยอารมณ์ไหลๆ
ไปเลย อยากได้แบบไหน
ถ่ายแบบนั้นเลย
กล้องเรา เราซื้อมาถ่าย ไม่
ต้องกลัวมันเหนียว
ไม่มีอะไร ก็ทำให้มันมีอะไร
ให้ถ่ายจนได้ อั๊ด WB เข้าไป



ลองดูบรรยากาศจริงสิแทบไม่อยากจะยกกล้องออกมาเลยล่ะ



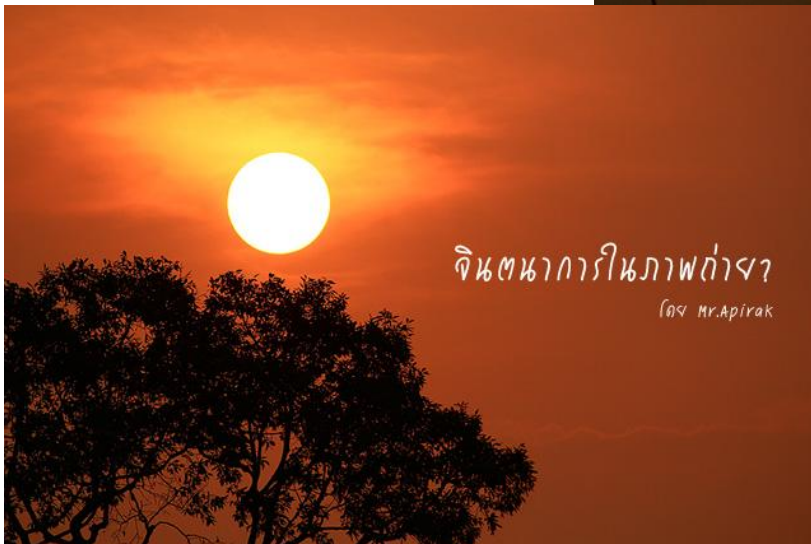
เค้นมันออกมาเลยครับ ธรรมชาติช้อนความงามไว้
ตรงไหน เค้นออกมาให้หมด...





พระอาทิตย์ไม่ได้อยู่ต่ำกว่าดอกหญ้าหรอก...

แต่เป็นเพราะพระอาทิตย์...อยู่ในน้ำแล้วสะท้อนแสงขึ้นมา...



พระอาทิตย์ตัวจริงอยู่บนยอดไม้โน่น

สรุป WB ใช้เพื่อแก้สีให้ตรงตามตารางแมสสี กับใช้เพื่อ "สร้างสรรค์จินตนาการ" ขึ้นอยู่กับคนถ่ายครับ ว่าเราชอบแบบไหนก็ถ่ายไปแบบนั้น ระวังเรื่องเดียวก็คือ...อย่าให้รูปถ่ายของเราดูแล้ว...สวยคนเดียว ก็พอ

8. ไฟแฉกๆ

ขับรถเรื่อยเปื่อยออกมาจากที่พัก...เพื่อหาทะเล มีดๆ และมีที่ๆ จะถ่ายรูป "ไฟแฉกๆ" ซักแห่ง... จนไปเจอ...สุดทางที่ "แหลมฉบัง" แหลมฉบังในวันนี้ ร้าง มีตมม มีแต่เรือ และโรงงานอุตสาหกรรม....ที่นี่เหงา เปลี่ยว และมีตมมากกว่าเดิม แต่อย่างน้อย ก็มีไฟอยู่มากมาย และมีคลื่นทะเลเป็นเพื่อน

การถ่ายรูปไฟกลางคืน...มีอุปกรณ์ที่จำเป็นอยู่ ดังนี้

1. กล้องถ่ายรูป
2. .ตากล้อง
- 3."ขาตั้งกล้อง" (ไม่ต้องใช้ก็ได้หากคุณมือนิ่ง ถึง 30 วินาที!)

4. สายลั่นชัตเตอร์ (หรือใช้แบบตั้งเวลาถ่าย 2 วินาที)



เห็นอะไรใหม่ในรูป

1. ลืมตั้งลือคกระจกเลนส์ (สามารถสั่งให้ลือคได้ แล้วแต่รุ่นของกล้อง อยู่ในคู่มือ) เพราะเวลากล้องเปิดปิดรู ดั้งแะซะ มันจะสะท้อนมาก ทำให้ภาพไหวได้...

2. วัดแสงมั่ว (ต้องวัดใกล้ๆ ไฟ ทุกอย่างจะ

ได้มีดๆ ลง) 3. รูรับแสง Aperture กว้างเกินไป (f3.5) ทำให้ไฟ "ไม่แฉก"

ทบทวนกันอีกครั้ง การถ่ายรูป เหมือนมีกระดาศีดำแล้วเราเปิดรูให้แสงไหลเข้าไปราดรดบนกระดาศีดำ จนเกิดรูปบนกระดาศีนั้น รูกว้างและแคบ จะมีผลต่อการเป็นแฉกหรือไม่เป็นแฉกของแสงไฟ ภาษากล้อง รูกว้างๆ f จะน้อย รูแคบๆ f จะมาก f3.5 ถือได้ว่า รู...กว้าง, f11 รูเริ่มแคบ, f20 แคบมาก และ f32 รูแคบมาก

เมื่อเวลาเรารดน้ำต้นไม้ครับ เปิดน้ำสายยาง เฉยๆ น้ำก็ไหลจ้อกๆๆๆ(รูสายยางปกติ) แต่พอเราเอานิ้วอุดรูนิดหน่อย โอ้โฮ น้ำแฉกกระจาย เช่นเดียวกับ หลักการถ่ายไฟให้เป็นแฉก



มาดูรูปนี้ปรับ f20 ซึ่งแคบ ทำให้ต้องใช้ความเร็วชัตเตอร์ถึง 25 วินาที หมายถึงกดปุ่มแะซะ!!!!!! นั่งรอ 25 วินาที กว่ากล้องมันจะถ่ายเสร็จ!? เห็นอะไรในรูปใหม่ !!!

รูปนี้...ไฟเป็นแฉกสวยงาม อายา กได้

แสงมากน้อยแค่ไหน ให้...ปรับที่รู f ครีบ หรือค่า A นั้นเอง (Aperture) แต่ เห็นอะไรเป็นวงๆ ตรงซ้ายบน
 ไหม เกิดจาก เลนส์สกปรก มีคราบหรือฝุ่นติด ทำให้แสงกระจายเป็นวงๆ อยู่เหนือไฟแฟลชๆ
 การถ่ายรูปกลางคืน แสงสีจะละเอียดอ่อนที่สุด นิดหน่อยๆ ก็มีผลกับรูปแล้ว พอเซ็ตสะอาดแล้ว...
 ลองถ่ายดูอีกที(แต่ละรูปรอนานประมาณ 30 วินาที) เรียบร้อยครับ ได้รูปไฟแฟลชๆ พร้อมความคมชัดและแสง
 สาดสะท้อนคลื่นทะเล...



กล้องถ่ายรูปนั้นเก่ง
 กว่าตาเราอีกครับ
 เพราะที่ ยืนอยู่นั้น
 มีตมมากๆแต่กล้อง
 สามารถมองเห็นและ
 เก็บภาพได้ เพียงแค่
 ต้องใช้สปีดชัตเตอร์
 ช้าหน่อย ผู้ถ่ายชอบ
 ใช้ 30 วินาที ISO200
 (เพื่อNoise)ใครอยาก
 ได้แสงแบบไหนก็ต้อง

ลองฝึกลองปรับตอนถ่ายดู อย่าถามนะครับว่าแต่ละรูปใช้ AVS/ISO เท่าไหร่ เพราะ...ไม่มีความแน่นอนใดๆ
 ต้องลองไปถ่ายเอาเอง ลองเอาวิชา WB (White Balance) มาผสมผสานเล่นๆ เพื่อสร้างสีรูปแปลกๆ
 ย้อมสีให้ดูเหลือๆ

ย้อมให้ดูเย็นๆ...
 ไม่ยากใช่ไหมครับ แค่มีขาตั้งกล้อง
 ปรับค่า A ให้มากๆ (f รูแคบๆ) แสงก็
 จะเป็นแฟลชๆ คิดอะไรไม่ออก ก็ใช้
 โหมด A ไปเลยครับ ง่ายดี บางคนเก่ง
 ก็ลองโหมด M เลย ตามแต่
 ความสามารถของแต่ละคน
 "มาถ่ายรูปสวยอย่างมีความสุข" ไป
 พร้อมๆ กัน



9.ถ่ายรูปย้อนแสง และ HDR

เมื่อจำเป็นต้องถ่ายรูป "ย้อนแสง " ต้องทำยังไง? รูปถึงจะสวยๆ เพราะถ่ายที่ไร ไม่ได้ความทุกที่ เพราะว่า ถ้าวัดแสงที่ฟ้าสวยแสงพอดี ตัวคนหรือว่าแบบสวยๆ ก็จะมีต้อวัดแสงที่หน้าคนหรือพวกวัดวาอาราม ท้องฟ้าก็จะขาวโพลน

คำว่า ถ่ายรูปย้อนแสง หมายถึง ตากล้องหันเอากล้องส่องไปทางแหล่งกำเนิดแสง เช่น หันหน้าไปทางพระอาทิตย์ทำให้กล้องวัดแสง แล้วคำนวณ ฝนได้ค่าแสงท้องฟ้าที่พอดีกลับมา รูปส่วนที่เหลือก็เลย..."มืด " รูปตัวอย่าง วัดแสงที่ทะเลสาบ ไร่ร่องุ่น ดอกไม้ และรถข้างล่าง ก็จะมีต้อติดต้อ แต่ภูเขา ก็บทะเลสาบก็พอดูได้



รูปตัวอย่าง วัดแสงที่ไร่ร่องุ่น เห็นไหมครับ ยิ่งกับถ่ายมาจากคนละโลกเลย ทะเลภูเขาหายเรียบ

ถามง่ายๆ สั้นๆ ว่า "จะทำไมดี" คำตอบง่ายๆ สั้นๆ คือ ให้มาถ่ายใหม่วันหลัง "แต่เปลี่ยนเวลาถ่าย" เพราะกล้องถ่ายรูป มี

ความสามารถรับรู้ความแตกต่างของแสงได้เท่านี้จริงๆ ถ่ายตอนเย็นแล้วย้อนแสงก็แค่เปลี่ยนเป็นมาถ่ายตอนเช้า นอกเหนือจากนี้ ต้องใช้วิธีพิเศษ (*แต่ถ้าย้อนแสงถ่ายคนที่ยื่นใกล้ๆ กล้องสามารถเปิดแฟลชก็ได้เลยครับ)

พอถ่ายตอนเช้าพระอาทิตย์ ย้ายไปอยู่ด้านหลังเรา ก็ไม่ต้องย้อนแสง





เรา มาดูวิธีพิเศษกัน

1.ND Filter ครึ่งซีก ? ไปหาซื้อได้ตามร้านกล้อง อันละไม่กี่ร้อย

มันจะเป็นกระจกวงกลมปิดบังหน้าเลนส์ชั้นหนึ่ง มีดครึ่ง สว่างครึ่ง กล้องก็จะมองผ่าน filter อันนี้ แล้วเข้าใจว่าท้องฟ้ากะพื้นดิน แสงไม่ต่างกันมาก เพราะเจ้าครึ่งดำด้านบน จะกรองแสงจากท้องฟ้าให้ ง่ายมากมาย...



2. ใช้เทคนิค HDR เข้ามาช่วย

ทบทวนกันอีกครั้งนะครับ สำหรับท่านที่พลาดบทความที่ผ่านมา ก่อนหน้านี้ HDR ก็คือ High Dynamic Range แปลว่า แสงแตกต่างกันมากๆ เวลาเรายืนถ่ายรูป กลางแดด หรือในร่ม กล้องไม่สนใจหรอก กล้องจะสนใจแค่เวลาเรายกมันขึ้นมาส่องออกไปอะไรๆ ที่ปรากฏ อยู่นี้ในกรอบสี่เหลี่ยมเท่านั้น ที่กล้องมันจะสนใจ

ถ้าในกรอบสี่เหลี่ยม มีแสงสว่างๆ มากๆ และมีดๆ มากๆ รวมอยู่ด้วยกันเราจะเรียกมันว่าแสงมีความ "แตกต่าง" กันมากมาย

เทคนิค HDR สามารถทำได้โดย โปรแกรม Computer มีมากมายสารพัด สารเพี้ย้อ ไม่เว้นแม้แต่ Photoshop ก็ทำได้ถึงได้เน้นย้ำว่า หากไม่จำเป็น พยายามถ่ายรูปให้ถูกเวลาจะง่ายกว่า ไม่ต้องมานั่งแต่งรูปในคอมให้เมื่อยต้นคอ

HDR ก็คือการนำสองรูปตัวอย่างด้านบน มารวมให้เป็นรูปเดียวกัน โดย...เฉลี่ยแสงของสองรูปให้สมดุลย์กัน

ทำยังไงก็ถ่ายรูปออกมา 2-3 ใบเป็นอย่างต่ำ ในมุมๆ เดียวกัน แต่วัดแสงต่างกัน ให้ได้รูปฟ้าสวยใบหนึ่ง รูปกลางๆ อีกซักใบและก็รูปฟ้าขาวๆ ด้านล่างสว่างอีกซักรูป เอามารวมกันโดยโปรแกรม ถ้าจะให้ง่ายๆ เลย ก็คือ "การถ่ายคร่อม" โดย 3 รูปที่ถ่ายออกมาเป็นแบบสว่าง กลาง มีด...สามารถตั้งค่าได้ในกล้องครับ เปิดคู่มือได้เลยจะเป็นการถ่ายแบบ AV/EV บวก, ศูนย์, และลบ อย่างที่เราต้องการ

รูป HDR จาก photoshop

โดย Mr.Apirak



โดยไม่ต้องซัพบักลิ่งไปไหนเลย ลอง
ทำดูเล่นๆ ใน PhotoShop จะเห็น
ว่า...มันดูแปลกๆ ความสดใสของสี
จะหายไปหมด เพราะโปรแกรม
พยายามเฉลี่ยแสงจากหลายรูป ให้ได้
ความเป็นกลางที่สุด แคมตรงปลาย
ยอดไม้ แสงยังเหลือมลึกลับอีก แต่...
อย่างน้อย เราก็ได้ร่องุ่นและภูเขา
ด้านหลังพร้อมกันในรูปเดียวซะที

การทำ HDR ทำได้หลายโปรแกรมมากๆ ครับ ลองถาม Google ดูจะรู้ว่าเพียบ ส่วนผม...ใช้แค่เมื่อ
เจอสถานการณ์จำเป็นจริงๆ อย่างรูปตัวอย่างถัดไป ต้องการ ป้ายบอกทาง กับพระบนภูเขาในรูปเดียวกัน แต่
ไม่สามารถทำได้เพราะ...แสงสว่างและมีดต่างกันมาก กล้องมันสับสน รับไม่ได้

รูปแรก ป้ายสว่าง แต่พระบนเขาซี
จรรยาณ์นั้นยิ่งสว่างกว่ามากมาย จนหายไปเลย
มองไม่เห็นพระเลย



ถ่ายอีกรูปให้มีดลงเพื่อเน้นให้เห็นพระบนเขา แต่แน่นอนครับมีดจนป้ายมองไม่เห็น



พอทำ HDR รูปก็จะออกมาประมาณกลางๆ แต่ได้รตมา 3 คั่น เพราะถ่าย 3 รูปแล้วซ้อนกัน สีมไปว่า รตมันวิ้งๆ อยู่



ลองดูนะครับ ใครถนัดวิธีไหน ก็ใช้วิธีนั้น...

เพราะการถ่ายรูปให้ถูกที่ ถูกเวลา จะทำให้เราสามารถควบคุมสีสันทนของรูปให้เป็นไปได้อย่างที่ใจเรา ไม่ต้องมาลุ้นพะวงกับเรื่องแสงๆ ย้อนไม่ย้อน ทำให้เราได้มีเวลากับเรื่องขององค์ประกอบ และเรื่องราวในรูปถ่าย



บางครั้ง เราสามารถย้อนแสงได้ ถ้าเราเน้นสิ่งที่เราต้องการ และปล่อยให้ส่วนที่เรา ...ไม่ต้องการ... เพราะไม่มีผลใดๆ กับรูปของเรา



บางครั้งเราจะถ่ายรูปย้อนแสง เมื่อ "ต้องการย้อนแสง" เท่านั้น รูปบางอย่าง จำเป็น ต้องย้อนแสง เพื่อให้ได้รูปอย่างที่เราจินตนาการไว้ ย้อนแสง เพื่อเติมจินตนาการให้สมบูรณ์ จะได้รูปแนวซิลลูเอต เห็นเป็นเงาๆ

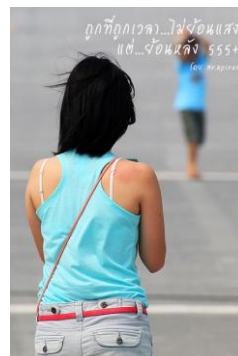
หลายต่อหลายครั้งที่เรา ต้องพึ่งพาการถ่ายรูปย้อนแสงเพื่อให้รูปดูมีพลัง อาจจะสร้างแสงแห่งความศรัทธา ฯลฯ



สุดท้ายนี้...ไม่ว่าคุณจะเป็นใคร...ใช้กล้องแบบไหน...ก็ขอให้ถ่ายรูปสวยอย่างมีความสุขกันทุกคน

สรุปง่ายๆ ดังนี้

- ถ่ายรูปย้อนแสง ไม่ควรถ่าย ยกเว้นตั้งใจถ่าย
- ถ่ายรูปให้ถูกที่ ถูกเวลาดีกว่า
- ใช้ ND Filter ช่วย
- ใช้เทคนิค HDR ช่วย



การเตรียมตัวการถ่ายภาพ

“นักข่าว” ที่จะต้องทำงานกับภาพถ่าย เขาต้องพิถีพิถันกับการถ่ายภาพมากมาย กว่าที่จะได้ภาพมาให้ผู้อ่าน ผู้ดูได้ชม เพราะภาพหนึ่งภาพสามารถอธิบายได้มากกว่าคำบรรยายในกระดาษ ท่านสามารถนำ ความรู้ต่อไปนี้ไปปรับใช้ในการถ่ายภาพของคุณ แล้วคุณจะได้รักการถ่ายภาพมากขึ้น

1. ศึกษาวัตถุประสงค์ของงานถ่ายภาพข่าวประชาสัมพันธ์ การรับนโยบายและกำหนดเป้าหมายของการถ่ายภาพก่อนเริ่มการถ่ายภาพ ช่างภาพควรทราบวัตถุประสงค์ของงานเสียก่อนว่าจะนำภาพไปใช้ทำอะไร เมื่อไหร่ ทั้งนี้เพื่อที่จะนำภาพไปใช้ได้ถูกกับลักษณะของงาน เช่น นำภาพไปออกข่าว หรือนำไปใช้ในงานพิมพ์ เป็นต้น นอกจากนี้ควรศึกษาข้อมูลก่อนลักษณะงานก่อนที่จะเริ่มปฏิบัติงาน

เมื่อทราบวัตถุประสงค์ชัดเจนแล้ว ก็เริ่มศึกษาในรายละเอียดของงานและความต้องการที่จะนำภาพในเหตุการณ์ช่วงใดมาใช้ออกข่าว ซึ่งส่วนใหญ่แล้วในงานแต่ละประเภทจะมีช่วงที่เป็นจุดเด่นของงานอยู่แล้ว อยู่ที่ว่าช่างภาพจะหยิบยกเอาเหตุการณ์ช่วงนั้นให้เป็นภาพข่าวได้อย่างไร ทั้งนี้เพื่อความสมบูรณ์และลดความผิดพลาด ช่างภาพควรเข้าไป ร่วมรับรู้กับคณะทำงานโดยเฉพาะงานที่ไม่ต้องการให้ภาพข่าวพลาด

ในการร่วมประชุมช่างภาพเองก็ควรทำความเข้าใจในรายละเอียดของงาน จากนั้นให้คิดสมมุติเหตุการณ์ โดย เฉพาะลำดับของงานก่อนหลังว่าเป็นอย่างไร สามารถที่จะถ่ายภาพตามกำหนดการนั้นได้หรือไม่ ให้พิจารณาถึงความเป็นไปได้อันดับแรก จากนั้นควรเสนอความคิดเห็นให้ที่ประชุมทราบ ทั้งนี้ก็เพื่อลดการโต้แย้งหรือความคิดเห็นที่ไม่ ลงรอยกันที่หน้างาน

ในงานที่สำคัญ การถ่ายภาพก็ควรมีการซักซ้อมไปพร้อมๆ กับคิวงาน ช่างภาพควรจะนำอุปกรณ์ต่างๆ เช่น กล้อง เลนส์ แฟลช ไฟ ฯลฯ ที่จะใช้ในงานจริง เข้าไปซ้อมหาระยะ หามุมที่ดีที่สุด และพิจารณาปัญหาที่อาจจะเกิดขึ้น ได้ก่อนที่จะใช้กับงานจริง อย่างไรก็ตามช่างภาพอาจไม่มีโอกาสได้ทราบรายละเอียดของงานล่วงหน้า ซึ่งอาจมีสาเหตุมาจากหลายกรณี อาทิ เป็นงานด่วน หรือเป็นงานที่ถูกปกปิดเป็นความลับ เพื่อเหตุผลใดเหตุผลหนึ่ง หรืองานที่ไม่ได้วางแผนและไม่มี กำหนดการล่วงหน้า หากเป็นเช่นนั้นช่างภาพควรมีหลักในการปฏิบัติดังนี้

- ควรถึงสถานที่จัดงานก่อนเวลาอย่างน้อยครึ่งชั่วโมง เมื่อไปถึงแล้วให้สำรวจสถานที่พร้อมทั้งพิจารณา มุมที่จะใช้ในการถ่ายภาพอย่างกว้างๆ
- สอบถามกำหนดการ หรือขั้นตอนการดำเนินงานจากผู้ควบคุมงาน หากเกรงว่าจะไม่สามารถจดจำได้ทั้งหมดควรจดใส่กระดาษไว้โดยละเอียด เช่น ชื่อสกุล ตำแหน่งของบุคคลสำคัญที่จะมาร่วมงาน เวลาในแต่ละ ขั้นตอนของงาน
- ศึกษามุมที่จะถ่ายว่าควรจะถ่ายมุมใด ถ่ายจุดไหน ลักษณะอย่างไร และที่สำคัญคือไม่ควรถ่ายภาพอยู่ในมุมใดมุมหนึ่งเพียงมุมเดียว ควรกำหนดในใจไว้หลายๆ จุดเพื่อให้มีตัวเลือกมากที่สุด
- เพื่อป้องกันไม่ให้เกิดความผิดพลาด หลังจากที่ได้ทราบข้อมูลเรียบร้อยแล้ว ช่างภาพควรบันทึกรายการภาพลงในสมุดบันทึก ซึ่งนอกจากจะป้องกันการหลงลืมแล้วยังช่วยในการจัดทำไฟล์รูปภาพได้อีกด้วย

mAh หรือ 2300 mAh ก็ได้ครับ ในงานสำคัญ หากเราไม่แน่ใจว่ากำลังแบตเตอรี่มีเพียงพอหรือไม่ก็ขอให้เปลี่ยนถ่านชุดใหม่ทันที

กระเป๋ากล้อง ควรเลือกและจัดให้ลงตัวพอดีกับจำนวนอุปกรณ์ที่ใช้ ทั้งนี้เพื่อความปลอดภัยของกล้อง และอุปกรณ์ไม่ให้เกิดการกระแทก หรือตกลงขณะเดินทาง แต่บางลักษณะงานการสะพายกระเป๋ากล้องเดินในงาน อาจดูไม่เหมาะสม เพราะนอกจากกระเป๋าจะไปกระแทกโดนแขกคนอื่นๆ ในงานแล้วยังดูเกะกะและเสียบุคลิกอีกด้วย ซึ่งหากเป็นเช่นนั้นช่างภาพต้องพิจารณาลักษณะของงานเสียก่อนว่าควรจะต้องแต่งกายอย่างไร หากเป็นงานที่ต้องสวมสูท อุปกรณ์บางอย่างสามารถใส่ลงในกระเป๋าได้ ซึ่งช่างภาพควรจะต้องเลือกใช้เฉพาะอุปกรณ์ที่สำคัญๆ เท่านั้น นอกจากนี้เสื้อก็ก็เป็นอีกสิ่งหนึ่งที่ใช้ได้ดีในงานบางลักษณะงาน เช่น งานที่ต้องเดินถ่ายในหลายๆ จุด และต้องเบียดเสียด กับผู้คน

อุปกรณ์เสริม เช่น ขาตั้งกล้อง สายลั่นชัตเตอร์ สายแฟลช TTL ควรเตรียมไปเท่าที่จำเป็นต้องใช้ เพราะบางครั้งการเตรียมอุปกรณ์ไปมากเกินความจำเป็น นอกจากจะเป็นภาระขณะทำงานแล้ว ยังทำให้เหนื่อยเพิ่มขึ้น และอ่อนล้าไปในที่สุด

สถานที่ถ่ายภาพทำข่าวและข้อจำกัดต่างๆ

สถานที่ที่จะเข้าไปถ่ายภาพมีความสำคัญมากเช่นเดียวกัน บางครั้งภาพจะสวยหรือไม่นั้นก็ขึ้นอยู่กับสถานที่นั้นๆ ด้วย หากเป็นสถานที่ที่ไม่คุ้นเคยหรือไม่เคยเห็นมาก่อน ช่างภาพควรศึกษาเรื่องของสถานที่ก่อนที่จะเริ่มปฏิบัติงานดังนี้

- ที่ตั้งหรือบริเวณจัดงาน เมื่อไปถึงให้ช่างภาพพิจารณาบริเวณงานมองภาพรวมของงานลักษณะการจัดสถานที่ ตำแหน่งจุดที่จะถ่ายภาพทำข่าว รวมไปถึงบริเวณใกล้เคียงที่จะสามารถถ่ายภาพได้ และช่างภาพควรมีอัธยาศัยที่ดี กับเจ้าของสถานที่ ควรทำความรู้จักกับผู้ดูแล ผู้รักษาความปลอดภัย อีกทั้งเขตหวงห้าม หรือเส้นทางลัดที่จะ ทำให้ถ่ายภาพสะดวกขึ้น

- ดูสภาพแสงบริเวณนั้นว่าเป็นอย่างไร แสงดังกล่าวควรใช้ฟิล์มประเภทใดถ่าย

- ให้สังเกตปริมาณช่างภาพสื่อมวลชนที่ไปทำข่าวว่ามีจำนวนมากน้อยแค่ไหน จะต้องเบียดเสียดยื้อแย่งกัน ถ่ายภาพหรือไม่ หากจำเป็นก็ต้องเตรียมตัวว่าตนเองจะยืนมุมไหน จะมีใครมาบังหรือไม่ นอกจากนี้ควรพิจารณา มุมเลือกอื่นๆ ไว้ด้วย

- มุมหรือบริเวณที่ได้วางแผนมาก่อนล่วงหน้าไว้แล้ว ซึ่งจะเป็นมุมที่ได้ตกลงกันในที่ประชุมหรือวางแผนมา

อย่างไรก็ตาม ไม่อยากให้ช่างภาพปักใจเชื่อว่าเมื่อถึงเวลาจริงจะได้ถ่ายภาพในมุมนั้นอย่างสนใจ ช่างภาพควรมองมุม อื่นเผื่อไว้บ้าง เพราะบ่อยครั้งที่จะมีเหตุการณ์ทำให้แผนที่วางไว้เกิดการเปลี่ยนแปลง ดังเช่นสาเหตุดังนี้

- ผู้ใหญ่เป็นคนเปลี่ยนแผน

- มีการเมืองเข้ามาแทรกแซง
- ย้ายสถานที่หรือเปลี่ยนมุมฉับพลัน
- แก้ไขสคริปต์งาน หรือเปลี่ยนสคริปต์ใหม่ไม่ว่าจะมีสาเหตุมาจากอะไรก็ตามช่างภาพควรตื่นตัวตลอดเวลา และต้องแก้ปัญหา เฉพาะหน้าให้ได้แนวทางการแก้ไขมีดังนี้
- ขอจัดฉากถ่ายใหม่ โดยขอคำปรึกษากับผู้ที่มีอำนาจในการตัดสินใจ
- หาแนวร่วมที่จะถ่ายซ่อมด้วยกัน
- ถ่ายให้ดีที่สุดเท่าที่จะทำได้
- ตัดส่วนภาพ หรือนำไปแก้ไขในเครื่องคอมพิวเตอร์

การขออนุญาตและทำบัตรพิเศษ งานถ่ายภาพบางประเภทต้องมีการทำเรื่องขออนุญาตตรวจสอบกล้องถ่ายภาพ แจ้งประวัติและทำบัตรพิเศษ เฉพาะงานนั้นๆ หรือบัตรถาวร ทั้งนี้เพื่อเป็นข้อสังเกตและรักษาความปลอดภัย ช่างภาพต้องปฏิบัติตนดังนี้

- ติดต่ออย่างเป็นทางการ ขอทราบชื่อผู้ประสานงาน
- ไปถึงงานอย่างน้อย 1 ชั่วโมง เพื่อการตรวจสอบอุปกรณ์และลงทะเบียน
- ไม่ลืมนำบัตรประจำตัวหรือหลักฐานที่ต้องใช้
- แต่งกายสุภาพ ใ้สุท (ตามลักษณะงาน)
- ปฏิบัติตามกฎระเบียบอย่างเคร่งครัด
- ถ่ายภาพอย่างมีมารยาท ให้เกียรติกับบุคคลที่เราถ่าย

การแก้ปัญหาในเหตุการณ์ที่ไม่คาดฝัน

การทำงานมักจะไม่ราบรื่นเสมอไป ปัญหาและอุปสรรคที่เกิดขึ้นโดยเฉพาะเรื่องการถ่ายภาพ เราจะแก้ปัญหา ให้กับตนเองได้หรือไม่นั้น ส่วนหนึ่งอยู่ที่ความตั้งใจของเราเองด้วย มีเหตุการณ์และสถานการณ์เป็นตัวบังคับ ซึ่งตัวแปร สำคัญของงานถ่ายภาพพอจะแยกได้ดังนี้

- สาเหตุจากการกีดกัน การห้าม บังคับเกินธรรมดา

ช่างภาพภาพจะต้องใช้ไหวพริบที่จะต้องถ่ายภาพให้ได้โดยหลีกเลี่ยงโอกาสที่จะขัดแย้งให้มากที่สุดพยายาม สร้างความประนีประนอมกับอีกฝ่าย ห้ามกระทำการทำทนาย เพราะนั่นหมายถึงการหมดโอกาสที่จะถ่ายภาพงานนั้นๆ

- สาเหตุจากสภาพอากาศ

อาจเกิดพายุ ฝนตก หรืออื่นใดก็ตาม ในขั้นต้นขอให้ช่างภาพคิดจุดที่จะถ่ายภาพใหม่และเลือกใช้ฟิล์มเหมาะสมกับสภาพอากาศในตอนนั้น

- สาเหตุจากการประสานงานไม่ดีหรือสื่อสารผิด

เป็นต้นเหตุหนึ่งที่ทำให้พลาดโอกาสการถ่ายภาพ เช่น การแจ้ง วันเวลา และสถานที่ผิดพลาด ไม่มี ผู้ประสานงานที่รับผิดชอบตรงจุดที่ถ่ายภาพ และไม่มีกรแจ้งข้อมูลเปลี่ยนแปลงล่าสุดให้ทราบ ในกรณีนี้ถือว่าเป็น เหตุสุดวิสัย มีทางแก้ปัญหาคือ ติดต่อขอฟิล์มจากบุคคลที่ถ่ายภาพได้

3. ลักษณะและประเภทของภาพข่าวประชาสัมพันธ์ ภาพข่าวกิจกรรมขององค์กร

ส่วนใหญ่เราจะพบภาพแนวนี้ในคอลัมน์ข่าวสังคมของหนังสือพิมพ์ หรือวารสารภายในขององค์กร นั่นๆ บุคคล ส่วนใหญ่ในภาพมักจะเป็นผู้บริหารระดับสูง ดังนั้นช่างภาพควรจะรู้จักหน้าตาของผู้บริหารเป็นอย่างดี การถ่ายภาพผู้บริหารขององค์กรไม่ว่ากำลังจะทำกิจกรรมใดก็ตาม ถ้าหากเห็นว่าภาพนั้นจะออกมาไม่ดี ช่างภาพ ควรมีบทบาทและมีความมั่นใจพอที่จะเข้าไปจัดรูปแบบ แสดงท่าทางที่เหมาะสมกับแนวข่าวนั้นๆ

แต่ทั้งนี้ก่อนช่างภาพ จะดำเนินการใดๆ ก็ควรคิดให้รอบคอบเสียก่อนว่าเป็นการสมควรหรือไม่ เพราะอุปนิสัยของผู้ใหญ่บางท่านไม่ชอบวิธีการ ดังกล่าว และก็มีผู้ใหญ่อีกหลายท่านที่เข้าใจในวิธีการถ่ายภาพ รู้วิธีการประวิงเวลาให้ช่างภาพได้ถ่ายภาพตนเองอย่าง ไม่เคอะเขิน และดูเป็นธรรมชาติอีกด้วย

อย่างไรก็ตาม การเป็นช่างภาพขององค์กรนั้น ในบางครั้งต้องระมัดระวังตัวเป็นพิเศษ เช่น ในโอกาสที่องค์กรนั้นๆ ได้ออกจดหมายเชิญสื่อมวลชนให้มาร่วมงานด้วย มาร่วมทำข่าวด้วย ในฐานะเจ้าของบ้านช่างภาพ ควรปฏิบัติดังนี้

- แนะนำตนเองและให้การต้อนรับสื่อมวลชนอย่างเป็นกันเอง ทั้งนี้เพื่อความเป็นมิตรและสามารถลดความขัดแย้ง ขณะถ่ายภาพทำข่าวลงได้บ้าง

- สามารถบอกชื่อ และตำแหน่งของผู้บริหารได้เมื่อสื่อมวลชนถาม

- อำนวยความสะดวกให้กับสื่อมวลชนเมื่อมีการร้องขอ

- แนะนำกำหนดการโดยเฉพาะในส่วนที่เกี่ยวข้องกับการถ่ายภาพ

การถ่ายภาพในองค์กรหากเป็นงานใหญ่ บริษัทมักใช้ช่างภาพหลายคน บางครั้งอาจต้องยืมตัวช่างภาพสมัครเล่น ให้เข้ามาช่วยงาน ในกรณีที่มีช่างภาพหลายคนควรมีหลักในการแบ่งงานดังนี้

- แบ่งตามจุดที่จะมีภาพออกข่าวได้ และเลือกมุมที่ดีที่สุด

- ไม่ยืนในจุดที่ซ้ำกัน เพราะจะทำให้มีตัวเลือกน้อยลง ยกเว้น เป็นมุมที่ถูกบังคับหรือใช้ฟิล์มคนละประเภท หากมี ความจำเป็นต้องยืนในจุดเดียวกัน ก็ควรยืนให้มุมต่ำสูงต่างกัน

- ชักซ้อมการถ่ายภาพเมื่อมีโอกาส

- คอยสังเกตและให้ความช่วยเหลือเพื่อนทีมถ่ายภาพด้วยกัน

บรรณานุกรม

- กลุ่มประชาสัมพันธ์สหภาพการศึกษา. (2548). กลยุทธ์การเขียนข่าวเพื่อการประชาสัมพันธ์ยุคใหม่. พิมพ์ครั้งที่ 1. กรุงเทพมหานคร: บริษัททำไทยเพรส จำกัด
- กิตติศักดิ์ นิ่มนวล. (2553). การสร้างบทเรียนคอมพิวเตอร์ประกอบการเรียนกลุ่ม เรื่อง การถ่ายภาพเพื่องานประชาสัมพันธ์, วิทยานิพนธ์ปริญญาครุศาสตรบัณฑิต สาขาวิชาครุศาสตร์เทคโนโลยี คณะครุศาสตร์อุตสาหกรรมเทคโนโลยีพระจอมเกล้าธนบุรี
- กัญญารัตน์ คงประกอบ. (2554). คู่มือการใช้กล้องดิจิทัล (1), อินเทอร์เน็ต [อ้างเมื่อ 25 ธันวาคม 2555] จาก <http://www.gotoknow.org/posts/457694>
- _____. เทคนิคการถ่ายภาพกล้องดิจิทัล (2), [อินเทอร์เน็ต] [อ้างเมื่อ 25 ธันวาคม 2555] จาก <http://www.gotoknow.org/posts/459292?locale=th>
- _____. คู่มือการถ่ายภาพกล้องดิจิทัล : เทคนิคการถ่ายภาพกล้องดิจิทัล (3), [อินเทอร์เน็ต] [อ้างเมื่อ 25 ธันวาคม 2555] จาก <http://www.gotoknow.org/posts/460808>
- ความรู้พื้นฐานการถ่ายภาพ. (2555). [อินเทอร์เน็ต] [อ้างเมื่อ 10 พฤษภาคม พ.ศ. 2555] จาก <http://photographer-technical.blogspot.com/2012/05/1.html>
- ชวรัตน์ เชิดชัย. (2527) ความรู้ทั่วไปเกี่ยวกับสื่อสารมวลชน. กรุงเทพฯ : บริษัทการพิมพ์.
- เดลินิวส์. (2540). เอกสารประกอบการสัมมนาผู้สื่อข่าวเดลินิวส์ โรงแรมเซ็นทรัลพลาซ่า วัฒนา ชลบุรี (อัตสำเนา)
- เทคนิคการถ่ายภาพข่าวและมารยาทการถ่ายภาพ. (2555). [อินเทอร์เน็ต] [อ้างเมื่อ 25 ธันวาคม 2555] จาก <http://blog.msu.ac.th/?p=3714>
- ธีระ แสงสุรเดช. (2009). เทคนิคการถ่ายภาพข่าวและมารยาทการถ่ายภาพ, [อินเทอร์เน็ต] [อ้างเมื่อ 25 ธันวาคม 2555] จาก http://sko.moph.go.th/index.php?index_php?view=article&id=449&tmpl=component&print=1&task=printblog&option=com_myblog&Itemid=67
- นิธิ เอียวศรีวงศ์ และคณะ. (2543). เขี้ยวข่าวภาคประชาชน .เชียงใหม่ : ปีเอสการพิมพ์.
- บุปผา บุญสมสุข. (2547). การพัฒนาการคิดวิเคราะห์ การเขียนข่าว และการตรงต่อเวลาในการทำงาน หนังสือพิมพ์รังสิต สำหรับนักศึกษาวิชา JRN 431 การตกแต่งต้นฉบับและการจัดหน้าหนังสือพิมพ์ สาขาวิชาวารสารศาสตร์ คณะนิเทศศาสตร์ มหาวิทยาลัยรังสิต. งานวิจัย มหาวิทยาลัยรังสิต.
- วรภรณ์ ชวพงษ์ . การเขียนข่าว ส่งข่าว และเผยแพร่ภาพข่าวสู่สื่อมวลชน [อินเทอร์เน็ต] [อ้างเมื่อวันที่ 26 ธันวาคม 2555]. จาก km.opsmoac.go.th/ewt_dl_link.php?nid=321&filename=index
- วีรนิจ ทรรทรานนท์. (2548). รู้ลึกเรื่องกล้องดิจิทัล รู้จริงเรื่องการถ่ายภาพ. กรุงเทพมหานคร: บริษัทซัคเซส มีเดีย จำกัด

- สุวัฒน์ จิตต์ปราณีชัย. (2542). เทคนิคการถ่ายภาพ, วารสารศูนย์การศึกษาต่อเนื่อง ปีที่ 7 ฉบับที่ 1 ประจำเดือนมกราคม – มีนาคม, มหาวิทยาลัยขอนแก่น
- _____. (2542). เทคนิคการถ่ายภาพ, วารสารศูนย์การศึกษาต่อเนื่อง ปีที่ 7 ฉบับที่ 2 ประจำเดือนเมษายน – มิถุนายน, มหาวิทยาลัยขอนแก่น
- อภิรักษ์. (2554). เทคนิคการถ่ายภาพ : องค์ประกอบ และ มุมมอง สวยๆ (1) จุดตัดเก้าช่อง, . [อินเทอร์เน็ต] [อ้างเมื่อ 20 มกราคม 2556] จาก <http://www.oknation.net/blog/mrapirak/2011/01/27/entry-1>
- _____. (2554). เทคนิคการถ่ายภาพ : องค์ประกอบและมุมมอง สวยๆ (2) : กฎสามส่วน . [อินเทอร์เน็ต] [อ้างเมื่อ 20 มกราคม 2556] จาก <http://www.oknation.net/blog/mrapirak/2011/01/21/entry-1>
- _____. (2554). เทคนิคการถ่ายภาพ : แสงสวยในรูปถ่าย ตอนที่ 3 แสงเกี่ยวอะไรด้วย? [อินเทอร์เน็ต] [อ้างเมื่อ 27 มกราคม 2556] จาก <http://www.oknation.net/blog/mrapirak/2011/01/27/entry-1>
- _____. (2554). เทคนิคการถ่ายภาพ : แสงสวยในรูปถ่าย ตอนที่ 4 เราควบคุมแสงได้ไหม [อินเทอร์เน็ต] [อ้างเมื่อ 27 มกราคม 2556] จาก <http://www.oknation.net/blog/mrapirak/2011/02/02/entry-3>
- _____. (2554). เทคนิคการถ่ายภาพ : แสงสวยในรูปถ่าย ตอนที่ 5 สีเทากลาง 18% [อินเทอร์เน็ต] [อ้างเมื่อ 27 มกราคม 2556] จาก <http://www.oknation.net/blog/mrapirak/2011/02/10/entry-1>
- _____. (2554). เทคนิคการถ่ายภาพ : แสงสวยในรูปถ่าย ตอนที่ 6 หาสีเทากลาง [อินเทอร์เน็ต] [อ้างเมื่อ 27 มกราคม 2556] จาก <http://www.oknation.net/blog/mrapirak/2011/02/15/entry-1>
- _____. (2554). เทคนิคการถ่ายภาพ : แสงสวยในรูปถ่าย ตอนที่ 7 ไวท์บาลานซ์ [อินเทอร์เน็ต] [อ้างเมื่อ 27 มกราคม 2556] จาก <http://www.oknation.net/blog/mrapirak/2011/02/21/entry-1>
- _____. (2554). เทคนิคการถ่ายภาพ : แสงสวยในรูปถ่าย ตอนที่ 8 ไฟแฟลช? [อินเทอร์เน็ต] [อ้างเมื่อ 27 มกราคม 2556] จาก <http://www.oknation.net/blog/mrapirak/2011/02/24/entry-1>
- _____. (2554). เทคนิคการถ่ายภาพ : แสงสวยในรูปถ่าย ตอนที่ 9 ถ่ายรูปย้อนแสง และ HDR [อินเทอร์เน็ต] [อ้างเมื่อ 27 มกราคม 2554] จาก <http://www.oknation.net/blog/mrapirak/2011/03/06/entry-1>
- _____. (2554). เทคนิคการถ่ายภาพ : โฟกัส ชัดตรงไหนดี (1) [อินเทอร์เน็ต] [อ้างเมื่อ 27 มกราคม 2554] จาก <http://www.oknation.net/blog/mrapirak/2011/01/26/mrapirak/2011/01/24/entry-1>
- _____. (2554). เทคนิคการถ่ายภาพ : โฟกัส ชัดตรงไหนดี (2) [อินเทอร์เน็ต] [อ้างเมื่อ 27 มกราคม 2554] จาก <http://www.oknation.net/blog/mrapirak/2011/01/26/entry-1>

สารบัญ

	หน้า
เทคนิคการถ่ายภาพ	
- ความสำคัญการถ่ายภาพ	1
- วิธีการถ่ายภาพ	2
- โฟกัส (Focus) ชัดตรงไหนดี	4
- ถ่ายรูปยังไง ให้รูปดูเด่น สะดุดตา และ สบายตา	
1. จุดตัดเก้าช่องกฎสามส่วนเส้นนำสายตา	9
2. กฎสามส่วน	11
3. เส้นนำสายตา.	12
- เทคนิคการถ่ายภาพ : แสงสวยในรูปถ่าย	
1. แสงเกี่ยวอะไรด้วย?	14
2. แสงและสีสวยๆ ?	18
3. แสงสวยตอนไหน?	21
4. เราควบคุมแสงได้ไหม?	24
5. สี "เทากลาง 18%"	29
6. หาสีเทากลาง	32
7. ไวท์บาลานซ์ (WB : White Balance)	36
8. ไฟแฟลชๆ	39
9. ถ่ายรูปย้อนแสง และ HDR	42
- การเตรียมตัวการถ่ายภาพ	47
- บรรณานุกรม	52