

HISTORIC

MIDDLE AGE

“ประวัติศาสตร์สมัยกลาง” ของโลกตะวันตก
ช่วงเวลา 476 B.C. – 1453 A.D.



ประวัติศาสตร์สมัยกลาง

MIDDLE AGES

476 - 1492 A.D.

ประวัติศาสตร์สมัยกลางของโลกตะวันตก
เริ่มขึ้นหลังการล่มสลายของจักรวรรดิโรมัน

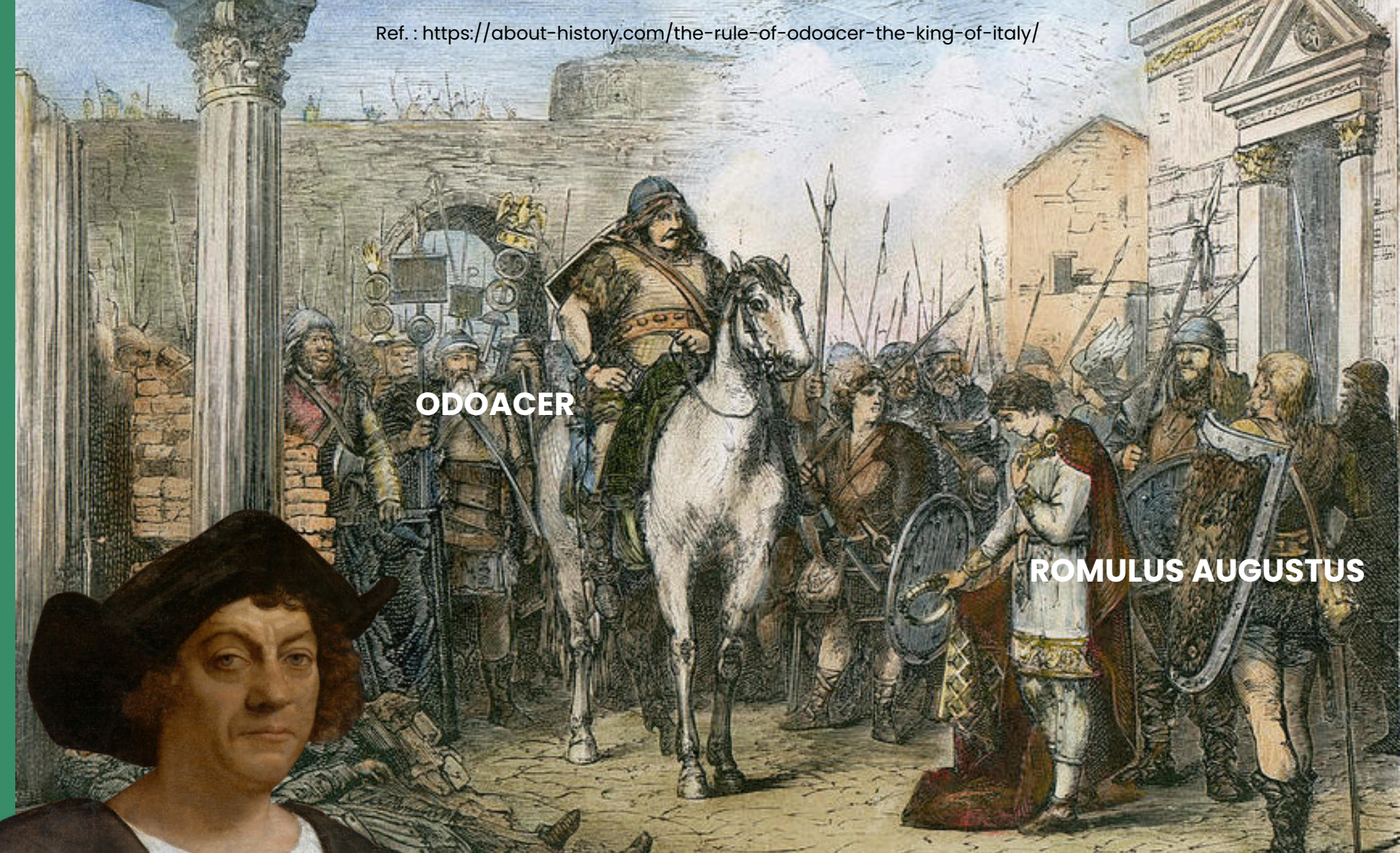
ตะวันตกในปี ค.ศ. 476

และสิ้นสุดในปี ค.ศ. 1492 เมื่อคริสโตเฟอร์

โคลัมบัสค้นพบทวีปอเมริกา รวมระยะเวลา

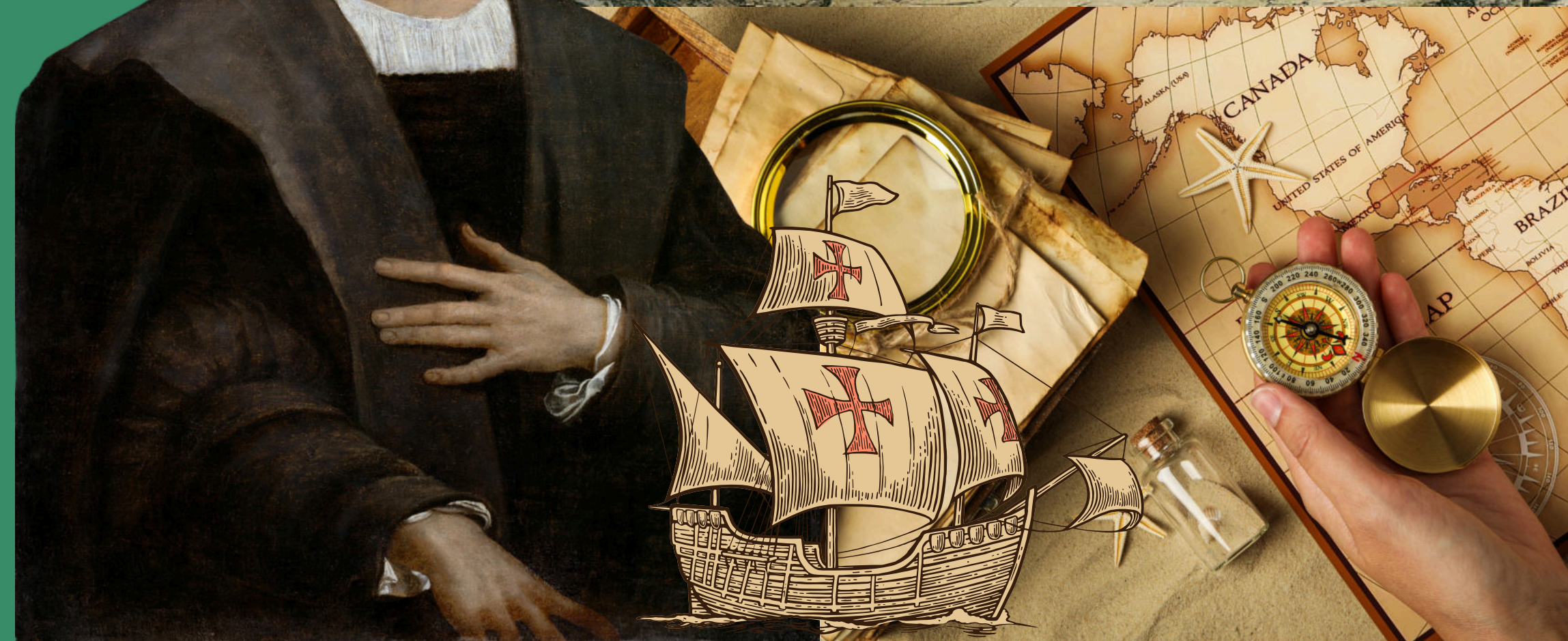
ประมาณ 1,000 ปี

Ref. : <https://about-history.com/the-rule-of-odoacer-the-king-of-italy/>



ODOACER

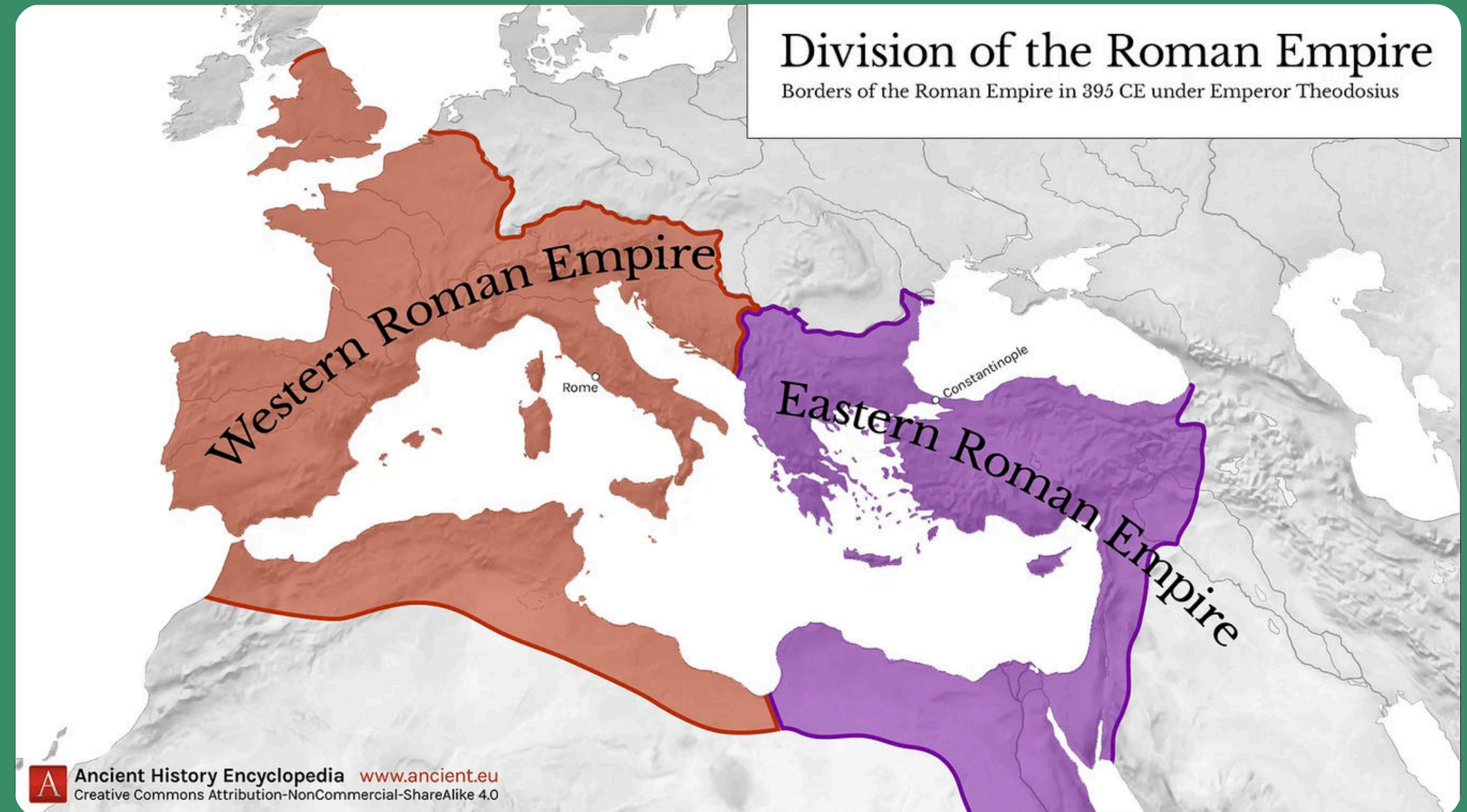
ROMULUS AUGUSTUS



ประวัติศาสตร์สมัยกลาง

MIDDLE AGES

476 - 1492 A.D.



จักรวรรดิโรมันเคยมีอำนาจสูงสุดในศตวรรษที่ 2 ครอบคลุมทะเลเมดิเตอร์เรเนียนทั้งหมด แต่ความกว้างใหญ่ของจักรวรรดิทำให้การปกครองไม่สะดวก จึงถูกแบ่งออกเป็น **จักรวรรดิตะวันตก (ROME)** และ **จักรวรรดิตะวันออก (BYZANTINE)**

ในปี ค.ศ. 330 จักรพรรดิคอนสแตนตินมหาสาร

ย้ายเมืองหลวงไปยังนคร BYZANTIUM ตั้งชื่อใหม่ว่า

“โรมใหม่” (NOVA ROMA) แต่ประชาชนเรียกกันทั่วไป

ว่า “คอนสแตนติโนเปิล” หรือ “เมืองของพระเจ้าคอน

สแตนติน”

เมืองนี้กลายเป็นศูนย์กลางการเมือง ศาสนา และ

วัฒนธรรมสำคัญของจักรวรรดิไบแซนไทน์



<https://www.worldhistory.org/image/564/map-of-byzantine-constantinople/>
<https://istanbulclues.com/byzantine-constantinople/>

ประวัติศาสตร์สมัยกลาง

MIDDLE AGES

476 - 1492 A.D.



Constantinople in the Byzantine period

Note: Not all buildings and other features were extant at the same time

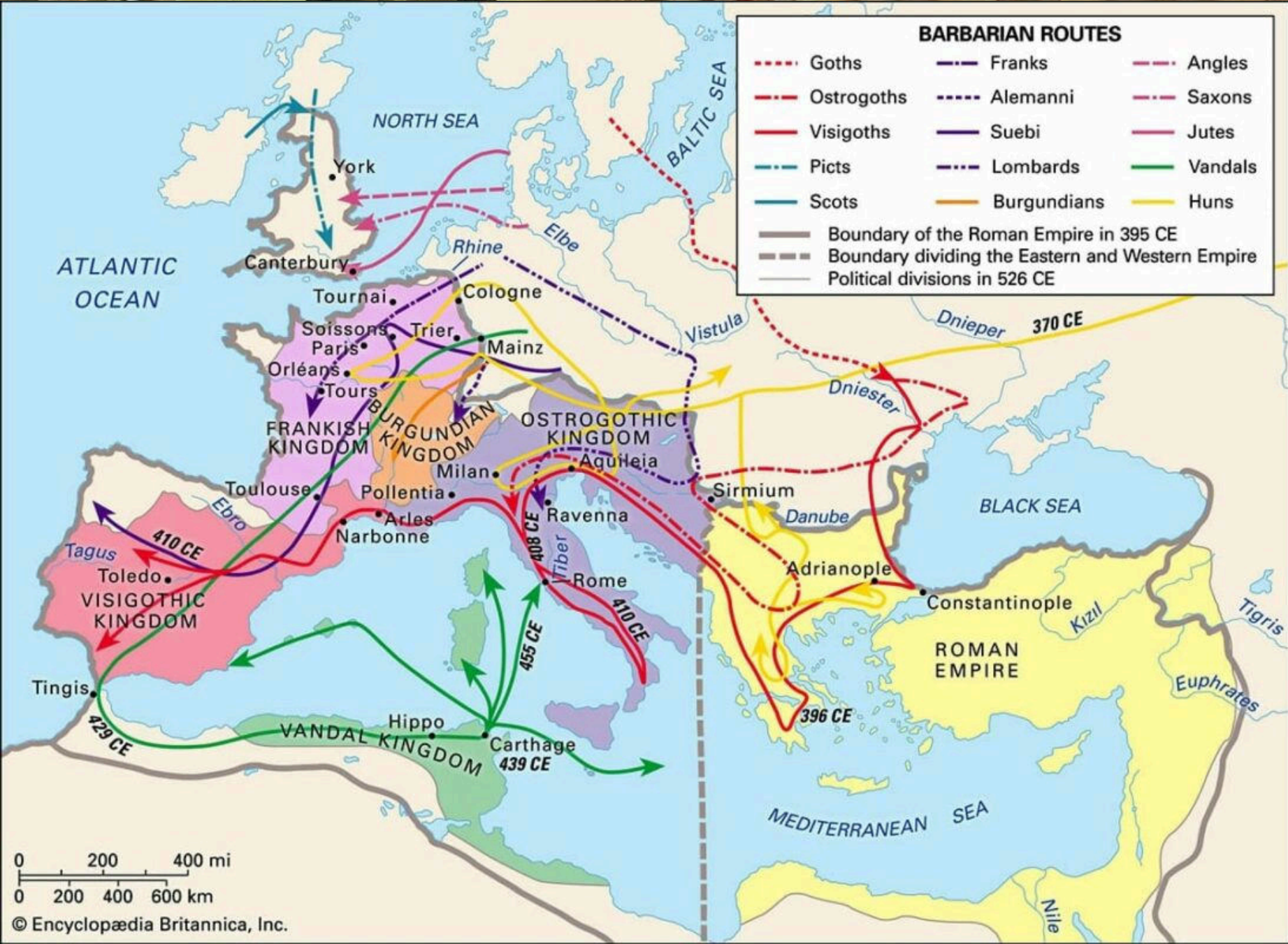
Churches / Monasteries (mod. Turkish names in <i>italics</i>)	IX. Approx. region boundaries and numbers (Notitia urbis Constantinopolitanae, ca. 425 AD)
Underground / Open air cisterns	AURELIANAE City quarters/neighbourhoods
Roads & forums (course & dimensions often approximate)	Venetian Quarter Foreign quarters (11th-12th centuries)
modern shoreline	Walls (attested / approximate course)
	1400 Year of enclosure with walls (Genoese Galata)

0 100 500 1000 1500 2000 metres



<https://www.thecollector.com/barbarians-crossing-the-rhine-the-end-of-rome/>

ดินแดนในทวีปยุโรปแตกเป็นแวนแคว้นเล็ก ๆ ไม่เป็นอันหนึ่งอันเดียวกัน และมีการสู้รบจากชนเผ่าเยอรมัน ทำให้บางครั้งถูกเรียกว่า "ยุคมืด"



สภาพทั่วไป ในระยะแรก ของสมัยกลาง

Middle Ages (476 - 1492 A.D.)

ระบบนี้กลายเป็นโครงสร้างหลักของสังคมและการเมือง ซึ่งเป็นระบบศักดินาสวามิภักดิ์ที่...

กษัตริย์มอบที่ดิน (Fief) ให้แก่ ขุนนาง เพื่อแลกกับความจงรักภักดีและกำลังทหาร โดยขุนนางจะแบ่งที่ดินต่อให้แก่ อัศวิน เพื่อคุ้มครองและดูแลที่ดิน และสุดท้ายคือ ไพร่ (Serf) ซึ่งมีสถานะกึ่งทาสที่ต้องทำงานในที่ดินของขุนนางตลอดชีวิต

ระบบฟิวด์ล (FEUDALISM)

Middle Ages (476 - 1492 A.D.)



ระบบนี้ทำให้อำนาจทางการเมืองกระจายออกไปสู่ขุนนาง
ท้องถิ่น และไม่ได้รวมศูนย์อยู่ที่กษัตริย์เพียงอย่างเดียว อีก
ทั้งโบสถ์คริสต์ยังมีอำนาจในการควบคุมทั้งความเชื่อและ
การศึกษา

ระบบฟิวดัล (FEUDALISM)

Middle Ages (476 - 1492 A.D.)



3 สิ่ง

ที่มีอิทธิพลต่อ
อารยธรรม
สมัยกลาง

Middle Ages (476 - 1492 A.D.)

1. คริสต์ศาสนาและคริสต์จักร
2. ขนบธรรมเนียมชนเผ่าเยอรมัน
: ระบบฟิวดัล
3. การฟื้นฟูอารยธรรมคลาสสิก

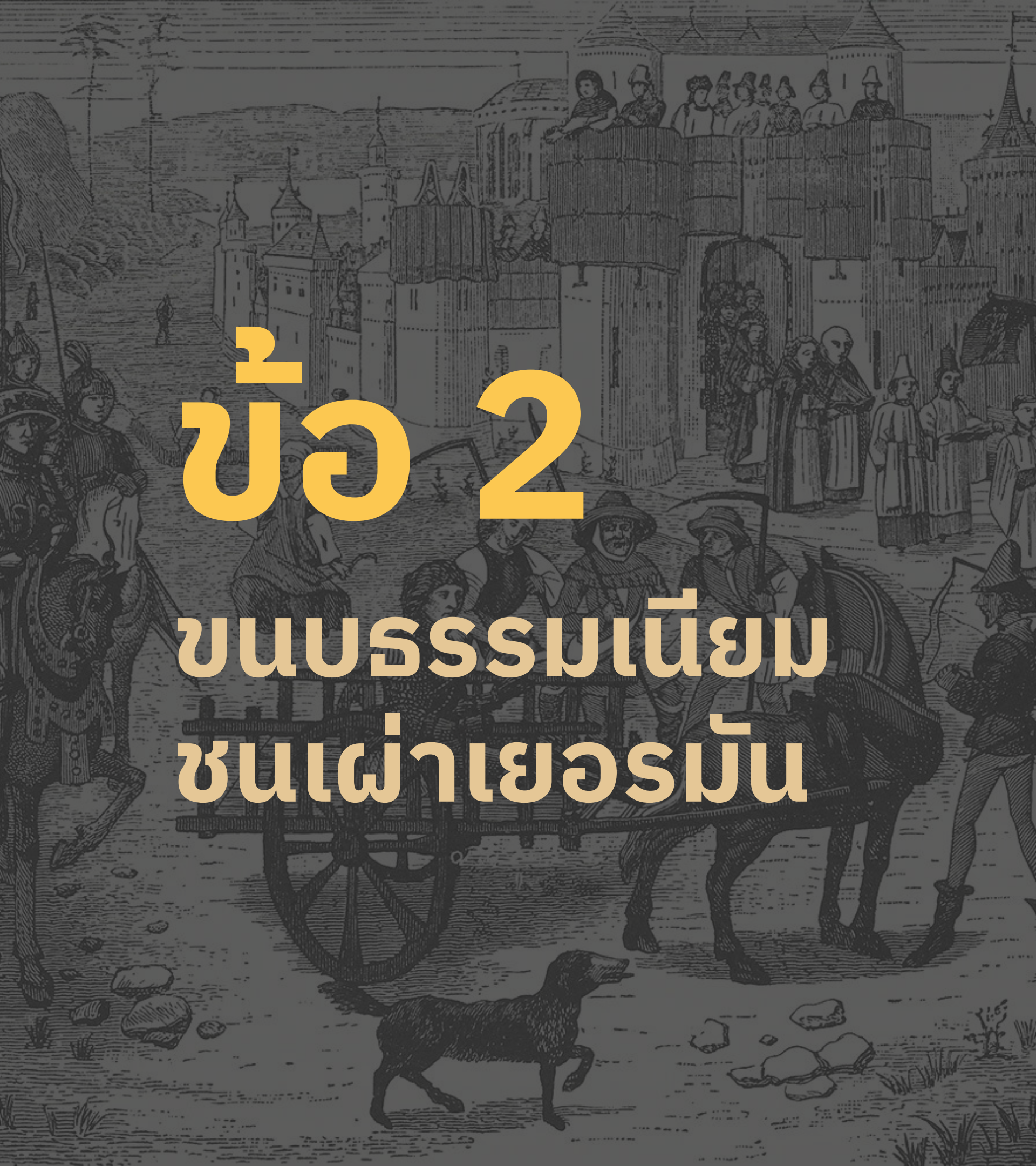


ข้อ 1

คริสต์ศาสนา และคริสต์จักร

คริสต์ศาสนา มีบทบาทสำคัญที่สุดในยุคกลาง โดยเป็น
ศูนย์รวมทางจิตวิญญาณและอำนาจสูงสุดที่มีอิทธิพลต่อ
ชีวิตของผู้คน

พระสันตะปาปา (Pope) ในฐานะประมุขของคริสต์จักรจึง
มีอำนาจเหนือทั้งด้านศาสนา การเมือง เศรษฐกิจ และศิลปะ
ทำให้สถาบันศาสนจักรเป็นศูนย์กลางของสังคม



ข้อ 2

ขนบธรรมเนียม ชนเผ่าเยอรมัน

ระบบฟิวดัล (Feudalism) เป็นระบบการปกครองแบบ
ศักดินาสวามิภักดิ์

- กษัตริย์จะไม่ได้มีอำนาจเบ็ดเสร็จ แต่จะมอบที่ดินให้แก่ขุนนาง เพื่อแลกกับความจงรักภักดีและกำลังทหาร
- ขุนนางจึงมีอำนาจในการปกครองและตัดสินคดีความในท้องถิ่นของตนเอง ทำให้เกิดการแบ่งแยกอำนาจและทำให้กษัตริย์ต้องพึ่งพาขุนนางในแว่นแคว้นต่าง ๆ

ข้อ 3

การฟื้นฟู

อารยธรรมคลาสสิก

ในช่วงปลายยุคกลาง อิทธิพลของอารยธรรมกรีกและโรมันได้กลับมามีบทบาทอีกครั้ง เมื่อกษัตริย์เริ่มรวมอำนาจเข้าสู่ศูนย์กลางและลดทอนอำนาจของขุนนางกับคริสตจักรลงได้

การเกิดขึ้นของ "รัฐชาติ" (Nation-State) อย่างอังกฤษและฝรั่งเศส นำไปสู่การส่งเสริมการค้าและเกิดการตื่นตัวทางวิชาการ ผู้คนเริ่มกลับมาศึกษาศิลปะและวิทยาการจากโลกคลาสสิกอีกครั้ง ทำให้ยุคกลางสิ้นสุดลง และเข้าสู่ "ยุคฟื้นฟูศิลปวิทยาการ (Renaissance)" ที่นำความเจริญมาสู่โลกตะวันตกอย่างมหาศาล

EARLY CHRISTIAN (97-497 A.D.)

ศิลปะคริสเตียนยุคแรก เกิดขึ้นพร้อมกับการแผ่ขยายคริสต์ศาสนาในจักรวรรดิโรมัน ลักษณะสำคัญคือ การผสมผสานศิลปะแบบโรมันเข้ากับการแสดงออกทางศาสนา

เน้นการสร้างสถานที่ประกอบพิธีกรรมและสุสานเพื่อระลึกถึงนักบุญ
เช่น โบสถ์ Basilica of St. John Lateran, The Mausoleum in the early Christian cemetery in Pécs, Hungary (สุสานคริสเตียนยุคแรก)



Ref. <https://imperiumromanum.pl/en/article/sopianae-early-christian-cemetery-from-roman-times-in-pecs-hungary/>



Ref. <https://romeandvaticanpass.com/en/rome-attractions/St-John-Lateran-Cloister>



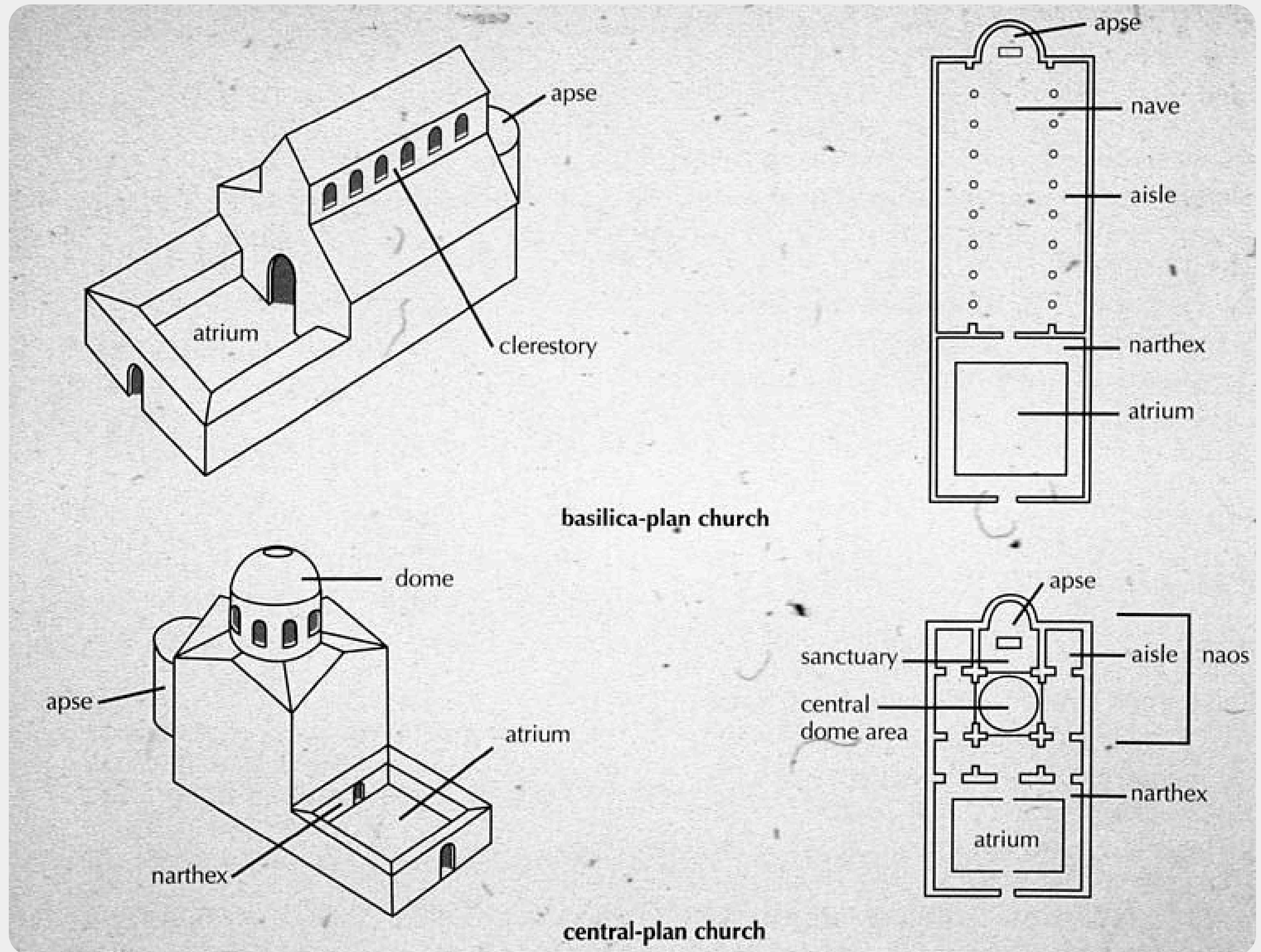
EARLY CHRISTIAN (97-497 A.D.)

ลักษณะเด่น คือ ผนังภายนอกอาคารที่เรียบง่ายและทื่อ แต่ภายในกลับประดับอย่างหรูหราด้วยโมเสกจากเศษหินสีแวววาวที่สะท้อนความศรัทธาและสัญลักษณ์ทางศาสนา ส่วนประกอบต่าง ๆ ของอาคารยังคงรับแบบอย่างจากโรมัน เช่น เสาสโตลโรมัน เสาทออีจิวและหลังคาทรงโค้ง ยกตัวอย่างเช่น The Mausoleum of Santa Costanza

EARLY CHRISTIAN (97-497 A.D.)

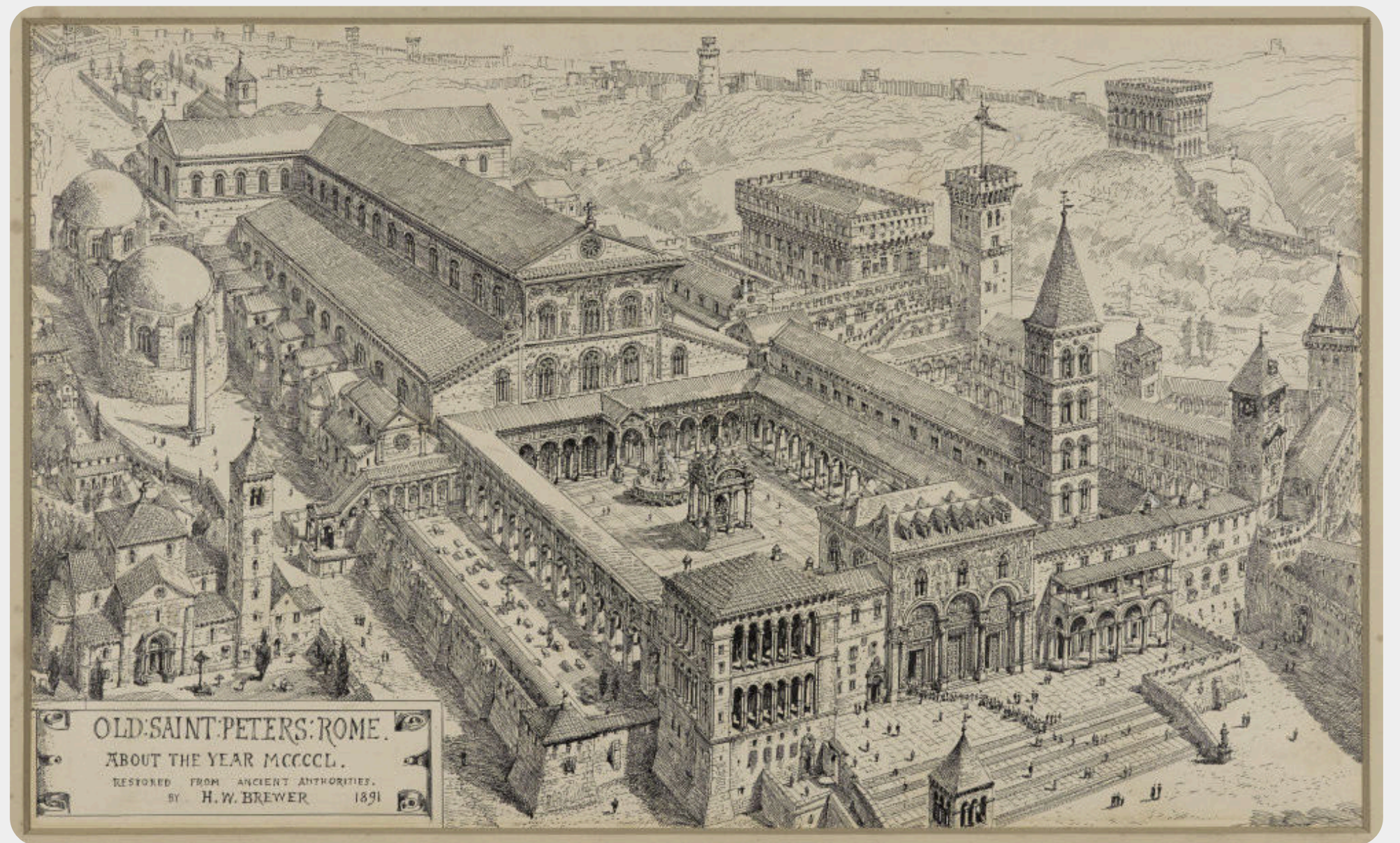
ผังอาคารในช่วงคริสเตียนยุคแรก
แบ่งออกเป็น 2 แบบ ได้แก่

1. ผังอาคารแบบตามยาว
2. ผังอาคารแบบศูนย์กลาง



EARLY CHRISTIAN

(97-497 A.D.)

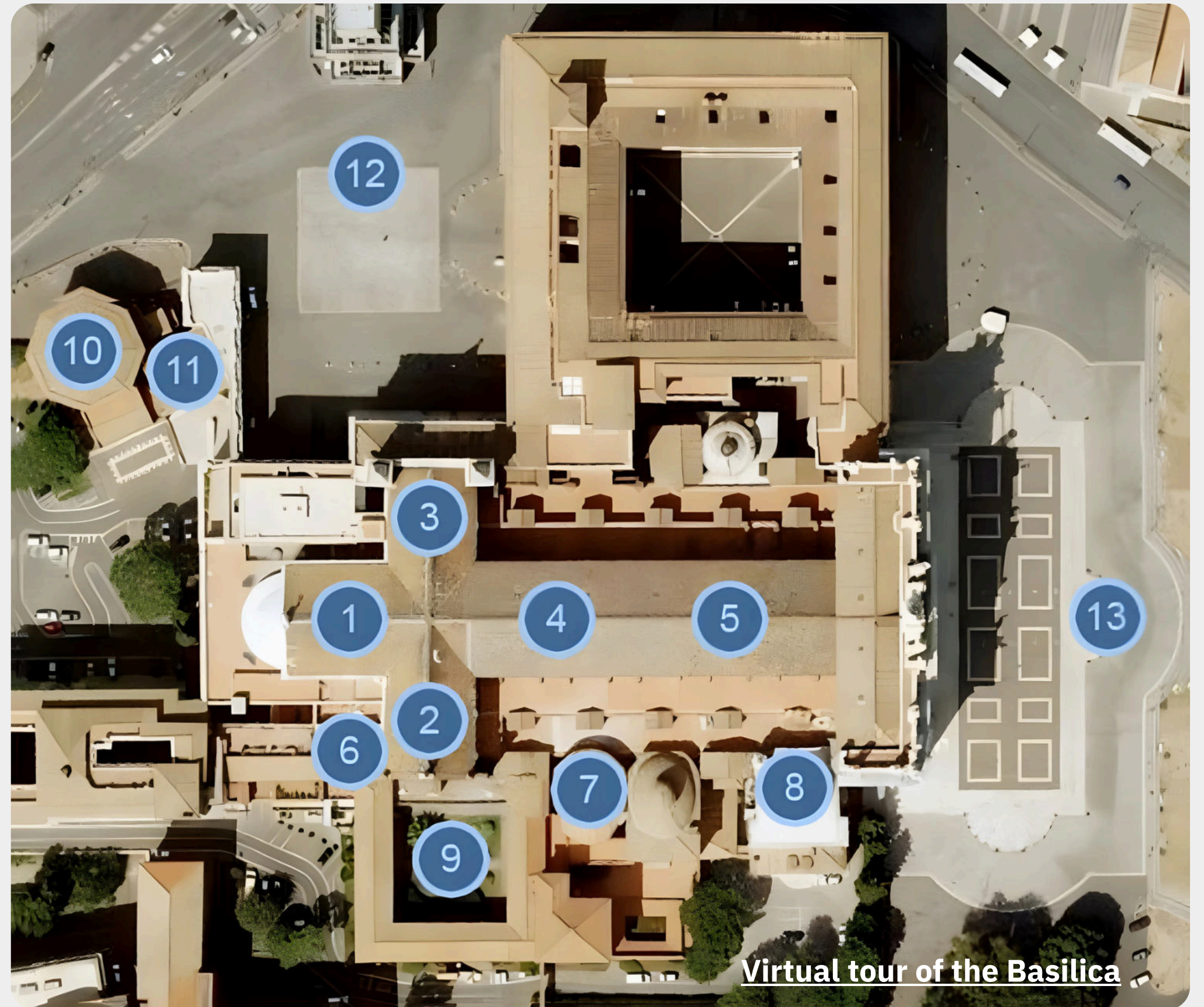


1. ผังอาคารแบบตามยาว

นิยมสร้างเป็นมหาวิหาร (Basilica) ซึ่งมีผังอาคารเป็นสี่เหลี่ยมผืนผ้า ด้านในแบ่งออกเป็น Nave ตรงกลางกว้างและยาวมี Column กั้นระหว่าง Nave กับ Aisles ทั้งสองด้าน และส่วนปลายสุดของ Nave จะเป็น Apse ซึ่งเป็นที่ตั้งของแท่นบูชา จุดศูนย์กลางของพิธีกรรมทางศาสนาซึ่งเหมาะกับขบวนพิธีการทางศาสนา เช่น Basilica of Saint John Lateran



EARLY CHRISTIAN (97-497 A.D.)

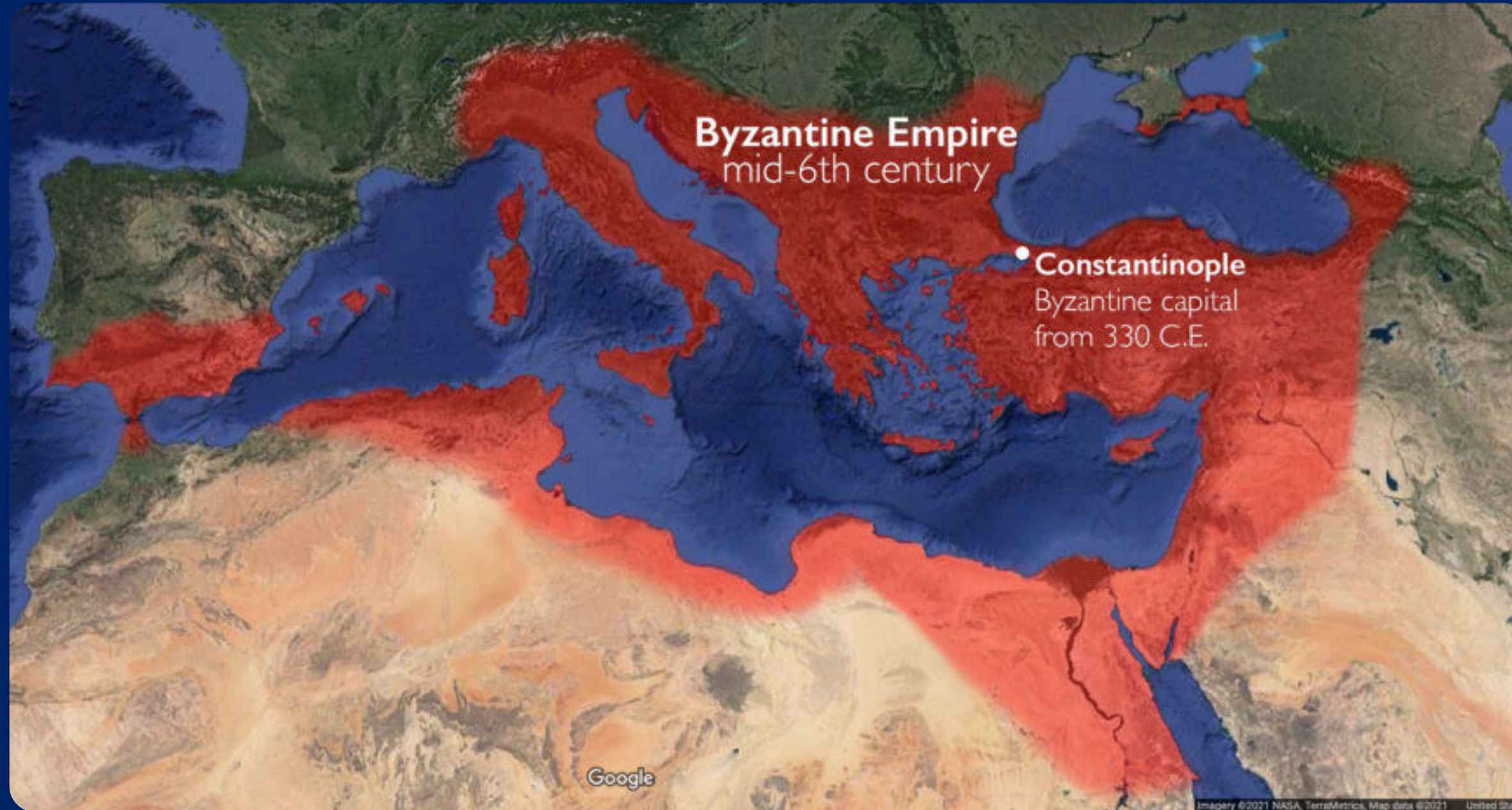




EARLY CHRISTIAN (97-497 A.D.)

2. อาคารแบบศูนย์กลาง

มักสร้างเป็นสถานบรรจุกุศพนักบุญหรืออนุสรณ์สถานสำคัญ โดยทั่วไปมักใช้หลังคาโดม ก่อด้วยอิฐหรือหิน ส่วนอาคารทรงเรื่อโค้งขนาดใหญ่ มีโครงสร้างหลังคาไม้ก่อน ทำให้สถาปัตยกรรมยุคนี้สะท้อนถึงความเรียบง่ายและศรัทธาอันแรงกล้าของคริสต์ศาสนาในระยะเริ่มต้น เช่น Santa Costanza in Rome, Italy (มหาวิหารสุสานและห้องบัพติศมา สร้างขึ้นราวปี ค.ศ. 326)



BY ZAN TINE

คำว่า “ไบเซนไทน์” มาจากชื่อจักรวรรดิไบเซนไทน์ มีศูนย์กลางอยู่ที่กรุงคอนสแตนติโนเปิล
(ปัจจุบันคือกรุงอิสตันบูล ประเทศตุรกี)

BYZANTINE

(97-497 A.D.)



ศิลปะไบเซนไทน์มีลักษณะคาบเกี่ยวกับศิลปะคริสเตียนยุคแรกและสืบทอดต่อเนื่องเป็นเวลายาวนาน โดยมุ่งเน้นการสร้างงานที่มีขนาดใหญ่ แข็งแรง คงทนถาวร เพื่อสะท้อนถึงอำนาจของจักรวรรดิและศรัทธาในศาสนา

อีกทั้งยังโดดเด่นด้วยการตกแต่งพื้นผิว (Texture) อย่างวิจิตรหลากหลาย เช่น การใช้โมเสก กระเบื้องแก้ว และหินสี เพื่อสร้างบรรยากาศศักดิ์สิทธิ์ภายในโบสถ์และวิหาร

พระแม่มาเรียและพระกุมารเยซู ระหว่างพระเจ้าจัสติเนียนที่ 1 (ซ้าย) ทรงถือแบบจำลองของสุเหร่าโซเฟีย และพระเจ้าคอนสแตนติน (ขวา) ทรงถือแบบจำลองของเมืองคอนสแตนติโนเปิล

<https://www.britannica.com/art/Byzantine-architecture>

BYZANTINE

(97-497 A.D.)



- เชื่อมโยงแนวคิดและรูปแบบระหว่างตะวันตกกับตะวันออก เช่น Hagia Sophia ใช้โครงสร้างแบบ Roman engineering (เสาหิน, โค้งรับน้ำหนัก) แต่ครอบด้วย โดมขนาดใหญ่ ซึ่งเป็นแบบแผนของโลกตะวันออก

- งานสถาปัตยกรรมเด่นคือ หลังคากลม (Cupula หรือ Dome) แตกต่างจากหลังคาโค้ง (Arch) ของศิลปะโรมัน หลังคากลมช่วยให้สร้างอาคารขนาดใหญ่ได้ เช่น Hagia Sophia in Istanbul, Turkey

