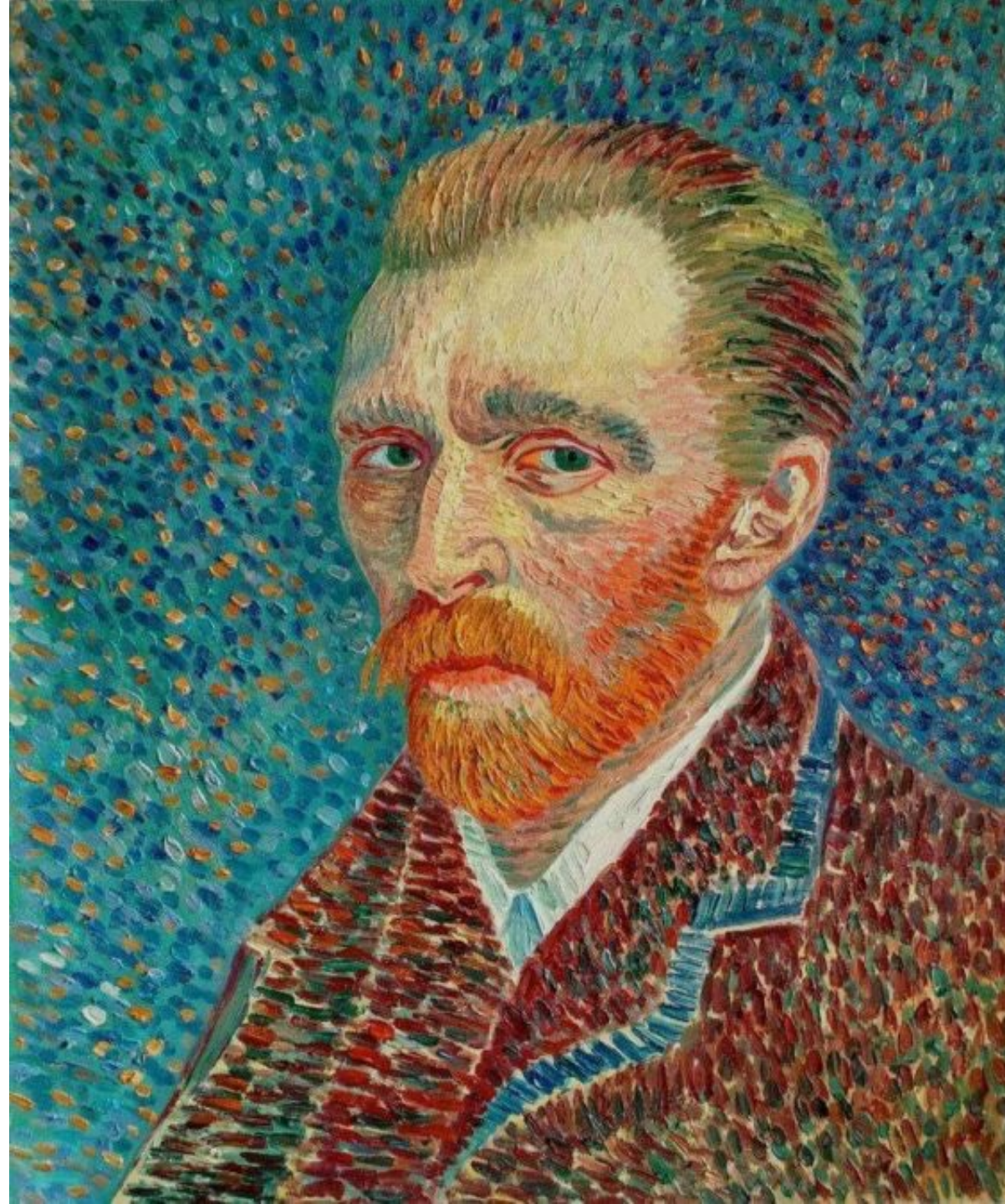
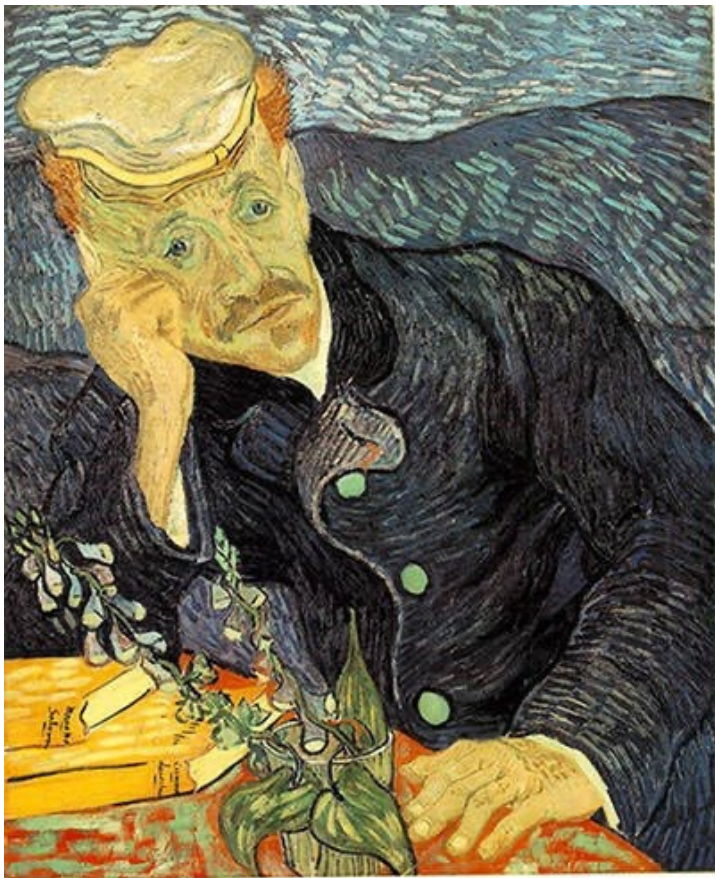
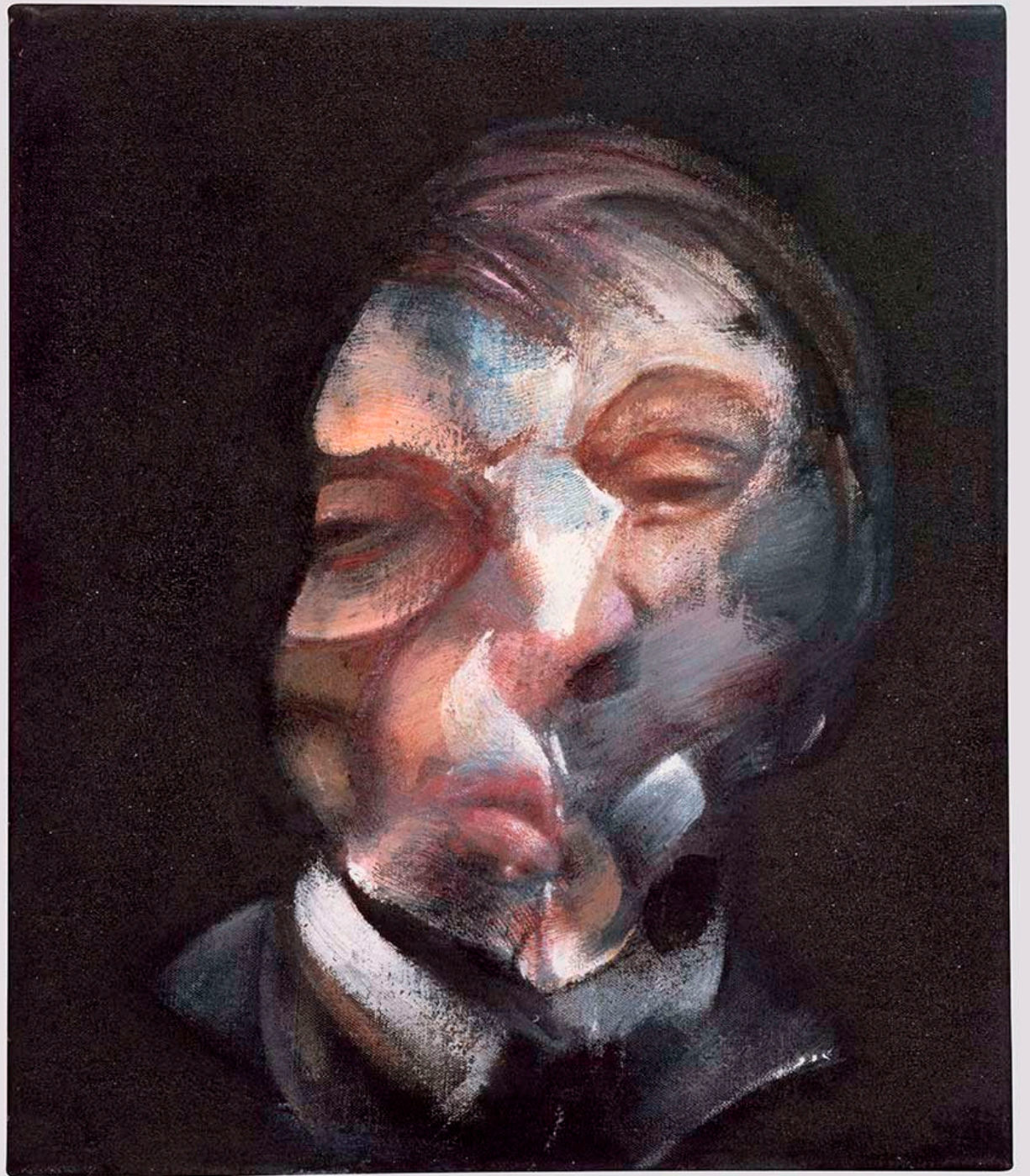


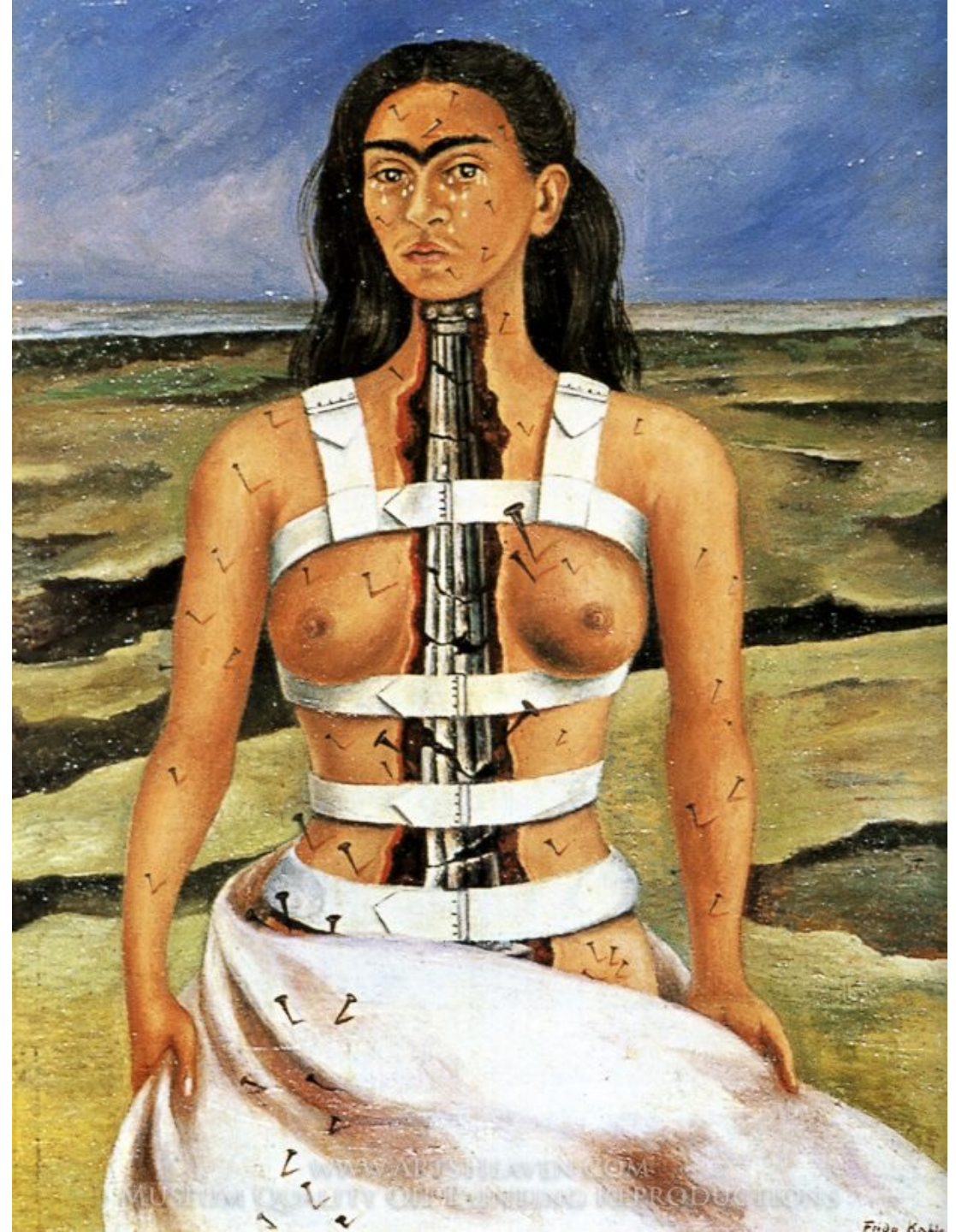
Vincent van Gogh



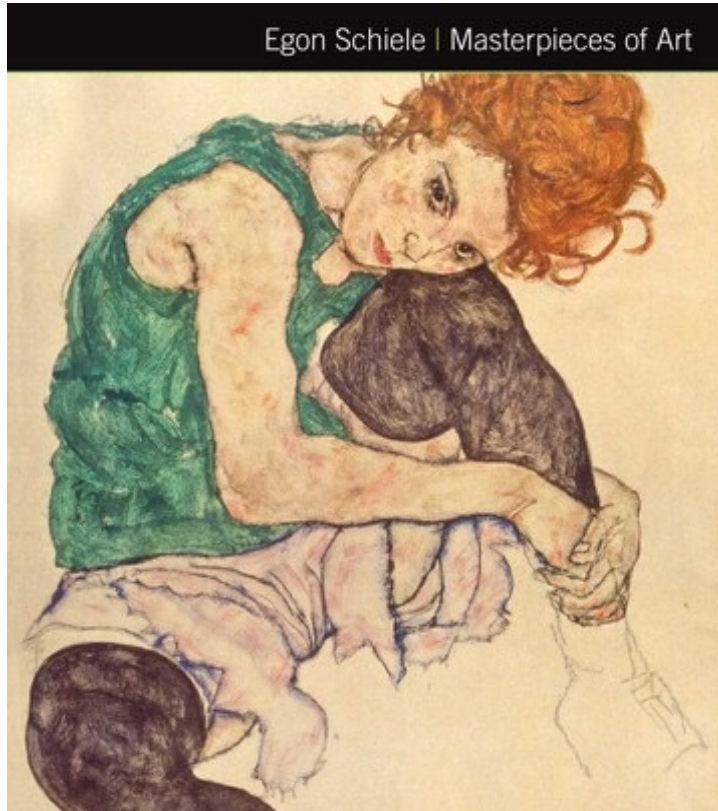
Francis Bacon



Frida Kahlo (ฟริดา คาร์โกล)



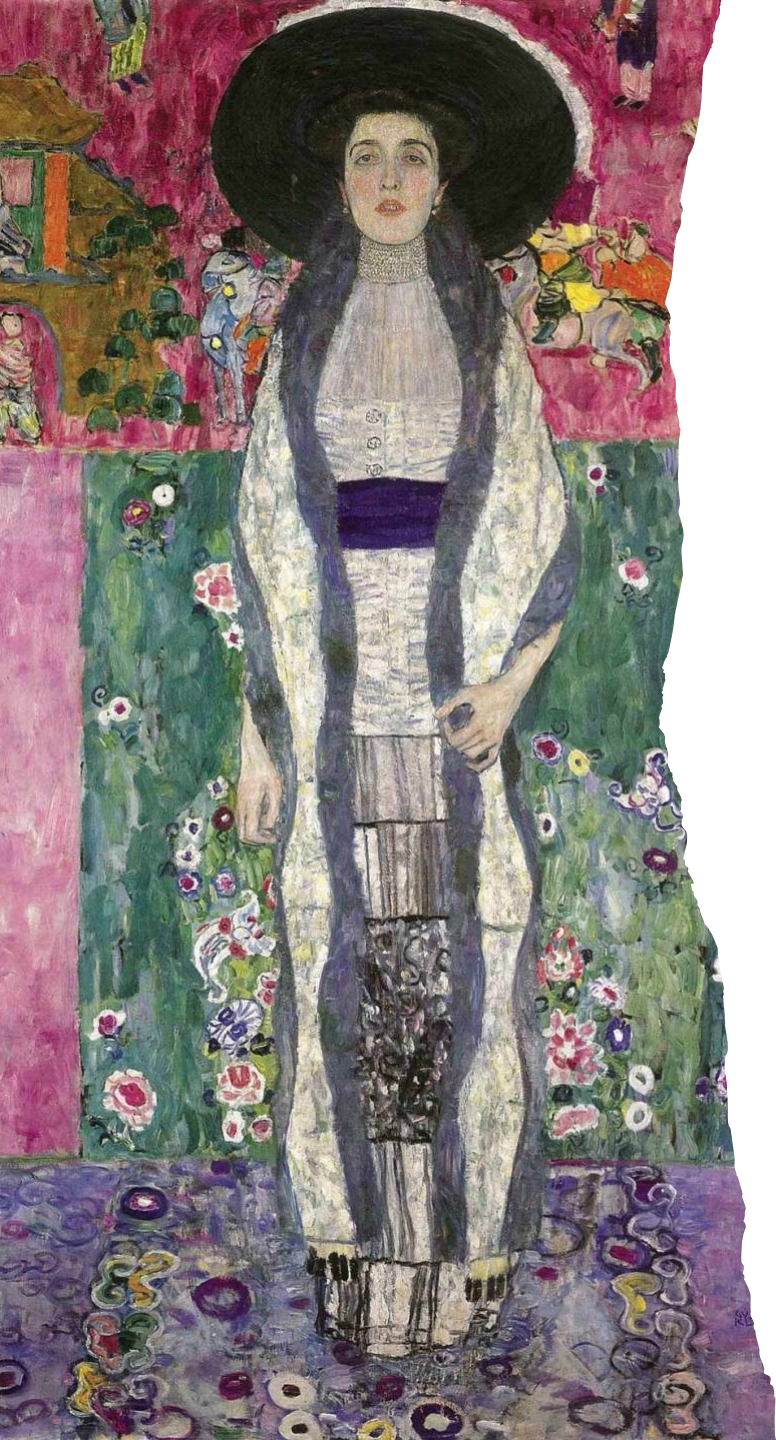
Egon Schiele อีคอน ซีเลอร์



ศิลปินและนักแสดงชาวออสเตรเลีย โจเซฟ ลี (Joseph Lee) ใช้ฝีแปรงหนาหนักสร้างสรรค์ภาพวาดพอร์ตเทรตกึ่งนามธรรมหลากสีเส้นด้วยชั้นสีของฝีแปรงที่ทับซ้อนกันด้วยเทคนิค Impasto หรือการใช้สีหนาๆ ป้ายลงไปบนผืนผ้าใบจนเห็นเป็นรอยฝีแปรงหรือรอยเกรียงปาดสีทิ้งเอาไว้ เพื่อมุ่งแสดงออกถึงอารมณ์ความรู้สึกบนใบหน้ามนุษย์ มากกว่าจะนำเสนอความเหมือนจริง ซึ่งป็นสีเหล่านี้ก็บดบังใบหน้าทั้งหมดเอาไว้จนไม่อาจมองเห็น



กุสตาฟ คลิมต์
(Gustav Klimt)







เอ็ดเวิร์ด มุงค์ (Edvard Munch)

โคลด์ โมเนต์
(Claude Monet)



เฟอร์นันโด โบเตโร (Fernando Botero)





ลำพู กั้นเสนาะ

Kehinde Wiley



ศิลปินชาวอเมริกันที่สร้างสรรค์ภาพกลุ่มคนในสไตล์คลาสสิก แต่แทนที่จะเป็นบุคคลจากชนชั้นสูง เขากลับเลือกวาดภาพคนธรรมดาหรือกลุ่มคนจากชนชั้นล่างในสังคมสมัยใหม่ โดยการใช้สีฉูดฉาดและลวดลายที่มีความซับซ้อน

Njideka Akunyili Crosby

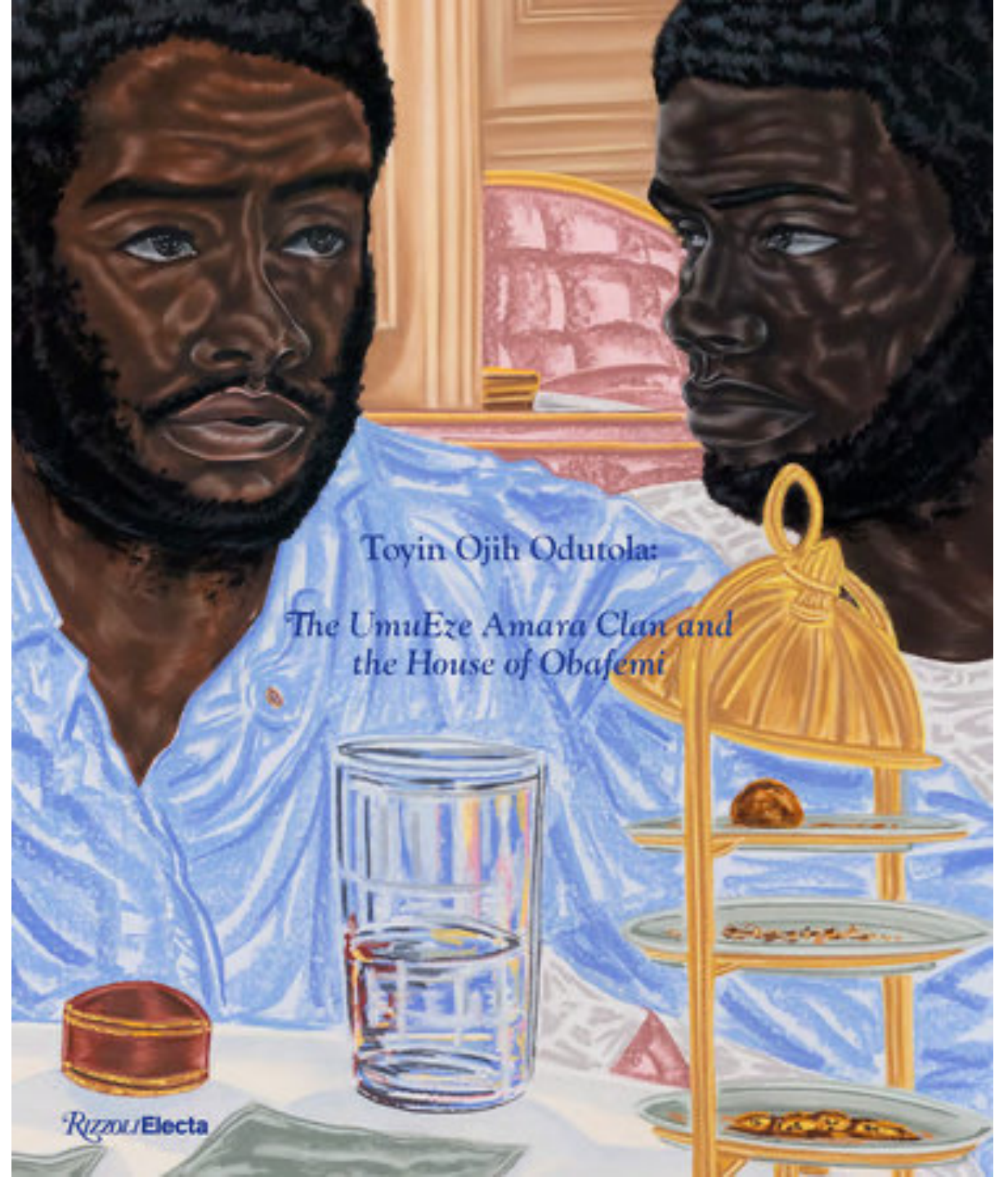
ศิลปินชาวไนจีเรีย-อเมริกันที่ใช้เทคนิคผสมในการสร้าง
ภาพวาดกลุ่มคนที่สะท้อนถึงวัฒนธรรมและอัตลักษณ์ของ
ชาวแอฟริกาและชีวิตในสังคมตะวันตก ผลงานของเธอมัก
มีการซ้อนภาพและการใช้พื้นที่ที่ซับซ้อน



Toyin Ojih Odutola

ศิลปินชาวไนจีเรีย-อเมริกันที่เชี่ยวชาญในการวาดภาพกลุ่มคนที่มีเรื่องราวเกี่ยวกับการเมืองและอัตลักษณ์ ผลงานของเธอมีการใช้เส้นและแสงเงาที่สร้างความรู้สึของการเคลื่อนไหวและความละเอียดอ่อนของผิวหนัง





Toyin Ojih Odutola:

*The UmuEze Amara Clan and
the House of Obafemi*

Rizzoli/Electa

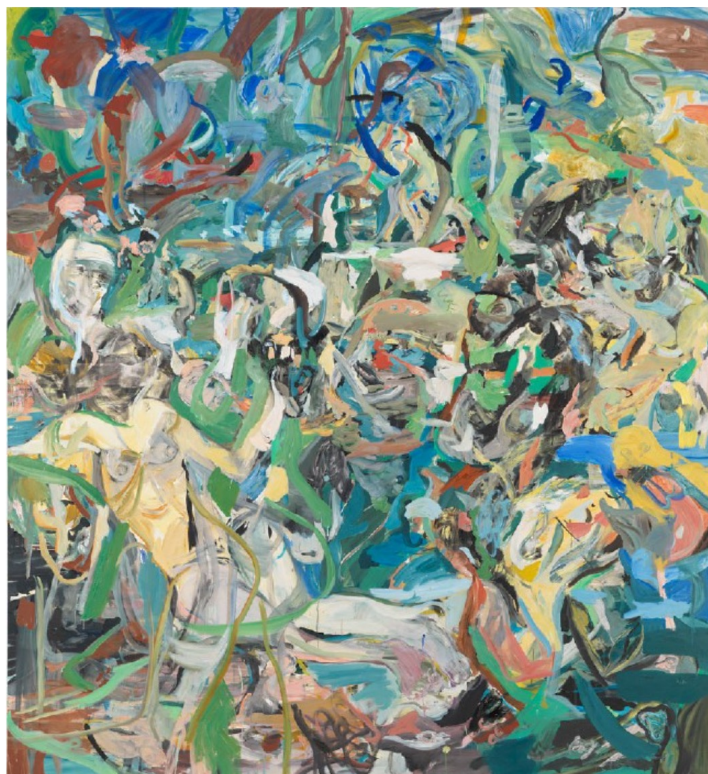
Salman Toor

ศิลปินชาวปากีสถาน-อเมริกันที่สร้างสรรค์ภาพวาดของกลุ่มคนรุ่นใหม่ในเมืองใหญ่ งานของเขามักแสดงถึงความเป็นชนกลุ่มน้อย LGBTQ+ และชีวิตในโลกสมัยใหม่ผ่านโทนสีอ่อนและบรรยากาศที่แฝงไปด้วยความละเอียดอ่อน



Cecily Brown

ศิลปินชาวอังกฤษที่มีชื่อเสียงในวงการศิลปะนานาชาติ ผลงานของเธอใช้เทคนิคการวาดภาพแบบพลังฝีแปรงที่หนักแน่นและมีการบิดเบือนภาพร่างกายให้กลายเป็นกึ่งนามธรรม ผลงานของเธอมักสะท้อนถึงอารมณ์และพลังของมนุษย์



Tschabalala Self

