

# Primitive Art

## ศิลปะแบบปฐมภูมิ

### / บรรพกาล

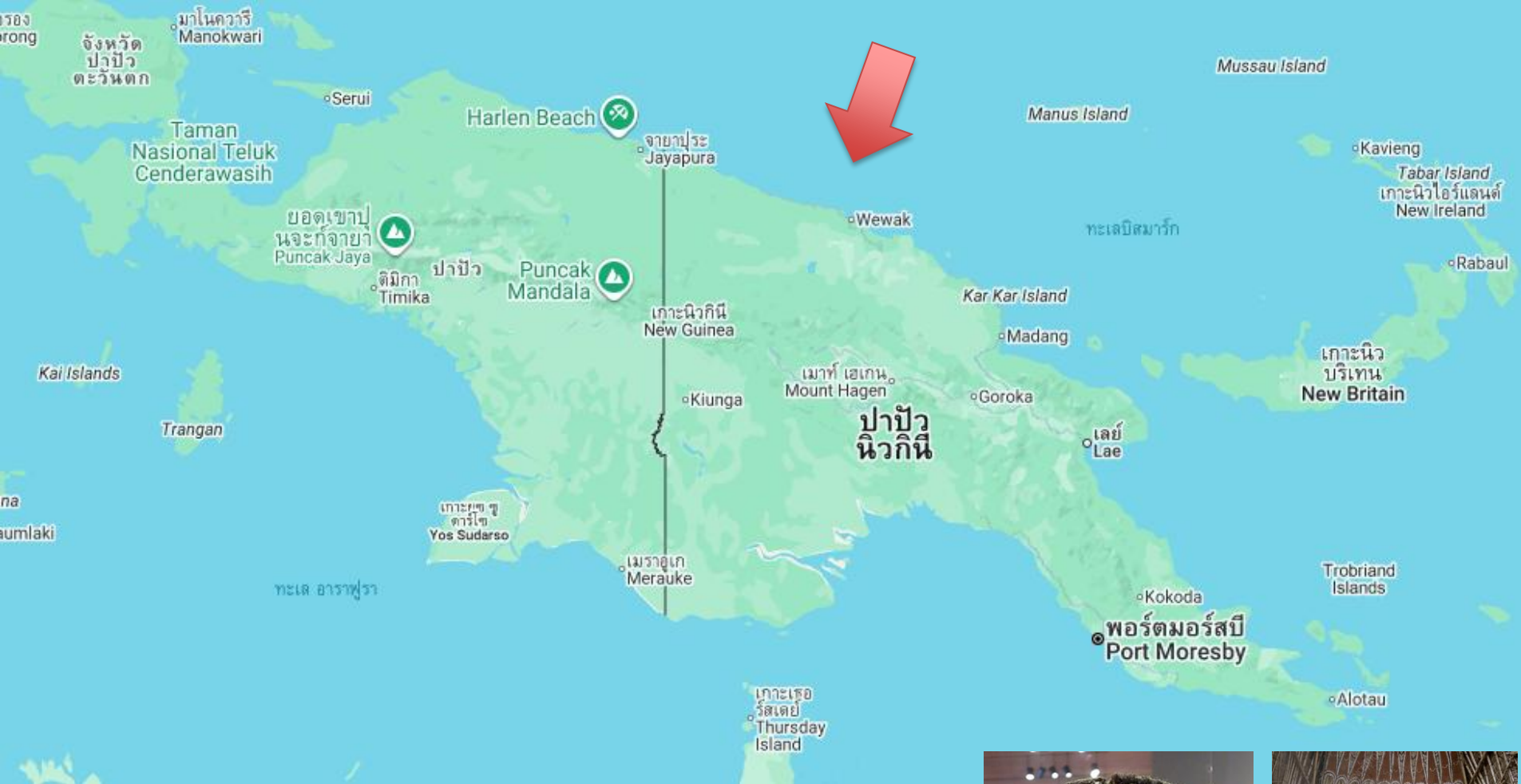
งานศิลปะของกลุ่มชน  
ดั้งเดิม ความเชื่อ และ  
อิทธิพลต่อศิลปะสมัยใหม่

อ.ดร.ชัยชาญ จารุกัลล์  
คณะศิลปกรรม มรภ.สวนสุนันทา



# ความหมาย ของศิลปะ แบบปฐมภูมิ

- ศิลปะแบบปฐมภูมิ (Primitive Art)  
หมายถึงงานศิลปะที่สร้างขึ้น โดยกลุ่มชน  
ดั้งเดิม ซึ่งดำรงชีวิตอย่างอิสระในสังคมที่  
ยังไม่พัฒนาระบบอักษร ศิลปะสะท้อน  
ความเชื่อ ประเพณี และพิธีกรรมของชุมชน
- พื้นที่ที่พบ: เกาะนิวกินี เกาะอีสเตอร์  
แอฟริกา (ซาอีร์ ในจีเรีย กาบอง) และทวีป  
อเมริกา (อินเดียนแดง เอสกิโม)



### Ancestor Worship New Guinea





Moai Statues, Easter Island, Chile







## ลักษณะเครื่องมือแบบ ปฐมภูมิ

- อาวุธล่าสัตว์: หอก ขวานหิน (8,000–3,000 ปีก่อน  
คริสตกาล)
- อุปกรณ์ยังชีพ: เบ็ดตกปลา เข็มและด้ายจากกระดูกสัตว์
- เครื่องมือเหล่านี้สะท้อนความรู้ การปรับตัว และภูมิ  
ปัญญาของมนุษย์ยุคแรก





## บ่อเกิดของศิลปะแบบ ปฐมภูมิ

1. การบูชาผีบรรพบุรุษ (Ancestor Worship)
2. การนับถือเทพารักษ์ (Guardian Worship)
3. การบูชาหัวหน้าเผ่าหรือผู้ปกครอง (Ruler Cult)
4. การนับถือวิญญาณและเจ้าที่ (Animism)
5. การสร้างและใช้หน้ากาก (Masks)

# 1. การบูชาผีบรรพบุรุษ (Ancestor Worship)

การบูชาบรรพบุรุษในนิวกินีคือส่วนที่แพร่หลายของความเชื่อเรื่องวิญญาณนิยมแบบดั้งเดิม ซึ่งเชื่อกันว่าวิญญาณของญาติที่เสียชีวิตจะมีอิทธิพลต่อชีวิตของผู้ที่ยังมีชีวิตอยู่แนวปฏิบัติมีความแตกต่างกันอย่างมากในแต่ละวัฒนธรรม ซึ่งรวมถึงการสร้างกะโหลกจำลองโดยชาวอิตัมมูลเพื่อเป็นตัวแทนของชนเผ่า

การสร้างบ้าน Haus Tambaran เพื่อใช้ประกอบพิธีกรรมในภูมิภาคเซปิก และการผลิตงานศิลปะแบบโครวาร์ในภาคตะวันตกเฉียงเหนือ แนวปฏิบัติเหล่านี้มักเกี่ยวข้องกับพิธีกรรม การบูชาขวัญ และการเซ่นไหว้เพื่อเอาใจวิญญาณและสร้างความผาสุกให้กับชุมชน

## วิญญาณนิยม:

ระบบความเชื่อพื้นฐานในปาปัวนิวกินีที่มุ่งเน้นไปที่ความคิดที่ว่าทุกสิ่งไม่ว่าจะเป็นพืช สัตว์ วัตถุ และแม้กระทั่งหิน ล้วนมีวิญญาณ



## ความหมายและแนวคิด

การบูชาผีบรรพบุรุษ หมายถึง ความเชื่อที่ว่าดวงวิญญาณของผู้ล่วงลับ โดยเฉพาะบรรพบุรุษของตระกูลหรือเผ่า ยังคงดำรงอยู่และมีอิทธิพลต่อชีวิตของผู้ที่มีชีวิตอยู่ ความเชื่อนี้มักสัมพันธ์กับแนวคิด Animism (ความเชื่อว่าสิ่งต่าง ๆ มีวิญญาณ) และ Totemism (ความเชื่อที่เชื่อมโยงบรรพบุรุษกับสัตว์หรือธรรมชาติ) ในสังคมปฐมภูมิ การเคารพบูชาบรรพบุรุษไม่ใช่เพียงพิธีกรรมเพื่อรำลึกถึงผู้ตาย แต่ยังสะท้อนความสัมพันธ์ทางสังคม การสืบทอดอำนาจ และการรักษาความต่อเนื่องของชุมชน

## ลักษณะทางศิลปะ

ศิลปะที่เกี่ยวข้องกับการบูชาผีบรรพบุรุษมักเป็นงานประติมากรรม หรือวัตถุพิธีกรรมที่ทำหน้าที่เป็น “ร่างแทน” ของวิญญาณบรรพบุรุษ เช่น

- **Plastered Skull (กะโหลกปูนปลาสเตอร์):** พบในเกาะนิวกินีและพื้นที่เอเชียตะวันออกเฉียงใต้ มีการนำกะโหลกมนุษย์มาเคลือบด้วยปูนปั้น ตกแต่งดวงตาด้วยหอยหรือวัสดุอื่น เพื่อทำให้ “ผู้ตาย” มีชีวิตอีกครั้งในพิธีกรรม
- **Male Figure Surmounted by a Bird:** ประติมากรรมไม้แกะสลักสูง 48 นิ้ว จากแม่น้ำเซปิก (Papua New Guinea, ศตวรรษที่ 19–20) แสดงรูปชายที่มีนกกางปีกอยู่เหนือศีรษะ เป็นสัญลักษณ์ของบรรพบุรุษที่ปกป้องรักษา
- **Ancestor Poles / Totem Poles:** เสาไม้แกะสลักสูง ประดับด้วยสัญลักษณ์สัตว์และมนุษย์ ใช้ในพิธีเพื่อเชื่อมโยงชุมชนกับบรรพบุรุษ



บทบาททางสังคมและวัฒนธรรม  
การรักษาสายตระกูลและอำนาจ  
หัวหน้าเผ่ามักถูกยกย่องเป็นบรรพ  
บุรุษผู้ศักดิ์สิทธิ์ พิธีบูชาเป็นการ  
ยืนยันความชอบธรรมของผู้สืบทอด  
อำนาจการคุ้มครองและความอุดม  
สมบูรณ์เชื่อว่าบรรพบุรุษมีอำนาจ  
ในการปกป้องชุมชน และประทาน  
ความอุดมสมบูรณ์ เช่น การล่าสัตว์  
การเพาะปลูก และการป้องกันภัย  
ธรรมชาติพิธีกรรมและการรวมกลุ่ม  
พิธีบูชามอบบุรุษทำให้สมาชิกเผ่า  
มีความรู้สึกร่วมกัน และรวมพลัง  
ศรัทธาเพื่อความเป็นหนึ่งเดียวของ  
ชุมชน



- ตัวอย่างกรณีศึกษา
- **Papua New Guinea** ใช้กะโหลกบรรพบุรุษ ตกแต่งและเก็บไว้ในบ้านพิธีกรรม เชื่อว่าเป็นพลังคุ้มครองแอฟริกาตะวันตก (ไนจีเรีย, กาบอง): สร้างประติมากรรมสำริดหรือไม้แทนบรรพบุรุษ และใช้ในพิธีสืบทอดอำนาจของหัวหน้าเผ่า
- จีนและญี่ปุ่น แม้เป็นสังคมที่พัฒนาขึ้น แต่ยังคงระบบการเช่นไหว้บรรพบุรุษ (Ancestral Tablet, Butsudan) แสดงความต่อเนื่องจากความเชื่อปรัมภุมิ



**Plastered Skull (กะโหลกปูนปลาสเตอร์):** พบในเกาะ  
นิวกินีและพื้นที่เอเชียตะวันออกเฉียงใต้ มีการนำกะโหลก  
มนุษย์มาเคลือบด้วยปูนปลาสเตอร์ ตกแต่งดวงตาด้วยหอยหรือ  
วัสดุอื่น เพื่อให้ “ผู้ตาย” มีชีวิตอีกครั้งในพิธีกรรม



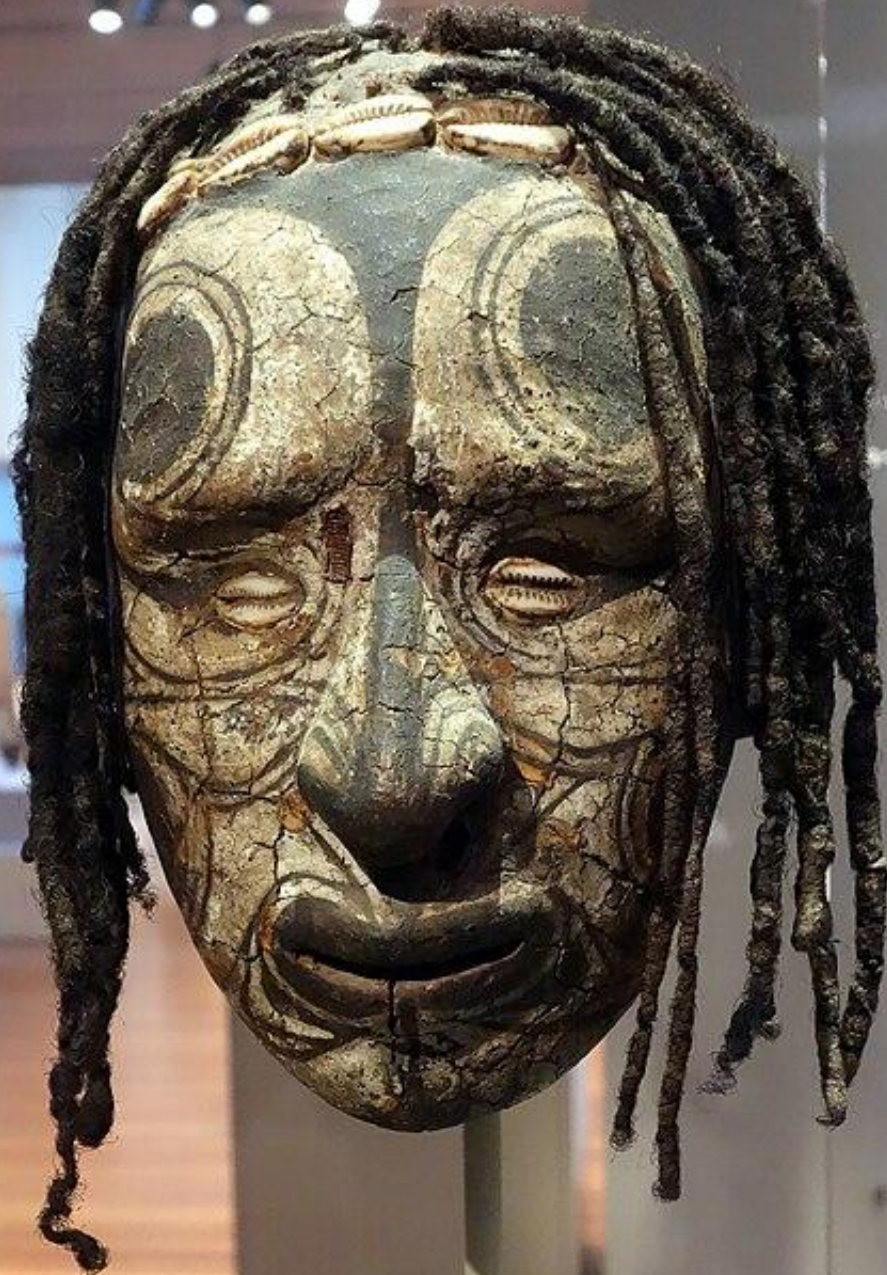


atmul | แม่น้ำเซบิก | ที่ราบลุ่มปาบัวนิวกินี

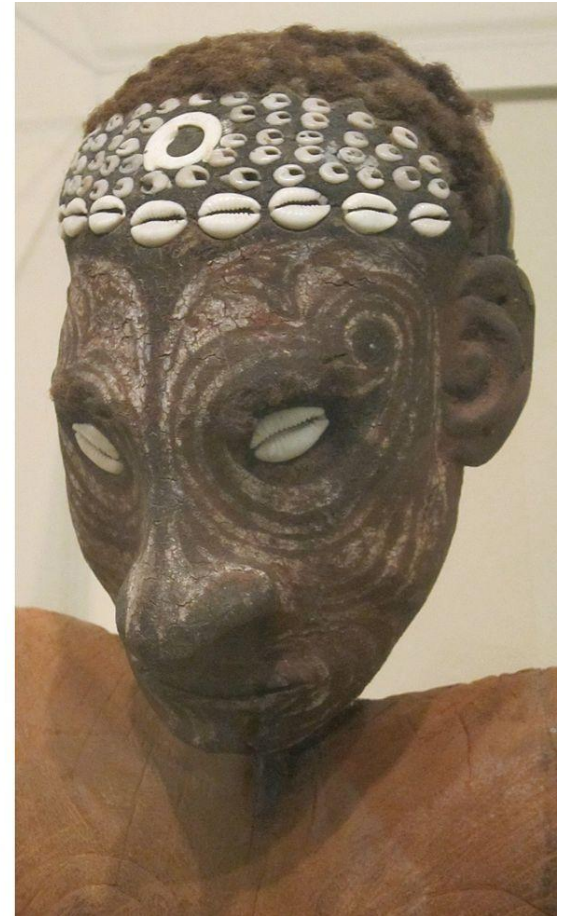




Male Figure Surmounted by a Bird:  
ประติมากรรมไม้แกะสลักสูง 48 นิ้ว จาก  
แม่น้ำเซปิก (Papua New Guinea, ศตวรรษ  
ที่ 19-20) แสดงรูปชายที่มีนกกางปีกอยู่  
เหนือศีรษะ เป็นสัญลักษณ์ของบรรพบุรุษ  
ที่ปกป้องรักษา



กะโหลกบรรพบุรุษแบบจำลอง ชาวเซปิก  
ตอนกลาง ชาวอิตมุล ศตวรรษที่ 19 ถึงต้น  
ศตวรรษที่ 20 เส้นผมและกะโหลกมนุษย์  
เปลือกหอย ขี้ผึ้ง ดินเหนียว - พิพิธภัณฑ  
์  
เคอชัง





## กะโหลกศีรษะจำลอง

- พบบริเวณแม่น้ำเซบิกตอนกลาง ศตวรรษที่ 20 จังหวัดเซบิกตะวันออก ประเทศปาปัวนิวกินี หมู่เกาะเมลานีเซีย
- กะโหลกศีรษะมนุษย์ ดินเหนียว เม็ดสี เปลือกหอย และเส้นผม



บรรพบุรุษ ยุค หิน ใหม่ก่อนยุค เครื่องปั้นดินเผา

กะโหลกศีรษะมนุษย์และใบหน้านี้ถูกสร้างแบบจำลองด้วยปูนปลาสเตอร์ เบ้าตาถูกฝังด้วยเปลือกหอยสองซี่จากเมืองเจริโค

กลอง คุณดูจากป่าบัวนิวกินี  
ชาวอิ้อัตมุล ศตวรรษที่ 20



เสาแกะสลักจากบ้านพิธีกรรม







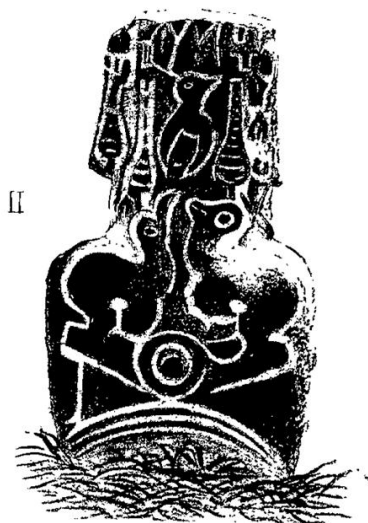
หน้ากากแบบราชขนาดใหญ่ที่วาดขึ้นเพื่อสื่อถึงวิญญาณบรรพบุรุษ เชื่อกันว่าสามารถอัญเชิญวิญญาณบรรพบุรุษมาปรึกษาหารือกันได้

สรุป

“การบูชาผีบรรพบุรุษ” ในศิลปะแบบปฐมภูมิ ไม่ใช่เพียงการรำลึกถึงผู้ล่วงลับ แต่เป็นการสร้างความหมายทางสังคม อำนาจ และจิตวิญญาณที่ทำให้ชุมชนมีความมั่นคงและต่อเนื่อง อีกทั้งยังกลายเป็นแรงบันดาลใจให้กับศิลปินสมัยใหม่ที่แสวงหาความบริสุทธิ์ทางศิลปะและรากเหง้าของมนุษยชาติ

## 2. การนับถือเทพารักษ์ (Guardian Worship)

"การบูชาผู้พิทักษ์" ไม่ใช่คำเฉพาะเจาะจงสำหรับ โมไอ(Moai) แต่คำว่า "ผู้พิทักษ์" อธิบายหน้าที่ของชาวราปานูอีโบราณได้อย่างแม่นยำ ซึ่งแกะสลักโมไอเพื่อรวบรวมและสถิตวิญญาณศักดิ์สิทธิ์ของบรรพบุรุษผู้ทรงอำนาจและได้รับการยกย่องเป็นเทพ รูปปั้นขนาดใหญ่เหล่านี้ตั้งอยู่บนแท่นที่เรียกว่าอาฮู คอยเฝ้าดูแลชุมชนและผืนแผ่นดินจากภายใน ทำหน้าที่เป็นเสมือนสายสัมพันธ์ทางจิตวิญญาณและสัญลักษณ์แห่งมานา หรือพลังทางจิตวิญญาณของบรรพบุรุษ



รูปผู้ชาย (โมอาย ทังกาตา)  
ประติมากรรมไม้ของชาวราปานูย  
ทั้งหมด รูปปั้นผู้ชายที่มีลักษณะ  
เหมือนจริงที่เรียกว่าโมอาย ทังกา  
ตา (moai tangata)



# การนับถือเทพารักษ์ (Guardian Worship)

## ความหมายและแนวคิด

การนับถือเทพารักษ์ หมายถึง ความเชื่อว่ามี “วิญญาณ” หรือ “สิ่งศักดิ์สิทธิ์” ทำหน้าที่ปกป้องรักษาเผ่าพันธุ์ หมู่บ้าน หรือภูมิภาค โดยเทพารักษ์อาจปรากฏในรูปของมนุษย์ สัตว์ หรือหินแกะสลักขนาดใหญ่ ซึ่งทำหน้าที่เป็นสัญลักษณ์ของพลังปกป้อง (Protective Power) แนวคิดนี้สัมพันธ์กับ Totemism (การยกสิ่งของหรือสัตว์เป็นสัญลักษณ์ของชุมชน) และ Shamanism (ความเชื่อว่าหมอผีสามารถติดต่อกับวิญญาณผู้คุ้มครองได้)

## ลักษณะทางศิลปะ

### 1. เกาะอีสเตอร์ (Easter Island, S. Pacific)

1. *Moai Stone Images* (ศตวรรษที่ 17) หินสลักขนาดใหญ่สูงกว่า 30 ฟุต
2. แกะสลักเป็นรูปใบหน้ามนุษย์ที่มีลักษณะสงบ น่าเกรงขาม
3. เชื่อว่าเป็นตัวแทนของบรรพบุรุษผู้คุ้มครองหรือเทพารักษ์ประจำเผ่า

### 2. ทวีปแอฟริกา (เช่น กาบอง)

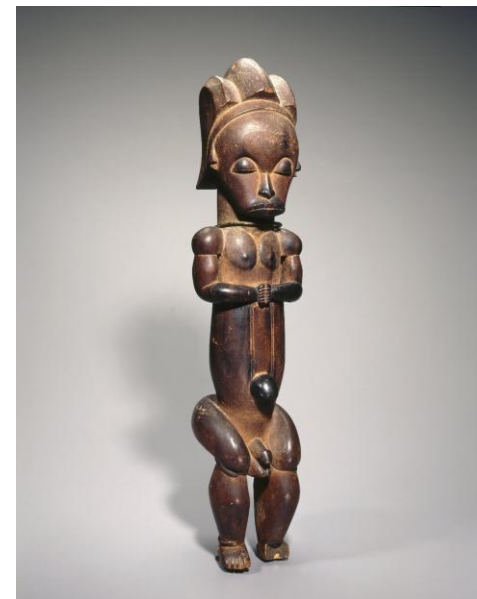
1. *Guardian Figures* ประติมากรรมไม้หุ้มด้วยทองเหลือง (ศตวรรษที่ 19–20)
2. ใช้ในพิธีบูชาเพื่อขอความคุ้มครองและเสริมพลังชุมชน
3. มักถูกเก็บไว้ในสถานที่ศักดิ์สิทธิ์ เช่น ศาลผีบรรพบุรุษ

## บทบาททางสังคมและพิธีกรรม

- การปกป้องรักษาเผ่าและครอบครัว เทพารักษ์ถือเป็นผู้เฝ้าปกป้องวิญญาณของสมาชิกเผ่า
- การรวมพลังชุมชน พิธีบูชาเทพารักษ์ทำให้เกิดความรู้สึกเป็นหนึ่งเดียวในสังคม
- การสร้างอำนาจทางการเมือง ในบางกรณี รูปเทพารักษ์ถูกใช้เพื่อยืนยันอำนาจของหัวหน้าเผ่า และเป็นเครื่องมือควบคุมทางสังคม

## กรณีศึกษา

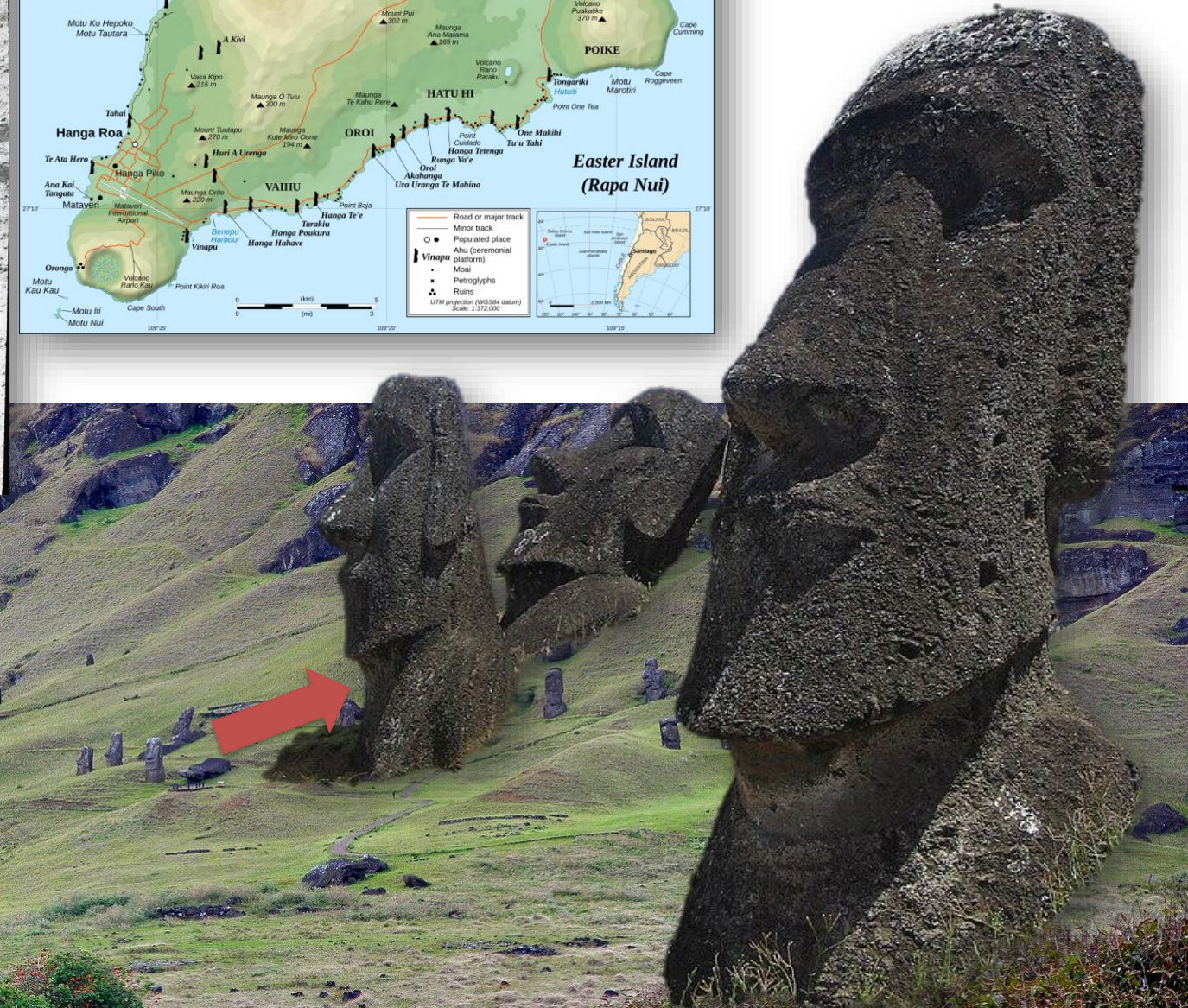
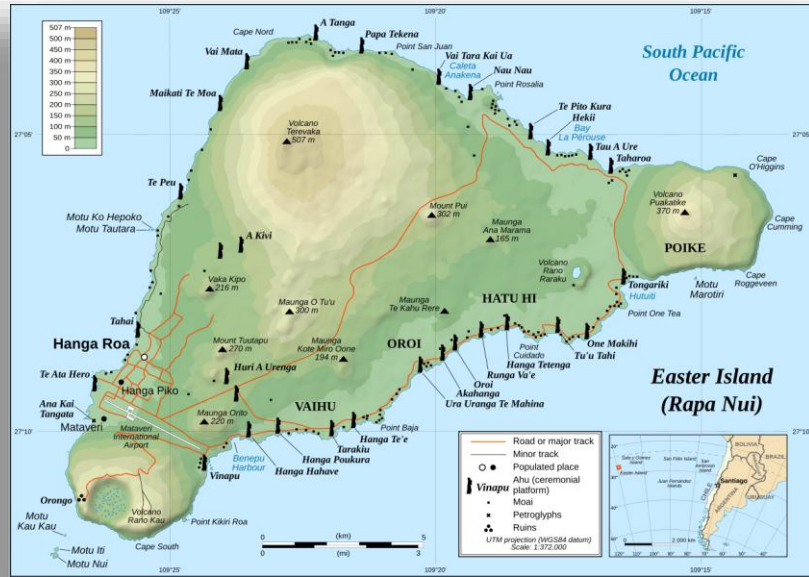
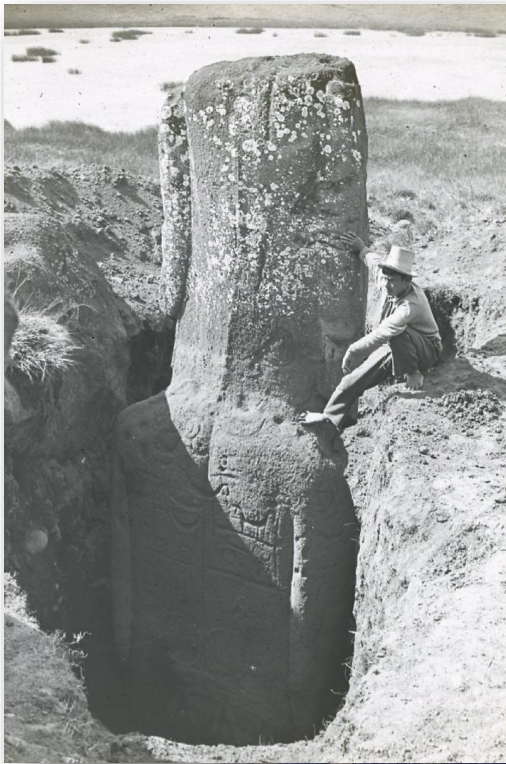
- **Moai (Easter Island):** เชื่อมโยงกับพลังวิญญาณของบรรพบุรุษ (*mana*) ที่คุ้มครองหมู่บ้าน
- **Guardian Figures (Gabon, Africa):** ประติมากรรมไม้หุ้มทองเหลืองถูกสร้างขึ้นเพื่อป้องกันวิญญาณร้าย และใช้ในพิธีกรรมรักษาผู้ป่วย
- **ประเพณีคล้ายคลึง:** ในเอเชียตะวันออกเฉียงใต้ยังพบการนับถือ “เจ้าที่/ผีบ้านผีเรือน” ที่มีหน้าที่คล้ายกันในเชิงวัฒนธรรม







โมอายที่หันหน้าไปยังแผ่นดินบริเวณ Ahu Tongariki ได้รับการบูรณะโดยนักโบราณคดีชาวชิลี Claudio Cristino ในช่วงทศวรรษ 1990



โมอายตั้งอยู่บนเนินเขาที่ราโน รารากู

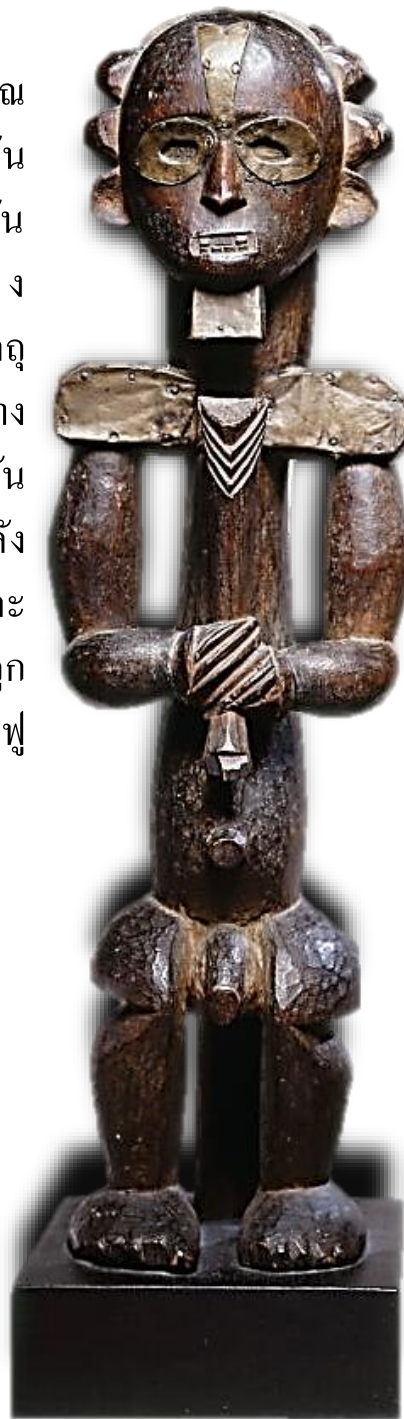


โมบายที่ไม่สมบูรณ์ในเมืองหินที่ราโน ราราคู





รูปปั้นผู้พิทักษ์ หรือผู้พิทักษ์วัตถุโบราณ เช่น รูปปั้น โคตะ mbulu ngulu และรูปปั้น ฟางบายีประติมากรรมไม้และโลหะอัน เป็นเอกลักษณ์จากประเทศกาบอง แอฟริกากลาง ซึ่งใช้เป็นเครื่องปกป้องวัตถุ โบราณของบรรพบุรุษรูปเคารพเหล่านี้วาง อยู่บนภาชนะที่บรรจุกระดูกบรรพบุรุษอัน เป็นที่เคารพนับถือ เป็นตัวแทนของพลัง ของผู้เสียชีวิตในการปกป้องคุ้มครองและ โชคลาภแก่ลูกหลานที่ยังมี ชีวิต อยู่ และถูก นำมาใช้ในพิธีกรรมของชุมชนเพื่อฟื้นฟู ความสมดุลทางสังคม



ผู้พิทักษ์ชาย แคมeroon

ผู้พิทักษ์พระธาตุจันฟอรัม (mbulu-viti) ศิลปะแอฟริกัน  
วัฒนธรรมโคตา-นาดาสซา หรือ วุมบู สาธารณรัฐ  
คองโก





ชาวโคตา กาบอง  
ทำจากไม้ ทองเหลือง ทองแดง เหล็ก  
ศตวรรษที่ 19 ความสูง: 63 ซม.



THE LANGUAGE  
OF BEAUTY  
IN AFRICAN ART

Symposium

Saturday, April 2



Kimbell Art Museum



## สรุป

**“การนับถือเทพารักษ์”** ในศิลปะแบบปฐมภูมิ ไม่ได้เป็นเพียงการสร้างรูปศักดิ์สิทธิ์เพื่อบูชา แต่เป็นการทำให้ชุมชนเกิดความมั่นคงทางจิตใจ สร้างความสัมพันธ์ทางสังคม และเป็นการสื่อสารกับโลกวิญญาน นอกจากนี้ยังเป็นตัวอย่างที่สะท้อนพลังของศิลปะในการ “ปกป้อง” และ “รวมใจ” ของมนุษย์มาตั้งแต่อดีตกาล

เพิ่มเติมในแนวคิดใกล้เคียง





ท้าวจตุโลกบาลทั้ง 4 จิน หรือ ชื่อต้าจินกั๋ง (四大金刚) ท้าวจตุมหาราช



‘เหมินเลิน’ มีประวัติศาสตร์ที่ยาวนาน โดยในอดีตบริเวณ ประตูจะเขียนหรือแกะสลักเป็นเทพเจ้าโดยตรง ก่อนที่จะมีการเปลี่ยนแปลงในยุคราชวงศ์ฮั่น (202 ปีก่อนคริสตกาล – ค.ศ.220) ซึ่งเริ่มมีการใช้ภาพบุคคลเป็นตัวแทนของเทพเจ้าแทน.

คองโงะ ริกิชิ (金剛力士) หรือนิโอะ (仁王) คือเทพผู้พิทักษ์สององค์ในศาสนาพุทธ





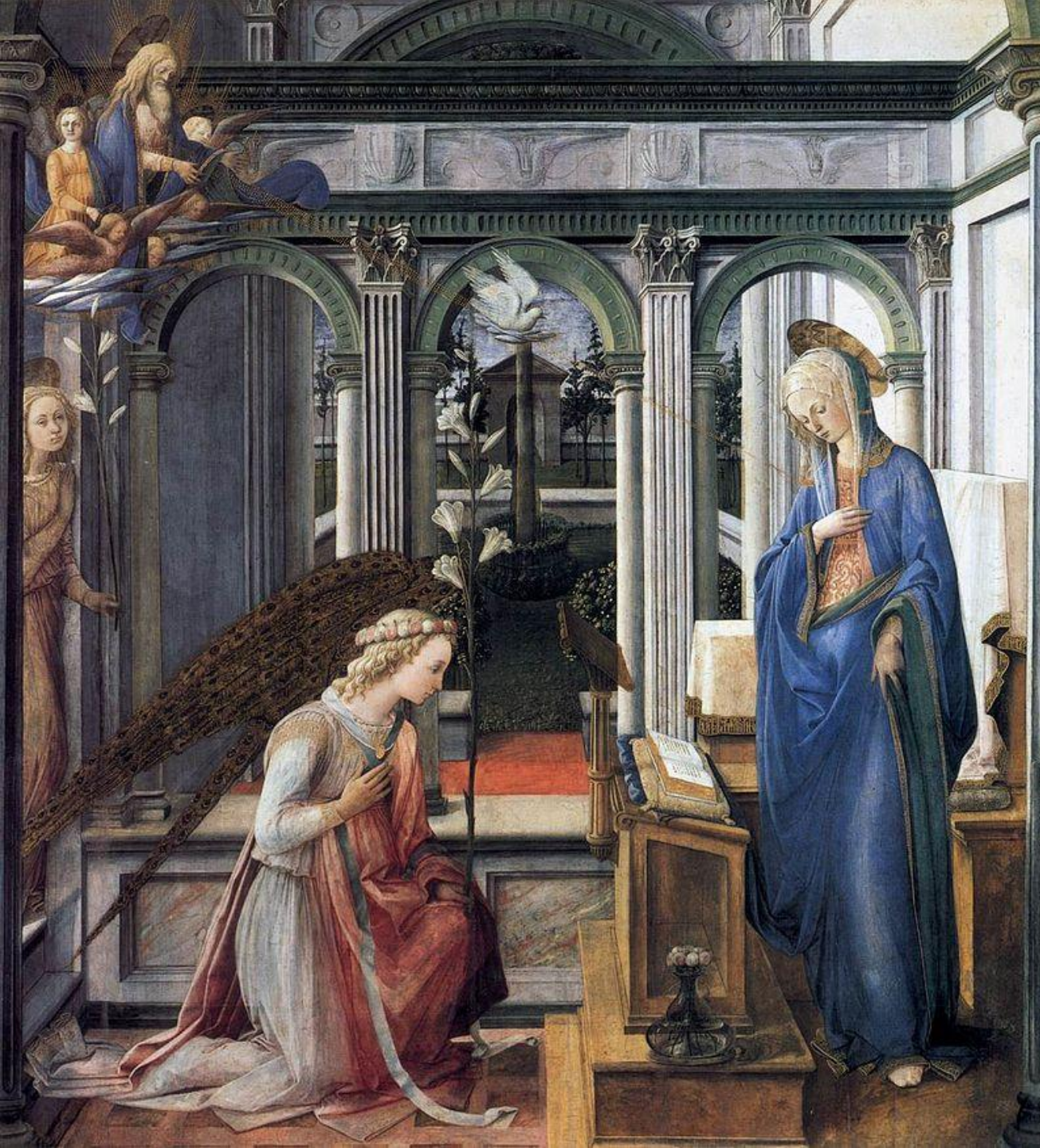


‘จตุโลกบาล’ คือเทวดาผู้ปกป้องรักษาโลกทั้งสี่ทิศ ได้แก่ เหนือ ใต้ ตะวันออก และตะวันตก โดยมีเขาพระสุเมรุ (หรือที่เรียกว่าสิเนรุราช สุเนรุราช) เป็นจุดศูนย์กลาง ทิศเหนือของเขาพระสุเมรุ มีท้าวภูเวร หรือที่รู้จักในชื่อเวสสุวัณ, เวสสุวรรณ หรือท้าวไพศรพณ์ เป็นผู้ปกครอง ทิศใต้มีท้าววิรุพหก ทิศตะวันออกมีท้าวธตรฐ และทิศตะวันตกมีท้าววิรูปักษ์ (หรือวิรูปักษ์) เป็นผู้ดูแลรักษาโลกในแต่ละทิศนั้น ๆ





ราکشสที่เมืองขอร์กยาคาร์ตา ประเทศอินโดนีเซีย  
คอยคุ้มครองสถานที่



## ทูตสวรรค์ผู้พิทักษ์ (Guardian Angels)

อัครทูตสวรรค์กาเบรียลแจ้งข่าวแก่พระนางมารีย์พรหมจารี



อัศวรทูตสวรรค์ทั้งสามในศาสนาคริสต์นิกายโรมันคาทอลิก

อัครทูตสวรรค์มีคาเอลกำจัดอสูรมาร







มลาอิกะฮ์ หรือ มาลาอิก หมายถึง "บ่าวผู้สวามิภักดิ์ บ่าวผู้รับใช้ผู้ยินยอมจำนนตามพระประสงค์ของพระเจ้าผู้สร้าง"

حتى يوم ينفخ والقرن شبه البوق ودايرة راس البوق كعرض السموات والارض وهو شاخص من  
 خواهرش يتطيرتى  
 يوم فاذا نفخ فيه  
 صق من السموات  
 ومن الارض الامن  
 شاء الله قالت  
 عايشة رضى الله عنها  
 قلت لكبح الاحبار  
 سمعت رسولا صلى  
 الله عليه وسلم يقول يا  
 ربي جبريل وميكائيل  
 واسرافيل اما جبريل  
 وميكائيل سمعت بها  
 في القران واما اسرافيل  
 ما خرج عنه فقال  
 كبح الاحبار ايمالك  
 عظيم الشأن له اربعة  
 اجنحة احدها كسبه  
 المشرق والآخر سبه



العرب واثالث تسربله من السماء الى الارض والرابع التتم به من عظة الله تعالى قدماء تحت الارض السابعة وراسه  
 انتهى الى اركان عوالم العرش وسبعين عينيه لوح من جوهر فاذا اراد الله تعالى ان يحدث في عباداه امرا امر القلم  
 ان يخط في اللوح الى اسرافيل فيكون بين عينيه ثم يتهي الى ميكائيل عليه السلام وله اعوان في جميع العالم  
 حتى لاركان والمولدات ينفخون فيها ارواحها فيها فيصير معدنا وحيوانا ونباتا وهي القوى التي بها حياتها

### 3. การบูชาหัวหน้าเผ่าหรือผู้ปกครอง (Ruler Cult)

ลัทธิผู้ปกครองคือรูปแบบหนึ่งของศาสนาประจำชาติที่ กษัตริย์ จักรพรรดิ หรือราชวงศ์ได้รับเกียรติยศอันศักดิ์สิทธิ์ หรือวีรกรรม เช่น แท่นบูชา นักบวช เครื่องบูชา และวิหาร เพื่อเป็นการยอมรับในอำนาจและความสำเร็จของพวกเขา ปรากฎการณ์นี้มีรากฐานทางประวัติศาสตร์ทั้งในตะวันออก ใกล้และกรีกโบราณ โดยผู้ปกครองในยุคเฮลเลนิสติกและ จักรวรรดิโรมัน ได้นำเอาลัทธิบูชาผู้ปกครองแบบของตนเอง มาใช้และพัฒนารูปแบบ ซึ่งยังคงมีอิทธิพลต่อการบูชาผู้นำ ในวัฒนธรรมต่างๆ เป็นเวลาหลายศตวรรษ



ไอนิ หัวหน้าของกษัตริย์ อีเฟ

(ไอนิ ศีรษะของกษัตริย์ อีเฟ ศตวรรษที่ 12 - 15 (ทองสัมฤทธิ์))

# การบูชาหัวหน้าเผ่าหรือผู้ปกครอง (Ruler Cult)

## ความหมายและแนวคิด

การบูชาหัวหน้าเผ่า หรือ Ruler Cult คือความเชื่อและพิธีกรรมที่มอบ “สถานะศักดิ์สิทธิ์” ให้แก่ผู้นำของชุมชน โดยเชื่อว่าผู้ปกครองไม่เพียงเป็นผู้นำทางการเมืองและสังคม แต่ยังเป็น “ร่างแทนของบรรพบุรุษ” หรือ “ผู้สื่อกลางกับโลกวิญญูณ” จึงต้องได้รับการเคารพบูชาแนวคิดนี้สัมพันธ์กับ Ancestor Worship (บรรพบุรุษถูกทำให้ศักดิ์สิทธิ์ผ่านสายตระกูล) และ Divine Kingship (การทำให้ผู้ปกครองมีฐานะเสมือนเทพเจ้า)

## ลักษณะทางศิลปะ

- ประติมากรรมเหมือนจริงของผู้นำ สร้างขึ้นเพื่อเป็นสัญลักษณ์แห่งอำนาจ เช่น รูปเหมือนหล่อสำริด (*Male Portrait*, ศตวรรษที่ 12 จากไนจีเรีย)
- รูปเคารพหรือวัตถุศักดิ์สิทธิ์ มักสร้างขึ้นเพื่อยืนยันความเป็น “ผู้นำที่ศักดิ์สิทธิ์” และใช้ประกอบในพิธีกรรม
- สัญลักษณ์ทางอำนาจ เครื่องประดับ เครื่องแต่งกาย หรือสถาปัตยกรรมที่สร้างขึ้นเพื่อยกย่องสถานะของหัวหน้าเผ่า

## บทบาททางสังคมและพิธีกรรม

การสร้างความชอบธรรมทางการเมืองการ  
บูชาผู้ปกครองช่วยตอกย้ำว่าผู้นำได้รับอำนาจจาก  
สิ่งศักดิ์สิทธิ์ ไม่ใช่เพียงจากมนุษย์ ทำให้การ  
ปกครองได้รับการยอมรับการรวมศูนย์อำนาจของ  
ชุมชนรูปเคารพหรือประติมากรรมของผู้ปกครอง  
เป็น “ศูนย์กลางพิธีกรรม” ที่ทำให้ชุมชนรวมตัว  
และยึดมั่นในอำนาจเดียวการสืบทอดอำนาจศิลปะ  
ที่สร้างขึ้นเพื่อบูชาผู้ปกครองมักถูกใช้ยืนยันความ  
ต่อเนื่องของสายตระกูล เช่น พิธีสืบทอดตำแหน่ง  
หัวหน้าเผ่า



หน้ากากเบนิน  
(หน้ากากเบนิน (ทองเหลือง))  
แอฟริกัน

## • กรณีศึกษา

- **ไนจีเรีย (Benin Kingdom) Male Portrait** สำริด (ศตวรรษที่ 12) ใช้เป็นวัตถุพิธีกรรมเพื่อยืนยันอำนาจกษัตริย์และสายตระกูล
- **อียิปต์โบราณ** ฟาโรห์ได้รับการยกย่องเสมือนเทพเจ้า รูปเคารพและสถาปัตยกรรมหึมา เช่น พีระมิดใช้เป็นสัญลักษณ์ของ Ruler Cult
- **อเมริกากลาง (Maya / Aztec)** ผู้ปกครองถูกทำให้เป็น “เทพเจ้าบนโลก” และศิลปะ (เช่น รูปแกะสลักหรือภาพฝาผนัง) สะท้อนอำนาจและความเชื่อในความศักดิ์สิทธิ์



ภาพนูนต่ำพระประมุข  
ประทับบนบัลลังก์  
ชากัลเต้ กั้วเตมาลา หรือ  
เม็กซิกัน วัฒนธรรมมายา



สตรีศารูปนี้เป็นตัวแทนของข้ารับ  
ใช้ของอิโยบา หรือพระมารดาของ  
โอบา ผู้ปกครองราชอาณาจักรเบนิน



## สรุป

การบูชาหัวหน้าเผ่าหรือผู้ปกครองในศิลปะแบบปฐมภูมิเป็นการทำให้ “อำนาจทางการเมือง” และ “อำนาจทางจิตวิญญาณ” รวมเป็นหนึ่งเดียว ศิลปะที่เกี่ยวข้องจึงไม่ใช่เพียงเครื่องแสดงสถานะ แต่เป็นกลไกสำคัญในการสร้างความมั่นคง ความต่อเนื่อง และเอกภาพของสังคม

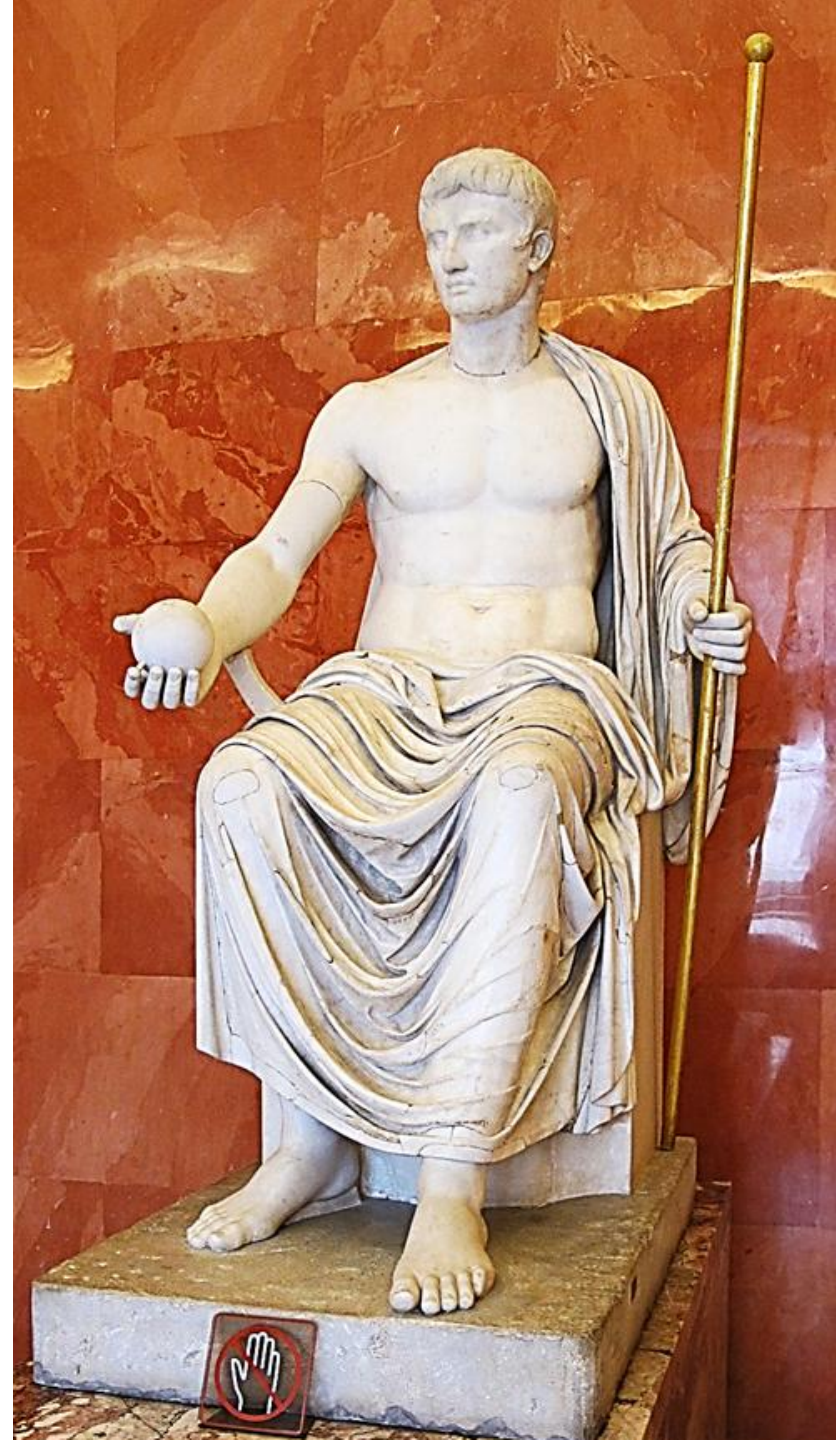
หน้ากากจิ้งจางซันนี้เป็นหนึ่งในสองชิ้นที่แทบจะเหมือนกันทุกประการ โดยชิ้นที่เหมือนกันอีกชิ้นหนึ่งจัดแสดงอยู่ที่พิพิธภัณฑ์อังกฤษในกรุงลอนดอน





หัวหน้าผู้ปกครอง (ศิระของผู้ปกครอง ประมาณ 2300–2000 ปีก่อนคริสตกาล  
(โลหะผสมทองแดง)เมโสโปเตเมีย

ออกัสตัสในนามเทพจูปีเตอร์ถือคทาและลูกแก้ว  
(ครั้งแรกของคริสต์ศตวรรษที่ 1) ลัทธิบูชาจักรพรรดิ  
ในกรุงโรมโบราณระบุว่าจักรพรรดิและสมาชิกบาง  
คนในครอบครัวมี อำนาจ ที่ได้รับการรับรองจาก  
สวรรค์ ( auctoritas ) ของจักรวรรดิโรมัน



## 4. การนับถือวิญญาณและเจ้าที่ (Animism)



เทอร์ราคอตตาไนจีเรียน  
(Nigerian Nok terra-cotta)



รูปผู้หญิงกำลังคุกเข่า ชาวด็อกอน (โซนินเก) ประมาณ ค.ศ. 1500

# การนับถือวิญญาณและเจ้าที่ (Animism)

## ความหมายและแนวคิด

Animism มาจากคำละติน anima แปลว่า “วิญญาณ” หรือ “ชีวิต” หมายถึง ความเชื่อว่าทุกสิ่งในธรรมชาติ ไม่ว่าจะเป็นมนุษย์ สัตว์ พืช ภูเขา แม่น้ำ หรือปรากฏการณ์ทางธรรมชาติ ล้วนมีวิญญาณหรือพลังชีวิตของตนเอง และสามารถมีปฏิสัมพันธ์กับมนุษย์ได้ในสังคมปฐมภูมิ ความเชื่อแบบ Animism ทำให้มนุษย์เห็นตนเองเป็นส่วนหนึ่งของจักรวาล ไม่ใช่ผู้ครอบครองธรรมชาติ แต่เป็นผู้ที่ต้องอยู่ร่วมและสื่อสารกับพลังเหล่านี้

## ลักษณะทางศิลปะ

### 1. ประติมากรรมไม้และหิน

- ตัวอย่างเช่น *Kneeling Woman* (ไม้แกะสลัก, สูง 18.5 นิ้ว จากซาอีร์/Zaire) แสดงถึงการสื่อสารกับวิญญาณหรือการอ่อนน้อมพลังเหนือธรรมชาติ
- รูปสัตว์หรือมนุษย์-สัตว์ผสมที่สื่อถึงวิญญาณผู้คุ้มครอง

### 2. หน้ากากพิธีกรรม

- ใช้แทนร่างวิญญาณ เช่น วิญญาณป่า ภูเขา หรือน้ำ
- สวมใส่ในพิธีเต้นรำเพื่อเชื่อมโลกมนุษย์กับโลกวิญญาณ

### 3. งานจิตรกรรมเชิงสัญลักษณ์

- เช่น การวาดลวดลายสัตว์ในถ้ำยุคก่อนประวัติศาสตร์ ซึ่งอธิบายได้ว่าเป็นการสื่อสารกับวิญญาณสัตว์เพื่อให้การล่าสำเร็จ

## บทบาททางสังคมและพิธีกรรม

- การคุ้มครองและรักษา พิธีเรียกวินญาณเพื่อปกป้องชุมชน หรือรักษาผู้เจ็บป่วย
- การเพาะปลูกและล่าสัตว์ การเซ่นไหว้เจ้าเขา เจ้าน้ำ หรือวิญญาณสัตว์ เพื่อความอุดมสมบูรณ์
- การรวมกลุ่มและความศรัทธา พิธีกรรม Animism ทำให้ชุมชนเกิดความเป็นหนึ่งเดียว และเชื่อมโยงกับธรรมชาติ

## กรณีศึกษา

- แอฟริกา (Zaire) ประติมากรรม *Kneeling Woman* ใช้ในพิธีบูชาวิญญาณ
- อินโดนีเซียและนิวกินี การสร้างหน้ากากและเสาไม้ที่ใช้แทนวิญญาณธรรมชาติ
- ชานาโฮ (Navajo, Arizona) การวาด *Sand Painting* เป็นการเรียกพลังวิญญาณธรรมชาติ เช่น งู สายฟ้า และสัตว์ศักดิ์สิทธิ์ เพื่อใช้รักษาโรค



## สรุป

การนับถือวิญญาณและเจ้าที่ (Animism) เป็นพื้นฐานของศิลปะปฐมภูมิ ทำให้เกิดงานศิลปะเชิงพิธีกรรม เช่น ประติมากรรม หน้ากาก และภาพสัญลักษณ์ที่สะท้อนการสื่อสารกับวิญญาณธรรมชาติ แนวคิดนี้ไม่เพียงแต่เป็นรากฐานของศาสนาและศิลปะในยุคดั้งเดิม แต่ยังเป็นแรงบันดาลใจให้ศิลปินสมัยใหม่มองหาความเชื่อมโยงระหว่างมนุษย์กับธรรมชาติในเชิงศิลป์

## 5. การสร้างและใช้หน้ากาก (Masks)

“การสร้างและใช้หน้ากาก (Masks)” เป็นอีก  
หนึ่งหัวใจสำคัญของศิลปะแบบปฐมภูมิ  
เพราะ “หน้ากาก” เป็นทั้งศิลปะ วัตถุ  
พิธีกรรม และสัญลักษณ์ที่เชื่อมโลกมนุษย์  
กับโลกวิญญาณ



หน้ากากโดคอนและเครื่องแต่งกายพิธีกรรม

# การสร้างและใช้หน้ากาก (Masks)

## ความหมายและแนวคิด

หน้ากากในสังคมปฐมภูมิไม่ได้ถูกสร้างขึ้นเพื่อ “ความบันเทิง” อย่างเดียว แต่มีบทบาทเชิงศักดิ์สิทธิ์ และจิตวิญญาณ โดยเป็น ร่างแทน (embodiment) ของ วิญญาณ บรรพบุรุษ หรือสิ่งศักดิ์สิทธิ์ หน้ากากจึงเป็น สื่อกลางที่ทำให้ผู้สวมสามารถเชื่อมต่อกับพลังเหนือ ธรรมชาติได้

- แนวคิดนี้สัมพันธ์กับ **Animism** (สิ่งของ/ธรรมชาติ มีวิญญาณ) และ **Shamanism** (หมอผีติดต่อกับโลก วิญญาณผ่านพิธีกรรม)



## ลักษณะทางศิลปะ

- วัสดุ: ไม้ แกะสลัก หอย กระดุก หนังสัตว์ หรือเปลือกไม้ ประดับด้วยขนสัตว์ เม็ดหิน และสีธรรมชาติ
- รูปแบบ: มนุษย์-สัตว์ผสม (Hybrid Beings), หน้ากากนก, หน้ากากวิญญาณ
- การใช้งาน: บางชิ้นมีขนาดใหญ่ใช้ในพิธีเฉพาะ ขณะที่บางชิ้นเป็นหน้ากากขนาดเล็กสำหรับการเต้นรำ



## บทบาทในพิธีกรรม

### 1. พิธีศาสนาและความเชื่อ

- ใช้แทนร่างบรรพบุรุษหรือเทพารักษ์
- สวมใส่โดยหมอผี (Shaman) เพื่อเรียกหรือควบคุมวิญญาณ

### 2. การรักษาและการปกป้อง

- ใช้ในการรักษาโรค (Healing Rituals) เช่น การโรยทรายของชาวนาวาโฮ (Navajo Sand Painting, Arizona)
- ป้องกันสิ่งชั่วร้ายหรือวิญญาณร้าย

### 3. การรื่นเริงและสังคม

- ใช้ในเทศกาลเต้นรำและพิธีรวมกลุ่ม สร้างความสามัคคีและสืบทอดตำนานของเผ่า



หน้ากากวาเบเต ชาวเชนุโฟ พิพิธภัณฑน์บูรคลิน



หน้ากากของชาวมิตโซโกแห่งกาบอง

## กรณีศึกษา

- แอฟริกา หน้ากากไม้แกะสลักจากแคเมอรูนและกาบอง (ศตวรรษที่ 19–20) ใช้ในพิธีกรรมและการเฉลิมฉลอง
- อลาสกา (Eskimo/Yupik) หน้ากากไม้และหอย สืบถึง วิญญาณสัตว์ทะเล ใช้ในพิธี Bladder Festival
- นาวาโฮ (Navajo, Arizona) ใช้ *Sand Painting* และ หน้ากากประกอบการรักษาโรค
- รัฐเทนเนสซี (สหรัฐฯ) หน้ากากเปลือกหอย (ค.ศ. 1000–1600) ใช้แทนพลังวิญญาณ





หน้ากากทองแดงและไม้จากแอฟริกากลาง



หน้ากาก Mwaash aMbooy พิพิธภัณฑน์บรูคลิน



## อิทธิพลต่อศิลปะสมัยใหม่

หน้ากากปฐมภูมิ โดยเฉพาะ หน้ากากแอฟริกัน มีอิทธิพลโดยตรงต่อศิลปินยุโรปต้นศตวรรษที่ 20 เช่น **Pablo Picasso**

- ในผลงาน *Les Femmes d'Alger (O. J.)* (1906) และ *The Dancers of the Veils* ที่ถือเป็นจุดเริ่มต้นของ **Cubism** และกระแส **Primitivism**





ความงามภายใต้หน้ากากที่น่าทึ่งของหน้ากากชนเผ่าพื้นเมือง  
อเมริกันนาว่าโฮหลากีสันสวยงาม

## สรุป

หน้ากากในศิลปะแบบปฐมภูมิเป็นมากกว่างานศิลปะ แต่คือ สัญลักษณ์แห่งความเชื่อและพิธีกรรม ที่สะท้อนความสัมพันธ์ระหว่างมนุษย์กับวิญญูณธรรมชาติ อีกทั้งยังเป็นแรงบันดาลใจสำคัญต่อการพัฒนาศิลปะสมัยใหม่ที่พยายามแสวงหาความหมายเชิงจิตวิญญูณและรูปแบบที่บริสุทธิ์

“Totemism” (โทเทมิสซึม / ความเชื่อเรื่องโทเท็ม) เป็นแนวคิดที่สัมพันธ์โดยตรงกับศิลปะแบบปฐมภูมิ และยังเชื่อมโยงกับ Ancestor Worship และ Guardian Worship อย่างใกล้ชิด

## Totemism (โทเทมิสซึม)

### ความหมาย

Totemism คือ ความเชื่อที่ว่ามนุษย์มี “สายสัมพันธ์ทางจิตวิญญาณ” กับสิ่งอื่น เช่น สัตว์ พืช หรือปรากฏการณ์ธรรมชาติ ซึ่งถูกยกย่องให้เป็น “โทเท็ม” (Totem) ของกลุ่มชนหรือเผ่า โทเท็มนั้นทำหน้าที่เป็น สัญลักษณ์แห่งการคุ้มครอง และ แสดงอัตลักษณ์ของเผ่า

- คำว่า *Totem* มีรากมาจากภาษากลุ่มชน Ojibwa (อเมริกาเหนือ) ที่หมายถึง “เครือญาติ” หรือ “สิ่งที่สัมพันธ์กัน”



## ลักษณะทางศิลปะ

### 1. Totem Poles (เสาโทเท็ม)

- แกะสลักจากไม้ขนาดใหญ่ พบในกลุ่มชนพื้นเมืองแถบชายฝั่งตะวันตกเฉียงเหนือของทวีปอเมริกา (อลาสกา แคนาดา)
- สลักรูปสัตว์ เช่น หมี นกอินทรี วาฬ หรือ สัตว์ผสม (Hybrid Beings)
- ใช้เป็นสัญลักษณ์ของตระกูล และเป็นศูนย์กลางของพิธีกรรม

### 2. สัญลักษณ์โทเท็มในงานศิลปะปฐมภูมิ

- ไม่ได้จำกัดเพียงเสาไม้ แต่ยังปรากฏในหน้ากาก เครื่องราง และงานจิตรกรรมทราย (Sand Painting)
- รูปสัตว์ที่ถูกยกย่อง เช่น งู นก หรือสัตว์ทะเล มักถูกสร้างเป็นภาพแทนบรรพบุรุษหรือผู้คุ้มครอง

## บทบาททางสังคมและพิธีกรรม

- การบ่งบอกอัตลักษณ์เผ่า (Tribal Identity) โทเท็มทำหน้าที่เหมือน “ตราประจำเผ่า” ใช้ยืนยันสายตระกูลและสิทธิทางสังคม
- การรวมกลุ่ม (Social Cohesion) พิธีกรรมที่เกี่ยวกับโทเท็มสร้างความรู้สึกผูกพันของสมาชิกในเผ่า
- ความสัมพันธ์กับธรรมชาติ (Ecological Relationship) โทเท็มสะท้อนความเคารพต่อสัตว์และธรรมชาติที่หล่อเลี้ยงชีวิตมนุษย์
- การสืบทอดอำนาจและประเพณี เสาโทเท็มหรือสัญลักษณ์โทเท็มใช้ในการสืบทอดตำนานและเรื่องเล่าของบรรพบุรุษ

## กรณีศึกษา

- เสาโทเท็ม (Totem Poles) ของชนเผ่า Tlingit, Haida และ Kwakwaka'wakw (อลาสกา-แคนาดา) → ใช้เป็นเครื่องหมายแสดงฐานะของตระกูล
- งานศิลปะของเผ่านาวาโฮ (Navajo, Arizona) → ใช้ภาพสัตว์ใน *Sand Painting* แทนวิญญูณผู้คุ้มครอง
- เผ่าออสเตรเลียดั้งเดิม (Aboriginal) → โทเท็มเชื่อมโยงกับ “Dreamtime” หรือจักรวาลวิทยาแห่งการสร้างโลก



## อเมริกาเหนือ

ชนเผ่าพื้นเมืองอเมริกันหลายเผ่าปฏิบัติตามขนบธรรมเนียมแบบโทเท็ม ตัวอย่างเช่น ชาวโอจิบเวถือว่าตนเองเป็นชนเผ่าโทเท็มตามเผ่าของตน โดยแต่ละเผ่าแทนด้วยนกหรือสัตว์ที่แตกต่างกัน

## ออสเตรเลีย

ชนเผ่าอะบอริจินของออสเตรเลียมีชื่อเสียงในเรื่องระบบโทเท็มที่ซับซ้อน โทเท็มอาจเป็นสัตว์ พืช หรือแม้แต่เทพฟ้าฟ้า ซึ่งถือเป็นตัวแทนธรรมชาติของวิญญาณบรรพบุรุษ

ภูมิภาค	โทเท็มที่โดดเด่น
อเมริกาเหนือ (โอจิบเว)	นกและสัตว์ต่างๆ
ออสเตรเลีย	สัตว์ พืช วัตถุท้องฟ้า

# ตารางสรุปความหมายของ “โทเท็ม” (Totem)

องค์ประกอบ	ตัวอย่าง	ความหมายเชิงสัญลักษณ์
รูปร่าง (Form/Shape)	สัตว์: หมี, นกอินทรี, งู, วาฬมนุษย์-สัตว์ ผสม: รูปผสมระหว่างคนกับสัตว์พีช/วัตถุ ธรรมชาติ: ต้นไม้, ภูเขา	- หมี → พลัง ความกล้าหาญ- นกอินทรี → การปกป้อง มุมมองจากเบื้องสูง- งู → วัฏ จักร การเกิด-ตาย การฟื้นคืน- วาฬ → ความอุดมสมบูรณ์และท้องทะเล- รูปผสม → การเป็นสื่อกลางระหว่างโลกมนุษย์และ โลกวิญญู
สี (Color)	ดำ: ความลึกลับ ความตาย วิญญาณแดง: พลัง ชีวิต เลือด และสงครามขาว: ความบริสุทธิ์ การเกิดใหม่ วิญญาณบรรพบุรุษเหลือง/ทอง: แสงอาทิตย์ ความรุ่งเรืองน้ำเงิน/เขียว: ธรรมชาติ น้ำ ป่า และท้องฟ้า	สีแต่ละสีทำหน้าที่เป็น “ไค้ดทางสังคม” สื่อสารความเชื่อร่วมของเผ่า
ลวดลาย (Pattern/Motif)	- เส้นโค้งวน/เกลียว → วัฏจักรชีวิต จักรวาล- เส้นซิกแซก → ไฟผ่า งู พลังเหนือ ธรรมชาติ- เส้นขนาน/ซ้ำ → ความต่อเนื่อง และความเป็นเครือญาติ- ลายจุด/ลายตา → สื่อถึงวิญญาณที่มองเห็นได้	ลวดลายทำหน้าที่เป็น “ภาษาภาพ” ของเผ่า ถ่ายทอดตำนาน ความทรงจำ และอัตลักษณ์
การจัดวาง (Composition)	การซ้อนสัญลักษณ์บน เสาโทเท็ม (Totem Pole) หรือ หน้ากาก	การจัดลำดับจากบน-ล่างแสดง ลำดับชั้นของ บรรพบุรุษ และความสำคัญของวิญญาณผู้ คุ้มครอง

## อ้างอิง

[1] Frazer, JG (1910). Totemism and Exogamy. Macmillan.

[2] Eliade, M. (1958). รูปแบบในศาสนาเปรียบเทียบ. Sheed & Ward.

[3] Leacock, E. และ Lee, R. (1982). การเมืองและประวัติศาสตร์ในสมาคมวงดนตรี สำนักพิมพ์  
มหาวิทยาลัยเคมบริดจ์

[4] Densmore, F. (1979). Chippewa Customs. สำนักพิมพ์ Minnesota Historical Society

## สรุป

“โทเท็ม” ไม่ได้เป็นเพียงสัญลักษณ์ตกแต่ง แต่เป็น ภาษาภาพของชุมชน ที่ใช้ถ่ายทอดอัตลักษณ์ สายเครือญาติ และพลังศักดิ์สิทธิ์จากบรรพบุรุษหรือธรรมชาติ แต่ละองค์ประกอบ—รูปร่าง สี และลวดลาย—ล้วนมีความหมาย เฉพาะ และเมื่อประกอบกันแล้วทำหน้าที่เป็น “รหัสทางสังคม” ที่สมาชิกเผ่าเข้าใจร่วมกัน

# ตัวอย่างงานศิลปะแบบปฐมภูมิ

- **Ancestor Worship: Plastered Skull** (นิวกินี), ไม้แกะรูปชายนก (ศตวรรษ 19–20)
- **Guardian: Moai** (เกาะอีสเตอร์), ไม้หุ้มทองเหลือง (กาบอง)
- **Rulers: หล่อสำริดชาย** (ไนจีเรีย ศตวรรษที่ 12)
- **Animism: Kneeling Woman** (ซาอีร์)
- **Masks: หน้ากากไม้/เปลือกหอย** ใช้ในพิธีกรรมและการรักษา

# Primitive Art และอิทธิพลต่อศิลปะสมัยใหม่

## ความหมายของ Primitive Art

“Primitive Art” หรือศิลปะแบบปฐมภูมิ หมายถึง งานศิลปะที่สร้างขึ้นโดยชุมชนดั้งเดิม (indigenous) เช่น แอฟริกา โอเชียเนีย อเมริกาเหนือ-ใต้ และเอสกีโม ซึ่งสะท้อนความเชื่อทางศาสนา พิธีกรรม และโครงสร้างสังคม โดยมีลักษณะเด่นคือ ความเรียบง่าย (Simplicity), การแสดงออกตรงไปตรงมา (Expressiveness) และสัญลักษณ์เชิงจิตวิญญาณ (Spiritual Symbolism) (Jacknis, 2016, p. 48)

# บริบทการค้นพบ Primitive Art ในโลกตะวันตก

ปลายคริสต์ศตวรรษที่ 19–ต้นศตวรรษที่ 20 ศิลปินยุโรปได้สัมผัสผลงานศิลปะแอฟริกันและโอเชียเนีย ผ่านพิพิธภัณฑ์ชาติพันธุ์ (เช่น Musée d'Ethnographie du Trocadéro, ปารีส)

- Primitive Art ถูกตีความว่าเป็น “ศิลปะที่บริสุทธิ์” (Pure Art) ไม่ถูกรอบงำโดยกฎเกณฑ์แบบคลาสสิกหรือวิชาการตะวันตก (Goldwater, 1986, p. 17)

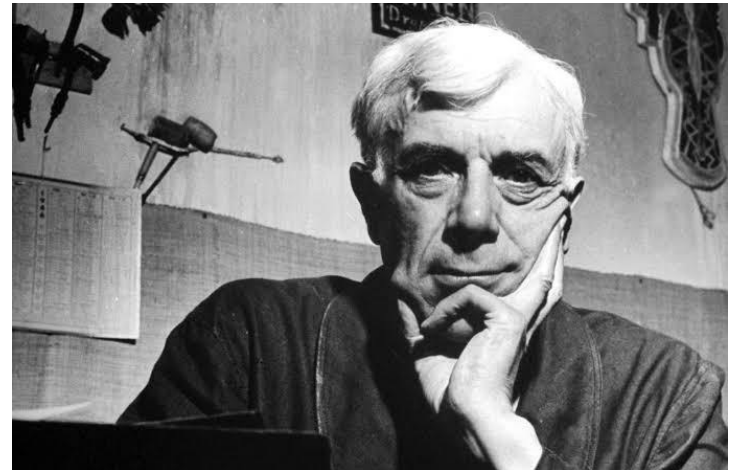
# อิทธิพลต่อขบวนการศิลปะสมัยใหม่

## Cubism

- **Pablo Picasso** และ **Georges Braque** ได้แรงบันดาลใจจาก “หน้ากากแอฟริกัน” (African Masks) → ใช้รูปทรงเรขาคณิต แยกส่วน และแสดงมิติใหม่ (*Les Femmes d'Alger*, 1907)
- Primitive Art ทำให้ Cubism กลายเป็นการปฏิวัติการมองโลกเชิงโครงสร้าง



Pablo Picasso



Georges Braque



Girl Before A Mirror, 1932 by Pablo Picasso



Pablo Picasso Les Femmes d'Alger





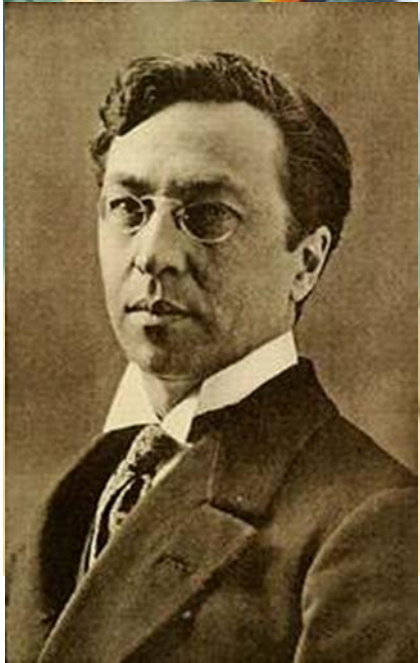
Violin and candlestick - Georges Braque

## Expressionism

- **German Expressionists** (เช่น Die Brücke, Der Blaue Reiter) เห็น Primitive Art เป็นศิลปะที่ “แท้จริง” (Authentic) และใช้สี-เส้นเพื่อสื่ออารมณ์ตรงไปตรงมา
- Primitive Art จึงช่วยให้งาน Expressionism แสดง **ความจริงภายใน** มากกว่า **ความเหมือนภายนอก**



Franz Marc: Blaues Pferd



Wassily Kandinsky: *Komposition V/Das Jüngste Gericht*, 1911 (การพิพากษาครั้งสุดท้าย)



วาซิลี กันดินสกี: The Blue Rider , 1903

# Surrealism

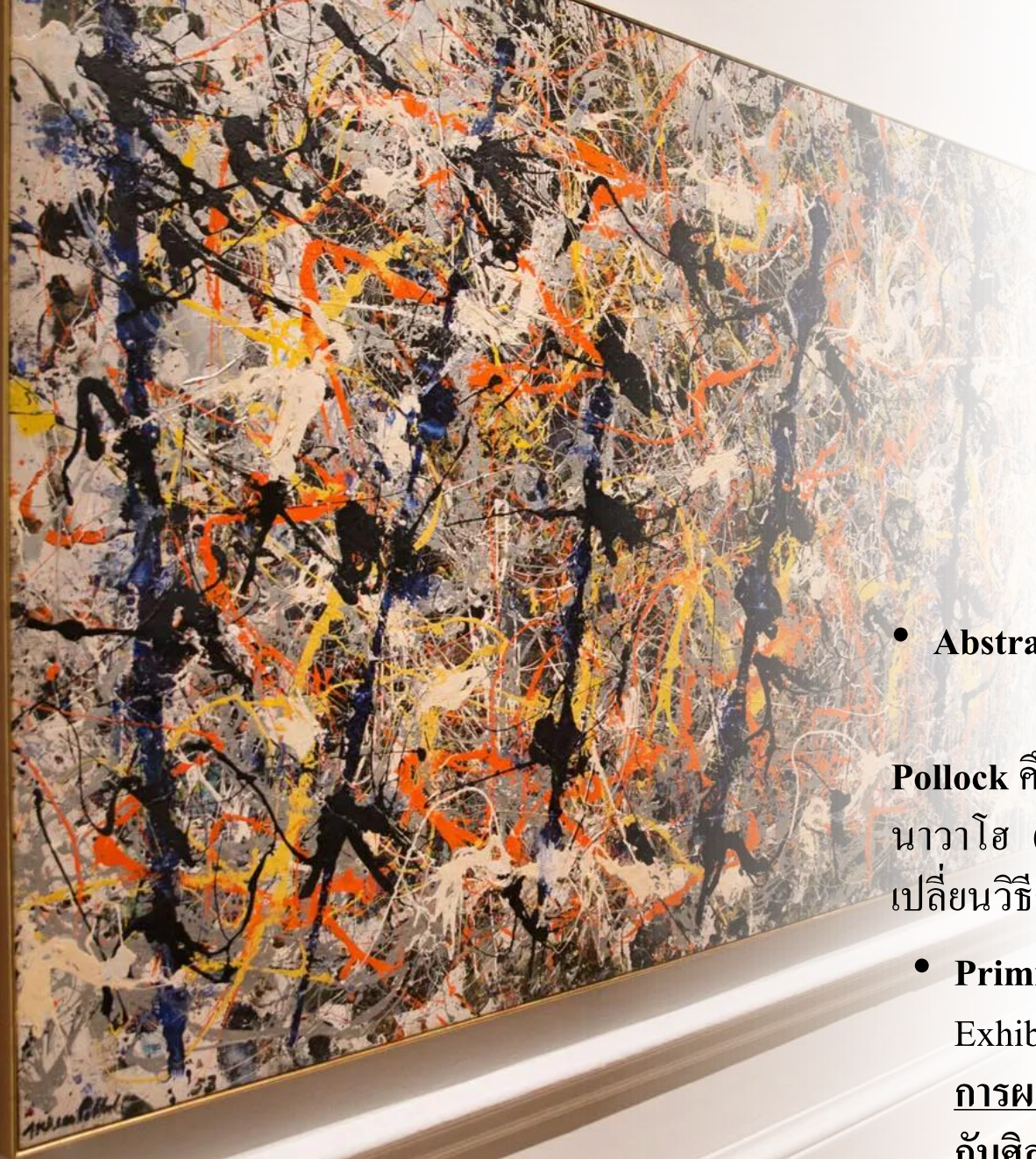
ศิลปินอย่าง **Max Ernst** และ **Joan Miró** ได้แรงบันดาลใจจาก เครื่องราง (fetish objects) และ โทเท็ม → เชื่อมโยงกับ จิตไร้สำนึก ตามทฤษฎีของ Freud

- Primitive Art ถูกมองเป็น “ประตูสู่ความฝันและจิตใต้สำนึก”



แม็กซ์ เอิร์นสท์, นโปเลียนในป่า, 1941





- **Abstract & Primitivism in America**

ศิลปินอเมริกัน เช่น **Jackson Pollock** ศึกษา “ทราโยรอยพีธีกรรม” ของ นาวาโฮ (Navajo Sand Painting) และ เปลี่ยนวิธีคิดเรื่อง **Gestural Abstraction**

- **Primitivism in Modern Art Exhibition (MoMA, 1984) ชี้ให้เห็น การผสมผสานระหว่างงานดั้งเดิม กับศิลปะสมัยใหม่**