

# FAD 2402

รายวิชา การจัดการสินค้าแฟชั่น

ผู้ช่วยศาสตราจารย์ สุวิทย์ stadlitz



# FABRIC

- ไม่ใช่สิ่งที่เกิดขึ้นเองตามธรรมชาติ แต่เป็นสิ่งประดิษฐ์อันซับซ้อนที่  
เกิดจากมันสมองของมนุษย์
- เกิดจากการนำเส้นใยเล็ก ๆ ที่ได้จากพืช ขนสัตว์ หรือสารสังเคราะห์  
จากปิโตเคมี นำมาปั่นเป็นเส้นด้ายยาว และค่อยมาทอ สาน ชักกันหรือถักเป็นผืนผ้า
- จุดประสงค์เพื่อ
  1. **การใช้งาน**
    - สภาพภูมิอากาศ ( Climate )
    - ความสบายในการสวมใส่ ( Comfort )
    - ต้องห้าม ( ปกปิด ) ( Taboo )
  2. **สถานภาพ**
    - ชนชั้นทางสังคม ( Social Class )
    - ความมั่งคั่ง ( Wealth )
    - ความชาญฉลาด ( Intelligence )
  3. **ความเป็นตัวของตัวเอง**
    - รสนิยม (Taste)
    - โอกาสในการใช้สอย กาลเทศะ ( Occasion )



# การผลิตผ้า ( Fabric construction )

คือ สิ่งทอที่เป็นผืน มีความกว้าง ความยาว และความหนา  
แตกต่างกัน ทั้งนี้คืออยู่กับกรรมวิธีการผลิตผ้า ซึ่งมี 3 วิธีคือ

- การทอ ( Woven Fabric ) คือการนำเส้นด้ายมาทอสาน

ขัดกันเป็นผืนผ้าทอ คือจะมีเส้นด้ายยืนและเส้นด้ายพุ่งขัดตั้งฉากกัน

- การถัก ( Knit Fabric ) คือ การนำเส้นด้ายมาถักไขว้คล้อง

กันเป็นผืนผ้าถัก คุณสมบัติของผ้าถักที่โดดเด่นคือ ผ้าจะยืดตัวและหด

กลับได้ดีกว่าผ้าทอ ให้ความสบายต่อการเคลื่อนไหว ทนยับได้ดี

- การใช้เส้นใยอัด ทำให้เกิดเป็นผืนผ้าขึ้นมาเรียกอีกอย่างว่า

ผ้าไม่ทอ ( Nonwoven Fabric )





Organic wools and natural pigment dyes



Irregular loop effects



By mechanical control



Tuck stitch honeycomb



Classic wools



Traditional "handknit" weights



Giant slubby homespun wools



Graphic Nordic jacquards



Giant cables



Slubby recycled yarns

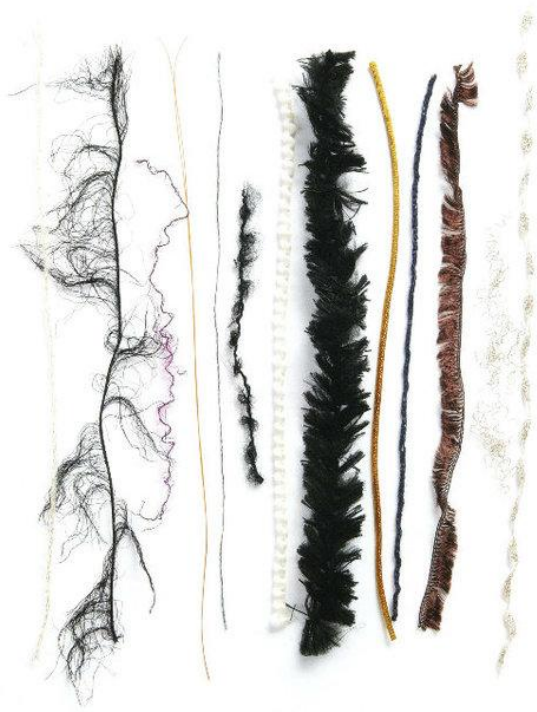


Slubby tweedy effect



Easycare





**Heirloom: yarn inspiration**

A plush richness is key to a group where deep d'entaille and mohair volume is contrasted with lacquered sheen. Glinting metallics appear in coarse twists and bead effects and further sheen is added in weighty silk/viscose blends or iridescent twists. Dry handle or polished ultrafine yarns make up into intricate lace structures giving a decorative dimension to the story.



**Alpine album: yarn inspiration**

A large and expansive landscape in which to play with exaggerated and voluminous yarn effects. Extra coarse yarns proliferate in slubs and irregular mouliné constructions. Fur and ultra-shaggy effects produce oversize knits in hairy silhouettes. Multi ended roving yarns are randomly dyed carrying through the natural ambience. Everything is inflated and the environment created through these yarns is centrally heated!



**Allsorts: yarn inspiration**

A home for all things homespun, textural and tweedy. Pure wool dominates in all weights from superfine Merino to chubby felted qualities with a focus on easy-care. Tweed and spaced dyed yarns are multi-coloured and haphazard in feeling, whilst knops, kneps and slubby textures give an all important row characteristic.

# การเลือกใช้วัสดุผ้า

ควรเลือกให้มีความเหมาะสมและสอดคล้องกับรูปแบบ

และประเภทของเสื้อผ้าที่ผลิต ซึ่งการเลือกวัสดุหลักนั้น ควรคำนึง

ถึงคุณสมบัติผ้าดังนี้

- **พื้นผิว ( Surface Interest )** หมายถึง สี แบบ ลวดลาย

การพิมพ์ของผ้า

- **น้ำหนักผ้า ( Weight )** ควรเลือกให้เหมาะสมต่อการสวมใส่

- **ผิวสัมผัสผ้า ( Texture )** หมายถึงความแข็งของผ้า

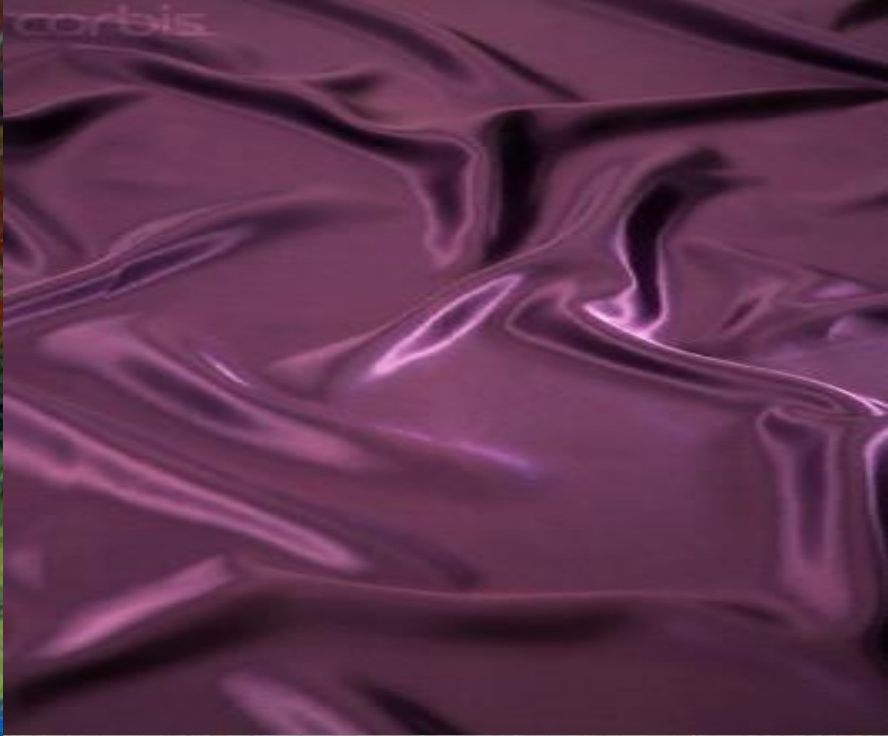
การทึงตัวของผ้า

- **เส้นใย ( Fiber )** ควรเลือกเส้นใยให้เหมาะสมกับฤดูกาล

เพื่อการดูแลรักษาได้ง่าย







2020 "大浪杯" 女装设计大赛  
2020 "DALANG CUP" CHINA WOMEN WEAR DESIGN CONTEST  
【白森为刺霜】



陀飞轮  
TOURBILLON



# ANTI FASHION

2019 中华太酷大学生毕业季服装设计大赛

效果图 DESIGN SKETCH







# PLANT FABRICS – ECO INNOVATION TEXTILES

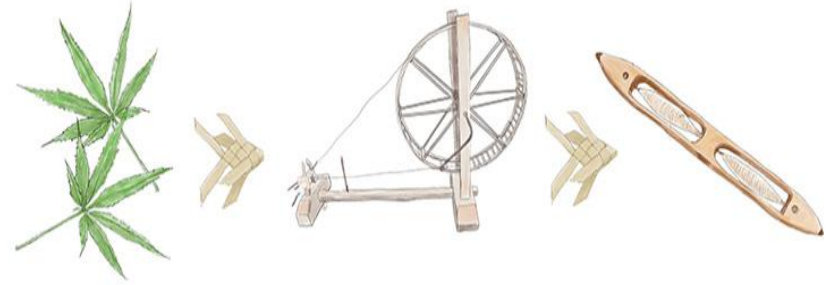
<https://www.taktaibrand.com>



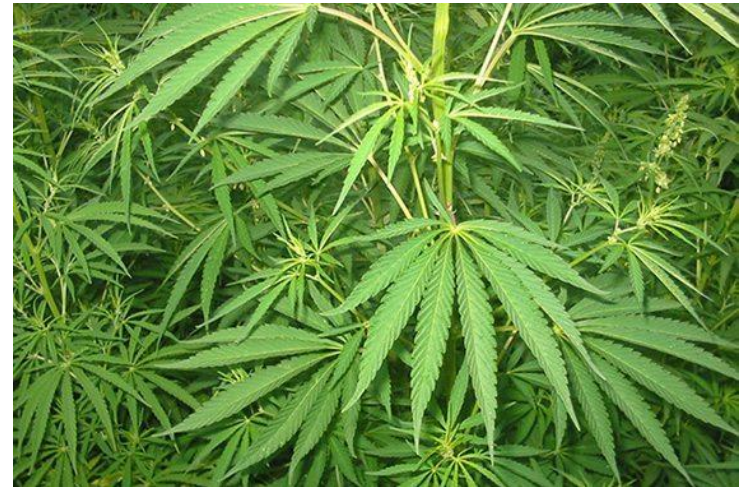
# ผ้าใยกัญชง (Hemp Fabrics)

“กัญชง” เป็นไม้ล้มลุกมีลักษณะทางพฤกษศาสตร์คล้ายกัญชา แตกต่างกัน คือ ต่อม้ำมันของกัญชงมีน้อยกว่ากัญชา จัดอยู่ในพืช ซึ่งให้ประโยชน์หลักทางด้านสิ่งทอเป็นสำคัญการปลูกกัญชงให้ ผลผลิตมากกว่าการปลูกฝ้าย เส้นใยจากธรรมชาติกำลังเป็นที่ ต้องการของตลาดเพิ่มมากขึ้น

“ผ้าใยกัญชง” มีลักษณะคล้ายผ้าที่ทอจากใยแฟลกซ์ เส้นใยมีสีเหลืองนวล มีความเหนียว ยืดหยุ่นและทนทาน เนื้อผ้ามีน้ำหนัก ทิ้งตัว เมื่อรีดจะเรียบและมันวาว เล็กน้อย แม้จะยับง่ายแต่ก็คงทน ยิ่งใช้ไปนานยิ่งสวย สวมใส่สบายไม่ร้อน ให้ความอบอุ่นได้ดีในฤดูหนาว จึง สวมใส่ได้ทุกฤดูกาล มีความสามารถในการดูดซับ ความชื้นได้ดี ทนต่อแมลง ทนต่อต่างอ่อนและกรดอ่อน ได้ดี ทนต่อสารซักล้างและสารฟอกขาว ทนต่อรังสี UV ทำให้ไม่เปลี่ยนสีแม้จะตากแดดเป็นเวลานาน ดูดน้ำดี และเร็ว ความคงทนทำให้ผ้าใยกัญชงเหมาะสำหรับใช้ใน ผลิตภัณฑ์เครื่องแต่งกายหลายรูปแบบ ไม่ว่าจะเป็น เสื้อผ้า รองเท้า กระเป๋า เป็นต้น



กัญชง





ผ้าใยกัญชง (Hemp Fabrics)



สับปะรด

## ผ้าใยสับปะรด (Pineapple Fabrics)

เส้นใยจากใบสับปะรดสามารถนำมาถักทอเป็นผลิตภัณฑ์ต่างๆ ได้มากมาย สับปะรดที่นำมาใช้ในการผลิตเส้นใยเพื่ออุตสาหกรรมสิ่งทอนั้น มีอายุ 1.0 -1.5 ปี เนื่องจากถ้าใบอ่อนไปเส้นใยที่ได้ก็สั้นและไม่แข็งแรงทนทาน ส่วนใบที่แก่เกินไปก็จะหยาบและแข็ง ลักษณะโดยรวมของเส้นใยสับปะรด เป็นเส้นใยละเอียด มีพื้นผิวเส้นใยค่อนข้างเรียบทำให้มีความสามารถปั่นเป็นเส้นด้ายเองด้วยกรรมวิธีแบบการปั่นด้าย และสามารถนำไปปั่นร่วมกับเส้นใยอื่นได้ เช่น เส้นใยฝ้าย เส้นใยลินิน ความสม่ำเสมอของเส้นใยมีค่อนข้างสูง ทำให้เส้นด้ายที่ได้มีความนุ่มกว่าเส้นใยสับปะรดเดี่ยว

**“ผ้าใยสับปะรด”** มีความมันวาว ทนทานต่อการหักพับ และมีความคงทนสูง แต่มีความกระด้างกว่าฝ้ายเล็กน้อย มีความคงทนต่อการกรดอ่อนและด่าง ทนทานต่อรังสี **UV** ทนทานต่อเชื้อจุลินทรีย์ และแมลงมาก



# ถักทอเส้นใย.....จากใบสับปะรด



กรุงเทพธุรกิจ  
f bangkokbiznews  
ktnewsonline



# ผ้าใยไผ่ (Bamboo Fabrics)

“ไผ่” เป็นไม้พุ่มหลายชนิดและหลายสกุลในวงศ์หญ้า เป็นต้นไม้ที่โตเร็วที่สุดในโลก ในภาวะที่สมบูรณ์สามารถสูงชันได้ถึงวันละ 1 เมตร ช่วยดูดคาร์บอนไดออกไซด์ได้มากกว่าต้นไม้ชนิดอื่นๆ และผลิตออกซิเจนได้มากกว่าต้นไม้อื่นๆ ถึง 35% ในประเทศไทยมีพบไผ่ประมาณ 30 ชนิด

การแยก “เส้นใยไผ่” ธรรมชาติ สามารถทำได้ทั้งแบบต้มและด้วยกระบวนการระเบิดด้วยไอน้ำ การแยกเส้นใยแบบต้มสามารถแยกเส้นใยไผ่ได้เป็นเส้นอ่อนนุ่ม ซึ่งเส้นใยดังกล่าวสามารถนำไปปั่นเป็นด้ายร่วมกับเส้นใยฝ้ายได้ สำหรับกระบวนการระเบิดด้วยไอน้ำนั้น เริ่มจากการต้มลำไผ่ชั้นในที่แยกเปลือกแล้วด้วยอุณหภูมิ 192 องศาเซลเซียส เป็นเวลา 5 นาที จากนั้นปลดปล่อยแรงดันไอน้ำแบบทันทีเพื่อให้ไม้ไผ่แตกตัวออกเป็นเส้นใยแล้วนำมาปั่นเป็นด้าย พบว่าการแยกเส้นใยไผ่แบบนี้ให้เส้นใยที่มีคุณภาพดี และเส้นใยยังคงประสิทธิภาพของการยับยั้งเชื้อแบคทีเรียได้ดีอีกด้วย

“ผ้าใยไผ่” มีคุณสมบัติใสนุ่มสบาย มีความมันวาวนิดๆ คล้ายไหม เส้นใยโปร่งระบายอากาศได้ดี ที่สำคัญสามารถต้านการเจริญของ



ไผ่





เส้นใยธรรมชาติจากก้านไผ่แห้ง



group 02

# ผ้าใยบัว (Lotus Fabrics)

“บัว” เป็นไม้ น้ำดีกดำบรรพ์ และเป็นดอกไม้ที่ผูกพันกับสังคมไทยมาช้านาน ปัจจุบันมีเกษตรกรจำนวนมากปลูกบัวเป็นอาชีพหลักในลักษณะการทำนาบัว ซึ่งหลังจากการเก็บเกี่ยวดอกบัวแล้วจะเหลือก้านบัวสดที่ถูกตัดทิ้งเป็นจำนวนมาก ทำให้มีการนำก้านบัวสดนั้นมาใช้ในการผลิตผ้าทอมือจากใยบัว ลักษณะของก้านดอกบัวซึ่งมีช่องอากาศขนาดใหญ่ 7-8 ช่อง เรียงเป็นวงรอบ และช่องอากาศกลางก้านขนาดเล็ก 1 คู่ ซึ่งเซลล์ชั้นนอกสุดจะสะสมน้ำอย่างสีขาวยุ่น และจะกลายเป็นเส้นใยเมื่อโดนอากาศ

วิธีการทอ “ผ้าใยบัว” นั้น ใช้การทอมือทั้งหมด ตั้งแต่การดึงเอาเส้นใยจากก้านดอกบัวด้วยมือ นำเส้นใยที่ได้มาล้าง ตากแห้ง แล้วจึงนำมาปั่นเป็นด้ายเส้นยาว ก่อนจะนำมาทอเป็นผืนผ้า



บัว

ผ้าใยบัวมีคุณสมบัติคล้ายกับผ้าลินินผสมกับผ้าไหม แต่มีจุดเด่นตรงที่เนื้อบางเบา สวมใส่สบาย และระบายความร้อนได้ดี

เนื่องจากในเนื้อผ้ามีรูขนาดจิ๋ว นับล้านคล้ายกับฟองน้ำ ปรับอุณหภูมิให้ต่างกับสภาพอากาศได้ โดยในยามที่อากาศเย็นเมื่อสวมใส่ผ้าใยบัวจะอุ่น และในยามที่อากาศร้อนเมื่อสวมใส่จะรู้สึกเย็นสบาย ที่สำคัญคือเนื้อผ้าไม่ยับง่าย ทั้งยังมีคุณสมบัติกันน้ำ และปราบสกปรกได้คล้ายคลึงกับลักษณะของใบบัว ผ้าชนิดนี้จึงนับเป็นนวัตกรรมใหม่ของผ้ากันน้ำที่ทำจากเส้นใยธรรมชาติ





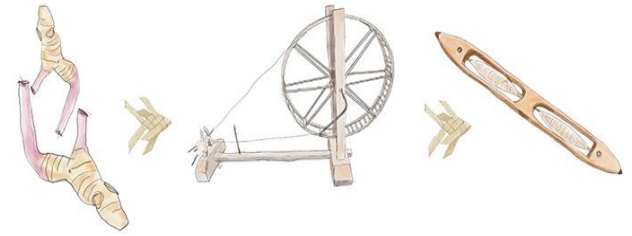
เจ้า สี่ใบพัด



# ผ้าใยช่า (Galanga Fabrics)

“ช่า” เป็นพืชพื้นเมืองของเอเชีย มีปลูกมากในแถบประเทศเอเชียตะวันออกเฉียงใต้ ช่ามีอยู่หลายพันธุ์ แต่ที่ใช้บริโภคกันมากคือ ช่าหยวกหรือช่าหลวง และช่าใหญ่ เส้นใยช่าพัฒนามาจากส่วนของลำต้นบนดิน ซึ่งเป็นวัสดุเหลือใช้จากการนำเหง้าไปใช้

ในการนำลำต้นช่ามาผลิตเป็น “เส้นใยช่า” นั้น จะเริ่มจากกระบวนการแยกเส้นใยด้วยการนำลำต้นช่ามาเข้าเครื่องบดนวด เพื่อให้ต้นช่าแตกออกจากกัน จากนั้นจะมีการปรับให้เส้นใยมีความนุ่มขึ้น เพื่อเตรียมพร้อมเข้าสู่กระบวนการการผลิตเส้นด้าย เส้นใยช่าจะถูกนำเข้าสู่เครื่องสาวเส้นใย เพื่อให้เส้นใยกระจายตัว มีการเรียงตัวที่ดีและสะอาดขึ้น และนำเส้นใยไปผสมรวมกับวัตถุดิบเส้นใยชนิดอื่นๆ เช่น ฝ้าย (Cotton) โดยใช้ส่วนผสมระหว่างใยช่ากับใยฝ้ายในอัตราส่วน 20:80 ก็จะได้ออกมาเป็น “ผ้าใยช่า”



ช่า



# ผ้าใยผักตบชวา (**Water Hyacinth Fabrics**)

“ผักตบชวา” จัดเป็น “เอเลี่ยน สปีชีส์” หรือ “ชนิดพันธุ์ต่างถิ่น” แพร่ระบาดรุกรานซึ่งก่อให้เกิดความเสียหายต่อระบบ นิเวศน์ในห้วยน้ำ ลำคลอง จากมีการแพร่ขยายพันธุ์อย่างรวดเร็ว ได้กลายเป็นปัญหาที่ยากจะแก้ไข ในปัจจุบันได้มีการนำไปผลิตเป็นของใช้ อาหารสัตว์ ทำปุ๋ย ผ้า เครื่องจักรสานมากมาย และแปรรูปเป็นวัสดุที่สามารถนำไปใช้ได้มากขึ้น

การนำผักตบชวามาทำเป็นเส้นใยผ้า นั้น ภายหลังล้างทำความสะอาดแล้วผ่าจากกลางต้นจากโคนไปหาปลาย และทำให้แห้งโดยการ ตากแดดจนกว่าจะแห้งสนิทจึงนำไปตีเกลียวเส้นด้วยเครื่องตีเกลียวต้นแบบ ที่เพิ่มความยาวของเส้นใยได้ตามต้องการ แล้วเข้าสู่กระบวนการทอเป็นผ้าผืน



ผักตบชวา





# ผ้าใยกล้วย (Banana Fabrics)

“กล้วย” พืชท้องถิ่นประจำบ้านของใครหลายคน มีบทบาทในชีวิตประจำวัน ของผู้คนเป็นจำนวนมากเส้นใย

“เส้นใยกล้วย” มีสมบัติพิเศษคือ เป็น เส้นที่มีความมันเงาสวยงาม แข็งแรง เหนียว ทนทาน สามารถนำไปปั่นผสมกับเส้นใยอื่นๆ เช่นใยฝ้าย ที่มีความคุณสมบัติโดดเด่นเรื่องการระบายอากาศและอ่อนนุ่ม

การผลิตเส้นใยกล้วยเป็นการนำเอากาบกล้วยจากบริเวณลำต้นมาพัฒนาเป็นเส้นใย

กระบวนการผลิตจะนำกาบกล้วยที่ได้มาเข้าเครื่องขูดเนื้อเยื่อกาบกล้วย เพื่อนำเส้นใยไปผ่านกระบวนการทางเคมีสิ่งทอ หลังจากนั้นเข้าสู่ขั้นตอนการผลิตเป็นเส้นด้ายแล้วนำไปทอเป็นผืนผ้าต่อไป



ใยกล้วย





# 4.0

นวัตกรรมเสื้อผ้าสั่งทอ

เสื้อผ้าผสม

'คอลลาเจน'

เทรนด์ 'คอลลาเจน ไฟเบอร์' นี้เป็นที่นิยมแพร่หลายในประเทศเกาหลี และไต้หวัน ซึ่งในเกาหลีนั้นนิยมผสมคอลลาเจนลงในผลิตภัณฑ์หลายชนิด เช่น เสื้อผ้า ถุงเท้า ผ้าพันคอ เสื้อยืด และชุดชั้นใน ฯลฯ ส่วนในไต้หวันนิยมผสมลงในเส้นใยที่ใช้ผลิตกางเกงยีนส์ ช่วยให้กางเกงยีนส์ตัวโปรดใส่แล้วนุ่มสบายพร้อมถนอมผิวไปในตัว และปัจจุบันในญี่ปุ่นก็เริ่มหันมาให้ความสนใจในเส้นใยคอลลาเจนแล้ว ซึ่งอีกหน่อยคงจะเห็นเสื้อผ้าผสมคอลลาเจนออกมาจำหน่ายกระจายเต็มประเทศญี่ปุ่นแน่นอน

ส่วนในประเทศไทย เริ่มมีแบรนด์ดังให้ความสนใจนำเส้นใยคอลลาเจนมาใช้เป็นส่วนผสมในการผลิตสินค้าใหม่ ๆ บ้างแล้ว ซึ่งเราอาจจะได้เห็นชุดกีฬา ชุดนอน ผ้าขนหนู เสื้อยืด ถุงเท้า ชุดชั้นใน ชุดเครื่องนอน ฯลฯ แต่เสื้อผ้าคอลลาเจนจะทำให้ผิวของเราขาว ใส เต่ง เปล่งประกาย ได้จริงหรือไม่นั้น คงต้องลองใช้ดู

# ODO Denim – นวัตกรรม ใหม่ เสื้อผ้ากันน้ำ ไร้กิลิน ไร้ออยเบื่อน

ด้วยแรงบันดาลใจจากคำพูดของซีอีโอของแก๊งยีนส์ลีวายส์ที่ประกาศว่า แก๊งยีนส์ไม่จำเป็นต้องซักบ่อย ซีอีโอของ [ODO Denim](#) จึงได้เฝ้าเดี่ยวในการผลิตเสื้อผ้ากันน้ำ ใช้เทคโนโลยีนาโนสเฟียร์ส เคลือบผ้าด้วยสารสกัดจากโปรตีนสามารถกันน้ำ รวมทั้งกาแฟ ไวน์ ซอสมะเขือเทศ น้ำมัน และฝุ่น รวมทั้งเทคโนโลยีไอเดออร์เลสส์ ซิลเวอร์ (กำลังยื่นจดสิทธิบัตร) ตัดเย็บโดยใช้เส้นด้ายที่ผสมด้วยเส้นใยทำจากเงิน 99.9% ทำลายแบคทีเรียซึ่งเป็นสาเหตุของกลิ่น ทำให้ใส่ได้นาน ไม่ต้องซักบ่อย แก๊งยีนส์ตัวละประมาณ 3,500 บาท เสื้อยืด 1,000 บาท กำลังเป็นโครงการชื้อหาใน [Kickstarter](#) สามารถระดมทุนได้มากกว่าเป้าหมายถึงเกือบ 20 เท่า

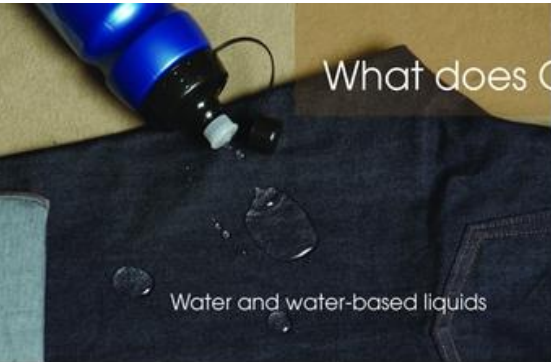
# What does ODO™ repel?

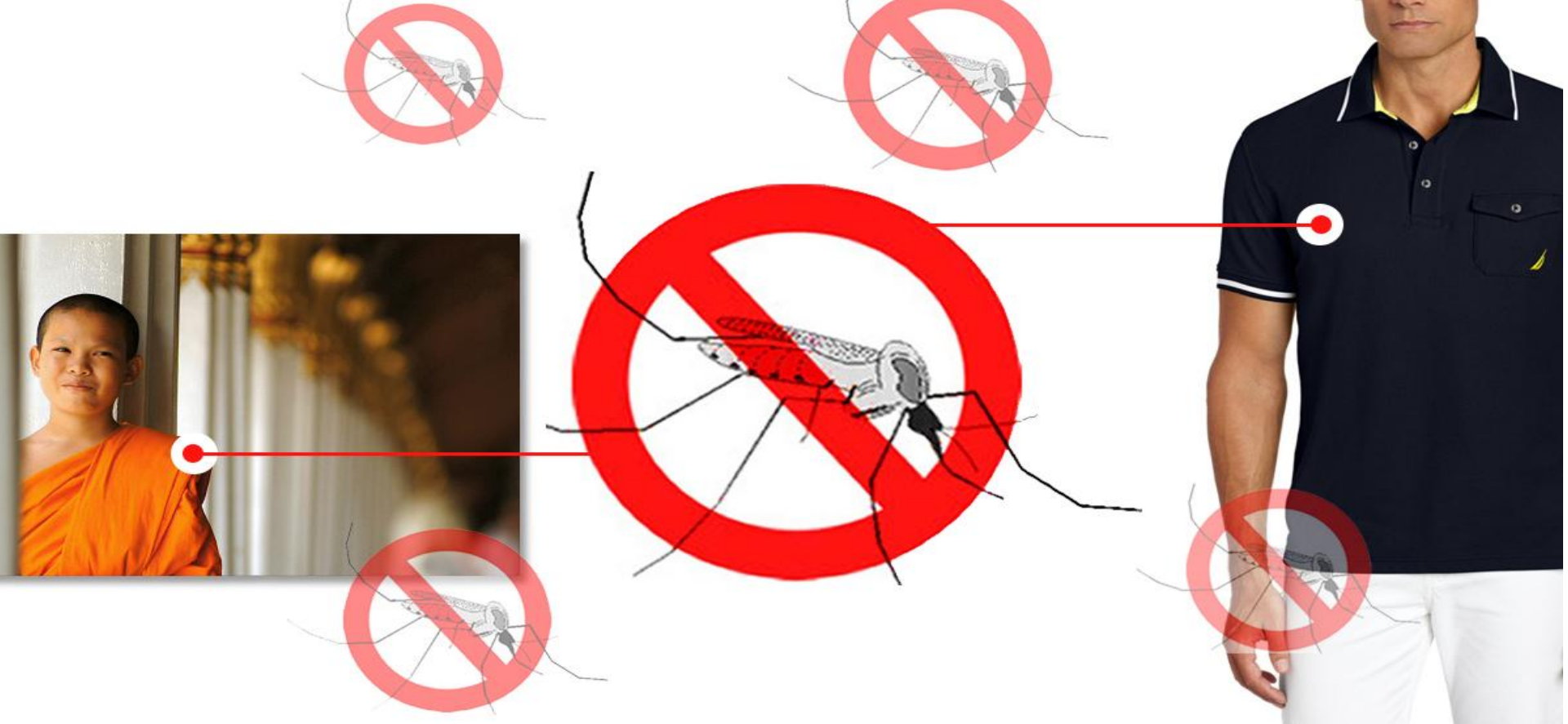
Water and water-based liquids

Red wine, soft drinks, hard drinks

Ketchup & Oil Based Sauces

Coffee & Tea





**“Hydro Tech”** เป็นแบรนด์ของผลิตภัณฑ์เสื้อกันยุง โดยแนวคิดเริ่มต้นของธุรกิจเกิดจากการที่พ่อแม่ไม่ต้องการให้ลูกสาวถูกยุงกัด จึงได้ร่วมกับสถาบันพัฒนาอุตสาหกรรมสิ่งทอในการวิจัยเพื่อผลิตเสื้อที่ป้องกันยุงได้ด้วยการนำสมุนไพรไทย 100% มาเคลือบลงบนเนื้อผ้า จากนั้นจึงนำมาตัดเป็นเสื้อผ้าให้กับลูกสาว



ผลผลิตนาโนเทคโนโลยี ค.ศ. 2003

เสื้อคลุมนาโนสำหรับเล่นสกี

เสื้อสกีกันน้ำใช้สำหรับสวมใส่คลุมในขณะที่ทำการเล่นสกี ซึ่งเป็นเสื้อสกีกันน้ำแบบใหม่ล่าสุดที่ใช้เทคโนโลยีระดับนาโนในการสร้างวัสดุของเสื้อ โดยผลิตขึ้นมาเป็นเสื้อที่มีลักษณะเป็นสองชั้น สามารถใช้ต้านทานกระแสลม ป้องกันการเปียกน้ำ ระบายอากาศภายในได้ดี และป้องกันการจับตัวของฝุ่นละอองต่างๆ ที่อยู่ในอากาศได้ และที่สำคัญเสื้อสกีกันน้ำนี้มีอายุการใช้งานที่นาน โดยไม่จำเป็นต้องซักทำความสะอาดจะกว่าจะหมดช่วงฤดูกาลของการเล่นสกี โดยเสื้อก็ไม่เกิดการเสื่อมสภาพจากการที่ไม่ต้องซักทำความสะอาดนี้เลย

# เสื้อผ้านาโนไม่ยับ ไม่สกปรก

เสื้อผ้าที่ไม่ยับและไม่สกปรกนี้ เป็นเสื้อผ้าที่สามารถดับกลิ่นอับและฆ่าเชื้อแบคทีเรีย โดยวิธีการผสมโครงสร้างระดับโมเลกุลของ อนุภาคนาโนของไททาเนียมไดออกไซด์ เข้าไปยึดติดกับเส้นใยภายในเนื้อผ้า



ทำให้เกิดพื้นผิวปิดกั้นที่มีขนาดเล็กกว่าระดับนาโนเมตรบนเนื้อผ้า ทำให้เสื้อผ้าไม่เกิดรอยยับจากการสวมใส่ อีกทั้งทำให้ฝุ่นละออง เชื้อแบคทีเรีย เชื้อรา คราบสกปรก และของเหลวต่างๆ ที่ตกกระทบไม่สามารถที่จะซึมผ่านโครงสร้างระดับนาโน หรือกระจายตัวเกาะติดกับเสื้อผ้านี้ได้อีกด้วย (เหมือนกับหลักการของน้ำกลิ้งบนใบบัว) จึงทำให้ของเหลวที่ตกลงมากลิ้งหรือไหลหลุดออกจากเนื้อผ้าโดยปราศจากร่องรอยใดๆ และเทคโนโลยีระดับนาโนนี้ ก็ไม่ทำให้ผู้สวมใส่เสื้อผ้ามีความรู้สึกแตกต่างจากการสวมใส่เสื้อผ้าที่ทำจากเส้นใยธรรมชาติแต่อย่างใดเลย และยังสามารถรู้สึกได้ถึงความนุ่มและโปร่งโล่งสบายของเนื้อผ้าได้ และเมื่อใช้โครงสร้างระดับนาโนนี้ผสมแล้ว จะทำให้เส้นใยเนื้อผ้ามีอายุการใช้งานที่ยาวนานมากขึ้น ไม่เสื่อมประสิทธิภาพเร็ว แม้ว่าจะผ่านการซักก็คิดเป็นระยะเวลาช้านานก็ตาม

# ถุงเท้านาโนปราศจากกลิ่นและเชื้อรา



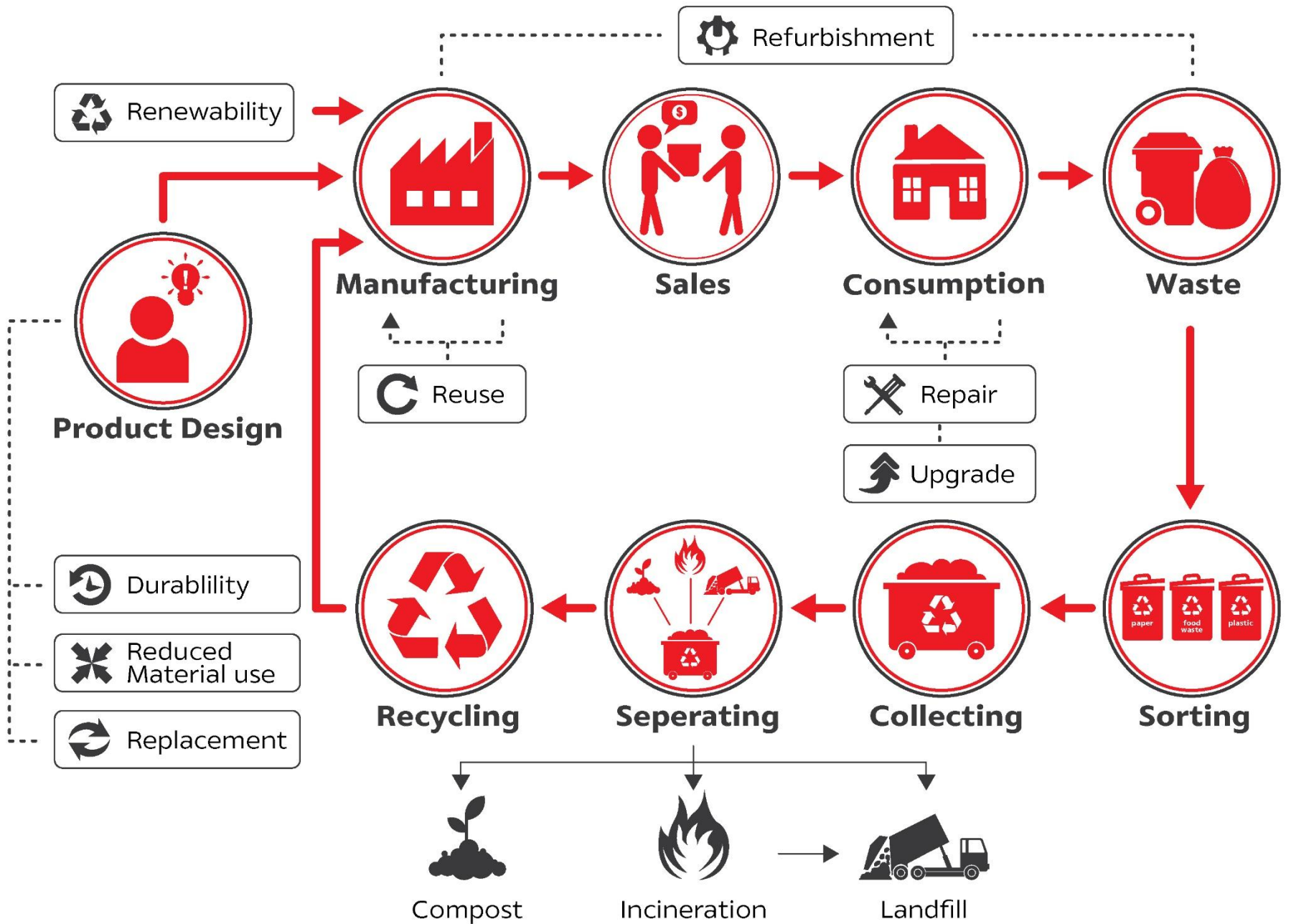
การประยุกต์ใช้คุณสมบัติพิเศษของโครงสร้างนาโนอีกอย่างหนึ่ง ก็คือการนำมาใช้ในการผลิตถุงเท้า ซึ่งเป็นถุงเท้าพอลิเอสเตอ์ (polyester) ที่ในปัจจุบันมีวางจำหน่ายกันอย่างแพร่หลายในต่างประเทศ โดยถุงเท้านี้ถูกผลิตขึ้นมาจากการใช้ อนุภาคนาโนของธาตุเงิน (nano silver) ที่มีขนาดโครงสร้างเพียง 19 นาโนเมตรเข้าไปยึดติดกับเส้นใยพอลิเอสเตอ์ของถุงเท้า ซึ่งอนุภาคนาโนของธาตุเงินมีคุณสมบัติสามารถฆ่าเชื้อแบคทีเรียได้ ทำให้ถุงเท้านาโนนี้สามารถป้องกันการเกิดกลิ่นอับ และการเกิดเชื้อราได้เป็นอย่างดี

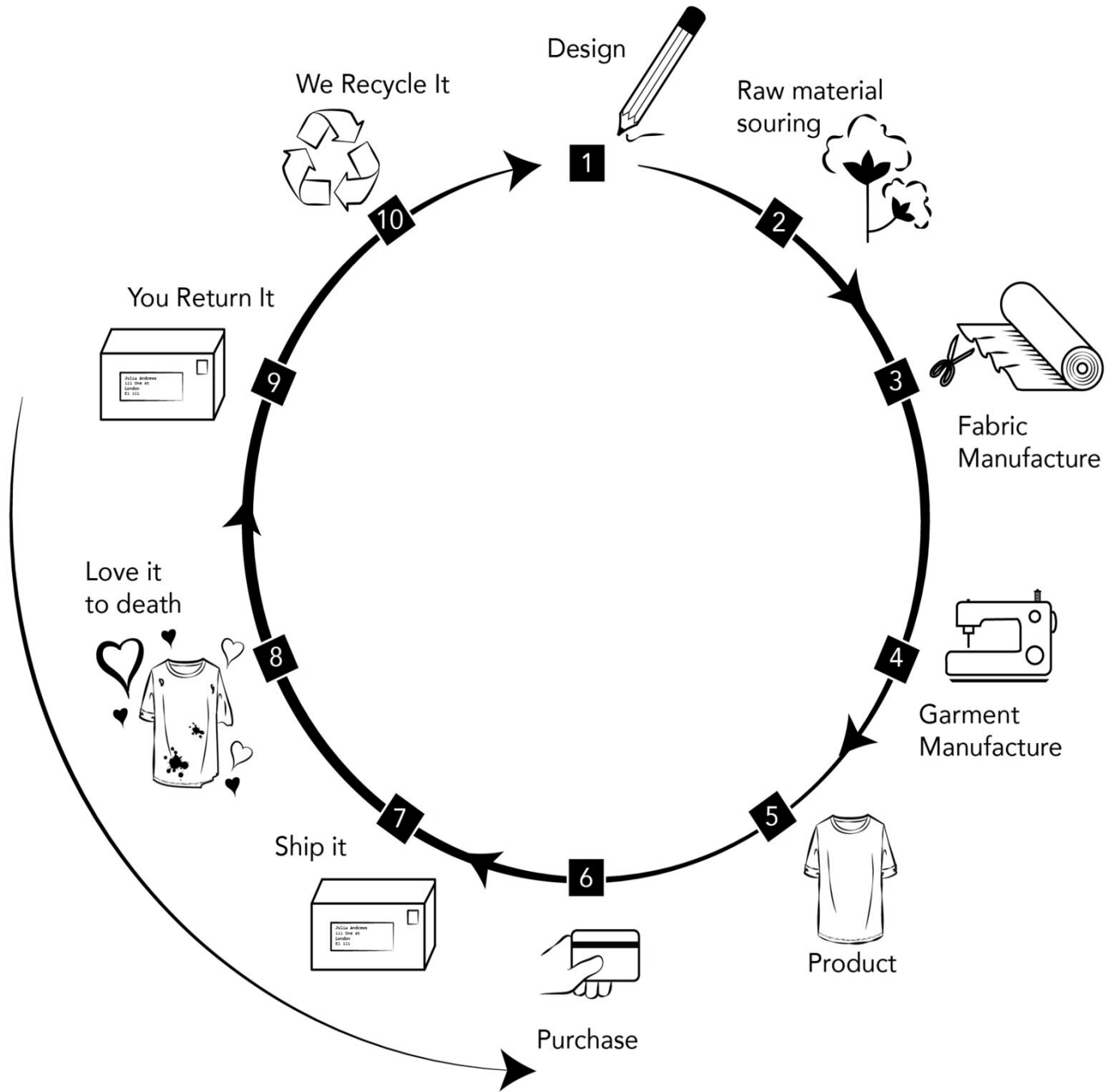
แต่โดยปกติแล้วธาตุเงินจะไม่ค่อยสร้างพันธะที่แข็งแกร่งกับพอลิเมอร์ ดังนั้นส่วนมากแล้วอนุภาคนาโนของธาตุเงินจึงถูกนำมาใช้โดยวิธีการฉีดพรมเข้าสู่โครงสร้างของวัตถุ หรือโดยการถักทอโดยตรงเข้ากับเส้นใยของเนื้อผ้า แต่สำหรับถุงเท้านาโนชนิดนี้มีกระบวนการเฉพาะที่สามารถแก้ปัญหา โดยทำให้เกิด การสร้างพันธะระหว่างธาตุเงินกับพอลิเมอร์ขึ้นได้ ซึ่งสุดท้าย จะได้เป็นสารประกอบที่สามารถช่วยในการสังเคราะห์เส้นใยที่สามารถป้องกันการเกิดกลิ่นอับ และป้องกันการเกิดเชื้อราได้

# แนวคิดแฟชั่นหมุนเวียน

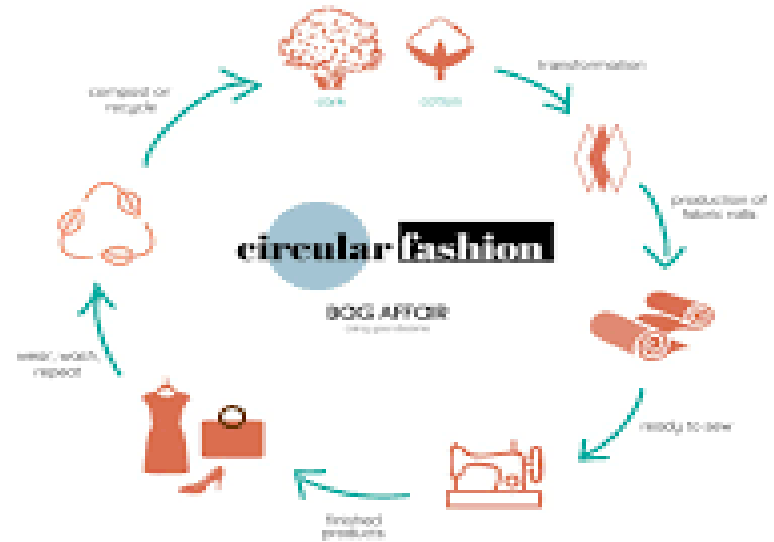
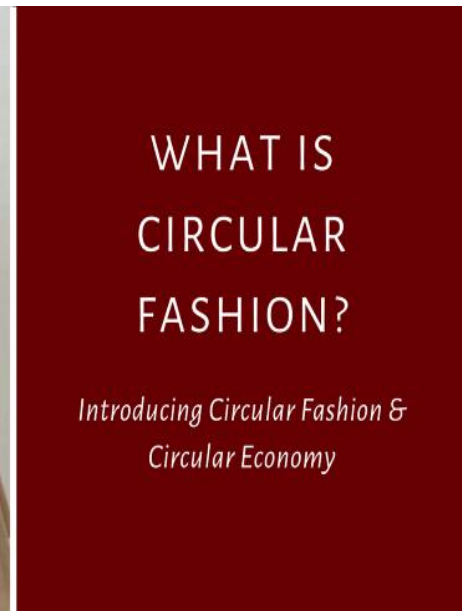
**(Circular Fashion)** กำลังเป็นที่นิยมที่นำมาใช้ในการวางแผนและออกแบบการผลิตเพื่อลดการเกิดของเสียและมลพิษ การผลิตเสื้อผ้าจากวัสดุที่ปลอดภัยและสามารถนำกลับมาใช้ใหม่ได้ การเพิ่มระยะเวลาใช้งานเสื้อผ้า รวมทั้งการนำเสื้อผ้าเก่ามาผลิตเป็นเสื้อผ้าใหม่ เกิดการหมุนเวียนเป็นวงจรต่อเนื่อง เพื่อให้เกิดการใช้ประโยชน์ทรัพยากรได้อย่างสูงสุด เป็นแนวคิดที่จะช่วยสร้างช่องทางการตลาดใหม่ เพื่อตอบสนองความต้องการของผู้บริโภค ในสถานการณ์ปัจจุบันไปพร้อม ๆ กับช่วยลดขยะและลดการใช้ทรัพยากรธรรมชาติได้อย่างยั่งยืน







- **ของเสียลดลง** วัสดุเหลือใช้น้อยลงที่จะส่งไปยังหลุมฝังกลบหรือเผา
- **ลดผลกระทบต่อสิ่งแวดล้อมจากการผลิต** ใช้วัตถุดิบน้อยลง ดังนั้นจึงมีการสกัดทรัพยากรของโลกน้อยลง
- **เพิ่มผลิตภาพทรัพยากร** - การศึกษาที่สำคัญจาก **มูลนิธิ Ellen MacArthur** และ **McKinsey** แสดงให้เห็นว่าแนวทางหมุนเวียน 'สามารถช่วยเพิ่มผลิตภาพทรัพยากรของยุโรปได้ 3% ภายในปี 2030 ประหยัดค่าใช้จ่ายได้ 600 พันล้านยูโรต่อปี และเพิ่มขึ้น 1.8 ล้านล้านยูโรในด้านผลประโยชน์ทางเศรษฐกิจอื่น ๆ'





**Nike Grind** เป็นอีกหนึ่งซัพพลายเชนที่ **Nike** ได้เปิดตัวไปเมื่อ 25 ปีที่แล้ว ซึ่งจะคอยเก็บรวบรวมรองเท้าใช้แล้ว เพื่อนำมาบดและแยกชิ้นส่วนออกจากกัน **ได้แก่ ยาง โฟม ไฟเบอร์ หนังและผ้า โดยที่วัสดุดิบแต่ละชนิดจะถูกนำไปผลิตสินค้าใหม่ ๆ** รวมถึงสนามบาสเก็ตบอล เป็นต้น

## โพลีเอสเตอร์ คืออะไร?

โพลีเอสเตอร์ หรือ ชื่อเต็มคือ Polyethylene Terephthalate (ชื่อจำยากไปนิดนึง เรียกโพลีเอสเตอร์ หรือ **PET** ก็ได้) ปกติแล้วโพลีเอสเตอร์สามารถผลิตได้ด้วยกระบวนการทางเคมีโดยใช้สารตั้งต้นจำพวกปิโตรเลียม ขออธิบายง่ายๆว่า **โพลีเอสเตอร์** เป็นพลาสติกประเภทหนึ่ง ที่ได้รับความนิยมอย่างมากในการนำมาเป็นผลิตภัณฑ์สิ่งทอ เนื่องจากโพลีเอสเตอร์เป็นเส้นใยที่มีความแข็งแรง ทนทาน ต้นทุนการผลิตต่ำกว่าเส้นใยธรรมชาติ และสามารถนำไปใช้กับอุตสาหกรรมได้หลากหลาย

### เส้นใยโพลีเอสเตอร์ เป็นเส้นใยรักษ์โลกมากกว่าที่คุณคิด

คนทั่วไปมักคิดว่าเส้นใยที่เป็นมิตรต่อสิ่งแวดล้อมคือเส้นใยธรรมชาติต่างๆที่เรานิยมใช้กัน แต่รู้หรือไม่ว่า กว่าเส้นใยธรรมชาติเหล่านั้นจะถูกนำมาทำเป็นเสื้อสักตัวให้เราสวมใส่ ต้องใช้สารเคมีมากมายในการผลิต เริ่มตั้งแต่ ปุ๋ย ยาฆ่าแมลง การใช้น้ำดูแล หรือแม้กระทั่งกระบวนการย้อมผ้า การย้อมเส้นใยธรรมชาตินั้นต้องใช้สารเคมีหลายอย่าง และเกลือเข้มข้น เพื่อให้มีสีสดใสตามที่ต้องการ และในกระบวนการผลิตมีการปล่อยก๊าซคาร์บอนในปริมาณที่มากกว่าเมื่อเทียบกับเส้นใยโพลีเอสเตอร์ด้วยซ้ำ

๓  
เส้นด้าย  
โพลีเอสเตอร์


๖  
ผ้าโพลีเอสเตอร์

หน้าต่างเส้นใยโพลีเอสเตอร์



๗  
เส้นใยโพลีเอสเตอร์





**โพลีเอสเตอร์**  
เป็นเส้นใยที่มีความแข็งแรง  
ทนทาน



# Save energy ... Save world

ผ้า ที่มีส่วนช่วยลดปริมาณขยะ  
ลดมลภาวะ ด้วยกระบวนการผลิต  
การรีไซเคิลที่ใช้ทรัพยากรอย่างคุ้มค่า



75%

ลดการปล่อย  
ก๊าซคาร์บอนไดออกไซด์ CO2



85%

ประหยัดพลังงาน



20%

ประหยัดน้ำ



ลดการใช้ปิโตรเลียม  
ใหม่ตอนผลิต



ลดการทิ้งขยะ  
เสียสู่สิ่งแวดล้อม



0%

ลดปริมาณ  
ขยะพลาสติก





### กระบวนการผลิตผ้ารีไซเคิล



ขวดพลาสติก  
PET



เม็ดพลาสติก  
CHIP



เส้นด้าย  
รีไซเคิล  
RECYCLE YARN



ผ้ารีไซเคิล  
สร้างสินค้า  
ECO MAX



# “ Upcycling ”

ไอเดียรักษ์โลก 

ชุบชีวิตขยะด้วยดีไซน์และนวัตกรรม

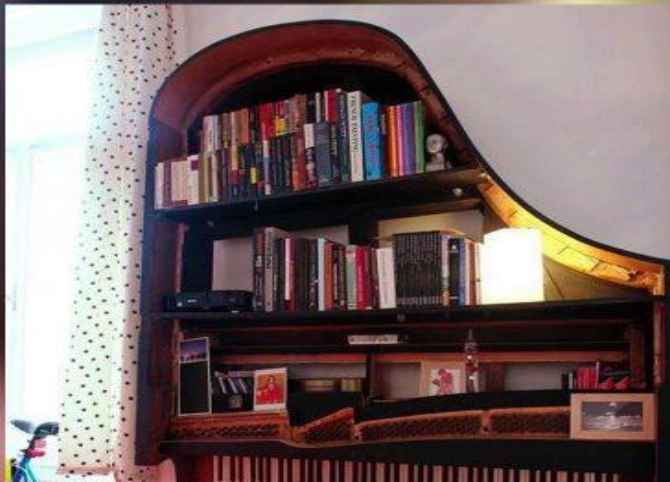
**Upcycling** คือ กระบวนการนำขยะหรือวัสดุเหลือใช้มาชุบชีวิตใหม่ ฟังดูแล้วเหมือนการ **Recycle** นะ แต่มีความแตกต่างกันนิดหน่อย เนื่องจาก **Upcycling** มีการเพิ่มดีไซน์และนวัตกรรมเข้ามาช่วย ทำให้ของชิ้นนั้นสวย เก๋ และน่าใช้มากยิ่งขึ้น บางชิ้นกลายเป็นสินค้าแฟชั่นไปเลยก็มี



โคมไฟจากชิ้นพลาสติก



ตะกร้าจากถุงพลาสติก



เปียโนพัง แต่บ้านปัง



บันไดไม้แห้งหนังสือ

การอัพไซเคิล (**Upcycle**) มาจากคำว่า **Upgrade + Recycling** คือการนำขยะ หรือวัสดุที่ไม่ได้ใช้แล้วมาผลิตให้เป็นของใช้ที่มีมูลค่าและใช้ประโยชน์ได้มากกว่าเดิม เข้าข่ายการนำกลับมาใช้ใหม่ (**Reuse**) ด้วย แต่ทั้งหมดไม่ต้องผ่านกระบวนการแปรรูปทางอุตสาหกรรมเหมือนกับการรีไซเคิล (**Recycle**)

โดยส่วนใหญ่ ธุรกิจแฟชั่นในปัจจุบันได้นำนวัตกรรมอัพไซเคิลมาเป็นทั้งกระบวนการผลิตและจุดขายไปพร้อมกัน ใช้ความคิดสร้างสรรค์ (**Creative**) และใช้นวัตกรรม (**Innovative**) หรือไอเดียที่ไม่มีใครทำมาก่อน เพื่อให้สินค้ามีเอกลักษณ์ต่างออกไป เพื่อเพิ่มมูลค่าให้สูงขึ้นเท่าที่ผู้ผลิตต้องการ เช่น การนำกระดาษ พลาสติกหรือผ้าใบเก่า มาผลิตเป็นเสื้อผ้า กระเป๋า เครื่องประดับ เป็นต้น





# เชื่อหรือไม่!?

ว่าผ้าที่เราเห็นเนี้อนุ่มๆละเอียดๆนี้  
มาจากขวดพลาสติกที่เราใช้กันทั่วไป



ขวดพลาสติกรีไซเคิล  
(PET)



เม็ดพลาสติก  
(CHIP)



เส้นด้ายโพลีเอสเตอร์  
(RECYCLED YARN)

ดักทอเป็น  
ผ้าโพลีเอสเตอร์  
รีไซเคิล  
(RECYCLED FABRIC)

f ตลาดนางสงกรานต์ @startups 090-686-0770 taladpha.com



ARROW  
USA 1851  
UPCYCLING  
by GC



จากขวดน้ำพลาสติก  
500 ซี.ซี. 12 ขวด  
ผ่านกระบวนการผลิต  
สู่ชิ้นเนื้อผ้าระดับคุณภาพ



TOMII

artwork®

BACKPACK  
+TOTE BAG  
+HANDBAG

100%  
RECYCLABLE  
FELT FROM  
PET BOTTLES



artwork®

I AM DISCARDED  
PET BOTTLE  
TRANSFORMER

100%  
RECYCLABLE  
FELT FROM  
PET BOTTLES

YOU TAKE + I BRING OFFLINE  
THEY LIVE - 600 YEARS

PLUSE  
RECYCLE  
PROFIBRE



100% RECYCLABLE FELT FROM PET BOTTLES

SUMii



Design  
Excellence  
Award 2018



ART WORK  
DEBUT  
17



RETHINK  
REFUSE  
REDUCE  
REUSE  
RECYCLE  
RESPONSIBLE DISPOSAL

“ARTWORK = eco + creative +

โลกถูกใจสิ่งนี้! ไอเดียเปลี่ยนขวดน้ำพลาสติก  
เป็นพ้ห่อของแบบญี่ปุ่น  
ใช้งานเบื่อยังรีไซเคิลต่อได้



Design  
Excellence  
Award 2018



'ARTWORK'  
Bag from  
Plastic Bottles



1500  
1000  
PLASTIC BOTTLES RECYCLED

# DOITUNG

DOITUNG

## PET Yarn from recycled plastic bottles

DoiTung's Pioneer upcycling collection to realise sustainability. Not only for Doi Tung community but also for the planet and the world at large.

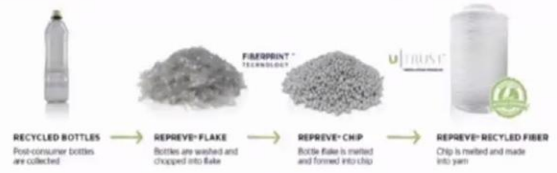
MAE FAH LUANG Foundation



DOITUNG

## PET Yarn from recycled plastic bottles

MAE FAH LUANG Foundation



DOITUNG

recycled yarn: 100% from used plastic bottles, a hybrid of plastic bottles and fiber waste, and a hybrid of plastic bottles and used fabric.

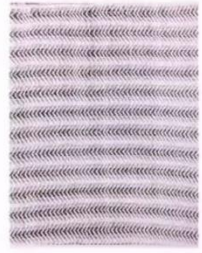
MAE FAH LUANG Foundation



Doitung



Sustainable



Project

The Doi Tung Development Project (DTDP), one of the flagship projects of the Mae Fah Luang Foundation, was established in 1988 by Her Majesty Queen Mother Sirikit. A key component of DTDP is the environmental protection of Thailand. In the process and since its establishment, 16,000 tonnes of PET bottles and 11,200 tonnes of PET waste have been collected.

MAE FAH LUANG Foundation



Hand Weaving

VS



PET Yarn Sizing



# Re-Tufted-Plastic : QR Bag

DOI TUNG DEVELOPMENT PROJECT

กลุ่มความคิดสร้างสรรค์และนวัตกรรมผลิตภัณฑ์แฟชั่นเครื่องแต่งกาย

2021

แรงบันดาลใจมาจากถุงพลาสติกที่นอกจากฟังก์ชันหลักในการใช้ใส่ของจากร้านค้าแล้วยังมีหน้าที่ในการสื่อสารข้อความให้กับลูกค้าที่มาใช้บริการ โดยใช้การสกรีนลายหรือคำพูดอย่างเช่น "Thank You" หรือ "Have A Nice Day"

แนวคิดหลักในการออกแบบกระเป๋าใบนี้คือเรื่องของการสื่อสารข้อความที่ทางแบรนด์อยากส่งต่อให้กับลูกค้า ผ่านงานหัตถกรรมแบบกระเป๋าทรงถุงพลาสติก โดยใช้เทคนิคการย้อมพรมแบบการสกรีนลาย และใช้รูปสี่เหลี่ยมจัตุรัส (QR code) แทนการเขียนคำพูดหรือข้อความ เมื่อลูกค้าใช้นิ้วถือสแกนรูป QR Code พรมย้อมกระเป๋า ก็สามารถเข้าสู่เว็บไซต์ของแบรนด์ Doitung ได้อย่างรวดเร็วโดยไม่ต้องพิมพ์ URL การเลือกใช้วัสดุที่คำนึงถึงผลกระทบต่อสังคมและสิ่งแวดล้อมที่เป็นปัจจัยสำคัญของการออกแบบกระเป๋ายังมีใบนี้ โดยเลือกใช้เส้นใยรีไซเคิลจากถุงพลาสติก (Recycled Plastic Bag - PE) มาทอเป็นตัวผ้ากระเป๋านี้และใช้เส้นใยรีไซเคิลจากขวดพลาสติก (Recycled Plastic Bottle - PET) มาเป็นวัสดุหลักของฉนวนพรมย้อมที่เป็นรูป QR code และฉนวนเปลี่ยนแบบชนิดย้อมแบบ Shibori อีกทั้งลักษณะความนุ่มของงานพรมยังช่วยป้องกันการกระแทกได้อีกด้วย

Designer: Mae Fah Luang Design Team

# DOITUNG

DOITUNG

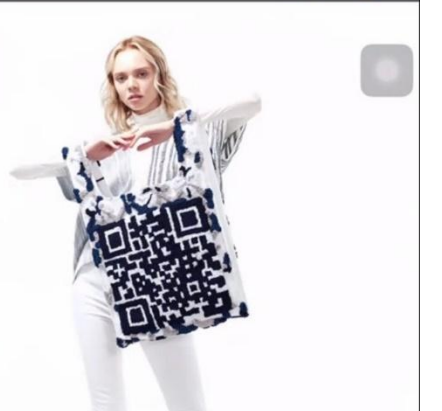
PATTERN / SCALE



Made 100% from PET recycled bottles

MAE FAH LUANG Foundation





# DOITUNG

ด้วยจุด แปรนตร์  
สูงถึงเพื่อสังคม

โดยมูลนิธิธรรมคุณ (เพื่อสังคม) จำกัด

www.doitung.com



DOITUNG  
III

Re-Pleats-Plastic : Ka Po



DOITUNG



# ผ้าทอจากโลหะ (Woven Metal Textile) คืออะไร มีคุณสมบัติเด่น และวิธีการนำไปใช้งานอย่างไร



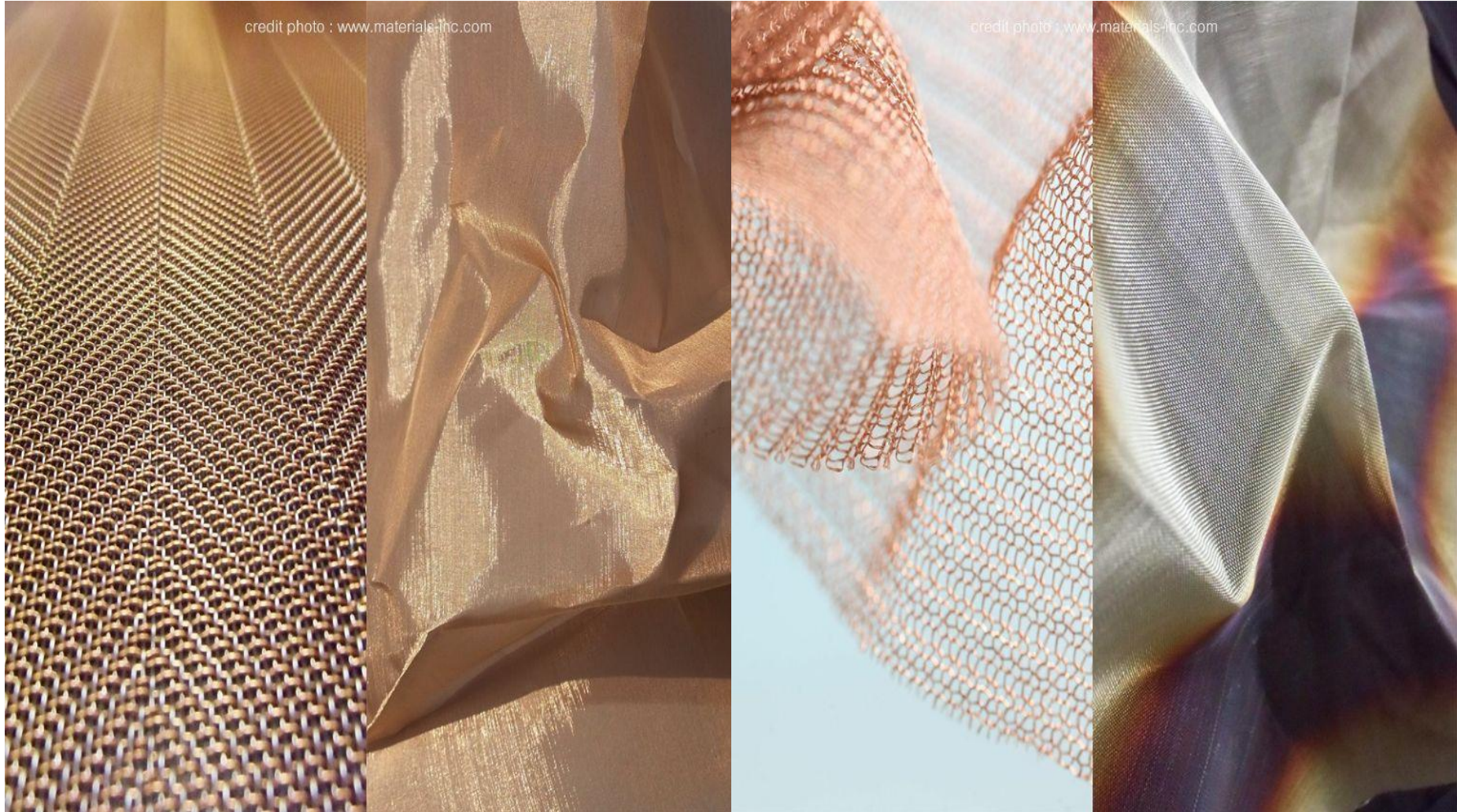
**Summary Product Data :** ผ้าทอจากโลหะ คืออะไร ในอดีตแร่โลหะ จำพวกทองคำ ทองแดง และ เงิน ได้ถูกนำมาใช้แปรรูปเป็นเส้นใยเพื่อใช้ในงานสิ่งทอตั้งแต่สมัยโบราณโดยผสมผสานเข้ากับเส้นใยของผ้าไหม นิยมนำไปใช้ในการตกแต่งเสื้อผ้า และสิ่งทอสำหรับเครื่องนุ่งห่ม รวมถึงใช้ตกแต่งวังของกษัตริย์ ผู้นำชนชั้นสูง หรือ คนที่มีสถานะ ในยุคสมัยก่อน

งานสิ่งทอจากเส้นใยโลหะ และแร่เจริญรุ่งเรืองสุดขีดในศตวรรษที่ 7-12 ซึ่งอยู่ในช่วงที่จักรวรรดิมองโกลเรืองอำนาจในด้านการทหาร ,ศิลปะ และการค้า (โดยเฉพาะในยุคของเจงกิสข่านถือว่ารุ่งเรืองถึงจุดสูงสุด) ซึ่งได้กระจายงานสิ่งทอเข้าไปในประเทศจีนตอนกลาง ,บางพื้นที่ตะวันออกกลาง ,ซีซีลี ,ไซปรัส และเวนิส ในปัจจุบันผ้าทอจากโลหะได้ถูกพัฒนาในด้านวัตถุดิบที่ใช้มากขึ้น โดยผลิตจากเส้นใยสแตนเลส ,ทองแดง ,ทองเหลือง ,ดีบุก รวมไปถึงพวกสินแร่ต่างๆ เช่น หินบะซอลต์ คาร์บอนไฟเบอร์ และเคฟลาร์ โดยผ้าทอจากโลหะ และสินแร่จะมีความพิเศษคือ จะมีเส้นใยขนาดเล็ก โดยใช้หน่วยวัดเป็นไมครอน เทียบขนาด 1 มิลลิเมตร = 1,000 ไมครอน ซึ่งสามารถวัดได้จากเครื่องมือวัด ไมโครมิเตอร์ (Micrometer) จึงทำให้ผ้าทอมีน้ำหนักเบา และโปร่งแสง มีผิวสัมผัสที่เรียบลื่น ให้ลวดลายที่งดงามแปลกตา เหมาะที่จะนำไปใช้ในการตกแต่งภายในอาคารเพื่อสะท้อนความหรูหรา ซึ่งจะช่วยสร้างอัตลักษณ์เด่นให้กับสถานที่นั้นๆ ได้อย่างมีเสน่ห์

ผ้าทอจากโลหะ (Woven Metal Textile)  
คืออะไร มีคุณสมบัติเด่น และวิธีการใช้งานอย่างไร

## Raw material : ส่วนประกอบหลักของผ้าทอจากโลหะ

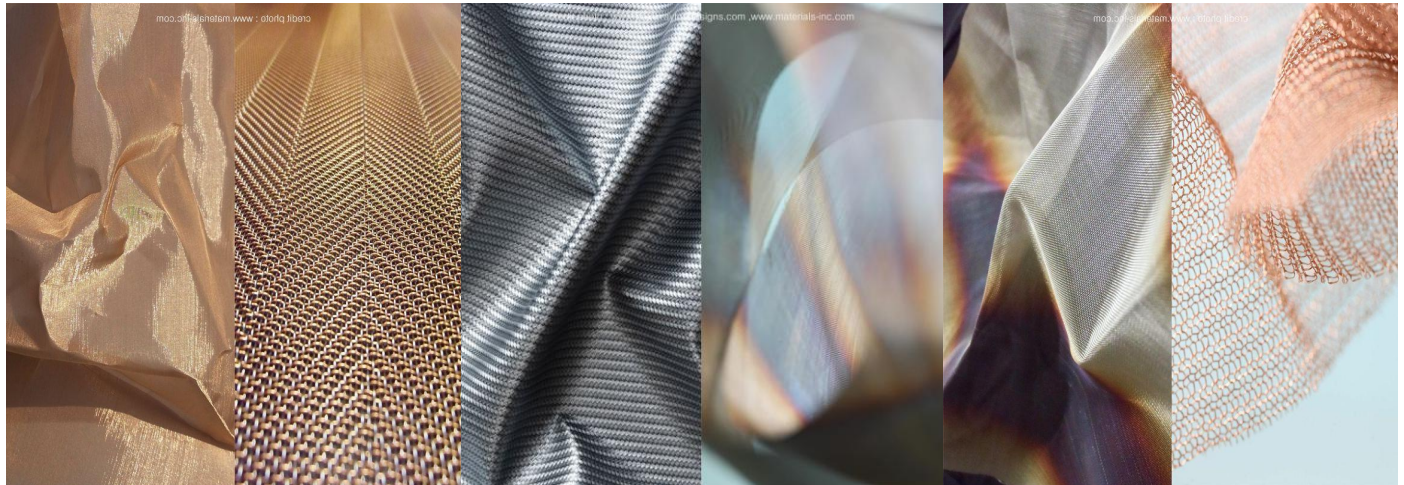
วัตถุดิบที่นำมาใช้ในการทอ คือ เส้นใยจากแร่โลหะจำพวก ทองแดง ทองเหลือง สแตนเลส ดีบุก รวมถึงสินแร่จำพวกพวก หินบะซอลต์ คาร์บอนไฟเบอร์ และเคฟลาร์



# Environmental Effect : คุณสมบัติเด่นเฉพาะตัว

โลหะเป็นวัสดุที่ความแข็งแรงแต่สามารถดึงให้กลายเป็นเส้นใยที่นิ่มนวล และเล็กได้ในระดับไมครอน โดยเส้นใยจากแร่โลหะจำพวกสแตนเลสจะมีลวดลายที่เกิดจากการให้ความร้อนที่ผิวเส้นใย และมีผิวสัมผัสที่เรียบลื่นละเอียดคล้ายผิวสัมผัสของผ้าไหม สามารถทำความสะอาดได้ด้วยการล้าง และผึ่งให้แห้ง โดยไม่เกิดสนิม

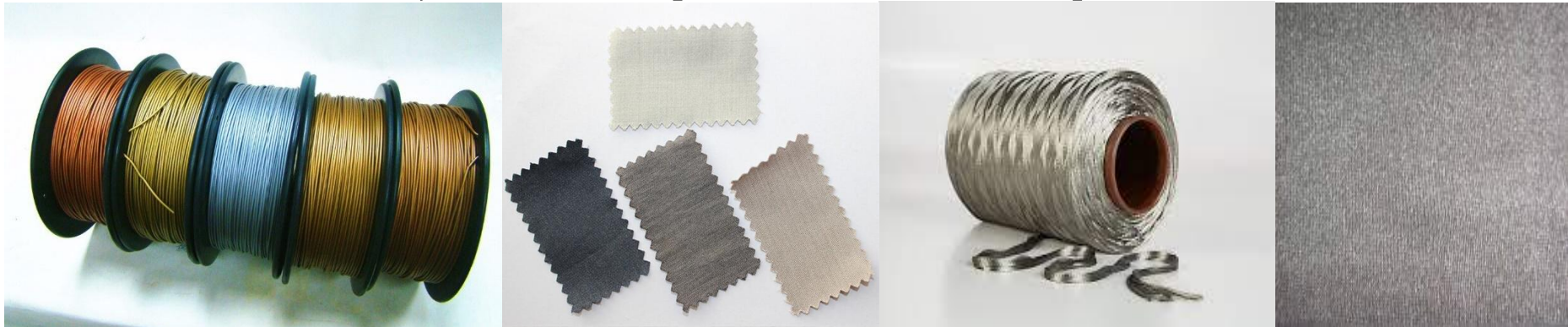
ส่วนเส้นใยโลหะจำพวก ทองแดง ทองเหลือง จะใช้กรรมวิธีที่ทำให้เกิดคราบ (**patina**) เป็นตัวทำให้เกิดลวดลายที่แปลกตา การทอผ้าจากโลหะในระดับไมครอนจึงมีความหรูหรา มีน้ำหนักที่เบา โปร่งแสง และสามารถทำให้เป็นคราบเพื่อให้ดูเก่าและดิบได้ นอกจากนี้ผ้าทอจากโลหะยังเป็นวัสดุที่สามารถพับเก็บ ปรับเปลี่ยนรูปแบบ และเคลื่อนย้ายได้ง่าย



# Material Trend : แนวโน้มการใช้งาน ผ้าทอจากโลหะ (Woven Metal Textile) ในปัจจุบัน และอนาคต

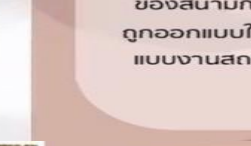
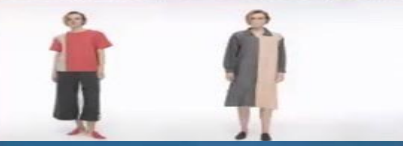
เทรนด์ของโลกกำลังมองหาสิ่งที่เป็น **Mobility** ที่สามารถเคลื่อนย้ายได้ มีความยืดหยุ่น ให้ประสบการณ์ในการรับรู้ที่พิเศษ โดยงานสิ่งทอที่จะไม่จำกัดอยู่ในรูปแบบเดิมๆ อีกต่อไป ในอนาคตวัสดุตกแต่งประเภทสิ่งทอในงาน **Interior Design** จะให้ประสบการณ์ในการรับรู้ที่มากกว่าการเป็นแค่วัสดุตกแต่งเพียงอย่างเดียว เพราะงานสิ่งทอจากโลหะเป็นการผสมผสานระหว่างงานศิลปะที่กลายเป็นส่วนหนึ่งของสถาปัตยกรรมได้อย่างกลมกลืน

สำหรับผู้ผลิตวัสดุผ้าทอจากโลหะในเมืองไทยนั้น **Ausara Surface** คือแบรนด์สิ่งทอจากโลหะและแร่ธาตุสัญชาติไทย ซึ่งเป็น 1 ใน 3 แบรนด์ของโลกที่ออกแบบสิ่งทอจากโลหะ และแร่ธาตุ โดยเจ้าหนึ่งอยู่ที่อเมริกา และอีกเจ้าอยู่ที่ฝรั่งเศส

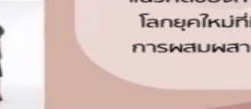
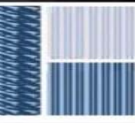




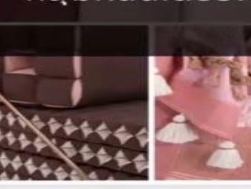
### กลุ่มคัลเลเตอร์ศูนย์ทอผ้าทอสี บ้านดอนมูล อำเภอท่าวังผา



### กลุ่มคัลเลเตอร์บ้านพาลูกพัฒนา ร้านฝ้ายเงิน อำเภอมือง



### กลุ่มคัลเลเตอร์ผ้าทอทอสีบ้านเกิด โกโก้ วิลเลจ อำเภอปัว



ตราสินค้า “โกนูล” นำเสนอความงาม  
ที่ได้รับการออกแบบโดยเน้นเอกลักษณ์เฉพาะของ  
วัตถุดิบ ผสมผสานตามยุคสมัย และให้ความรู้สึก  
สนุกสนาน มีชีวิตชีวา กลุ่มเป้าหมายใหม่ของแบรนด์  
โกนูลเป็น กลุ่มเป้าหมายวัยทำงาน ทำงานมาแล้วไม่  
เกิน 10 ปี ในสายงานอิสระ ออกแบบ หรือสายงานที่  
ต้องการความเป็นเอกลักษณ์ในการแต่งกาย ไม่ติด  
ในกรอบของการแต่งกายแบบทั่วไป มีความชิวสน  
ชอบสิ่งใหม่ๆ มองโลกในแง่บวก แรغبันดลใจใน  
การออกแบบจากงานออกแบบทางสถาปัตยกรรม  
ของสนามกีฬาและสนามเด็กเล่น พื้นที่สาธารณะที่  
ถูกออกแบบให้ประโยชน์ใช้สอยเต็มที่แต่สวยงามตาม  
แบบงานสถาปัตยกรรมยุคใหม่ที่ไม่เน้นประโยชน์ใช้  
สอยเพียงอย่างเดียว

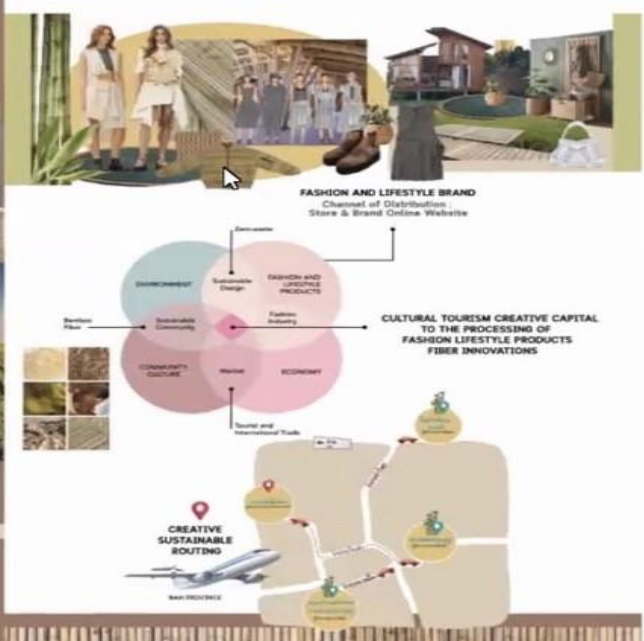
ตราสินค้า ฝ้ายเงิน X TANDT มุ่งนำเสนอเสื้อผ้า  
และเครื่องแต่งกายสำหรับกลุ่มวัยรุ่นและวัยทำงานตอนต้น  
(กลุ่มเจนเออร์ซันเอ็ม และเจนเออร์ซันวายตอนปลาย) ที่ต้องการ  
เสื้อผ้าสำหรับการสวมใส่ในโอกาสพิเศษ เช่น การออกงาน  
การท่องเที่ยวและการถ่ายภาพเพื่อใช้นำเสนอภาพลักษณ์ของ  
ตนเองผ่านสื่อสังคมออนไลน์ เช่น เฟสบุค หรืออินสตาแกรม  
เป็นต้น รูปแบบการแต่งกายของกลุ่มเป้าหมายเป็นโครงสร้าง  
เงาเสื้อผ้าที่โครงสร้างใหญ่เกินขนาดจริง เน้นโทนสีที่สดใส  
และโดดเด่น รายละเอียดตกแต่ง มักได้มาจากการตีความ  
วัฒนธรรมพื้นถิ่น ให้ความเข้าใจได้ง่ายและไม่ซับซ้อน โดย  
อาจเป็นการดึงเอาลวดลายบางส่วนของวัฒนธรรมดั้งเดิม  
มาประยุกต์ใช้ในงานออกแบบ ร่วมกันโครงสร้างเงาของเสื้อผ้า  
แบบสมัยใหม่ วัสดุที่ใช้ มักเป็นผ้าใยสังเคราะห์ ที่เน้นความ  
สบายในการสวมใส่ แรغبันดลใจในการออกแบบได้มาจาก  
แนวคิดของการผสมผสานลวดลายวัฒนธรรมสิ่งทอพื้นถิ่นเข้ากับ  
โลกยุคใหม่ที่มีการเปลี่ยนแปลงรูปแบบการแต่งกายที่มี  
การผสมผสานวัฒนธรรมย่อย (Subculture) เข้ากับแนวคิด  
ของคุณวัฒนธรรมพื้นถิ่น

เนื่องด้วยจากการวิเคราะห์ผู้ประกอบการ  
กลุ่มผ้าทอทอสีบ้านเกิด ร่วมกับโกโก้ วิลเลจรีโอรค์  
ซึ่งจะเป็นจุดจัดจำหน่ายสินค้าของการวิจัย โดยโกโก้  
วิลเลจรีโอรค์นั้นมีลักษณะประเภทสินค้าที่  
หลากหลาย ตราสินค้าใหม่ “Life COCOA” มุ่ง  
นำเสนอเสื้อผ้าและเครื่องแต่งกายสำหรับกลุ่มวัยรุ่น  
และวัยทำงานตอนต้น (กลุ่มเจนเออร์ซันเอ็ม และเจ  
นเออร์ซันวายตอนปลาย) ที่ต้องการเสื้อผ้าสำหรับ  
การสวมใส่ในโอกาสส้าลอง การท่องเที่ยวและการ  
ถ่ายภาพเพื่อใช้นำเสนอภาพลักษณ์ของตนเองผ่าน  
สื่อสังคมออนไลน์ เช่น เฟสบุค หรืออินสตาแกรม  
เป็นต้น แนวคิดในการออกแบบกล่าวถึง  
ความสัมพันธ์เชื่อมกับระหว่างวัฒนธรรมและ  
ธรรมชาติที่ไร้กาลเวลาซึ่งมาพร้อมกับ  
แนวคิดความยั่งยืน (Sustainable)

# Lifestyle of CONSCIOUS LITE

**NATURAL GOLD**

**GOLDEN AGE**



วิถีชีวิตของผู้นิยมการใช้ชีวิตอย่างเรียบง่าย... (Text describing the lifestyle of those who prefer a simple life, mentioning natural gold and golden age collections.)



**SHOP DECORATION**



## ZERO-WASTE

เป็นองค์ประกอบที่สำคัญในการผลิตของผลิตภัณฑ์จากเส้นใยธรรมชาติ... (Text explaining the zero-waste process in natural fiber production.)



## DESIGN & PRODUCTION PROCESS



## ZERO-WASTE



**DESIGN & PRODUCTION PROCESS**

ศ.ดร.พัชรา อุทิศวรรณกุล

# การออกแบบเครื่องแต่งกายสตรีปาร์ตี้แวร์ ตามทฤษฎีการกลายแบบธรรมชาติของอริสโตเติล



สุนทรียศาสตร์ความงามธรรมชาติ  
การกลายแบบธรรมชาติ อริสโตเติล

ธรรมชาติ

ป่าไม้

สัตว์

น้ำ

อากาศ

สัตว์ที่มีกระดูกสันหลัง

สัตว์ไม่มีกระดูกสันหลัง

ปะการังดอกไม้ทะเล

สัตว์ครึ่งบกครึ่งน้ำ

แมลง

สัตว์เลื้อยคลาน

ปัญหาในการวิจัย

1. ทำอย่างไรจึงจะนำหลักสุนทรียศาสตร์เรื่องการกลายแบบธรรมชาติ ของ อริสโตเติล มาประยุกต์ใช้กับการออกแบบเครื่องแต่งกายสตรีปาร์ตี้แวร์ ได้อย่างเหมาะสม
2. ทำอย่างไรจึงจะสามารถออกแบบเครื่องแต่งกาย สตรีปาร์ตี้แวร์ ให้เหมาะสมกับกลุ่มเป้าหมาย คารา นักแสดง นางแบบ และกลุ่มสตรีวัยทำงานคนต้นที่สามารถปรับเปลี่ยนรูปแบบ จากปาร์ตี้ล้าลอง เป็นปาร์ตี้หรูหราสง่างาม จาก สุนทรียศาสตร์เรื่องศิลปะการกลายแบบธรรมชาติ ของ อริสโตเติล และแนวคิดในการปรับเปลี่ยนจากทฤษฎีฟังก์ชันลัทธิซึม

Trend Nelly Rodi Spring - Summer 2009

Toxic Garden Wild Eve Crafty Planet Naturally

Color Trend Nelly Spring - Summer 2009 Naturally

- Ivory
- Blond Wood
- Straw
- Waxed Wood
- Mastic Orange
- Amber Blood
- Honey
- Aqua
- Jade Green

Silhouette Trend Naturally Spring - Summer 2009

- Comfortable sack Dresses
- Trapeze Line
- Loose Pants
- Stirrup Pants
- Trenchcoats
- A - Line Skirts
- Gather Skirt Or Ruffle Skirt

Surface , Detail Coral Trend Nelly Rodi Spring - Summer 2009 Naturally

- Drape and Pleat
- Gather , Ruffles
- Lace
- Embroider
- Dye , Silkscreen
- Tie or Bind

ศิลปะเลียนปรากฏการณ์ที่มองเห็น ( วัตถุ ) ได้แก่ รูปทรง เส้น สี และองค์ประกอบต่าง ๆ

- รูปทรง
- สี
- พื้นผิว
- องค์ประกอบอื่น ๆ

ศิลปะเลียนแบบการกระทำ ( เหตุการณ์ ) ลักษณะ การเคลื่อนไหว การพริ้วไหวต่าง ๆ ของดอกไม้ทะเลดอกไม้

- การพริ้วไหวตามกระแสน้ำ
- การปรับเปลี่ยนสถานที่

รูปทรงดอกไม้ทะเล

- ดอกไม้ทะเลชนิดหลอดแก้ว
- ดอกไม้ทะเลชนิดหลอดแก้ว
- ดอกไม้ทะเลชนิดหลอดแก้วและปากหลอดระยิบระยับ
- ดอกไม้ทะเลชนิดหลอดแก้ว
- ดอกไม้ทะเลชนิดหลอดแก้ว
- ดอกไม้ทะเลชนิดหลอดแก้ว
- ดอกไม้ทะเลชนิดหลอดแก้ว
- ดอกไม้ทะเลชนิดหลอดแก้ว
- ดอกไม้ทะเลชนิดหลอดแก้ว
- ดอกไม้ทะเลชนิดหลอดแก้ว

สี

พื้นผิว

- รูปทรงฟรีฟอร์ม ( Free Form )
- ความอ่อนนุ่ม
- ความทึบไว
- ความยืดหยุ่น
- ความบางเบา โปร่งใส
- การเคลื่อนไหวของสี

Silhouette

Detail

Party Wear

- Party Casual
- Party Formal
- Party Elegance

Silhouette	เทคนิคและคัท	เนื้อผ้า	แพทเทิร์นมาตรฐาน
<p>A Line Pencil Line</p> <p>Sheath Line Y Line</p> <p>Straight line Arrow Line</p> <p>Spindle Line Ample Line</p> <p>Mermaid Line 8 Line</p> <p>Soft Conscious Line X Line</p> <p>Tulip Line H Line</p> <p>Fit and Flare Line Sack Line</p> <p>Princess Line Slim Line</p>	<p>- การตกแต่งตะเข็บ</p> <p>- การเดินซม็อก</p> <p>- การจีบระบาย จีบรูป</p> <p>- การติดสีก</p> <p>- การทำไส้ไก่</p> <p>- การแทรกผ้า ทวิสต์</p> <p>- การเย็บสีก</p> <p>- การจีบจับ</p> <p>- การจับครอป</p> <p>- การจับซอกอกไม้</p> <p>- การตกแต่งด้วยลูกไม้</p> <p>- การตัดคอผ้า</p> <p>- การพิมพ์ลายสกรีน</p> <p>- การผูกขอบ</p>	<p>- ผ้าไหม ( Silk )</p> <p>- ผ้าลินิน ( Lenin )</p> <p>- ผ้าชีฟอง ( Chiffon )</p> <p>- ผ้าซาติน ( Satin )</p> <p>- ผ้าเครป ( Crepe )</p> <p>- ผ้าออร์แกนซ่า ( Organza )</p> <p>- ผ้ากำมะหยี่ ( Velvet )</p> <p>- ผ้าลาม ( Lame )</p> <p>- ผ้าเจอร์ซี ผ้าตะขำ ( Jersey )</p> <p>- ผ้าลูกไม้ ( Lace )</p>	<p>- แพทเทิร์นเสื้อมาตรฐาน</p> <p>- แพทเทิร์นกระโปรงมาตรฐาน</p> <p>- แพทเทิร์นกางเกงมาตรฐาน</p> <p>- แพทเทิร์นชุดเดรส ปาร์ตี้แบบสั้น</p> <p>- แพทเทิร์นชุดเดรส เกาะอกกระโปรงสั้น</p> <p>- แพทเทิร์นชุดเดรส ปาร์ตี้แบบยาว</p>

กลุ่มผู้บริโภค

เพศ หญิง

ช่วงอายุ อายุ 25 - 35 ปี ( Generation Y )

การศึกษา เป็นผู้ที่มีการศึกษาคดี ระดับปริญญาตรีขึ้นไป

อาชีพ คารา นักแสดง นางแบบ ดีไซน์เนอร์ พนักงานออร์แกนไนซ์เซอร์ พนักงาน ประชาสัมพันธ์ เป็นต้น

รายได้ 30,000 - 100,000 บาทต่อเดือนต่อคน

ที่อยู่อาศัย ในเขตกรุงเทพมหานคร และเขตปริมณฑล

ฟังก์ชันลัทธิซึม ( Functionalism )

เทคนิคในการปรับเปลี่ยนรูปแบบต่าง ๆ ได้แก่

1. การปรับเปลี่ยนโดยการเก็บซ่อน การซ่อนทับ หรือ การยืดหด ( Stretch and Retract )
2. การปรับเปลี่ยนโดยการกลับด้าน หรือ พลิกกลับ ( FLIP )

เทคนิค

- การซ่อนทับกัน เช่นการ ใช้ผ้าซ่อนทับกันเพื่อให้เกิดรูปแบบที่แตกต่างกัน
- การยืด หด โดยใช้เทคนิคการยืด การพับ เป็นต้น
- การซ่อน โดยใช้การซ่อนเพื่อซ่อนส่วนที่นำเสนอใจไว้
- การปรับเปลี่ยนโครงสร้างหรือโดยการเคลื่อนย้ายตำแหน่ง อาจใช้เทคนิคการวัด การพับ การใช้ตะขอ การพัน การผูก เป็นต้น
- การกลับด้านเพื่อให้อาณาบริเวณด้านที่ตรงกันโดยการเย็บเก็บซ่อนตะเข็บ







