

# สื่อประกอบการสอน

รหัสวิชา PAI๒๖๐๘ รายวิชาศิลปะสื่อประสม

สาขาวิชาจิตรกรรม คณะ/วิทยาลัย ศิลปกรรมศาสตร์ มหาวิทยาลัยราชภัฏสวน

สุนันทา

ภาคการศึกษา ๒ ปีการศึกษา ๒๕๖๘

## สื่อผสม (Mixed Media)

สื่อผสม” (หรือในกรณีของการแสดงศิลปกรรมแห่งชาติจะใช้คำว่า (“สื่อประสม”) คือ Mixed Media ในภาษาอังกฤษ ไม่ใช่ลัทธิหรือแนวคิดปรัชญาทางศิลปะใด ๆ คำ ๆ นี้เป็นเพียงการระบุถึง ศิลปะที่มีการผสมผสานสื่อทางศิลปะที่มีลักษณะแตกต่างกัน เช่น การผสมกันระหว่างงานจิตรกรรม ประติมากรรม ภาพพิมพ์ ภาพเคลื่อนไหวอย่างเช่นภาพจากโทรทัศน์ วิดีโอ เสียง กลิ่น หรือการสัมผัสทางกายภาพ

ศิลปะที่จะเข้าข่าย “สื่อผสม” ควรจะต้องมีการผสมสื่อที่แตกต่างกันเหล่านี้น้อยอย่างน้อย 2 สื่อขึ้นไป แต่ถ้าเป็นการผสมกันระหว่างเทคนิคในสื่อเดียวกัน เช่น จิตรกรรมที่มีการใช้เทคนิคสีน้ำผสมกับการเขียนภาพในบางส่วนด้วยสีน้ำมันและสีฝุ่น ก็ควรจะถือว่าเป็น “เทคนิคผสม” มากกว่า “สื่อผสม”

โดยพื้นฐานของ สื่อผสม แล้ว การผสมผสานสื่อที่แตกต่างกันไม่ใช่สิ่งประดิษฐ์ที่คิดค้นขึ้นใหม่แต่อย่างใด เพราะผลงานศิลปะและงานหัตถกรรมในวัฒนธรรมต่าง ๆ ทั่วโลกที่ทำสืบทอดกันมาหลายศตวรรษ ต่างก็มีลักษณะผสมสื่อที่ต่างกันอยู่ค่อนข้างมาก เช่น งานประติมากรรมของชนเผ่าในทวีปแอฟริกา ที่มีการแกะสลักไม้ให้เป็น 3 มิติ ผสมกับการแกะลายเบา ตัดปะด้วยวัสดุธรรมชาติต่าง ๆ เช่น เปลือกหอยและยังมีการระบายสีต่าง ๆ ผสมเข้าไปด้วย

**ตัวอย่าง** การสร้างภาพชุดชีวิตของนักบุญฟรังซิสแห่งอัสซีซีตามโบสถ์น้อยต่าง ๆ ที่ภูเขา  
ศักดิ์สิทธิ์แห่งฟีดมอนต์และลอมบาร์ดีทางตอนเหนือของประเทศอิตาลีที่ใช้ทั้งประติมากรรมและ  
จิตรกรรมมาผสมผสานเข้าเป็นการงานชิ้นเดียวกัน ที่ทำให้เป็นงานที่มีลักษณะเป็นสามมิติขึ้นมา  
มากมาย และเปี่ยมไปด้วยความสวยงาม



- จากความเจริญก้าวหน้าทางเทคโนโลยี ทำให้ผลงานทัศนศิลป์ประเภทสื่อผสมได้รับการพัฒนาอย่างต่อเนื่อง ประกอบกับศิลปินจำนวนมากเริ่มนำวัสดุต่าง ๆ มาประกอบสร้างสรรค์เป็นผลงานทั้งวัสดุจากธรรมชาติหรือผลงานจากวงการอุตสาหกรรมมาสร้างสรรค์ผลงานของตนเองอย่างอิสระและพัฒนาไปสู่รูปแบบทางศิลปะประเภทจัดวาง รวมไปถึงพัฒนาให้มีทั้งภาพ เสียง และกลิ่นผสมผสานอยู่ในผลงานอีกด้วย
- ตัวอย่างผลงานของศิลปินบางท่านมาศึกษา ดังต่อไปนี้

## ทวน อีระพิจิตร

- **แนวทางในการสร้างสรรค์ผลงาน**
- ศิลปินสร้างสรรค์ผลงานทัศนศิลป์ด้วยวัสดุธรรมชาติที่ปราศจากการเสริมแต่งด้วยสีหรือการแปรสภาพวัตถุเป็นอย่างอื่น โดยให้วัสดุแต่ละชนิดได้แสดงคุณสมบัติของสี พื้นผิว และรูปทรงอย่างตรงไปตรงมา นอกจากนี้ศิลปินยังนำวัสดุอื่น ๆ อีกหลายชนิดมาประกอบสร้างสรรค์เป็นผลงานสื่อผสมที่น่าสนใจ โดยเฉพาะวัสดุที่เก็บสะสมระหว่างเดินทางไปตามชนบท เช่น เครื่องมือเครื่องใช้พื้นบ้าน เป็นต้น เพื่อสื่อถึงจิตวิญญาณความเชื่อถือ และความศรัทธาที่แฝงอยู่ในวิถีชีวิตของชาวชนบท



- ชื่องาน : สิ่งที่มีมองเห็น หมายเลข 1
- ปีสร้าง (พ.ศ.) : -
- เทคนิค : สื่อประสม
- ขนาด (ซม.) : 60 x 36 ซม.



- ชื่องาน : รูปทรง
- ปีสร้าง (พ.ศ.) : 2527
- เทคนิค : สือประสม
- ขนาด (ซม.) : 150 x 50 ซม.



- ชื่องาน : สิ่งที่มองเห็น หมายเลข 2
- ปีสร้าง (พ.ศ.) : -
- เทคนิค : สื่อประสม
- ขนาด (ซม.) : 60 x 36 ซม.

## มณฑิเยร บัญมา

“คำว่า “ตายก่อนดับ” ที่เป็นส่วนหนึ่งของชื่อนิทรรศการ ตายก่อนดับ (จัดแสดงระหว่าง 17 กุมภาพันธ์ถึง 20 เมษายน 2548 ที่พิพิธภัณฑสถานแห่งชาติ) มีที่มาจากคำสอนทางศาสนาของท่านอาจารย์ ชยสาโร ภิกขุ “ตายก่อนตาย ทำไม?” สิ่งที่น่าให้ “ตายก่อน” คือ การตายจากกิเลสและความยึดมั่นถือมั่น เป็นการสอนให้รู้จักปล่อยวาง งานศิลปะที่มณฑิเยร บัญมาทำ คือการบำบัดเยียวยารักษาจิตใจ เป็นการพยายามที่จะสร้างวัตถุทางศิลปะเพื่อให้หลุดพ้นไปจากความยึดมั่นถือมั่นในสังขาร หรืออีกนัยหนึ่งเป็นการ ตายก่อนดับ ก่อนที่มณฑิเยรจะดับไปจริง ๆ ในปี 2543”

ศิลปินผู้ล่วงลับด้วยวัยเพียง 47 ปี จากโรคมะเร็งเช่นเดียวกับภรรยา

ทั้งหมดนี้เป็นเพียงเสี้ยวเดียวของผลงาน ความคิด และชีวิตของ มณฑิเยร บัญมา ศิลปินไทยผู้มีบทบาทสำคัญในการบุกเบิกการสร้างงานสื่อผสมสมัยใหม่ โดยใช้วัสดุอุปกรณ์จากชนบทไทย อาทิ ดิน ทราย สมุนไพร ถ่าน ชี้อัด แป้งข้าวเจ้า ผงกษานกับเนื้อหาพุทธปรัชญา ก่อเกิดเป็นศิลปะสื่อผสมที่ทั้งเป็น “ไทย” และ “สากล” ในเวลาเดียวกัน จนได้รับการยกย่องในระดับนานาชาติ







## วิโชค มุกดามณี

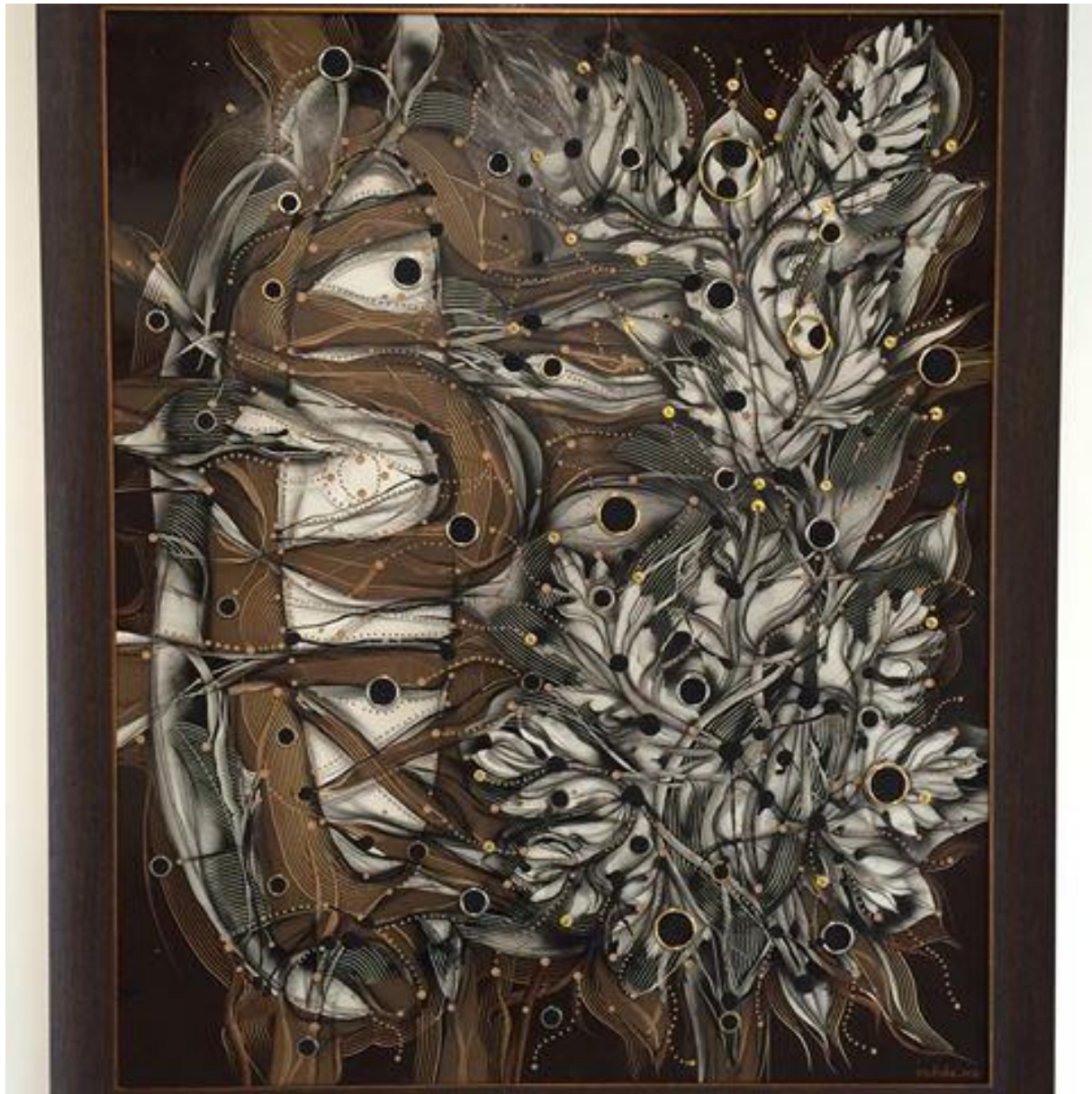
- **แนวทางในการสร้างสรรค์ผลงาน**

ศิลปินได้นำคุณลักษณะที่โดดเด่นของวัสดุมาสร้างสรรค์เป็นงานทัศนศิลป์ เช่น การใช้วัสดุที่ผลิตเพื่อการอุตสาหกรรมมาสร้างสรรค์เป็นผลงานที่มีรูปทรงและลวดลายแบบใหม่ด้วยเทคนิคในการสร้างสรรค์อันหลากหลายทั้งยังทดลองนำผลงานเหล่านั้นไปติดตั้งในพื้นที่กว้างทั้งภายในและภายนอกอาคาร ลักษณะเด่นของผลงานจะเป็นการเน้นความชัดเจนเกี่ยวกับการสะท้อนสภาพแวดล้อมที่มนุษย์สร้างขึ้น











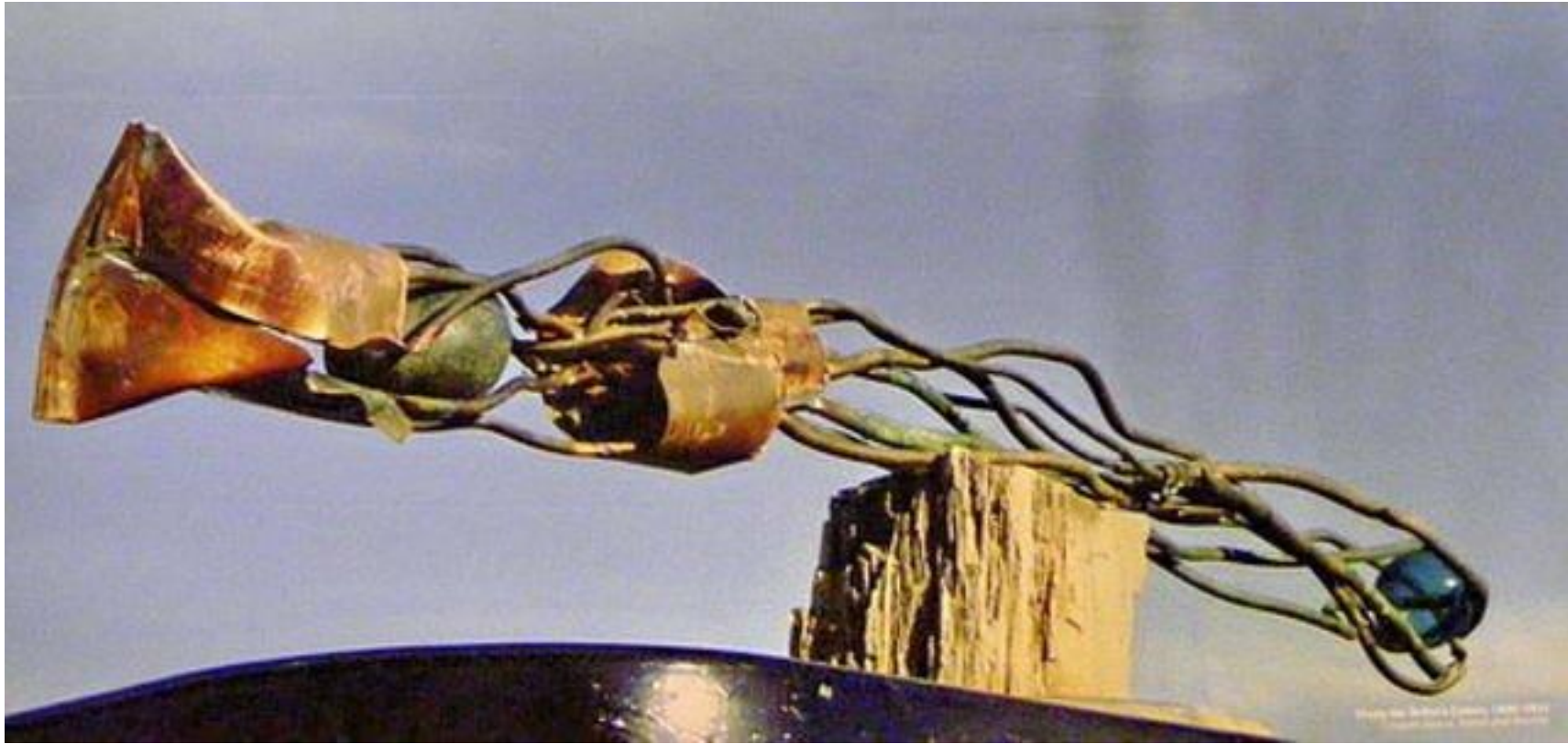
## กมล ทัศนัญชลี

### แนวทางในการสร้างสรรค์ผลงาน

ศิลปินผู้บุกเบิกการแสดงออกทางทัศนศิลป์ในรูปแบบใหม่ๆ ด้วยการนำประสบการณ์ตรงที่ได้รับจากการศึกษาจากต่างประเทศตลอดจน การเดินทางไปยังสถานที่ต่าง ๆ มานำเสนอในทำเอง แล้วผสมผสานด้วยการนำภาพ หรือวัสดุต่าง ๆ มาติดสร้างสรรค์เป็นผลงานทัศนศิลป์ปะเป็นต้น

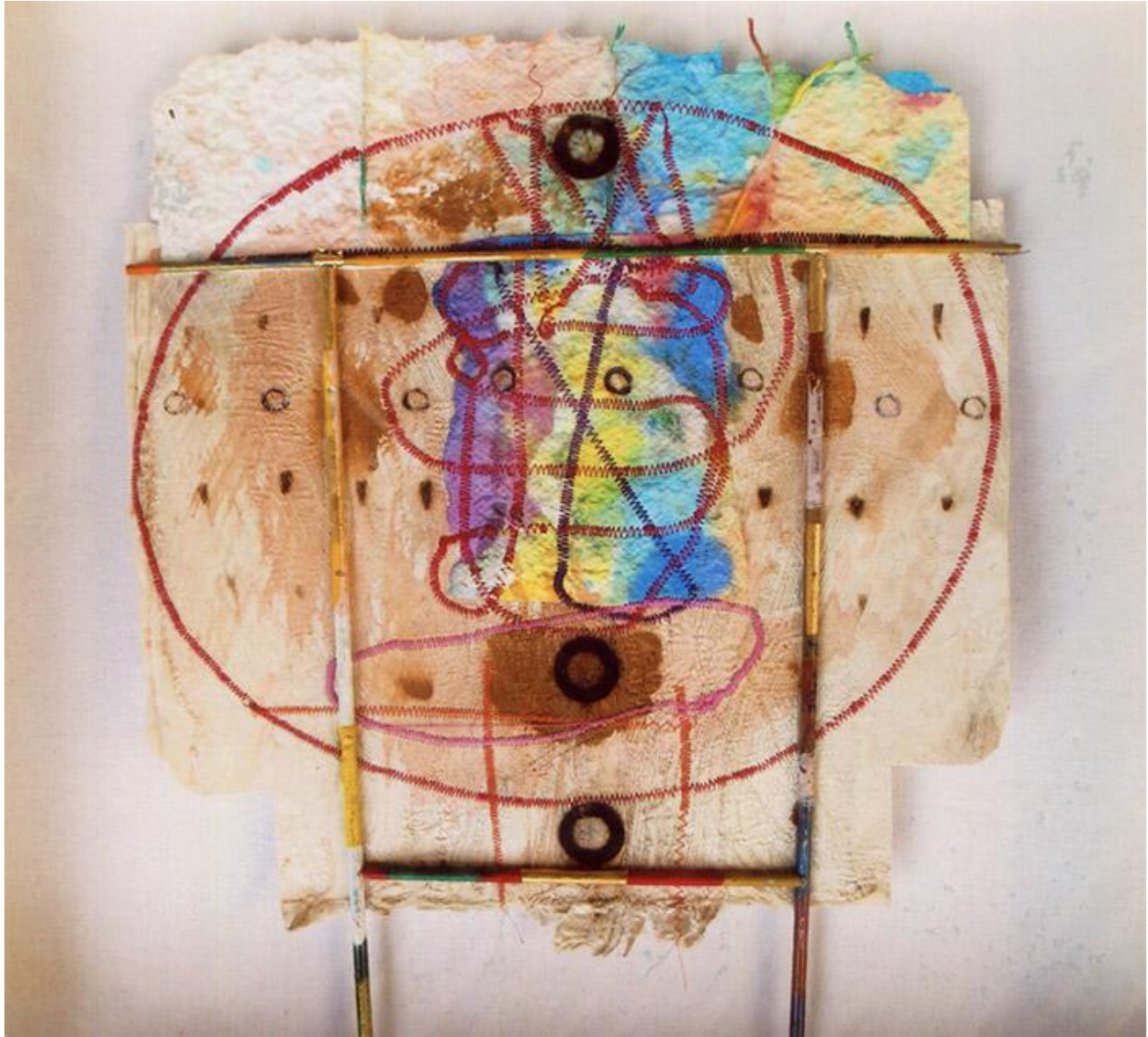
- Untitled "(พ.ศ.๒๕๓๖)
- ผลงานกมล ทัศนาญชลี











# ชลุ้ด นีมเสมอ

แนวทางในทางการสร้างสรรค์ผลงาน

ศิลปินผู้มากด้วยประสบการณ์และความสามารถในการสร้างสรรค์ผลงานทัศนศิลป์อันทรงคุณค่า ทั้งจิตรกรรม ประติมากรรม ภาพพิมพ์และสื่อผสม เป็นผู้บุกเบิกการรังสรรค์ผลงานทัศนศิลป์แนวใหม่ โดยเฉพาะการทดลองสร้างสรรค์ผลงานสื่อผสมด้วยการใช้วัสดุต่างทั้งที่ได้จากธรรมชาติและเป็นผลผลิตของมนุษย์







Handmade  
Bamboo Basket  
Market



Let's  
Go

[WWW.FACEBOOK.COM/LETSGO2558/](http://WWW.FACEBOOK.COM/LETSGO2558/)



Robert Rauschenberg













- สจ๊วต เฮย์การ์ธ-ศิลปินชาวอังกฤษที่หลงใหลการสร้างงานศิลปะด้วยวัสดุที่ทุกคนมองข้าม  
สร้างสรรค์ผลงานอลังการนี้ด้วยเศษขยะที่เขาเก็บจากชายหาดของอังกฤษ เตือนใจให้เรา  
สำนึกได้ว่า ขยะเหล่านี้คือสิ่งที่อยู่ในทะเลของเรา









ผลงานของคุณเหนติกรณ์ บุศบงก์ เทคนิคประติมากรรมสื่อผสม (เหล็ก, ผ้า, ลวด, ไหมพรม ฯลฯ)  
เป็นความประทับใจในวัยเยาว์





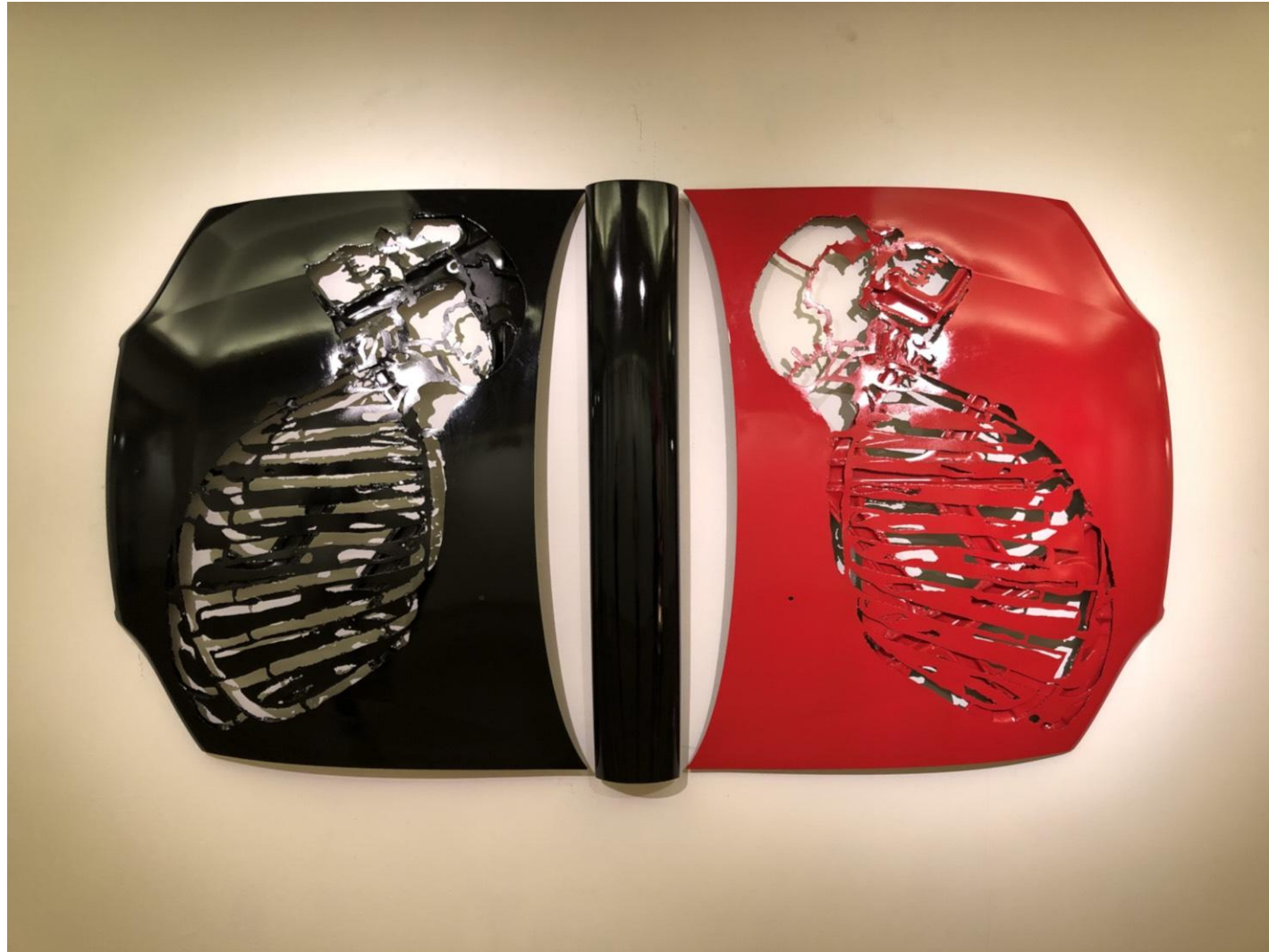








ผลงานของ รองศาสตราจารย์ปริญญา ตันติสุข









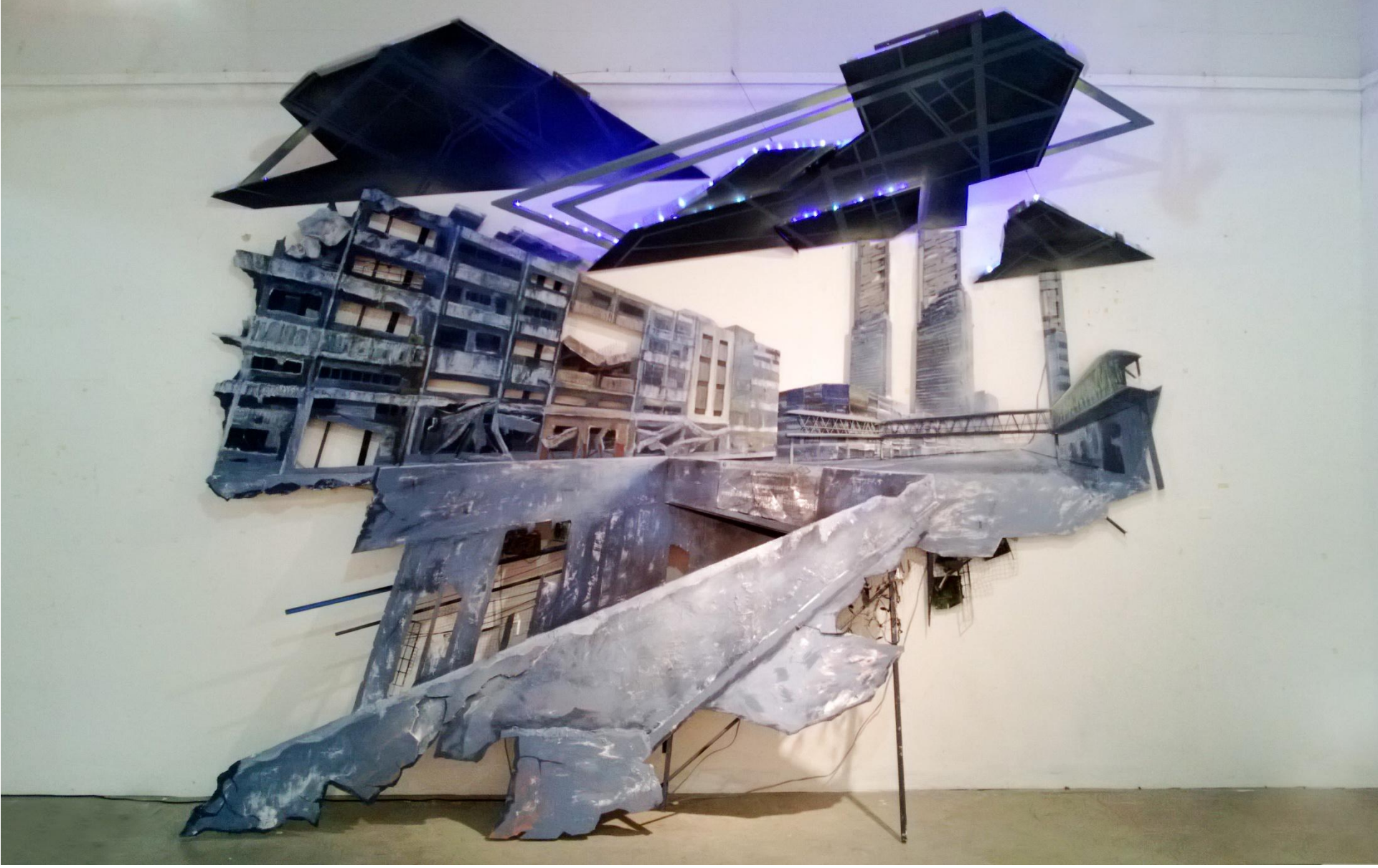








ผลงานของโชติพัฒน์ ปิยะนิจดำรงค์

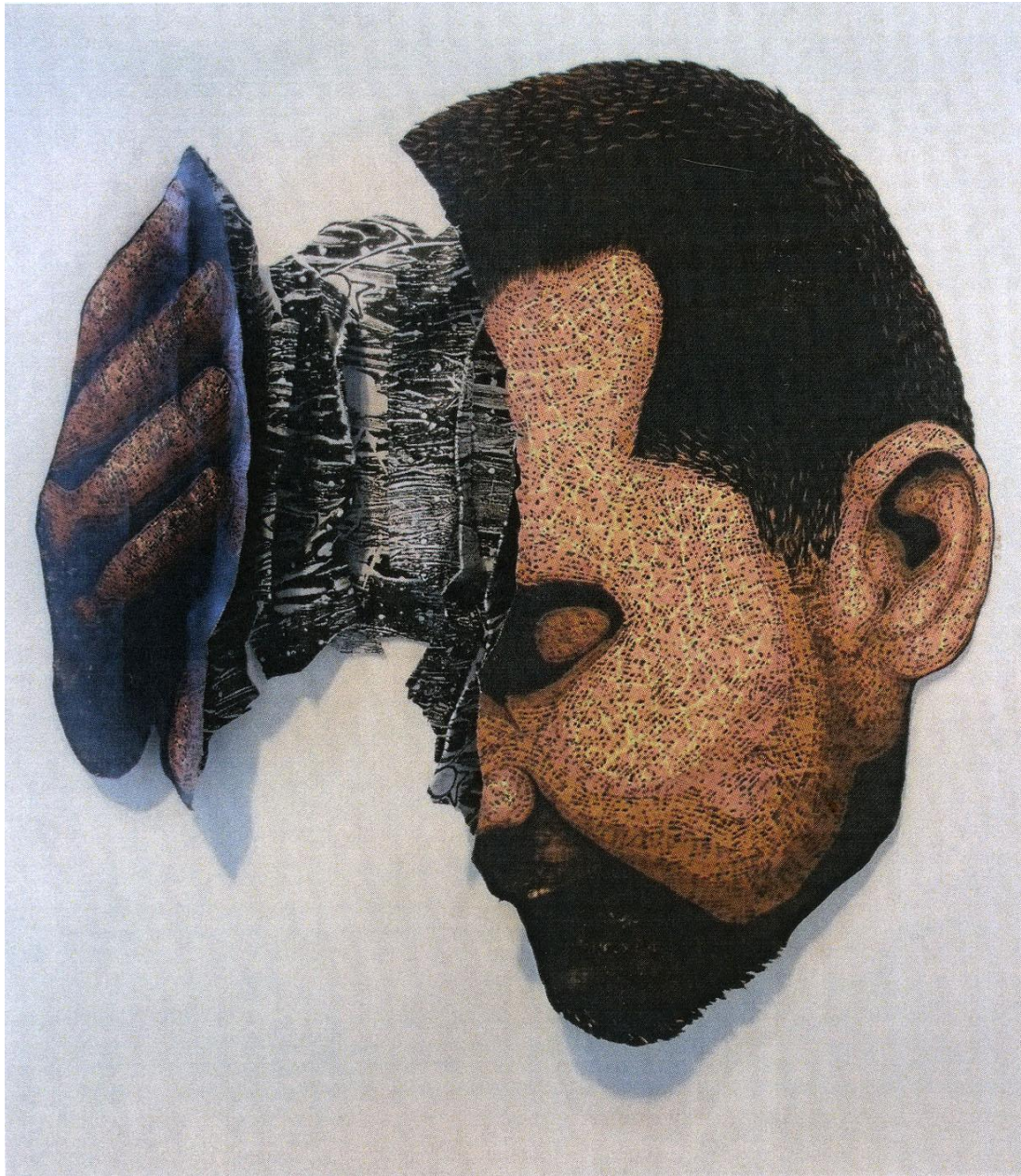












ผลงานของวารี แสงสุวอ











