

วิชา DAD 5303 ระเบียบวิธีวิจัยด้านการบริหารการพัฒนา
ครั้งที่ 2 บรรยายโดย ผศ.ดร.วิจิต สุรดิษฐ์กูร และ ดร.นลินี สุรดิษฐ์กูร

บทที่ 1

การเลือกหัวข้องานวิจัยและการกำหนดประเด็นปัญหาท่านคิดอย่างไร ?

การกำหนดหัวข้องานวิจัย กับ การกำหนดประเด็นปัญหาของงานวิจัย **อันไหนควรมาก่อนมาหลัง**

- ผู้วิจัยบางท่านเห็นว่าต้องมีหัวข้องานวิจัยก่อน แล้วจึงไปค้นหาประเด็นปัญหา
- ผู้วิจัยบางท่านเห็นว่า ถ้ายังไม่มีประเด็นปัญหา ก็ไม่น่าจะเกิดหัวข้องานวิจัย ขึ้นมาได้
- หัวข้องานวิจัยและประเด็นปัญหา จะเกิดขึ้นได้**จากแนวความคิดที่ร่วมกัน และต้องปรับ**

จนเข้าหากันอยู่ตลอดเวลา จนได้ความลงตัว

บทที่ 1 บทนำ

ประกอบด้วย :

- ความเป็นมาและความสำคัญของปัญหา
- คำถามวิจัย
- วัตถุประสงค์ของการวิจัย
- สมมติฐานของการวิจัย
- ขอบเขตของการวิจัย
 - 1. ขอบเขตด้านเนื้อหา
 - 2. ขอบเขตด้านตัวแปร
 - 3. ขอบเขตด้านประชากร
 - 4. ขอบเขตด้านสถานที่ และเวลา
- ประโยชน์ที่คาดว่าจะได้รับจากการวิจัย
- นิยามศัพท์เฉพาะ

ความเป็นมาและความสำคัญของปัญหา

- ความเป็นมาและความสำคัญของปัญหาในงานวิจัยเป็นส่วนที่สำคัญของการศึกษาและวิเคราะห์เนื้อหาของปัญหาที่ต้องการแก้ไขหรือค้นคว้า โดยแบ่งออกเป็นสองส่วนหลัก คือ ความเป็นมา (Background) และความสำคัญของปัญหา (Significance of the Problem)
- **ความเป็นมา (Background)**
- ความเป็นมาของปัญหาในการวิจัยคือการอธิบายถึงข้อมูลเบื้องต้นที่เกี่ยวข้องกับปัญหานั้นๆ รวมถึงสภาพการณ์หรือสถานการณ์ที่ทำให้ปัญหานั้นเกิดขึ้น การอธิบายถึงความเป็นมาอย่างละเอียดจะช่วยให้ผู้อ่านเข้าใจถึงที่มาที่ไปของปัญหาและการเชื่อมโยงกับงานวิจัยที่ผ่านมา
- **ตัวอย่าง**
- การศึกษาเกี่ยวกับผลกระทบของการใช้เทคโนโลยีในการเรียนการสอนในประเทศไทย ต้องอธิบายถึงสภาพการณ์ของระบบการศึกษาไทย และการเปลี่ยนแปลงในกระบวนการเรียนการสอนที่เกิดขึ้นจากการนำเทคโนโลยีมาใช้
- งานวิจัยเกี่ยวกับการลดมลพิษในแม่น้ำเจ้าพระยา ต้องอธิบายถึงสถานการณ์ปัจจุบันของแม่น้ำเจ้าพระยา ประวัติความเป็นมาของมลพิษและการพยายามลดมลพิษที่ผ่านมา

ความเป็นมาและความสำคัญของปัญหา (ต่อ)

- **ความสำคัญของปัญหา (Significance of the Problem)**

- ความสำคัญของปัญหาในการวิจัยคือการอธิบายว่าปัญหานั้นมีความสำคัญอย่างไรต่อสังคม การศึกษา หรือภาคอุตสาหกรรม และทำไมปัญหานั้นควรได้รับการแก้ไขหรือศึกษาต่อไป การระบุความสำคัญจะช่วยให้เห็นถึงความจำเป็นและประโยชน์ที่ได้จากการวิจัยนั้น ๆ

- **ตัวอย่าง**

- การศึกษาผลกระทบของเทคโนโลยีในการเรียนการสอนมีความสำคัญ เพราะจะช่วยให้เข้าใจถึงประสิทธิภาพและผลกระทบที่เทคโนโลยีมีต่อการเรียนรู้ของนักศึกษา และสามารถนำไปปรับปรุงวิธีการสอนเพื่อเพิ่มประสิทธิภาพ
- งานวิจัยเกี่ยวกับการลดมลพิษในแม่น้ำเจ้าพระยามีความสำคัญ เพราะแม่น้ำเจ้าพระยาเป็นแหล่งน้ำสำคัญที่ส่งผลต่อสุขภาพและการดำรงชีวิตของประชาชนที่อาศัยอยู่บริเวณนั้น การลดมลพิษจะช่วยปรับปรุงคุณภาพชีวิตและสภาพแวดล้อม

ความเป็นมาและความสำคัญของปัญหา (ต่อ)

- งานสารนิพนธ์ในสาขาการบริหารการพัฒนา (Development Administration) มักจะเน้นการศึกษาปัญหาและแนวทางในการพัฒนาองค์กร หน่วยงาน หรือระบบต่างๆ เพื่อให้มีประสิทธิภาพมากขึ้น ตัวอย่างหัวข้อสารนิพนธ์ในสาขานี้อาจเป็นดังนี้:

- **ตัวอย่างหัวข้อสารนิพนธ์**

1. การวิเคราะห์ประสิทธิภาพของระบบบริหารงานภาครัฐในประเทศไทย

1. **ความเป็นมา** การบริหารงานภาครัฐในประเทศไทยมีบทบาทสำคัญในการพัฒนาประเทศ แต่ยังคงมีปัญหาด้านประสิทธิภาพและการบริหารจัดการที่ต้องได้รับการปรับปรุง

2. **ความสำคัญของปัญหา** การศึกษานี้จะช่วยให้เข้าใจถึงปัญหาที่มีอยู่ในระบบบริหารงานภาครัฐ และเสนอแนวทางในการปรับปรุงเพื่อให้ระบบมีประสิทธิภาพมากขึ้น ซึ่งจะส่งผลดีต่อการพัฒนาประเทศโดยรวม

2. การพัฒนาระบบการจัดการทรัพยากรมนุษย์ในองค์กรเอกชนขนาดกลางในประเทศไทย

1. **ความเป็นมา** องค์กรเอกชนขนาดกลางมีบทบาทสำคัญในเศรษฐกิจของประเทศไทย แต่ยังคงประสบปัญหาในด้านการบริหารจัดการทรัพยากรมนุษย์

2. **ความสำคัญของปัญหา** การศึกษานี้จะช่วยให้ผู้บริหารองค์กรเอกชนขนาดกลางเข้าใจถึงปัญหาและแนวทางในการพัฒนาระบบการจัดการทรัพยากรมนุษย์ ซึ่งจะช่วยเพิ่มประสิทธิภาพและความสามารถในการแข่งขันขององค์กร

คำถามวิจัย

- คำถามวิจัย (Research Questions) คือส่วนที่สำคัญในการกำหนดทิศทางของการวิจัย โดยจะช่วยให้คุณโฟกัสไปที่ปัญหาที่ต้องการศึกษาและหาแนวทางแก้ไขได้อย่างชัดเจน ตัวอย่างคำถามวิจัยสำหรับหัวข้อสารนิพนธ์ในสาขาการบริหารการพัฒนา ได้แก่
- ตัวอย่างคำถามวิจัย
 1. การวิเคราะห์ประสิทธิภาพของระบบบริหารงานภาครัฐในประเทศไทย
 1. คำถามวิจัย:
 1. ระบบบริหารงานภาครัฐในประเทศไทยมีจุดแข็งและจุดอ่อนอย่างไร?
 2. ปัจจัยอะไรที่ส่งผลต่อประสิทธิภาพของระบบบริหารงานภาครัฐ?
 3. แนวทางในการปรับปรุงประสิทธิภาพของระบบบริหารงานภาครัฐคืออะไร?
 2. การพัฒนาระบบการจัดการทรัพยากรมนุษย์ในองค์กรเอกชนขนาดกลางในประเทศไทย
 1. คำถามวิจัย:
 1. ปัญหาที่พบในการจัดการทรัพยากรมนุษย์ในองค์กรเอกชนขนาดกลางมีอะไรบ้าง?
 2. ปัจจัยที่ส่งผลต่อการจัดการทรัพยากรมนุษย์ในองค์กรเอกชนขนาดกลางคืออะไร?
 3. แนวทางที่มีประสิทธิภาพในการพัฒนาระบบการจัดการทรัพยากรมนุษย์ในองค์กรเอกชนขนาดกลางคืออะไร?

คำถามวิจัย (ต่อ)

3. การประเมินผลการใช้เทคโนโลยีในการบริหารการพัฒนาเมืองอัจฉริยะในประเทศไทย

•คำถามวิจัย

- 1.เทคโนโลยีใดบ้างที่ถูกนำมาใช้ในการพัฒนาเมืองอัจฉริยะในประเทศไทย?
- 2.ผลกระทบของการใช้เทคโนโลยีในการบริหารเมืองอัจฉริยะเป็นอย่างไร?
- 3.ปัญหาและอุปสรรคที่พบในการใช้เทคโนโลยีในการพัฒนาเมืองอัจฉริยะมีอะไรบ้าง?
- 4.แนวทางในการปรับปรุงการใช้เทคโนโลยีเพื่อการพัฒนาเมืองอัจฉริยะคืออะไร?

4. การบริหารจัดการขยะมูลฝอยในชุมชนเมือง กรณีศึกษาในเขตกรุงเทพมหานคร

•คำถามวิจัย

- 1.สภาพปัญหาการจัดการขยะมูลฝอยในชุมชนเมืองในกรุงเทพมหานครเป็นอย่างไร?
- 2.ปัจจัยที่ส่งผลกระทบต่อความสำเร็จในการจัดการขยะมูลฝอยในชุมชนเมืองมีอะไรบ้าง?
- 3.แนวทางในการพัฒนาระบบการจัดการขยะมูลฝอยในชุมชนเมืองให้มีประสิทธิภาพมากขึ้นคืออะไร?

การตั้งคำถามวิจัยที่ชัดเจนและมีจุดประสงค์ที่แน่นอนจะช่วยให้การวิจัยของคุณมีทิศทางและสามารถนำไปสู่การค้นพบที่มีประโยชน์ได้อย่างมีประสิทธิภาพ

วัตถุประสงค์ของการวิจัย

- วัตถุประสงค์ของการวิจัยเป็นส่วนสำคัญที่กำหนดทิศทางและขอบเขตของการศึกษา เป็นการระบุถึงสิ่งที่ผู้วิจัยต้องการทราบหรือบรรลุผลจากการวิจัยนั้นๆ การกำหนดวัตถุประสงค์อย่างชัดเจนจะช่วยให้กระบวนการวิจัยมีความเป็นระเบียบ มีทิศทางที่ชัดเจน และสามารถวัดผลสำเร็จของการวิจัยได้
- **ความสำคัญของวัตถุประสงค์ของการวิจัย มีดังนี้**
 1. **การกำหนดขอบเขตการวิจัย** วัตถุประสงค์ช่วยกำหนดขอบเขตและเนื้อหาที่ต้องศึกษาซึ่งจะช่วยให้การวิจัยมีทิศทางที่แน่นอน ไม่หลงทิศทางหรือขยายขอบเขตมากเกินไป
 2. **การกำหนดวิธีการวิจัย** วัตถุประสงค์เป็นตัวกำหนดวิธีการวิจัยและเครื่องมือที่ใช้ในการเก็บรวบรวมข้อมูล เช่น การใช้แบบสอบถาม การสัมภาษณ์ หรือการทดลอง ซึ่งต้องสอดคล้องกับวัตถุประสงค์ที่ตั้งไว้
 3. **การประเมินผลการศึกษา** วัตถุประสงค์ที่ชัดเจนจะช่วยให้สามารถประเมินผลสำเร็จของการวิจัยได้อย่างมีประสิทธิภาพ โดยสามารถวัดผลการศึกษาได้ตามเป้าหมายที่กำหนด

วัตถุประสงค์ของการวิจัย (ต่อ)

- การเขียนวัตถุประสงค์ของการวิจัย
- การเขียนวัตถุประสงค์ของการวิจัยควรมีความชัดเจน เจาะจง และสามารถวัดผลได้ (SMART objectives Specific, Measurable, Achievable, Relevant, Time-bound)
- ตัวอย่างเช่น
- วัตถุประสงค์ทั่วไป (**General Objective**) ระบุภาพรวมของสิ่งที่ต้องการศึกษา เช่น “เพื่อศึกษาประสิทธิภาพของการบริหารงานภาครัฐในประเทศไทย”
- วัตถุประสงค์เฉพาะ (**Specific Objectives**) ระบุสิ่งที่ต้องการศึกษาอย่างเจาะจง เช่น “เพื่อวิเคราะห์ปัจจัยที่ส่งผลต่อประสิทธิภาพของการบริหารงานภาครัฐ” “เพื่อเสนอแนวทางในการปรับปรุงการบริหารงานภาครัฐ”
- การนำเสนอวัตถุประสงค์ของการวิจัย
- วัตถุประสงค์ของการวิจัยควรถูกนำเสนอในบทนำของงานวิจัย โดยมีการอธิบายความสำคัญและความจำเป็นของการวิจัยนั้นๆ รวมถึงการระบุถึงความคาดหวังและผลที่ต้องการบรรลุจากการวิจัย นอกจากนี้ควรมีการเชื่อมโยงกับทฤษฎีและงานวิจัยที่เกี่ยวข้องเพื่อเพิ่มความน่าเชื่อถือและความสำคัญของการวิจัย

วัตถุประสงค์ของการวิจัย (ต่อ)

- ตัวอย่างวัตถุประสงค์ของการวิจัย
- ตัวอย่างเช่นในงานวิจัยเกี่ยวกับการพัฒนาระบบการจัดการทรัพยากรมนุษย์ในองค์กรเอกชนขนาดกลางในประเทศไทย วัตถุประสงค์ของการวิจัยอาจระบุได้ดังนี้
- เพื่อศึกษาปัญหาที่พบในการจัดการทรัพยากรมนุษย์ในองค์กรเอกชนขนาดกลาง
- เพื่อวิเคราะห์ปัจจัยที่ส่งผลต่อการจัดการทรัพยากรมนุษย์ในองค์กรเอกชนขนาดกลาง
- เพื่อเสนอแนวทางในการพัฒนาระบบการจัดการทรัพยากรมนุษย์ในองค์กรเอกชนขนาดกลาง

สมมติฐานของการวิจัย

- สมมติฐานของการวิจัย (Research Hypotheses) เป็นการคาดการณ์หรือการตั้งข้อสันนิษฐานเกี่ยวกับผลที่คาดว่าจะได้รับจากการศึกษา โดยสมมติฐานจะถูกทดสอบผ่านการเก็บรวบรวมข้อมูลและการวิเคราะห์ทางสถิติ สมมติฐานที่ถูกต้องและชัดเจนจะช่วยให้การวิจัยมีทิศทางที่ชัดเจนและสามารถตรวจสอบได้
- ความสำคัญของสมมติฐานของการวิจัย
 1. **การกำหนดทิศทางของการวิจัย** สมมติฐานช่วยกำหนดทิศทางและขอบเขตของการวิจัย โดยให้แนวทางในการเก็บรวบรวมข้อมูลและการวิเคราะห์
 2. **การทดสอบทฤษฎี** สมมติฐานช่วยในการทดสอบทฤษฎีหรือแนวคิดที่นำมาใช้ในการวิจัย โดยการเปรียบเทียบผลที่ได้จากการวิจัยกับข้อสันนิษฐานที่ตั้งไว้
 3. **การวิเคราะห์และสรุปผล** สมมติฐานที่ชัดเจนช่วยให้การวิเคราะห์และการสรุปผลมีความเป็นระบบและสามารถตรวจสอบได้ง่ายขึ้น

สมมติฐานของการวิจัย

- การเขียนสมมติฐานของการวิจัย
- การเขียนสมมติฐานของการวิจัยควรมีความชัดเจน เจาะจง และสามารถทดสอบได้ (Testable) โดยสมมติฐานแบ่งออกเป็นสองประเภทหลักคือ สมมติฐานหลัก (Null Hypothesis: H0) และสมมติฐานทางเลือก (Alternative Hypothesis: H1)
- สมมติฐานหลัก (H0) เป็นสมมติฐานที่บ่งบอกว่าไม่มีความสัมพันธ์หรือไม่มีความแตกต่างระหว่างตัวแปรที่ศึกษา
- สมมติฐานทางเลือก (H1) เป็นสมมติฐานที่บ่งบอกว่ามีความสัมพันธ์หรือมีความแตกต่างระหว่างตัวแปรที่ศึกษา
- ตัวอย่างสมมติฐานของการวิจัย
 1. การวิเคราะห์ประสิทธิภาพของระบบบริหารงานภาครัฐในประเทศไทย
 1. H0 ไม่มีความสัมพันธ์ระหว่างปัจจัยการบริหารจัดการกับประสิทธิภาพของระบบบริหารงานภาครัฐในประเทศไทย
 2. H1 มีความสัมพันธ์ระหว่างปัจจัยการบริหารจัดการกับประสิทธิภาพของระบบบริหารงานภาครัฐในประเทศไทย

สมมติฐานของการวิจัย

2. การพัฒนาระบบการจัดการทรัพยากรมนุษย์ในองค์กรเอกชนขนาดกลางในประเทศไทย

- H0 การพัฒนาระบบการจัดการทรัพยากรมนุษย์**ไม่มีผล**ต่อประสิทธิภาพการทำงานของพนักงานในองค์กรเอกชนขนาดกลางในประเทศไทย
- H1 การพัฒนาระบบการจัดการทรัพยากรมนุษย์**มีผล**ต่อประสิทธิภาพการทำงานของพนักงานในองค์กรเอกชนขนาดกลางในประเทศไทย
- การประเมินผลการใช้เทคโนโลยีในการบริหารการพัฒนาเมืองอัจฉริยะในประเทศไทย
- H0 การใช้เทคโนโลยีในการพัฒนาเมืองอัจฉริยะ**ไม่มีผล**ต่อความพึงพอใจของประชาชน
- H1 การใช้เทคโนโลยีในการพัฒนาเมืองอัจฉริยะ**มีผล**ต่อความพึงพอใจของประชาชน
- การบริหารจัดการขยะมูลฝอยในชุมชนเมือง: กรณีศึกษาในเขตกรุงเทพมหานคร
- H0 การใช้เทคนิคการจัดการขยะมูลฝอยแบบใหม่**ไม่มีผล**ต่อการลดปริมาณขยะในชุมชนเมืองในกรุงเทพมหานคร
- H1 การใช้เทคนิคการจัดการขยะมูลฝอยแบบใหม่**มีผล**ต่อการลดปริมาณขยะในชุมชนเมืองในกรุงเทพมหานคร

เวลาเราเขียนสมมติฐานการวิจัย เราจะเขียน/พิสูจน์ H1

ประโยชน์ที่คาดว่าจะได้รับการวิจัย

- การวิจัยทุกประเภท มักจะมีวัตถุประสงค์ที่ต้องการบรรลุเป้าหมายหรือหาคำตอบสำหรับปัญหาที่กำหนดไว้ ซึ่งนอกจากนั้นยังนำไปสู่ประโยชน์ต่าง ๆ ที่สามารถนำมาใช้ได้ทั้งในทางทฤษฎีและทางปฏิบัติ การวิจัยช่วยสร้างองค์ความรู้ใหม่ที่สามารถเพิ่มพูนความรู้ในสาขาวิชานั้น ๆ และผลการวิจัยสามารถนำไปใช้เป็นแหล่งอ้างอิงสำหรับงานวิจัยอื่น ๆ ในอนาคต รวมถึงช่วยตรวจสอบและยืนยันหรือหักล้างทฤษฎีที่มีอยู่เดิมได้
- นอกจากนี้ ผลการวิจัยสามารถนำไปใช้ในการปรับปรุงกระบวนการทำงานหรือการจัดการในองค์กรหรือหน่วยงานต่าง ๆ ได้ และยังเสนอแนวทางหรือวิธีการใหม่ ๆ ที่สามารถแก้ไขปัญหาหรือพัฒนาสิ่งที่มีอยู่ได้อย่างมีประสิทธิภาพ การวิจัยยังช่วยให้การตัดสินใจเชิงนโยบายหรือการวางแผนพัฒนาในระดับท้องถิ่นหรือระดับประเทศมีความแม่นยำมากขึ้น

ประโยชน์ที่คาดว่าจะได้รับจากการวิจัย (ต่อ)

- ในด้านสังคม การวิจัยช่วยแก้ไขปัญหาสังคมหรือปรับปรุงคุณภาพชีวิตของประชาชน โดยผลการวิจัยสามารถสร้างความรู้และความเข้าใจที่ถูกต้องในเรื่องที่เป็นปัญหาหรือข้อสงสัยในสังคม รวมถึงเสนอแนวทางในการพัฒนาหรือการแก้ไขปัญหาสังคมในเชิงยั่งยืน
- ในด้านเศรษฐกิจ ผลการวิจัยสามารถนำไปใช้ในการพัฒนาผลิตภัณฑ์หรือบริการใหม่ๆ ที่มีคุณภาพและตอบสนองต่อความต้องการของตลาดได้อย่างมีประสิทธิภาพ นอกจากนี้ การวิจัยยังสามารถช่วยลดต้นทุนหรือเพิ่มประสิทธิภาพในการผลิตหรือการบริการ และเสริมสร้างความสามารถในการแข่งขันขององค์กรหรือประเทศในเวทีโลก

ประโยชน์ที่คาดว่าจะได้รับจากการวิจัย (ต่อ)

- ตัวอย่างเช่น การวิเคราะห์ประสิทธิภาพของระบบบริหารงานภาครัฐในประเทศไทยสามารถนำไปใช้ในการปรับปรุงและพัฒนาระบบบริหารงานภาครัฐให้มีประสิทธิภาพมากขึ้น และเป็นข้อมูลสำหรับการวางนโยบายในการบริหารงานภาครัฐ ในขณะที่การพัฒนาระบบการจัดการทรัพยากรมนุษย์ในองค์กรเอกชนขนาดกลางสามารถนำไปใช้ในการปรับปรุงระบบการจัดการทรัพยากรมนุษย์และเป็นแนวทางในการพัฒนาศักยภาพของพนักงานและเพิ่มประสิทธิภาพการทำงาน
- การประเมินผลการใช้เทคโนโลยีในการบริหารการพัฒนาเมืองอัจฉริยะในประเทศไทยจะช่วยให้สามารถปรับปรุงการใช้เทคโนโลยีในการบริหารเมืองอัจฉริยะได้ และเป็นแนวทางในการพัฒนาเมืองให้มีความยั่งยืนและตอบสนองต่อความต้องการของประชาชน สุดท้ายการบริหารจัดการขยะมูลฝอยในชุมชนเมืองในเขตกรุงเทพมหานครสามารถนำไปใช้ในการปรับปรุงระบบการจัดการขยะมูลฝอยและเป็นข้อมูลสำหรับการวางแผนการจัดการขยะมูลฝอยในระดับเมืองและระดับประเทศ

ขอบเขตของการวิจัย

- ขอบเขตของการวิจัย (Scope of the Study) เป็นส่วนสำคัญที่ช่วยกำหนดขอบเขตและข้อจำกัดของการศึกษา เพื่อให้การวิจัยมีความชัดเจนและสามารถดำเนินการได้อย่างมีประสิทธิภาพ การกำหนดขอบเขตจะช่วยป้องกันการขยายขอบเขตของการวิจัยเกินไปและทำให้ผลการวิจัยมีความน่าเชื่อถือ ขอบเขตของการวิจัยสามารถระบุได้หลายด้าน ดังนี้

- ตัวอย่างขอบเขตของการวิจัย

1. ขอบเขตด้านเนื้อหา (Content Scope)

- 1) ระบุเนื้อหาหรือประเด็นที่ศึกษาวิจัย เช่น ศึกษาเฉพาะปัจจัยที่ส่งผลต่อประสิทธิภาพการบริหารงานภาครัฐ หรือศึกษาเฉพาะการใช้เทคโนโลยีในการพัฒนาเมืองอัจฉริยะ
- 2) ระบุขอบเขตของทฤษฎีและแนวคิดที่ใช้ในการวิจัย เช่น ใช้ทฤษฎีการจัดการทรัพยากรมนุษย์ หรือทฤษฎีการบริหารงานภาครัฐ

ขอบเขตของการวิจัย (ต่อ)

- **2. ขอบเขตด้านตัวแปร (Variables Scope)** คือการกำหนดและอธิบายตัวแปรที่ใช้ในการวิจัย เพื่อให้ชัดเจนว่าการวิจัยนี้จะศึกษาอะไรบ้าง ตัวแปรในการวิจัยสามารถแบ่งออกเป็นสองประเภทหลักคือตัวแปรอิสระ (Independent Variables) และตัวแปรตาม (Dependent Variables) รวมถึงอาจมีตัวแปรควบคุม (Control Variables) และตัวแปรแทรกซ้อน (Extraneous Variables) ด้วยการกำหนดขอบเขตด้านตัวแปรจะช่วยให้การวิจัยมีความชัดเจนและสามารถวิเคราะห์ข้อมูลได้อย่างมีประสิทธิภาพ

ขอบเขตของการวิจัย (ต่อ)

- ตัวอย่างขอบเขตด้านตัวแปร

1. การวิเคราะห์ประสิทธิภาพของระบบบริหารงานภาครัฐในประเทศไทย

1. ตัวแปรอิสระ ปัจจัยการบริหารจัดการ (เช่น การวางแผน การสื่อสาร การบริหารทรัพยากร)
2. ตัวแปรตาม ประสิทธิภาพของระบบบริหารงานภาครัฐ (เช่น ประสิทธิภาพในการให้บริการ ความพึงพอใจของประชาชน)

2. การพัฒนาระบบการจัดการทรัพยากรมนุษย์ในองค์กรเอกชนขนาดกลางในประเทศไทย

1. ตัวแปรอิสระ วิธีการจัดการทรัพยากรมนุษย์ (เช่น การฝึกอบรม การพัฒนาอาชีพ การประเมินผลการปฏิบัติงาน)
2. ตัวแปรตาม ประสิทธิภาพการทำงานของพนักงาน (เช่น ผลผลิต การลดอัตราการลาออก)

3. การประเมินผลการใช้เทคโนโลยีในการบริหารการพัฒนาเมืองอัจฉริยะในประเทศไทย

1. ตัวแปรอิสระ ประเภทของเทคโนโลยีที่ใช้ (เช่น ระบบการจัดการข้อมูล ระบบการจราจรอัจฉริยะ)
2. ตัวแปรตาม ความพึงพอใจของประชาชน (เช่น คุณภาพชีวิต ความสะดวกสบายในการดำเนินชีวิต)

ขอบเขตของการวิจัย (ต่อ)

- การกำหนดขอบเขตด้านตัวแปร ในการวิจัยช่วยให้การศึกษาเป็นระบบและมีความชัดเจน ตัวแปรอิสระเป็นตัวแปรที่คาดว่าจะมีผลต่อตัวแปรตาม ส่วนตัวแปรตามเป็นผลลัพธ์ที่ต้องการศึกษา การกำหนดตัวแปรควบคุมและตัวแปรแทรกซ้อนจะช่วยลดผลกระทบจากปัจจัยที่ไม่ต้องการและเพิ่มความน่าเชื่อถือให้กับผลการวิจัย
- ตัวอย่างการอธิบายขอบเขตด้านตัวแปร
- **ตัวแปรอิสระ** ได้แก่ปัจจัยการบริหารจัดการต่าง ๆ เช่น การวางแผน การสื่อสาร และการบริหารทรัพยากร ซึ่งจะถูกวัดผลโดยใช้แบบสอบถามที่พัฒนาขึ้นมาเพื่อประเมินระดับความมีประสิทธิภาพในแต่ละด้าน
- **ตัวแปรตาม** คือ ประสิทธิภาพของระบบบริหารงานภาครัฐ ซึ่งจะถูกวัดผลโดยใช้ตัวชี้วัดเช่น ประสิทธิภาพในการให้บริการและความพึงพอใจของประชาชนที่ได้รับบริการ
- **ตัวแปรควบคุม** อาจรวมถึงปัจจัยที่เกี่ยวข้องกับบริบทของพื้นที่ศึกษา เช่น ขนาดของหน่วยงานภาครัฐหรือระดับการพัฒนาของพื้นที่ ซึ่งจะถูกรักษาไว้เพื่อไม่ให้มีผลกระทบต่อผลการวิเคราะห์ผล
- **ตัวแปรแทรกซ้อน** อาจรวมถึงปัจจัยที่ไม่สามารถควบคุมได้แต่คาดว่าจะมีผลกระทบ เช่น ปัจจัยทางเศรษฐกิจหรือการเมือง ซึ่งจะถูกพิจารณาในการวิเคราะห์ผลและการสรุปผลการวิจัย

ขอบเขตของการวิจัย (ต่อ)

- **3. ขอบเขตด้านประชากร (Population Scope)** เป็นการกำหนดกลุ่มบุคคลหรือหน่วยที่ใช้ในการศึกษาและเก็บรวบรวมข้อมูล โดยการกำหนดขอบเขตด้านประชากรอย่างชัดเจนจะช่วยให้การวิจัยมีความชัดเจนและแม่นยำ การกำหนดขอบเขตด้านประชากรประกอบด้วย ระบุประชากรเป้าหมาย (Target Population) และกลุ่มตัวอย่าง (Sample) ที่จะใช้ในการศึกษา

- **การกำหนดขอบเขตด้านประชากร**

1. ประชากรเป้าหมาย (Target Population)

1. ระบุประชากรที่ต้องการศึกษาทั้งหมด เช่น ประชากรในเขตกรุงเทพมหานคร, พนักงานในองค์กรเอกชนขนาดกลาง, หรือประชาชนที่อาศัยอยู่ในเมืองอัจฉริยะ
2. ระบุลักษณะเฉพาะของประชากรเป้าหมาย เช่น อายุ เพศ อาชีพ ระดับการศึกษา หรือสถานที่ตั้ง

2. กลุ่มตัวอย่าง (Sample)

1. ระบุจำนวนกลุ่มตัวอย่างที่ใช้ในการศึกษา เช่น 300 คน, 500 คน หรือจำนวนที่เหมาะสมตามหลักการวิจัย
2. ระบุวิธีการเลือกกลุ่มตัวอย่าง เช่น การสุ่มตัวอย่างแบบเชิงชั้น (Stratified Sampling), การสุ่มตัวอย่างแบบเจาะจง (Purposive Sampling), หรือการสุ่มตัวอย่างแบบสะดวก (Convenience Sampling)

ขอบเขตของการวิจัย (ต่อ)

- ตัวอย่างขอบเขตด้านประชากร

1. การวิเคราะห์ประสิทธิภาพของระบบบริหารงานภาครัฐในประเทศไทย

1. ประชากรเป้าหมาย เจ้าหน้าที่รัฐในกรุงเทพมหานครที่มีหน้าที่ในการบริหารงาน
2. กลุ่มตัวอย่าง: เจ้าหน้าที่รัฐในกรุงเทพมหานครจำนวน 300 คน เลือกด้วยวิธีการสุ่มตัวอย่างแบบเชิงชั้นตามหน่วยงานและตำแหน่ง

2. การพัฒนาระบบการจัดการทรัพยากรมนุษย์ในองค์กรเอกชนขนาดกลางในประเทศไทย

1. ประชากรเป้าหมาย พนักงานในองค์กรเอกชนขนาดกลางในกรุงเทพมหานคร
2. กลุ่มตัวอย่าง: พนักงานในองค์กรเอกชนขนาดกลางจำนวน 200 คน เลือกด้วยวิธีการสุ่มตัวอย่างแบบเจาะจงจากองค์กรที่มีการจัดการทรัพยากรมนุษย์ที่แตกต่างกัน

3. การประเมินผลการใช้เทคโนโลยีในการบริหารการพัฒนาเมืองอัจฉริยะในประเทศไทย

1. ประชากรเป้าหมาย ประชาชนที่อาศัยอยู่ในเมืองอัจฉริยะของประเทศไทย
2. กลุ่มตัวอย่าง: ประชาชนที่อาศัยอยู่ในเมืองอัจฉริยะจำนวน 500 คน เลือกด้วยวิธีการสุ่มตัวอย่างแบบสะดวก

ขอบเขตของการวิจัย (ต่อ)

- **การเลือกกลุ่มตัวอย่าง**
- การเลือกกลุ่มตัวอย่างเป็นขั้นตอนสำคัญในการวิจัย เพราะกลุ่มตัวอย่างที่ดีและเป็นตัวแทนของประชากรเป้าหมายจะช่วยให้ผลการวิจัยมีความน่าเชื่อถือ การเลือกกลุ่มตัวอย่างต้องพิจารณาจากปัจจัยต่างๆ เช่น ขนาดของกลุ่มตัวอย่าง วิธีการสุ่มตัวอย่าง และความเหมาะสมของกลุ่มตัวอย่างในการตอบคำถามวิจัย

ขอบเขตของการวิจัย (ต่อ)

- **4. ขอบเขตด้านสถานที่ (Geographical Scope) และเวลา (Time Scope)**
- การกำหนดขอบเขตด้านสถานที่และเวลาเป็นสิ่งสำคัญในงานวิจัย เนื่องจากช่วยให้การวิจัยมีทิศทางที่ชัดเจนและสามารถควบคุมปัจจัยที่เกี่ยวข้องได้ดีขึ้น ขอบเขตด้านสถานที่กำหนดพื้นที่ที่ใช้ในการเก็บข้อมูลและการศึกษาวิจัย ขณะที่ขอบเขตด้านเวลาดำหนดช่วงเวลาที่ใช้ในการเก็บข้อมูลและวิเคราะห์ผล
- **ขอบเขตด้านสถานที่ (Geographical Scope)**
- ขอบเขตด้านสถานที่ระบุพื้นที่หรือสถานที่ที่ใช้ในการศึกษาและเก็บข้อมูล ซึ่งอาจเป็นพื้นที่ทางภูมิศาสตร์หรือสถานที่เฉพาะที่มีความเกี่ยวข้องกับปัญหาวิจัย เช่น เมือง จังหวัด หน่วยงาน หรือองค์กร ขอบเขตด้านสถานที่จะช่วยให้การวิจัยมีความเฉพาะเจาะจงและสามารถเก็บข้อมูลได้ตรงตามวัตถุประสงค์

ขอบเขตของการวิจัย (ต่อ)

- ตัวอย่างขอบเขตด้านสถานที่

1. การวิเคราะห์ประสิทธิภาพของระบบบริหารงานภาครัฐในประเทศไทย

ขอบเขตด้านสถานที่ ศึกษาในกรุงเทพมหานคร ซึ่งเป็นศูนย์กลางของการบริหารงานภาครัฐ

2. การพัฒนาระบบการจัดการทรัพยากรมนุษย์ในองค์กรเอกชนขนาดกลางในประเทศไทย

ขอบเขตด้านสถานที่ ศึกษาในองค์กรเอกชนขนาดกลางในกรุงเทพมหานคร

3. การประเมินผลการใช้เทคโนโลยีในการบริหารการพัฒนาเมืองอัจฉริยะในประเทศไทย

ขอบเขตด้านสถานที่ ศึกษาในเมืองอัจฉริยะที่ได้รับการพัฒนาในประเทศไทย เช่น เมืองพัทยา และบางแสน

4. การบริหารจัดการขยะมูลฝอยในชุมชนเมือง กรณีศึกษาในเขตกรุงเทพมหานคร

ขอบเขตด้านสถานที่ ศึกษาในเขตกรุงเทพมหานครโดยเฉพาะชุมชนเมืองที่มีปัญหาการจัดการขยะ

ขอบเขตของการวิจัย (ต่อ)

- **ขอบเขตด้านเวลา (Time Scope)**
- ขอบเขตด้านเวลาระบุช่วงเวลาที่ใช้ในการศึกษาและเก็บรวบรวมข้อมูล รวมถึงการวิเคราะห์ผล
ขอบเขตด้านเวลาจะช่วยให้การวิจัยมีความชัดเจนในเรื่องของการดำเนินการและสามารถ
ควบคุมปัจจัยที่เกี่ยวข้องได้
- **ตัวอย่างขอบเขตด้านเวลา**
 1. **การวิเคราะห์ประสิทธิภาพของระบบบริหารงานภาครัฐในประเทศไทย**
 1. ขอบเขตด้านเวลา: เก็บข้อมูลในช่วงปี พ.ศ. 2564-2565
 2. **การพัฒนาระบบการจัดการทรัพยากรมนุษย์ในองค์กรเอกชนขนาดกลางในประเทศไทย**
 1. ขอบเขตด้านเวลา: ศึกษาในช่วงปี พ.ศ. 2565
 3. **การประเมินผลการใช้เทคโนโลยีในการบริหารการพัฒนาเมืองอัจฉริยะในประเทศไทย**
 1. ขอบเขตด้านเวลา: เก็บข้อมูลในช่วงปี พ.ศ. 2563-2565
 4. **การบริหารจัดการขยะมูลฝอยในชุมชนเมือง: กรณีศึกษาในเขตกรุงเทพมหานคร**
 1. ขอบเขตด้านเวลา: ศึกษาในช่วงปี พ.ศ. 2565

ขอบเขตของการวิจัย (ต่อ)

- **การกำหนดขอบเขตด้านสถานที่และเวลา**
- การกำหนดขอบเขตด้านสถานที่และเวลาอย่างชัดเจนและเป็นระบบจะช่วยให้การวิจัยมีทิศทางที่แน่นอนและสามารถควบคุมปัจจัยที่เกี่ยวข้องได้ดีขึ้น ขอบเขตด้านสถานที่จะช่วยให้การเก็บข้อมูลมีความเฉพาะเจาะจงและตรงตามวัตถุประสงค์ ขณะที่ขอบเขตด้านเวลาจะช่วยให้การดำเนินการและการวิเคราะห์ผลมีความเป็นระเบียบและมีความแม่นยำ

หลักการเลือกหัวข้องานวิจัย

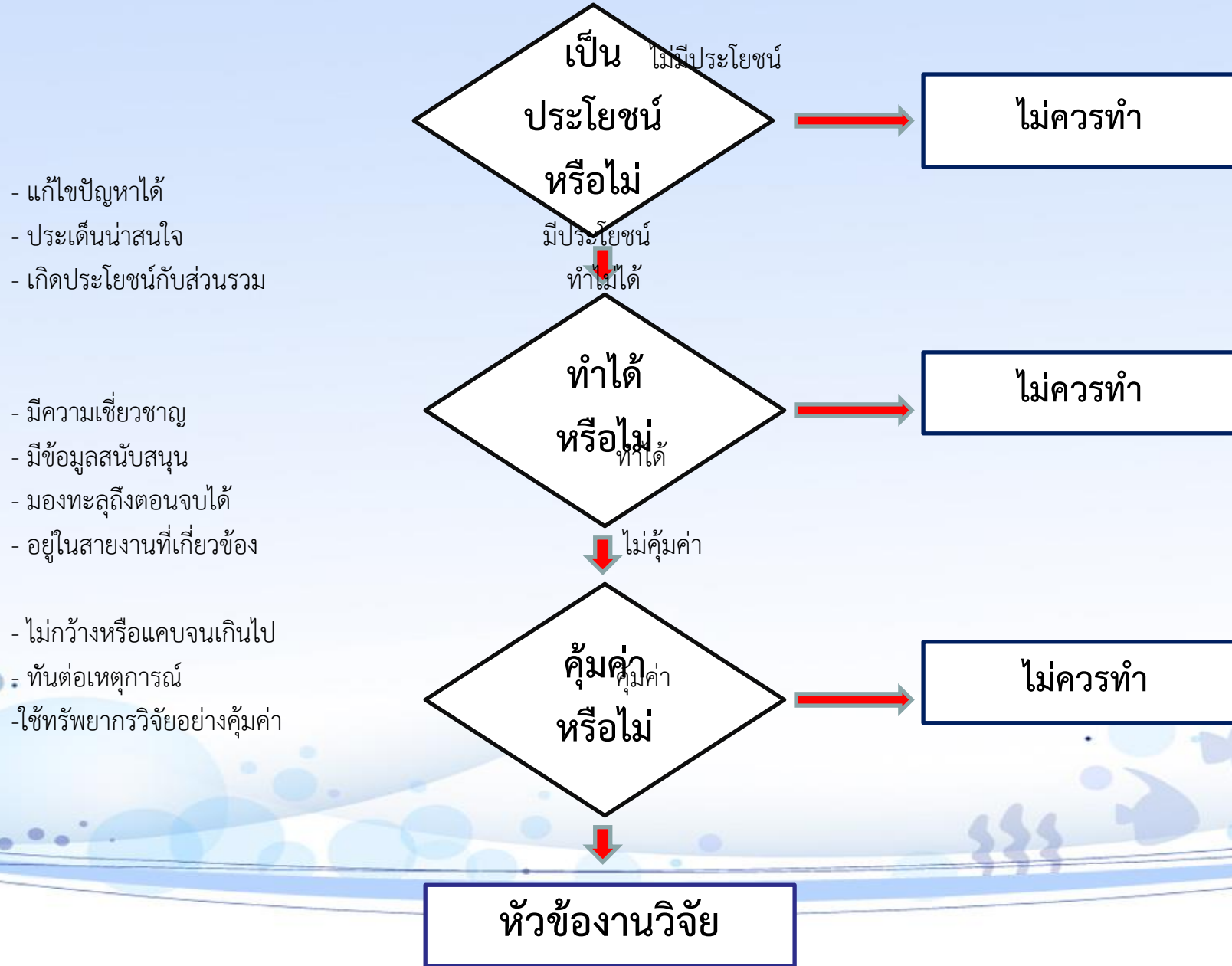
โดยคำนึงถึงปัจจัยสำคัญ 3 ประการ

1. ต้องเป็นประโยชน์
2. อยู่ภายใต้ศักยภาพของผู้วิจัยที่จะต้องทำได้
3. ได้ผลคุ้มค่ากับทรัพยากรต่างๆ ที่ลงไป

สิ่งที่ไม่ควรนำมาเป็นปัญหาวิจัย

1. ปัญหาที่เป็นข้อเท็จจริงตามธรรมชาติอยู่แล้ว
2. ปัญหาส่วนบุคคล
3. ปัญหาที่มีความสำคัญน้อย

ภาพแนวทางการตัดสินใจเลือกหัวข้องานวิจัย



การกำหนดหัวข้อเรื่องและการกำหนดประเด็น(คำถาม) สำหรับการวิจัย

- ผู้วิจัยจะต้องทราบและถามตัวเองว่า**สนใจ**ที่จะศึกษาเรื่องอะไร
- เป็นความสนใจที่**แท้จริง**ที่ตนอยากที่จะค้นคว้าหาความรู้ความเข้าใจ
- ไม่ใช่หัวข้อที่**ผู้อื่น**มอบให้ ซึ่งตนเองไม่มีพื้นฐานความรู้ความเข้าใจมาก่อนเลย
- แล้วแยกแยะเป็นประเด็นๆ แล้วคัดเลือกประเด็นที่ตนสนใจมากที่สุดออกมา
- ชื่อเรื่องที่น่าสนใจ ระวัง ชัดเจน ชวนอ่าน ชวนติดตาม
- การได้มาซึ่งหัวข้อเรื่องการวิจัย 3 ทาง
 1. แหล่งที่จะได้มาซึ่งหัวข้อวิจัย
 2. หลักเกณฑ์ในการเลือกหัวข้อ
 3. การตั้งชื่อเรื่องที่จะวิจัย

แหล่งที่มาของหัวข้อสำหรับการวิจัย

1. ผู้ที่จะทำการวิจัยเอง จากความสนใจ ประสบการณ์ และภูมิหลัง
2. การทบทวนวรรณกรรมที่เกี่ยวข้อง ทั้งทางตรงและทางอ้อม จากผลงานที่มีการตีพิมพ์เป็นเอกสารผลงานวิจัยและทฤษฎีต่างๆ จาก Website ต่างๆ
3. ผู้นำทางวิชาการ ที่เป็นนักวิชาการในหน่วยงานต่างๆ อาจารย์ และนักวิจัยทั้งหลาย

สิ่งที่เป็นปัญหา คือ การถูกยึดเยียดให้หัวข้อที่อาจเป็นหัวข้อที่ผู้วิจัย ไม่มีพื้นฐานความรู้ และไม่ความสนใจที่แท้จริง ทำให้งานวิจัยล้มเหลว

4. แหล่งทุนอุดหนุนการวิจัย

5. ข่าวนในสื่อมวลชน

6. หน่วยงานที่ผู้ที่จะทำการวิจัยทำงานอยู่

* โดยส่วนใหญ่แล้วผู้ที่จะทำการวิจัย จะต้องเป็นผู้คิดหัวข้อการวิจัยด้วยตนเอง แหล่งอื่นๆ มีส่วนช่วยหรือเพียงแหล่งเสริมเท่านั้น

(หัวข้อหรือชื่อเรื่อง ประกอบด้วย **ตัวแปร + ประชากร + พื้นที่ + วิธีการ** เป็นสิ่งที่บ่งบอกถึงปัญหาวิจัย) (Research Problem : RP)

หลักเกณฑ์ในการเลือกหัวข้อการวิจัย 5 ประการ

1. ความสำคัญของปัญหา พิจารณาได้จากผลกระทบที่เกิดปัญหาขึ้นทั้งระดับชาติ ภูมิภาค จังหวัด ชุมชนที่มีคุณสมบัติคล้ายกัน ทั้งในเวลาปัจจุบันและอนาคต
 - มีผลกระทบต่อประสิทธิภาพ (Efficiency) และประสิทธิผล (Effectiveness) ขององค์กร (Organ) องค์กร (Organization) ทั้งในภาครัฐและเอกชน
 - มีความถี่และความกว้างของการเกิดขึ้นของเหตุการณ์ จนสาธารณชนให้ความสนใจ
2. ความน่าสนใจเป็นไปได้ในเรื่องระยะเวลา, ค่าใช้จ่าย, เป็นอันตราย, เก็บข้อมูลยาก ฯลฯ
3. ความน่าสนใจและการทันต่อเหตุการณ์
4. ความน่าสนใจของผู้ที่จะวิจัย ขึ้นกับความตั้งใจจริง และมีความพยายาม
5. ความสามารถที่จะทำให้ลุล่วง โดย**ตัวเอง**และ**ผู้ช่วยวิจัย**

การตั้งชื่อโครงการวิจัยหรือวิทยานิพนธ์หรือดุษฎีนิพนธ์

1. ตั้งชื่อให้ผู้อ่านได้ทราบถึงเนื้อหาสาระ ของการวิจัยให้ชัดเจน และ กระชับที่สุดเท่าที่จะทำได้
2. ชื่อควรสั้นกะทัดรัด และได้ใจความ ควรอยู่ระหว่าง 12-15 คำ และมีจำนวนอักขรรวมทั้งช่องว่างระหว่างคำ และเครื่องหมาย สัญลักษณ์ต่างๆ ที่ใช้ไม่ควรเกิน 50 คำ

(ศ.ดร.สุชาติ ประสิทธิ์รัฐสินธุ์, 2555)

การตั้งชื่อโครงการวิจัยหรือวิทยานิพนธ์หรือดุษฎีนิพนธ์

3. การตั้งชื่อหัวข้อให้ชัดเจนทำได้โดยการนำมิติต่างๆ ของการวิจัยมา

ประกอบเป็นชื่อหัวข้อมิติที่สำคัญ ได้แก่

1) สาขาวิชาที่เกี่ยวข้อง

2) ลักษณะของการเก็บข้อมูล

3) ประชากรเป้าหมายหรือสถานที่ที่ทำการศึกษา

4) ตัวแปรหรือประเด็นที่เป็นสาระสำคัญของการวิจัย

สิ่งที่ควรหลีกเลี่ยงในการตั้งชื่อเรื่องการวิจัย

1. ไม่ซ้ำกับชื่อเรื่องที่ผู้อื่นเคยศึกษาวิจัยมาก่อน อาจใช้ปีเป็นตัวระบุเพิ่มหรือตั้งชื่อเต็มท้าย หรือเต็มหน้าว่า เป็นการศึกษารอบหรือปีใด
2. ไม่ควรตั้งชื่อเรื่อง que เริ่มด้วย วลีว่า “การศึกษา...” “การวิเคราะห์...” “การวิเคราะห์เปรียบเทียบ...” “การวิจัย...”
3. บางตำรา **ควรหลีกเลี่ยง** ใช้ชื่อที่ว่า “ปัจจัยที่มีอิทธิพล...”

เพราะวลีดังกล่าวแสดงให้เห็นว่าผู้ทำการวิจัยยังไม่ศึกษาให้ถ่องแท้ว่าปัจจัยที่สำคัญต่อปัญหาที่ศึกษานั้นคืออะไร **แต่ถ้าจำเป็นก็ใช้ได้**

4. การใช้ **หลายมิติ** ในการตั้งชื่อ อาจใช้คำว่า “**บุพปัจจัย**” แทน (Antecedent) คำว่าบุพปัจจัย หมายถึง ตัวแปรหรือปัจจัยที่ต้องเกิดขึ้นก่อน มีมาก ปัจจัย

องค์ประกอบของงานวิจัย

ชื่อเรื่องสำหรับงานวิจัยเชิงปริมาณมักมีคำว่า การ**เปรียบเทียบ**
ความสัมพันธ์ระหว่าง, มีอิทธิพล หรือ**การทำนาย** ฯลฯ เพราะจะมุ่ง
เปรียบเทียบกลุ่ม หรือหาความสัมพันธ์ของตัวแปร และบางครั้งอาจ
ระบุทฤษฎีที่ใช้ทดสอบในงาน หรือสิ่งที่ผู้วิจัยทำนายว่าจะเกิดด้วย จึง
กล่าวถึงสิ่งต่อไปนี้ (การวิจัยเชิงปริมาณ)

- ตัวแปรที่ศึกษา
- ผู้เข้าร่วมการวิจัยหรือกลุ่มตัวอย่าง
- สถานที่ผู้วิจัยเข้าไปศึกษา

ส่วนการวิจัยเชิงคุณภาพจะศึกษาปรากฏการณ์บางอย่างเพียงอย่าง
เดียว มุ่งสร้าง**ทฤษฎี**

หลักการตั้งชื่องานวิจัย

1. เป็นวลีหรือกลุ่มคำในประโยคบอกเล่า ไม่ใช่ประโยคคำถาม
2. ใช้ภาษาที่สั้น กระชับ ชัดเจน หลีกเลี่ยงคำฟุ่มเฟือย
3. การลำดับคำในชื่อให้ตรงตามความหมายที่ต้องการ
4. ไม่ใช้อักษรย่อ
5. การระบุวิธีการทางสถิติเพื่อเน้นว่าเป็นจุดเด่นของงาน

รูปแบบของชื่องานวิจัย

รูปแบบที่ 1 กล่าวถึงหัวข้อหรือเรื่องที่ศึกษาเป็นหลัก แล้วตามด้วยบริบทของงานนั้น อาจเป็นกลุ่มคน หน่วยงาน อาณาบริเวณ หรือธุรกิจที่ศึกษา



- เช่น
- 1.การบริหารความเสี่ยงในบริษัทวิทยุการบินแห่งประเทศไทย
 - 2.การปรับปรุงระบบการบริหารวัสดุคงคลังในอุตสาหกรรมก๊าซและปิโตรเลียมในประเทศไทย
 - 3.การบริหารจัดการเคเบิลทีวีท้องถิ่นในจังหวัดอุบลราชธานี

รูปแบบที่ 2 เหมาะกับงานวิจัยที่ศึกษาความสัมพันธ์ระหว่างตัวแปร โดยระบุตัวแปรทุกตัว โดยขึ้นด้วยตัวแปรอิสระตามด้วยตัวแปรตาม



เช่น - ความสัมพันธ์ของการเสพสุรากับอาชญากรรม

- ความสัมพันธ์ของการค้าเด็ก กับการกระทำผิดของเด็กและเยาวชน

- การเปรียบเทียบความสัมพันธ์ระหว่างรูปแบบความรัก เพศ และ

ระยะเวลาการสมรส กับความพึงพอใจในชีวิตครอบครัว

ฯลฯ

รูปแบบที่ 3 เหมาะกับงานวิจัยที่ศึกษาความสัมพันธ์ระหว่างตัวแปร โดยจะ
ระบุเพียงชื่อตัวแปรตาม และใช้คำว่า “ปัจจัย” หรือ “บุพปัจจัย”
แทนที่จะกล่าวถึงชื่อตัวแปรอิสระ

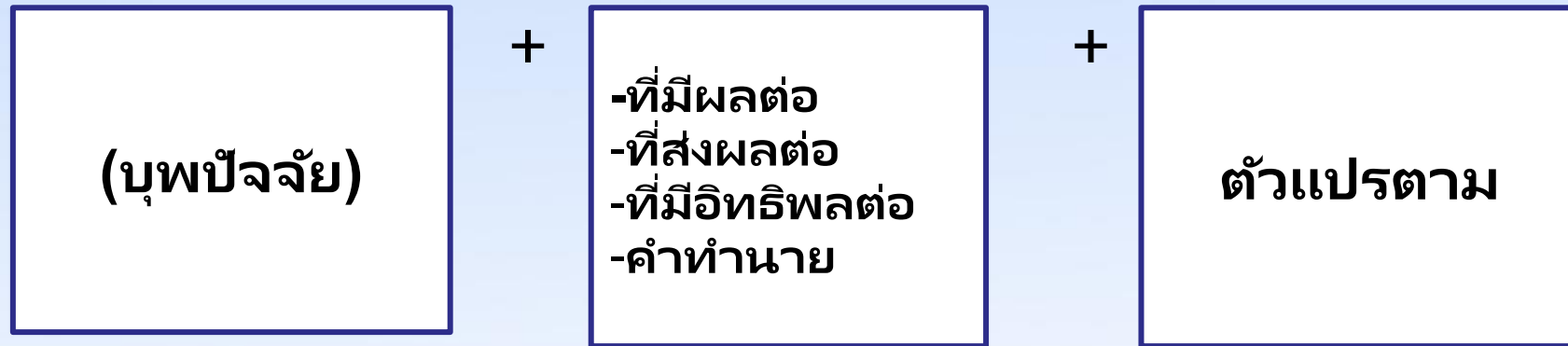
ปัจจัยที่สัมพันธ์กับ

+

ตัวแปร

เช่น (บุพ) ปัจจัยที่สัมพันธ์กับคุณภาพชีวิตของผู้ป่วยโรคลมชักในภาคใต้

รูปแบบที่ 4 เหมาะกับงานวิจัยเชิงสาเหตุ หรือทำนายผลที่จะเกิดขึ้น
โดยผู้วิจัยระบุเฉพาะตัวแปรตาม ในเชิงเรื่อง



เช่น

- บุพปัจจัยที่ส่งผลต่อการถ่ายโอนความรู้ในอุตสาหกรรมธุรกิจการเงิน
- บุพปัจจัยที่ส่งผลต่อความพึงพอใจของผู้ป่วยโรคหอบหืด
- บุพปัจจัยที่มีอิทธิพลต่อความต้องการศึกษาต่อในระดับปริญญาเอก ฯลฯ

ข้อสังเกตของหัวข้อเรื่อง

1) หัวข้อเรื่องต้องเกี่ยวข้องกับสาขาวิชา การบริหารการพัฒนา ซึ่งประกอบไปด้วย การพัฒนาการบริหาร (Development of Administration: D of A) กับการบริหาร**เพื่อ**การพัฒนา (Administration of Development: A of D) รวมกันเป็นการบริหารการพัฒนา (Development Administration: DA) หรือการบริหาร การพัฒนา หรือการจัดการ ที่ให้ข้อค้นพบที่เป็นประโยชน์ต่อวงการ ทั้งด้านนโยบายและการปฏิบัติ

2) หัวข้อเรื่องที่บ่งชี้ควรมีจุดเน้นหรือจุดสนใจ ผู้อ่านหัวข้อ เรียนรู้ได้ทันทีว่าผู้วิจัยมีอะไรเป็นตัวแปรตาม และอะไรเป็นตัวแปรอิสระ

3) ไม่นิยมใช้ตัวแปร**อิสระทุกตัวนำหน้า**หรือใช้คำย่อ

4) ส่วนใหญ่ขึ้นต้นด้วย องค์ประกอบ บุพปัจจัย ปัจจัย รูปแบบ แนวทาง ประสิทธิผล การพัฒนา ฯลฯ

วิธีการตั้งหัวข้อเรื่องที่เหมาะสมสำหรับ ป.โท และ ป.เอก

1. **ระบุตัวแปรตาม** โดยทั่วไป**มีตัวเดียว**ที่เป็นเป้าหมายสุดท้ายของการวิจัยไว้ในหัวข้อเรื่อง เช่น

- ความภักดีของลูกค้า
- ประสิทธิภาพ/ประสิทธิผล ของระบบการจ้างเหมาของการผลิต
- ความเข้มแข็งของชุมชน
- ผลสัมฤทธิ์ขององค์กร/องค์การ
- ความสำเร็จของผู้ประกอบการ

ฯลฯ

2. ระบุตัวแปรอิสระ(ต้น) ที่สำคัญโดยทั่วไปมากกว่า 1 ตัว (ป.โท 2 ตัว ป.เอก ไม่เกิน 4 ตัว)ที่ก่อให้เกิดการเปลี่ยนแปลงต่อตัวแปรตามได้ นิยมใช้คำว่า “บุพปัจจัย” การระบุตัวแปรอิสระทั้งหมด ไม่นิยมแล้วเพราะทำให้มีข้อความยาวเกินไป เช่น

- กลยุทธ์ทางการตลาด
- ภาวะผู้นำ
- นโยบายภาครัฐ
- ผลของกฎหมาย

ฯลฯ

ชื่อเรื่องที่มีตัวแปรอิสระและตัวแปรตาม

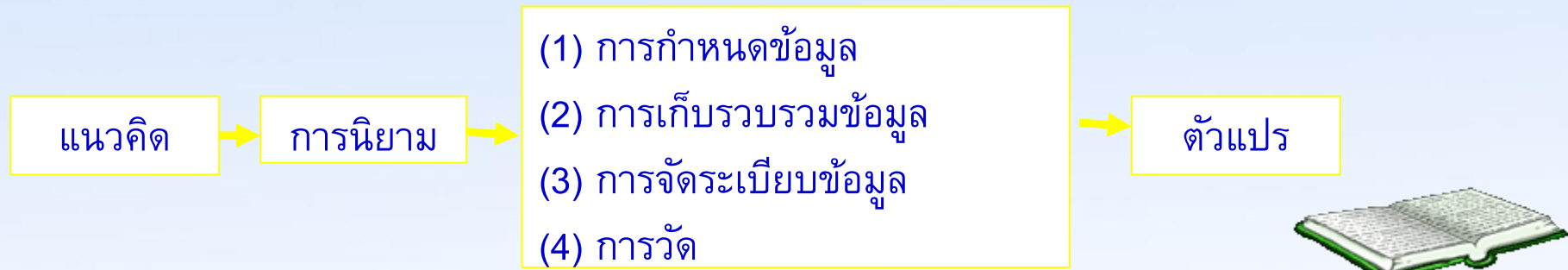
- กลยุทธ์ทางการตลาดที่มีผลต่อความภักดีของลูกค้า
- การสร้างพฤติกรรมใฝ่เรียนกับผลสัมฤทธิ์ของเด็กนักเรียน
- อิทธิพลของภาวะผู้นำที่มีต่อความเข้มแข็งชุมชน
- บุพปัจจัยของความตั้งใจสนับสนุนสินค้าไทยของผู้บริโภคในเขตเศรษฐกิจใหม่
- แนวทางการพัฒนาการท่องเที่ยวชายฝั่งอันดามันหลังวิกฤติไวรัสโคโรนาสายพันธุ์ใหม่ 2019

- รูปแบบการพัฒนาช่องทางการตลาดแบบบูรณาการเพื่อสร้างความภักดีให้แก่ลูกค้า
- บุพปัจจัยที่มีอิทธิพลต่อความสำเร็จในการบริหารสายการบินต้นทุนต่ำ
- แนวทางการพัฒนาแหล่งท่องเที่ยวเชิงอนุรักษ์อย่างยั่งยืนในอุทยานแห่งชาติเขาใหญ่ยุคปกติใหม่
- แนวทางการเสริมสร้างความผูกพันต่อองค์การของข้าราชการสังกัดศูนย์การทหารราบ กองทัพบกไทย
- ปัจจัยที่มีอิทธิพลต่อการพัฒนาพืชเศรษฐกิจเพื่อความยั่งยืนของวิสาหกิจชุมชนในจังหวัดสมุทรสาคร

ฯลฯ

กรอบแนวคิด

ได้มาจากการทบทวนวรรณกรรมของนักวิจัย โดยวิเคราะห์จากสาเหตุนำไปสู่ผลการศึกษา คือ จากนามธรรมไปสู่รูปธรรมในกระบวนการดังนี้



ประการสำคัญของ **ตัวแปรต้น** และ **ตัวแปรตาม** จะต้องแยกกันอย่างชัดเจน ด้วย เหตุผลการเกิดก่อนและหลังตามแนวทฤษฎีที่ได้ทบทวน

ทั้งนี้ กรอบแนวคิดจะประกอบด้วยตัวแปรและการระบุความสัมพันธ์ระหว่างตัวแปร ซึ่งมาจากการทบทวนวรรณกรรมและแนวความคิดของผู้วิจัย ดังนี้

