

สื่อประกอบการบรรยาย
รายวิชา

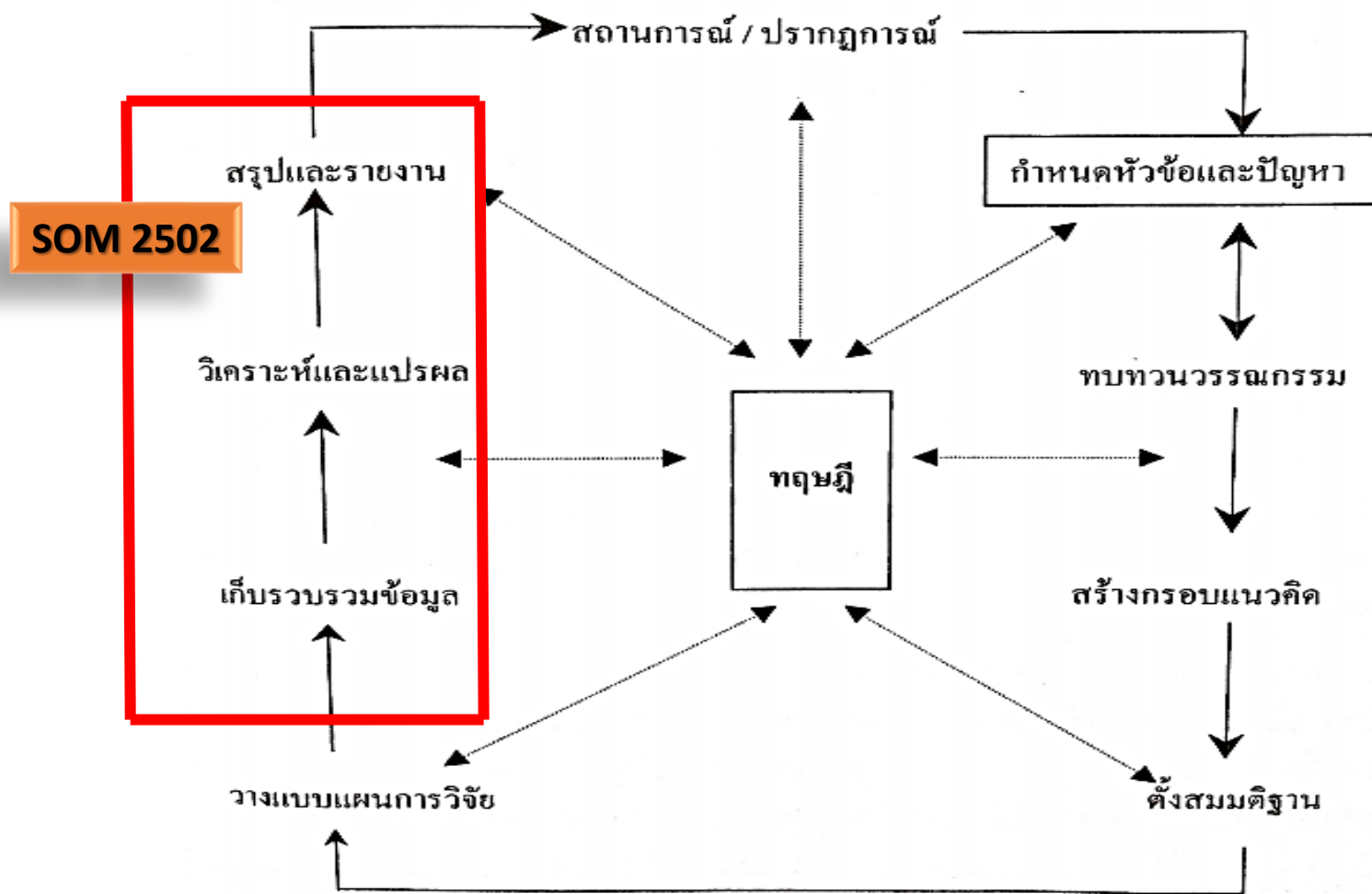
SOM2501 ระเบียบวิธีวิจัยทางสังคมศาสตร์ 2
(Research and Methodology in Social Science 2)

ผู้สอน

ผศ.ว่าที่ ร.ต.หญิง เพ็ญนภา ทิศวงศ์

แขนงวิชาการจัดการพัฒนาสังคม

ขั้นตอนการวิจัย

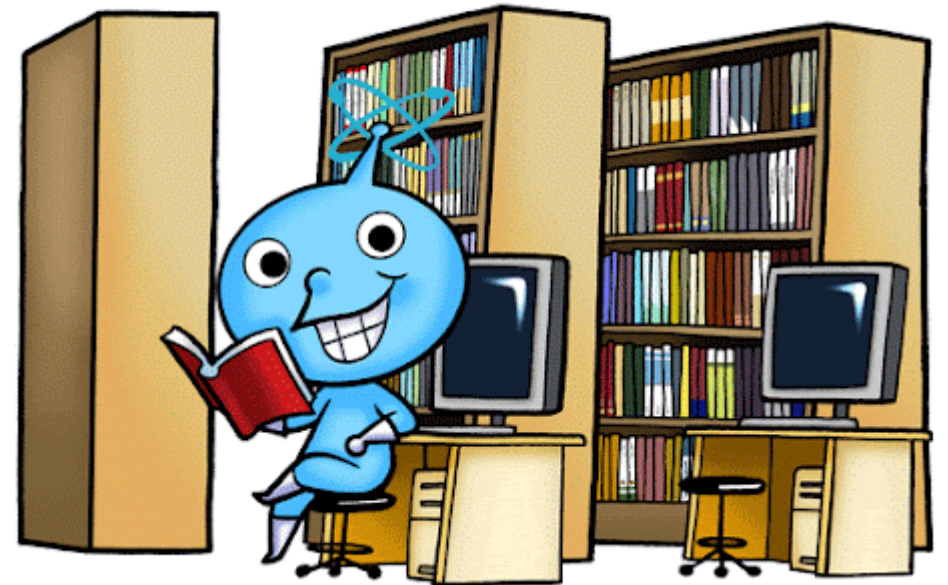


การเก็บรวบรวมข้อมูล



👉 การเก็บรวบรวมข้อมูล

การเก็บรวบรวมข้อมูล คือกระบวนการที่จะได้มาซึ่งข้อมูลที่ตอบสนองวัตถุประสงค์ของการวิจัย แบ่งออกได้เป็นการเก็บรวบรวมข้อมูลจากแหล่งทุติยภูมิและปฐมภูมิ โดยใช้เครื่องมือการสัมภาษณ์ การสำรวจ การสังเกต การกรอกแบบสอบถาม รายงานและเอกสารต่าง ๆ ซึ่งผู้วิจัยได้ทำการรวบรวมและนำมาพิจารณา วิเคราะห์ วิจัยแล้วสรุปผลมาเป็นคำตอบปัญหาการวิจัย



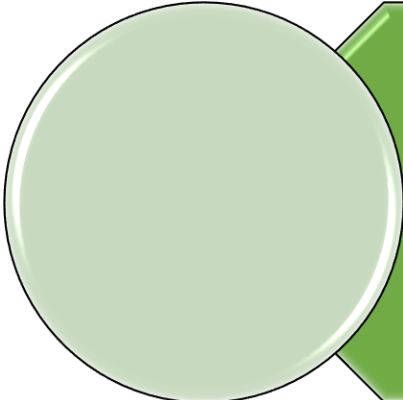
การเตรียมการสำหรับการเก็บรวบรวมข้อมูล

1. วิธีการที่ใช้ในการเก็บรวบรวมข้อมูลจะต้องดำเนินการตามแผนที่กำหนดไว้ โดยอาจใช้เครื่องมือประเภทใดประเภทหนึ่ง หรือสองประเภท เพื่อให้ได้ข้อมูลที่ถูกต้อง ชัดเจน และสมบูรณ์มากที่สุด

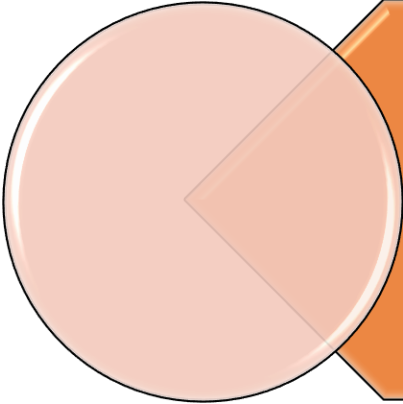
2. ผู้เก็บรวบรวมข้อมูล ในการวิจัยใด ๆ เพื่อให้ได้ข้อมูลที่ดีผู้วิจัยจะต้องเก็บรวบรวมข้อมูลด้วยตนเอง เนื่องจากเป็นผู้ที่วางแผน และรู้เรื่อง/ข้อมูลที่จะเก็บรวบรวมได้ดีที่สุด เพื่อให้การเก็บรวบรวมข้อมูลมีความถูกต้อง ครบถ้วนและปราศจากความลำเอียง



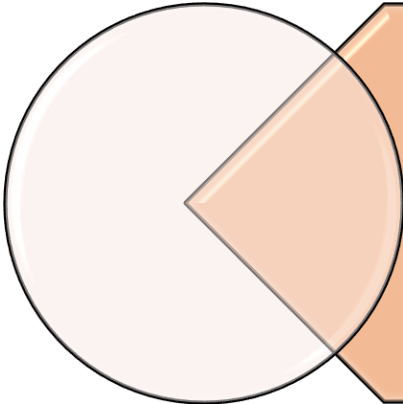
3. ประชากรและกลุ่มตัวอย่างในการเก็บรวบรวมข้อมูล จะต้องทราบว่า
เป็นใคร จำนวน เท่าไร อยู่ที่ไหน



4. ลักษณะเฉพาะของผู้ให้ข้อมูล เป็นลักษณะของผู้ให้ข้อมูลที่ผู้วิจัย
จะต้องรับทราบว่าเป็นอย่างไร โดยเฉพาะเวลาที่จะให้แก่ผู้วิจัยในการเก็บ
รวบรวมข้อมูล



5. วางแผนดำเนินการเก็บรวบรวมข้อมูลว่าจะใช้เวลาในการเก็บรวบรวมข้อมูลเท่าไร ใช้งบประมาณและแรงงานในการเก็บรวบรวมข้อมูลมากน้อยเพียงใด



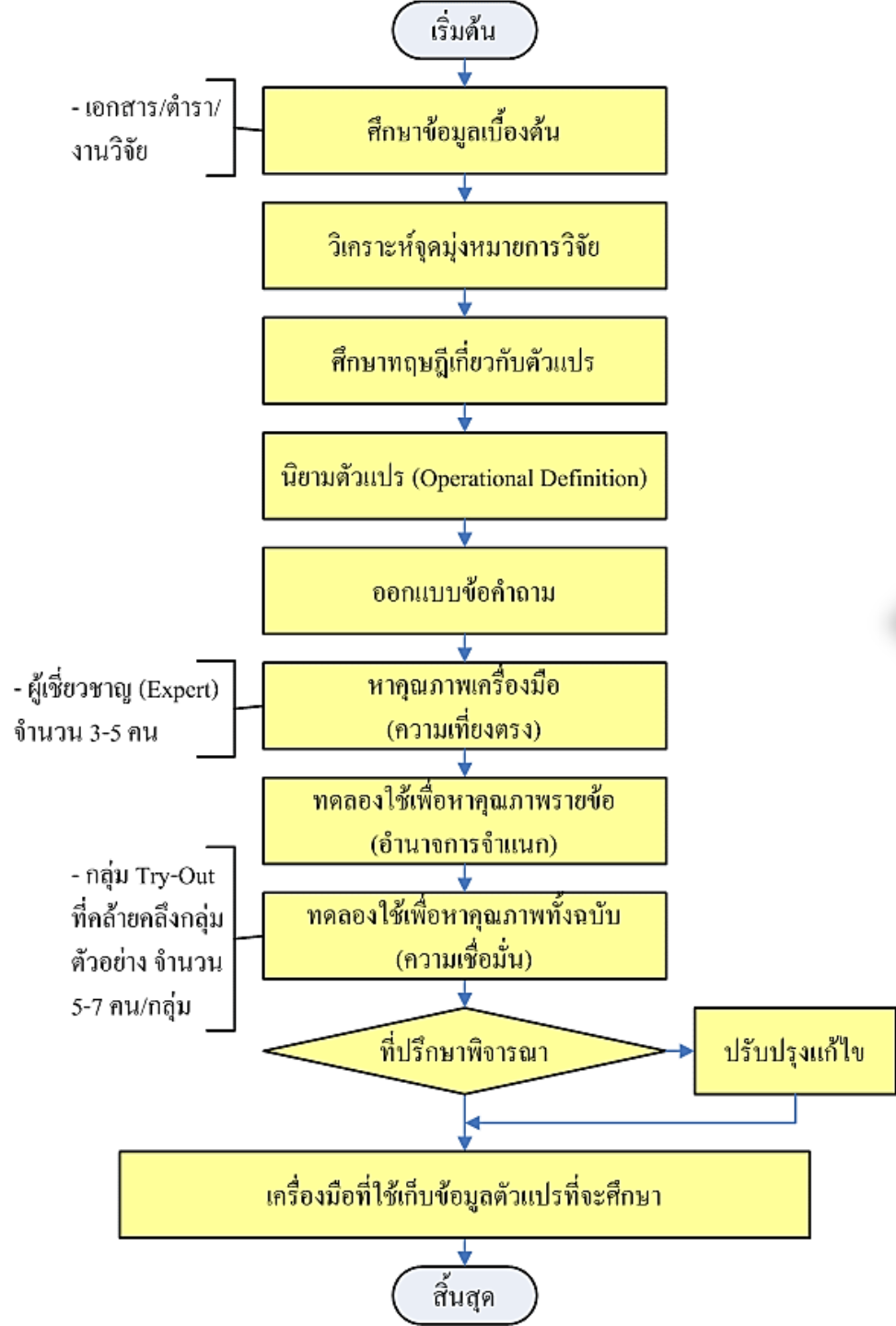
6. จำนวนข้อมูลที่ได้รับคืนจากการเก็บรวบรวมข้อมูล โดยเฉพาะจากการจัดส่งแบบสอบถามทางไปรษณีย์จะต้องได้รับกลับคืนไม่น้อยกว่าร้อยละ 80 ของแบบสอบถามที่จัดส่งทั้งหมด และถ้ารวมกับจำนวนข้อมูลที่เก็บรวบรวมด้วยตนเองจะมีการสูญหายของข้อมูลได้ไม่เกินร้อยละ 5 จึงจะเป็นข้อมูลที่เพียงพอและน่าเชื่อถือที่จะนำมาวิเคราะห์ สรุปผลการวิจัย



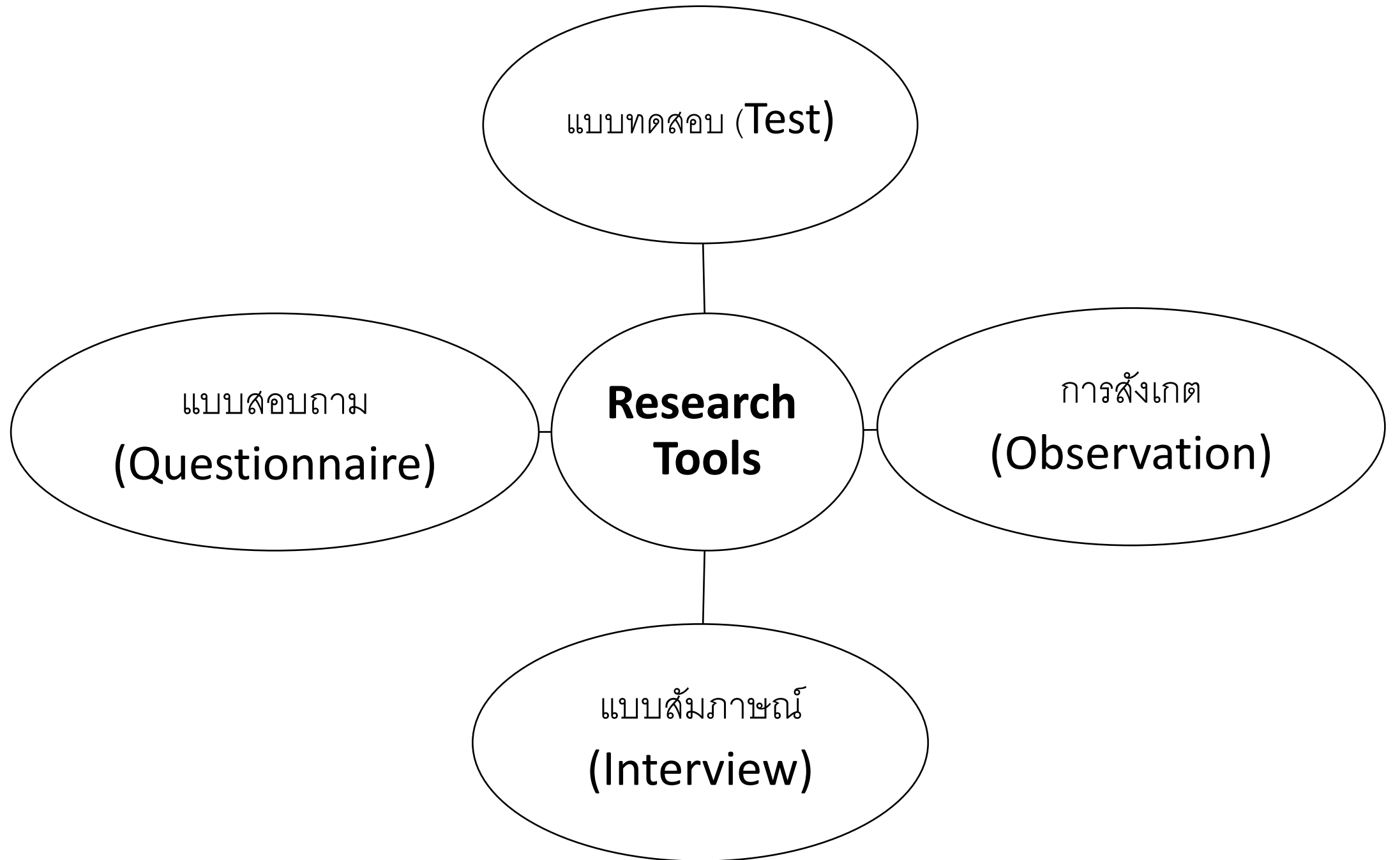
7. ตรวจสอบความเรียบร้อยของข้อมูลที่ได้จากการเก็บรวบรวม
ข้อมูล ตรวจสอบความสมบูรณ์ของข้อมูลว่ามีความครบถ้วน
ตามที่ต้องการหรือไม่ เพื่อนำไปสู่ขั้นตอนการวิเคราะห์ข้อมูล

การสร้างเครื่องมือการวิจัย





← **ขั้นตอนการดำเนินการสร้าง
เครื่องมือศึกษาวิจัย**



ตัวอย่างเครื่องมือการวิจัย

ตัวแปรตามประเภท "ความคิดเห็น, ทักษะ, ความพึงพอใจ"

แบบสอบถามเป็นมาตราส่วนประมาณค่า (Rating Scale)

แบบสำรวจความสนใจกิจกรรมด้านการอ่าน

รายการ	5	4	3	2	1
1.อ่านข่าวสารเรื่องราวเกี่ยวกับการเมือง การปกครอง					
2. อ่านข่าวสารเรื่องราวด้านเศรษฐกิจ					
3.อ่านข่าวสารเรื่องราวเกี่ยวกับการศึกษา					
4.อ่านข่าวสารเรื่องราวเกี่ยวกับเหตุการณ์ ทางสังคม					
5. อ่านเรื่องราวด้านบันเทิง สารคดี					

แบบสอบถาม แบบมาตราส่วนประมาณค่า
(Rating scale)

ตัวอย่างเครื่องมือการวิจัย

ตัวอย่างแบบวัดเจตคติทางวิทยาศาสตร์แบบลิเคิร์ต Rating Scale

ข้อความ	เห็นด้วย อย่างยิ่ง 5	เห็นด้วย 4	ไม่แน่ใจ 3	ไม่เห็นด้วย 2	ไม่เห็นด้วย อย่างยิ่ง 1
1. คนเราก่อนเกิดเหตุร้ายต่างๆ มักมีलगสังหรณ์ล่วงหน้า					
2. ข้าพเจ้าชอบซักถามปัญหาต่างๆ ที่ข้าพเจ้าอยากรู้ทั้งใน และนอกห้องเรียนจากครู ผู้สอน					
3. ในการตอบปัญหาต่างๆ วิธีที่ดีที่สุด คือ วิธีเสียเวลาน้อยที่สุดไม่จำเป็นต้องหาหลายวิธี					
4. ข้าพเจ้าชอบไปชมงานนิทรรศการต่างๆ ที่มีระดับความรู้สูงกว่าที่ข้าพเจ้ามีอยู่					

แบบวัดเจตคติแบบลิเคอ์ท
(Likert Rating Scale)

ตัวอย่างเครื่องมือการวิจัย

ตัวแปรตามประเภท "พฤติกรรม"

แบบสอบถามมีลักษณะเป็นแบบตรวจสอบรายการ
(Checklist)

แบบสำรวจความสนใจกิจกรรมด้านศิลปะ

รายการ	ชอบ	ไม่ชอบ
1. เต้นรำ		
2. แต่งเพลง		
3. วาดภาพ		
4. ตกแต่งบ้าน		
5. เขียนบทละคร		

แบบสอบถามประเภท เลือกตอบ
(Checklist)

กิจกรรมภาคสนาม (เก็บรวบรวมข้อมูล)

ขั้นตอนที่ 1: ให้ทีมนักวิจัยฝึกหัดทำการเก็บข้อมูลภาคสนาม โดยใช้เครื่องมือที่ได้ ออกแบบไว้ (แบบสอบถาม/แบบสัมภาษณ์) *ระยะเวลาตั้งแต่สัปดาห์ที่ 4-6: วันที่ 25 ธันวาคม 2567 - 8 มกราคม 2568* **กลุ่มตัวอย่าง เชิงปริมาณ $n=20$, เชิงคุณภาพ $n=5$

ขั้นตอนที่ 2: เก็บรักษาข้อมูล เพื่อนำเข้าสู่ “การวิเคราะห์และแปลผลข้อมูล” ใน *สัปดาห์ที่ 7-8 (วันที่ 15-22 มกราคม 2568)* โดยทีมนักวิจัยฝึกหัดจะได้ทดลองทำในชั่วโมง (ให้นักวิจัยฝึกหัดเตรียมอุปกรณ์ Notebook 1 กลุ่ม / 1 เครื่อง)

สื่อประกอบการบรรยาย
รายวิชา

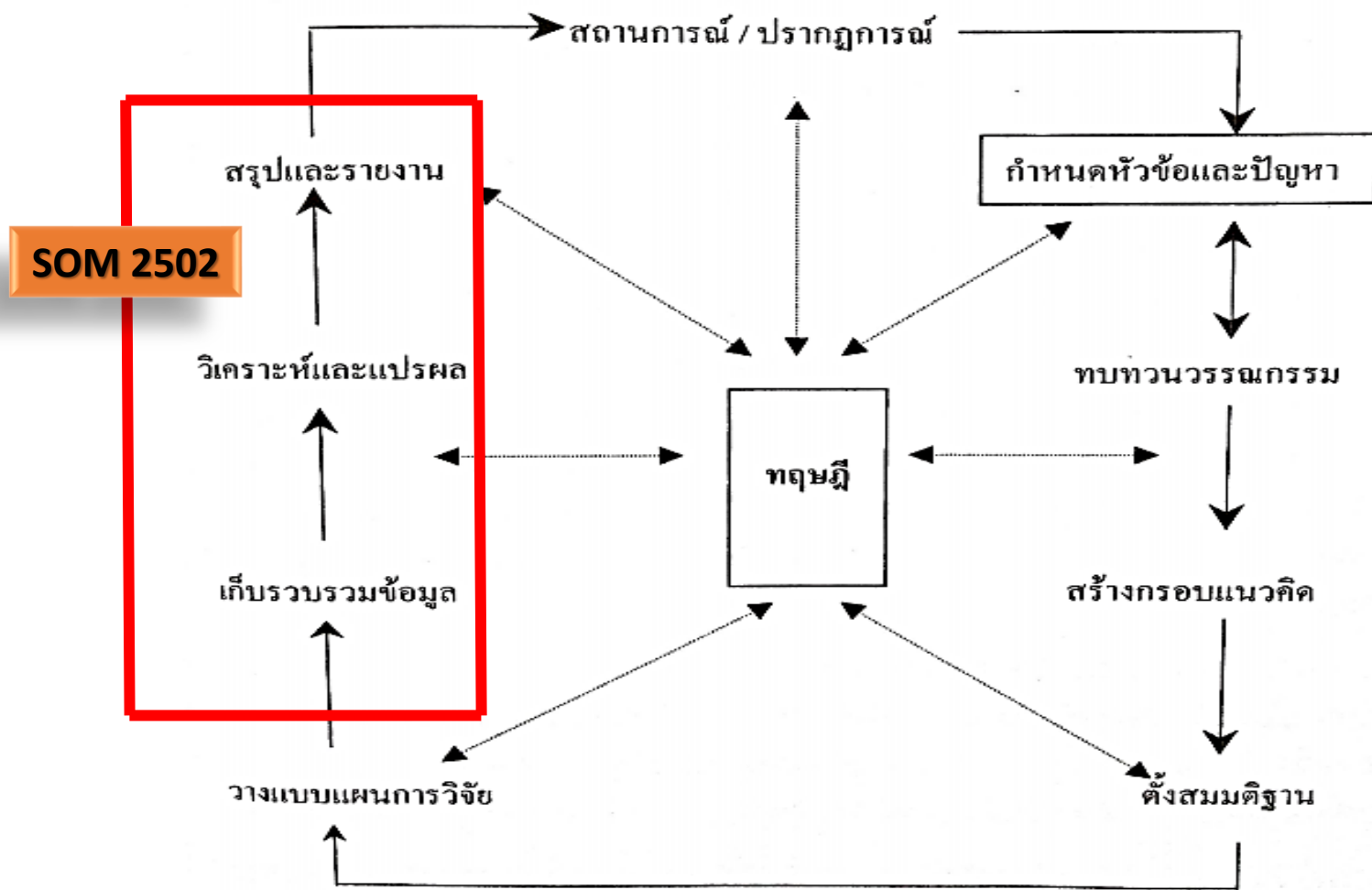
SOM2502 ระเบียบวิธีวิจัยทางสังคมศาสตร์ 2
(Research and Methodology in Social Science 2)

ผู้สอน

ผศ.ว่าที่ ร.ต.หญิง เพ็ญนภา ทิศวงศ์

แขนงวิชาการจัดการพัฒนาสังคม

ขั้นตอนการวิจัย



การวิเคราะห์ข้อมูล



👉 การวิเคราะห์ข้อมูล

การวิเคราะห์ข้อมูล (Analysis) หมายถึง การนำเอาข้อมูลต่าง ๆ ที่รวบรวมได้จากการเก็บรวบรวมข้อมูลมาทำการวิเคราะห์ จัดระเบียบแยกแยะส่วนต่าง ๆ เพื่อหาคำตอบตามประเด็นปัญหาการวิจัย และตามสมมติฐานที่ได้กำหนดไว้

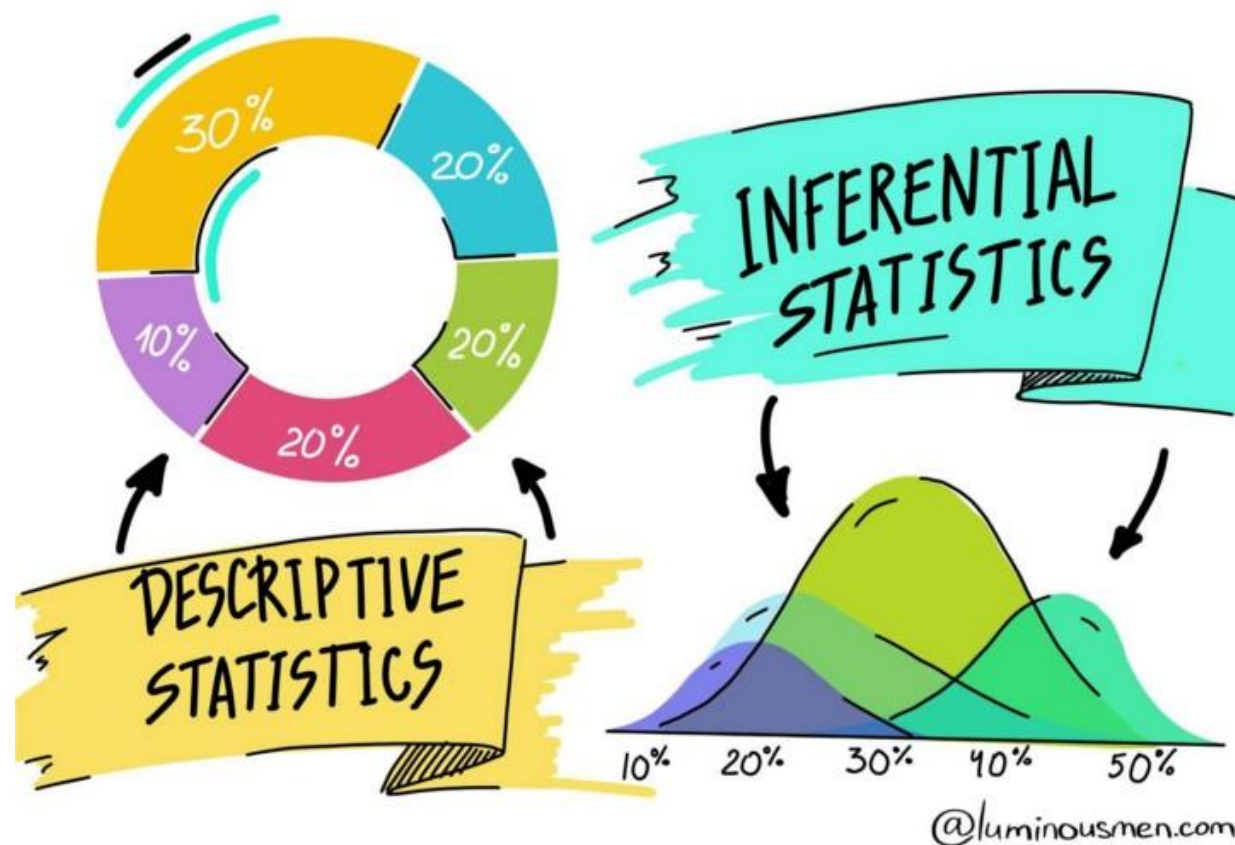


โดยส่วนใหญ่ถ้าเป็นข้อมูลเชิงปริมาณหรือตัวเลข จะนำเอาวิธีการทางสถิติมาวิเคราะห์หาค่าตัวแปรหรือหาลักษณะของตัวแปร แต่ถ้าเป็นข้อมูลเชิงคุณภาพ จะใช้วิธีการสรุปความหรือสังเคราะห์ข้อความ ซึ่งผู้วิจัยจะต้องวางแผนและเตรียมการล่วงหน้าตั้งแต่เริ่มทำการวิจัย

สถิติที่ใช้ในการวิเคราะห์ข้อมูล

1. สถิติเชิงพรรณนา (Descriptive statistics)

2. สถิติเชิงอนุมาน (Inferential statistics)



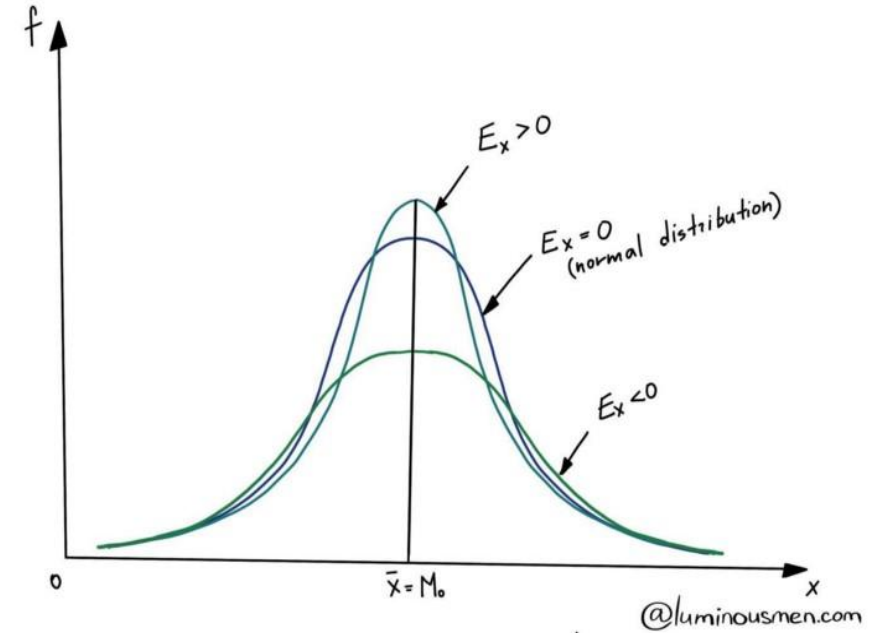
1. สถิติเชิงพรรณนา (Descriptive statistics)

สถิติที่ใช้เพื่ออธิบาย บรรยาย หรือสรุป ลักษณะของกลุ่มข้อมูลที่เป็นตัวเลข ที่เก็บรวบรวม มาซึ่งไม่สามารถอ้างอิงถึงลักษณะประชากรได้ (ยกเว้นมีการเก็บข้อมูลของประชากรทั้งหมด)

ตัวอย่างสถิติเชิงพรรณนา เช่น

- ✓ การแจกแจงความถี่
- ✓ การวัดค่ากลางของข้อมูล
- ✓ การวัดการกระจายของข้อมูล

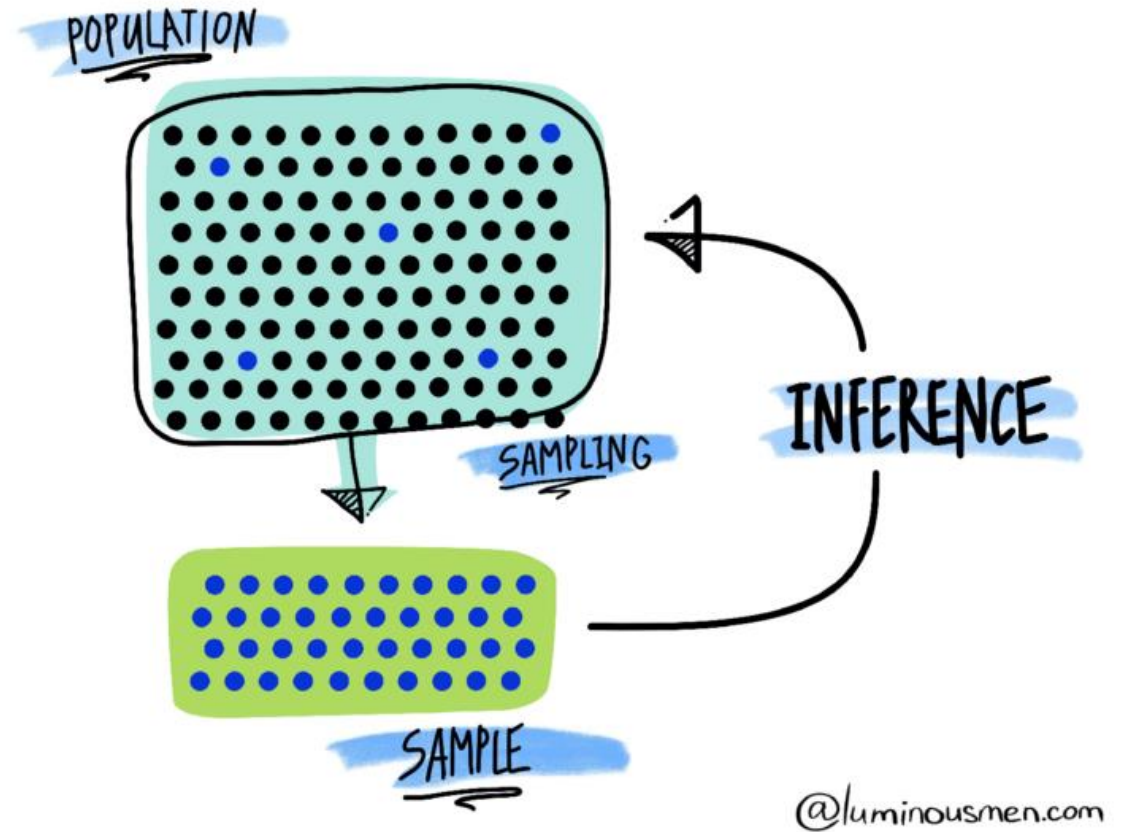
- ค่าเฉลี่ย
- ส่วนเบี่ยงเบนมาตรฐาน
- ครอไทล์: 25%, 50%, 75%
- เคอร์โทซิส
- ค่าสูงสุดและต่ำสุด
- ค่าสัมประสิทธิ์การเปลี่ยนแปลง
- โหมด
- การประมาณความหนาแน่นของเคอร์เนล



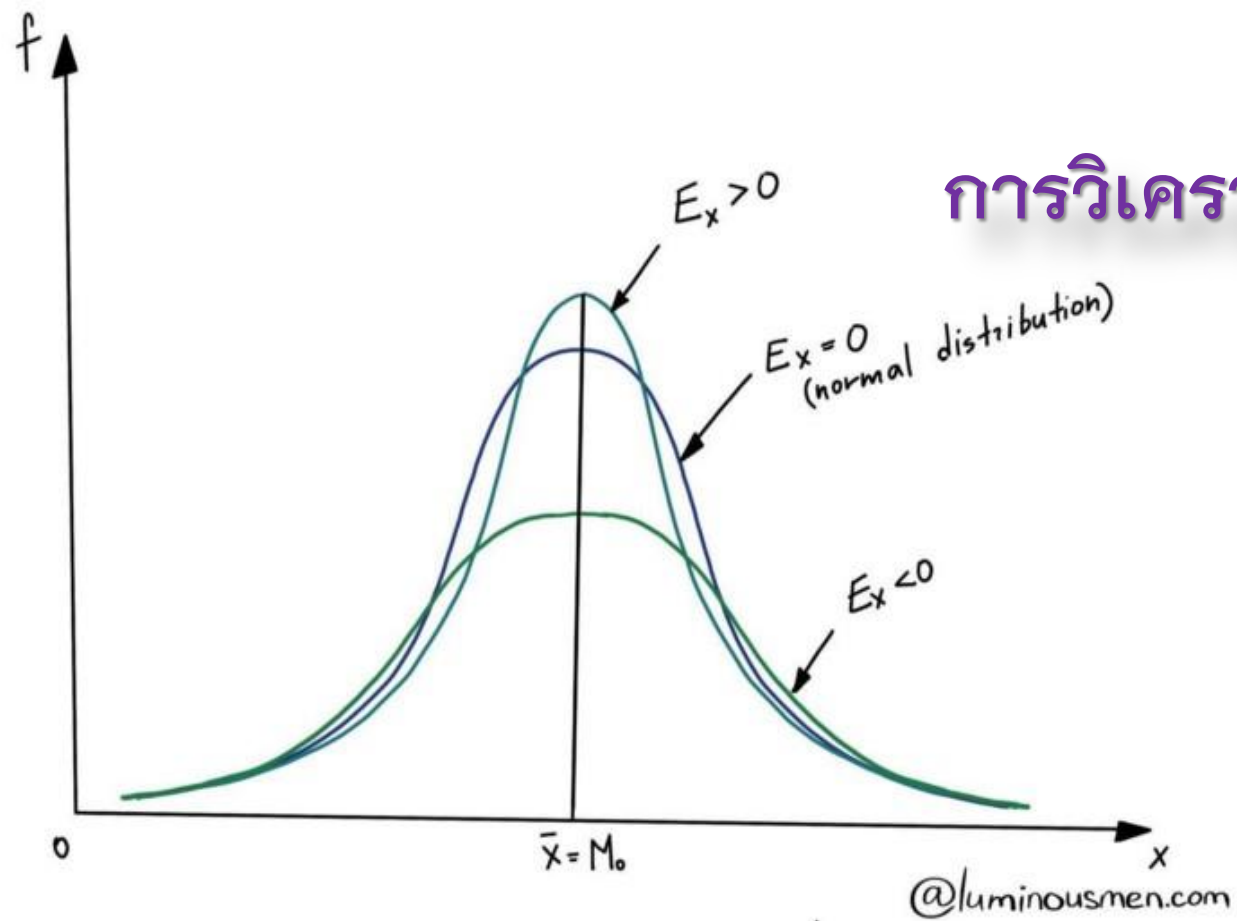
Note: สถิติเชิงพรรณนาใช้เพื่ออธิบายคุณสมบัติหลักบางประการของข้อมูลในการศึกษาเท่านั้น

2. สถิติเชิงอนุมาน (Inferential statistics)

สถิติที่ใช้ในการวิเคราะห์ข้อมูลกลุ่มตัวอย่างที่เป็นตัวแทนของประชากรซึ่งสามารถนำผลการวิเคราะห์นั้นไปสรุปอ้างอิงถึงประชากรได้โดยใช้ทฤษฎีความน่าจะเป็น สถิติเชิงอนุมานประกอบด้วย การประมาณค่า และการทดสอบสมมติฐาน



Note: สถิติเชิงอนุมานช่วยให้เราได้ข้อสรุปเกี่ยวกับประชากรจากข้อมูลตัวอย่าง



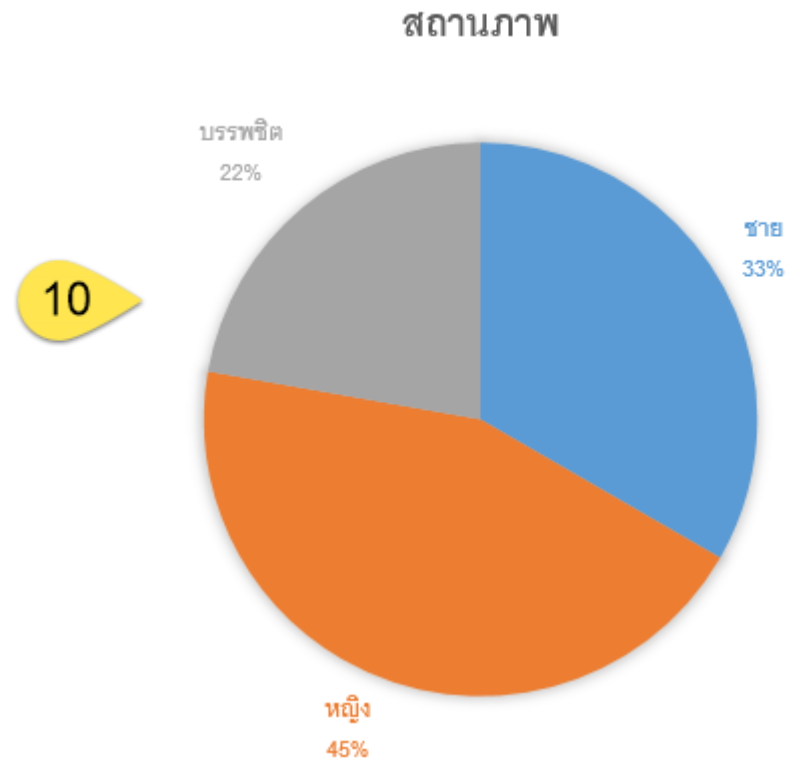
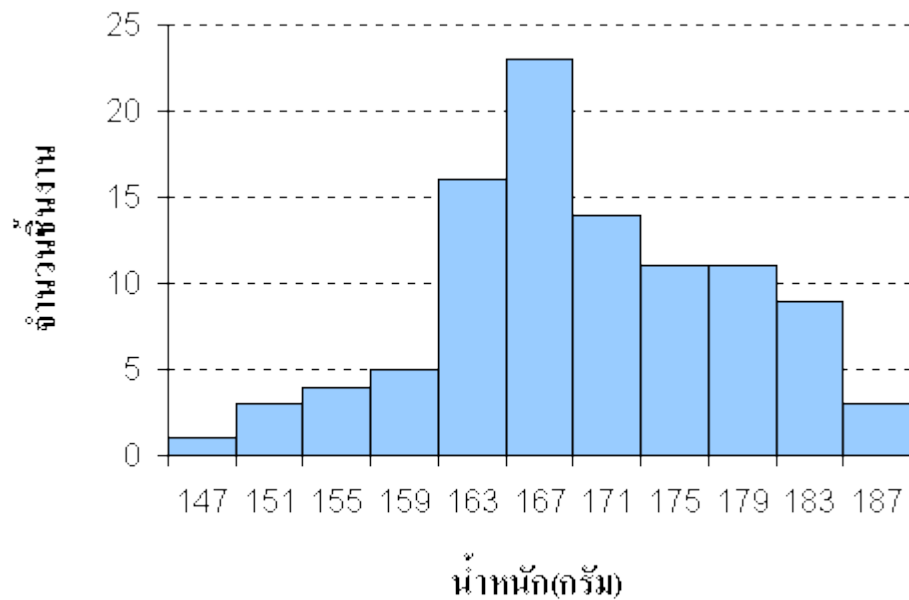
การวิเคราะห์ข้อมูลโดยใช้สถิติเชิงพรรณนา

สถิติเชิงพรรณนา (Descriptive Statistics) คือการใช้สถิติเพื่ออธิบายข้อมูลที่มีอยู่ โดยไม่ได้นำไปพยากรณ์ประชากรแต่อย่างใด โดยลักษณะที่จะพรรณนาข้อมูลนั้น มีอยู่ 2 ลักษณะ

1.1 โดยใช้ตัวอักษร หรือ ตัวเลข เพียงอธิบายถึงข้อมูลที่นักวิจัยได้มาในรูปค่า หรือ ตัวเลขต่างๆ ตามที่นักวิจัยสนใจ

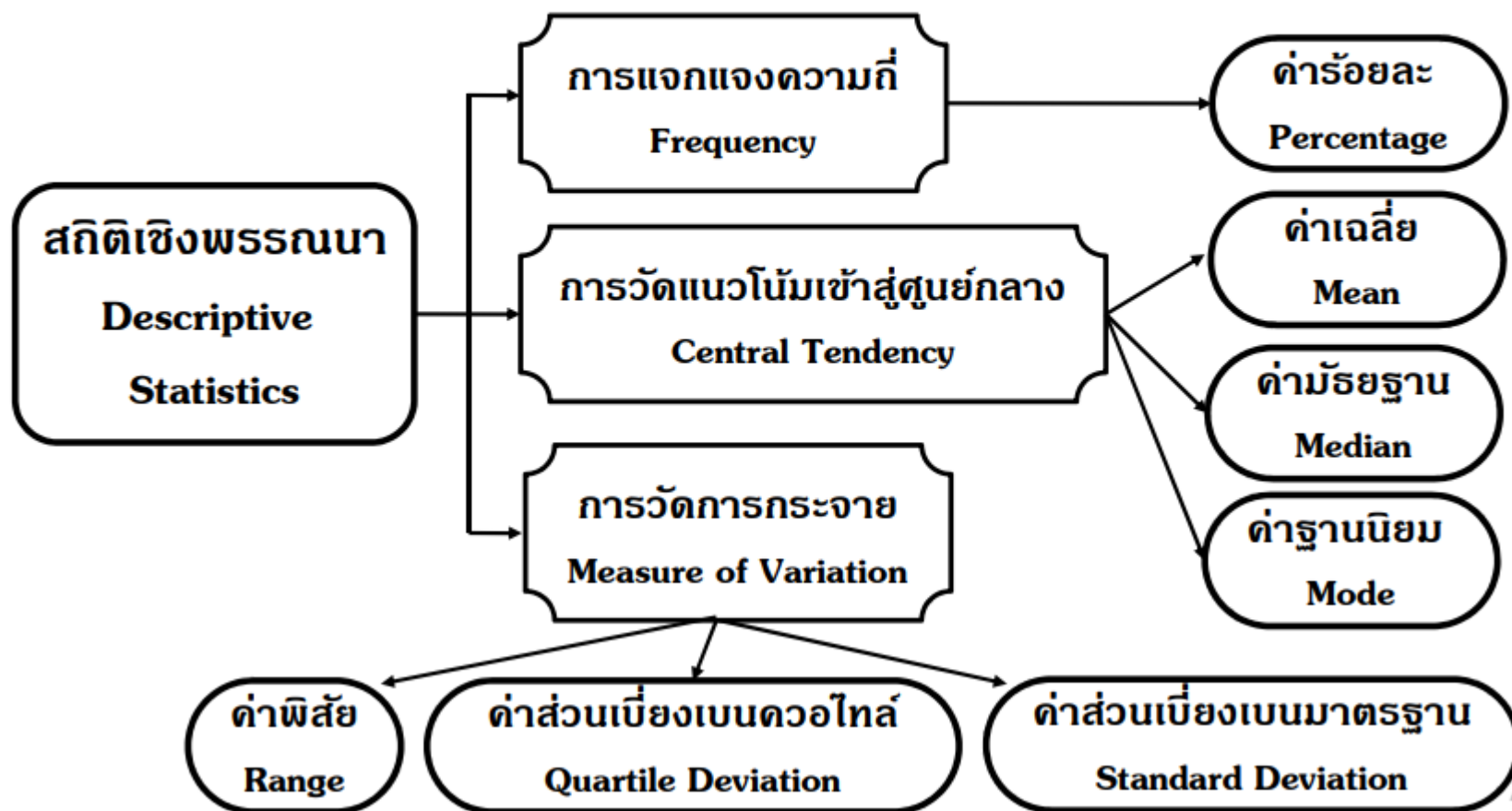
สถานภาพของนักเรียน	จำนวน (คน)	ร้อยละ
1. เพศ		
1.1 ชาย	12	40
1.2 หญิง	18	60
รวม	30	100.00
2. อายุ		
2.1 14 - 15 ปี	5	16.67
2.2 16 - 17 ปี	16	53.33
2.3 18 - 19 ปี	9	30
รวม	30	100.00

1.2 โดยใช้แผนภาพ เพื่ออธิบาย ซึ่งมีข้อดีคือ สามารถมองเห็นรูป แล้วเข้าถึงข้อมูลได้ง่ายกว่า



สถิติเชิงพรรณนา

ประกอบด้วย



การแจกแจงความถี่

Frequency

ค่าร้อยละ คือ การคำนวณหาสัดส่วนของข้อมูลในแต่ละตัวเทียบกับข้อมูลรวมทั้งหมด โดยให้ข้อมูลรวมทั้งหมดมีค่าเป็น 100

สูตร

$$\text{ร้อยละ (\%)} = \frac{X \times 100}{N}$$

X = จำนวนข้อมูล (ความถี่) ที่ต้องการนำมาหาค่าร้อยละ

N = จำนวนข้อมูลทั้งหมด

การแจกแจงความถี่

Frequency



โจทย์ ตารางแสดงการแจกแจงความถี่ด้านอายุของเกษตรกรที่เข้าร่วมโครงการฯ

อายุ (ปี)	ความถี่	ร้อยละ (%)
31-35	3	10.00
36-40	5	A
41-45	6	B
46-50	9	C
51-55	4	D
56-60	3	E
รวม	30	100.00

ร้อยละ (%) ของช่วงอายุ 31-35 ปี

$$\text{ร้อยละ (\%)} = \frac{3 \times 100}{30}$$

$$= 10.00 \%$$

การวัดแนวโน้มเข้าสู่ศูนย์กลาง

Central Tendency

เป็นการหาค่ากลางของข้อมูล เพื่อใช้เป็นตัวแทนของข้อมูลทั้งหมด เพื่อเป็นประโยชน์ในการเปรียบเทียบข้อมูลแต่ละชุด โดยไม่ต้องพิจารณาข้อมูลทั้งหมด

ค่าเฉลี่ย

Mean

▶ ค่าเฉลี่ย หรือ ค่ามัชฌิมเลขคณิต ใช้สัญลักษณ์

\bar{X} = ค่าเฉลี่ยที่ได้มาจากกลุ่มตัวอย่าง

μ = ค่าเฉลี่ยที่ได้มาจากประชากรทั้งหมด

ค่าเฉลี่ย

สูตร $\bar{X} = \frac{\sum x}{N}$

$\sum x$ ← ผลรวมของข้อมูลทั้งหมด

N ← จำนวนของข้อมูลทั้งหมด

การแสดงผลข้อมูล “ค่าเฉลี่ย”



#

ความคิดเห็นด้านการใช้งาน	ระดับความคิดเห็น		การแปลผล
	\bar{X}	<i>S.D.</i>	
1. มีความปลอดภัยในการใช้งาน	3.5	.527	ปานกลาง
2. ลดรายจ่ายเพิ่มรายได้ของผู้ใช้	3.3	.483	ปานกลาง
3. มีคู่มือการใช้งานชัดเจน	4.2	.422	มาก
4. ช่วยประหยัดเวลาในการทำงาน	3.4	.516	ปานกลาง
5. สามารถนำไปใช้ในเชิงพาณิชย์ได้	4.3	.483	มาก
รวม	3.74	.33	มาก

การวัดการกระจาย
Measure of Variation

ค่าส่วนเบี่ยงเบนมาตรฐาน
Standard Deviation (S.D.)

▶ ค่ารากที่สองของผลรวมของความแตกต่างระหว่างข้อมูลกับค่าเฉลี่ยยกกำลังสอง (Sum of Square)หารด้วยจำนวนข้อมูลทั้งหมด

สัญลักษณ์ค่าส่วนเบี่ยงเบนมาตรฐาน

σ = ใช้กับข้อมูลที่เก็บมาจากประชากรทั้งหมด

s = ใช้กับข้อมูลที่เก็บมาจากกลุ่มตัวอย่าง

ค่าส่วนเบี่ยงเบนมาตรฐานสามารถคำนวณหาได้ 2 แบบ คือ

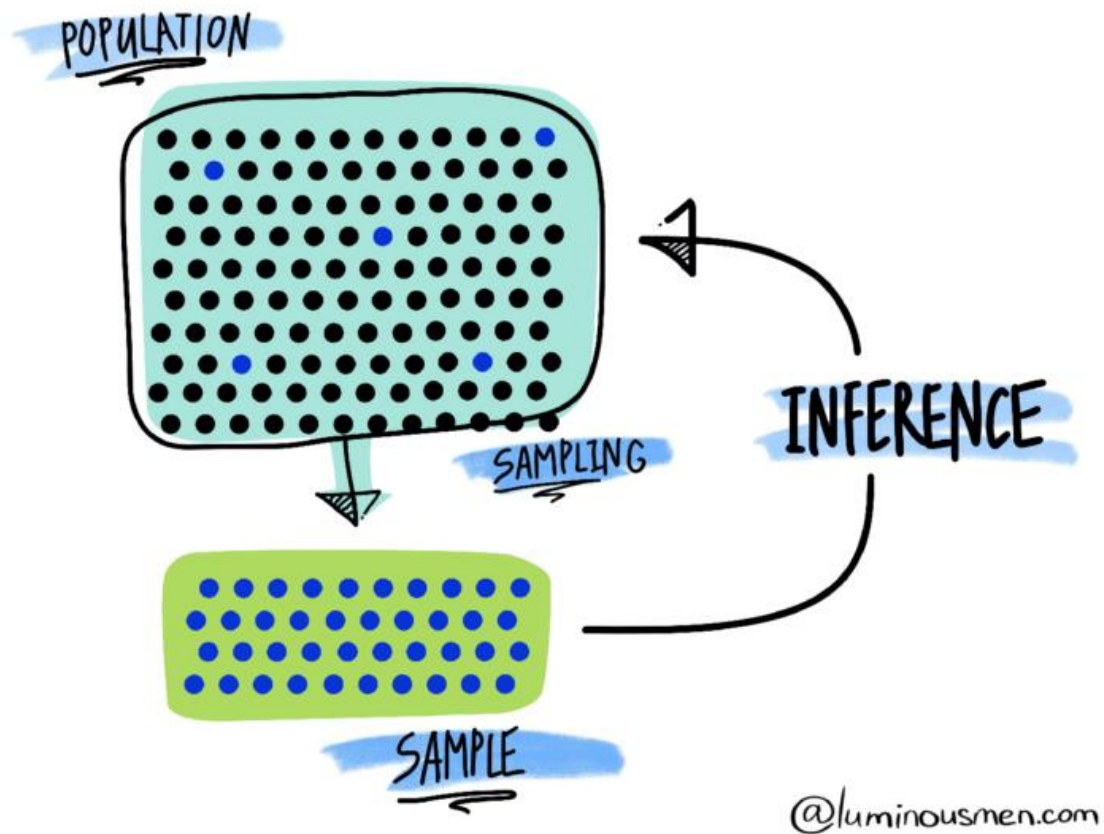
- 1) การคำนวณหาค่าส่วนเบี่ยงเบนมาตรฐานจากข้อมูลดิบที่**ไม่อยู่**ในรูปของตารางแจกแจงความถี่
- 2) การคำนวณหาค่าส่วนเบี่ยงเบนมาตรฐานจากข้อมูลจัดกลุ่มที่**อยู่**ในรูปของตารางแจกแจงความถี่

การแสดงผลข้อมูล “ค่าส่วนเบี่ยงเบนมาตรฐาน”



#

ความคิดเห็นด้านการใช้งาน	ระดับความคิดเห็น		การแปลผล
	\bar{X}	<i>S.D.</i>	
1. มีความปลอดภัยในการใช้งาน	3.5	.527	ปานกลาง
2. ลดรายจ่ายเพิ่มรายได้ของผู้ใช้	3.3	.483	ปานกลาง
3. มีคู่มือการใช้งานชัดเจน	4.2	.422	มาก
4. ช่วยประหยัดเวลาในการทำงาน	3.4	.516	ปานกลาง
5. สามารถนำไปใช้ในเชิงพาณิชย์ได้	4.3	.483	มาก
รวม	3.74	.33	มาก



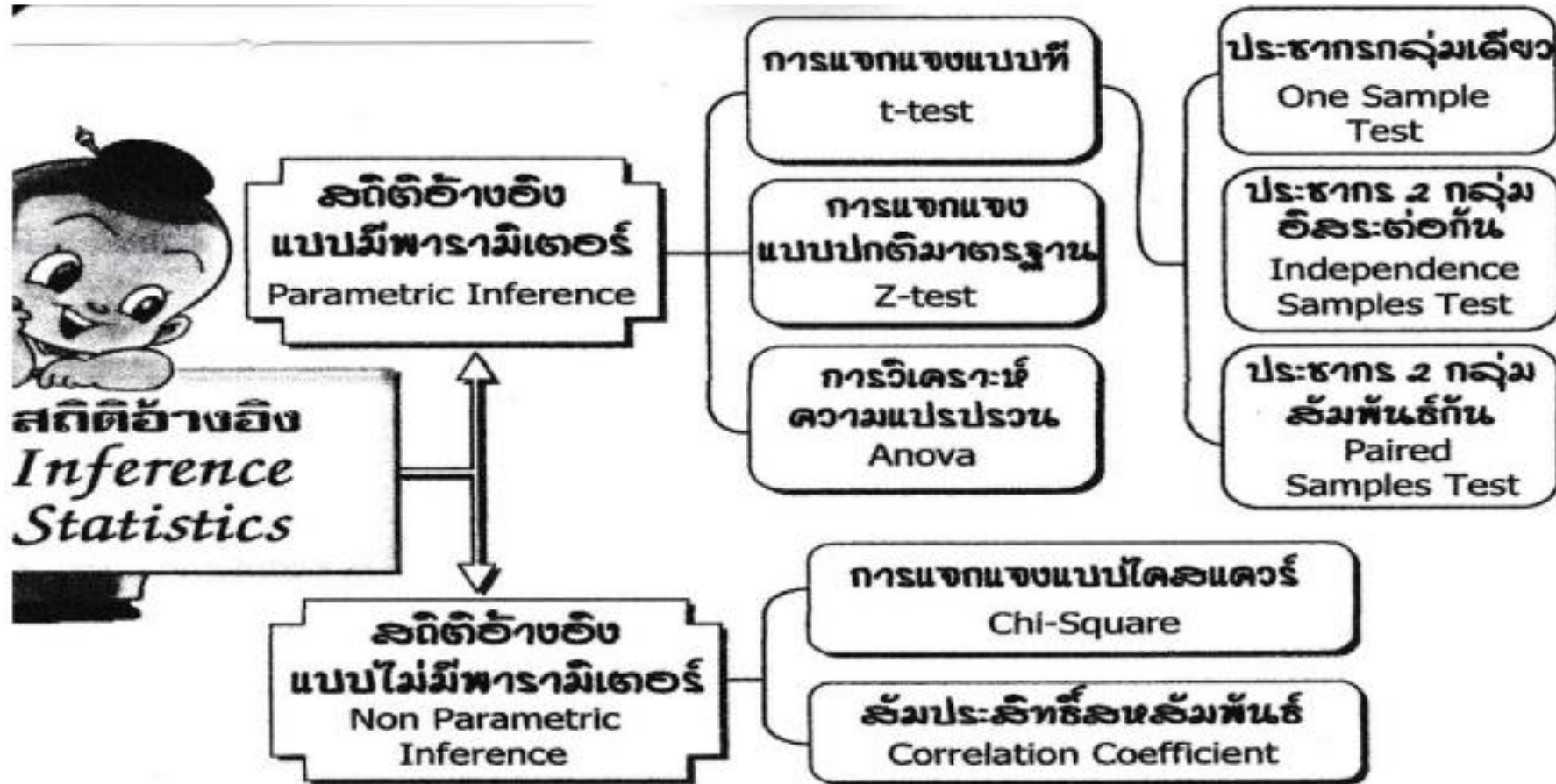
การวิเคราะห์ข้อมูลโดยใช้สถิติอนุมาน

สถิติอ้างอิง หรือ สถิติอนุมาน

เป็นการนำผลข้อมูลที่เก็บมาได้จากกลุ่มตัวอย่าง (Sample) ไปใช้อ้างอิง และอธิบายถึงกลุ่มประชากร (Population) ทั้งหมด การบรรยายหรือสรุปผลจะใช้หลักความน่าจะเป็น (Probability) มาทดสอบสมมติฐาน



ประเภทของสถิติอ้างอิง



ภาพที่ 8 - 3 แสดงโครงสร้างการคำนวณทางสถิติอ้างอิง



สถิติอ้างอิงแบบมีพารามิเตอร์

Parametric Inference

นิยมใช้กับข้อมูลที่มีระดับการวัดตัวแปร เป็น**ระดับมาตรา**
อันตรภาค (Interval Scale) หรือ**ระดับมาตราอัตราส่วน (Ratio Scale)**
ที่ลักษณะของข้อมูลมีการแจกแจงแบบปกติ (Normal distribution)
หรือประชากรที่มีค่าความแปรปรวนไม่แตกต่างกันมาก

t-test

F-test

Z-test

Anova





สถิติอ้างอิงแบบไม่มีพารามิเตอร์

Non-Parametric Inference

จะใช้กับข้อมูลหรือตัวแปรที่ไม่สามารถใช้กับสถิติอ้างอิงแบบมีพารามิเตอร์ได้ มีลักษณะระดับการวัดตัวแปรของข้อมูลเป็น**ระดับ** **มาตรานามบัญญัติ (Nominal Scale)** หรือ**ระดับ** **มาตราเรียงลำดับ (Ordinal Scale)** และลักษณะของข้อมูลไม่ได้มีการแจกแจงแบบปกติ ความเชื่อถือแบบการวิเคราะห์ข้อมูลด้วยสถิติอ้างอิงแบบไม่มีพารามิเตอร์จะ**น้อยกว่า**แบบมีพารามิเตอร์

Chi-Square

Correlation Coefficient

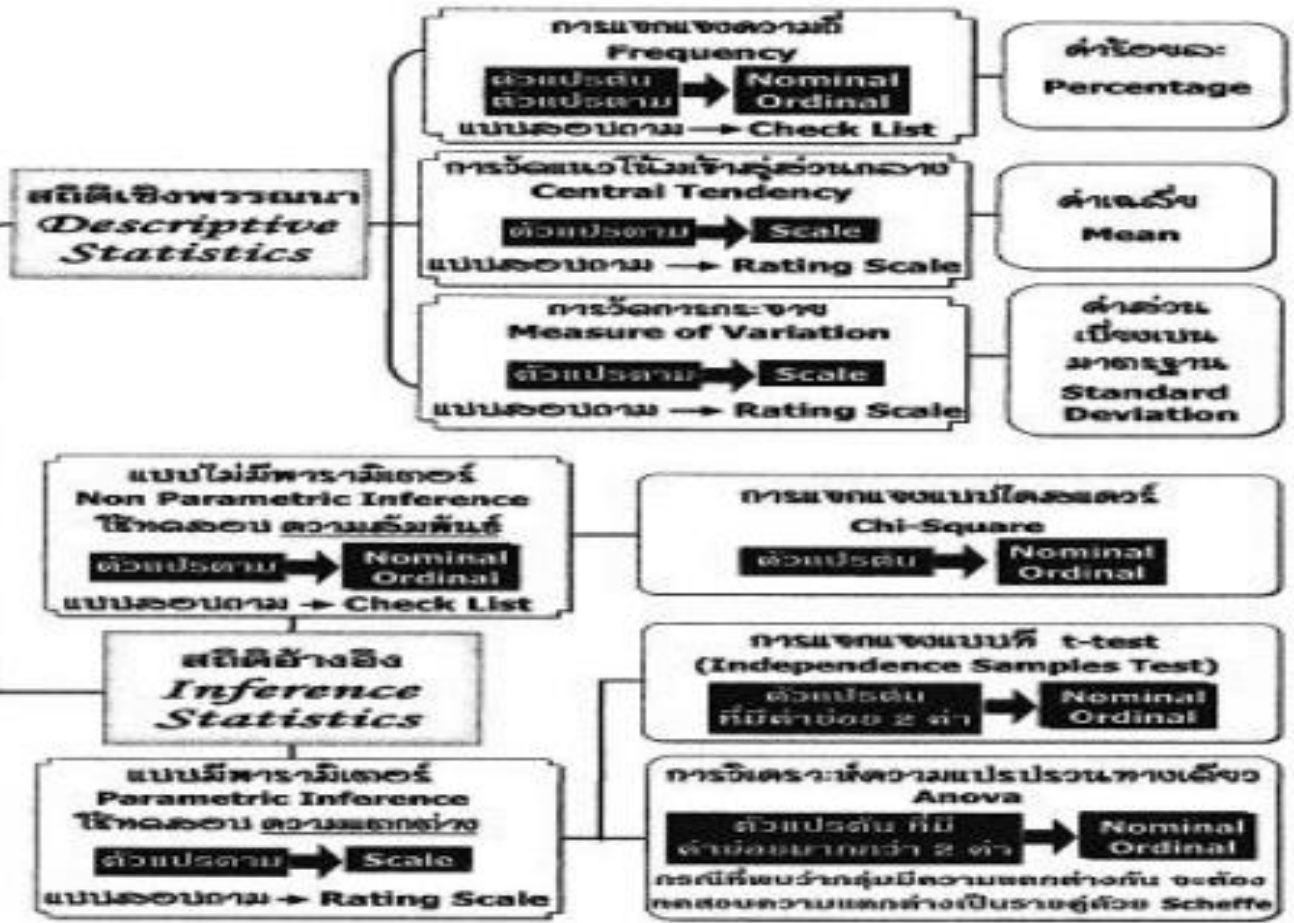




การเลือกใช้สถิติอ้างอิง



สถิติที่ใช้
ในการวิจัย



ภาพที่ 14 - 1 แสดงหลักการเลือกใช้สถิติในการวิจัย

มาตราการวัดในทางสถิติ

การวัดเป็นการกำหนดตัวเลขให้กับสิ่งที่ต้องการศึกษาภายใต้กฎเกณฑ์ที่แน่นอน ผู้วิจัยจำเป็นต้องทราบคุณลักษณะของข้อมูลที่ถูกวัด เพื่อใช้ในการพิจารณาว่าจะเลือกใช้วิธีการทางสถิติใดจึงจะเหมาะสม ดังนั้นจึงควรทราบว่าข้อมูลที่ถูกวัดมานั้นอยู่ในมาตราการวัดระดับใด

มาตราการวัดแบ่งออกเป็น 4 ระดับคือ

ระดับที่ 1 มาตราการวัดระดับนามบัญญัติ (Nominal Scale)

ระดับที่ 2 มาตราการวัดระดับเรียงอันดับ (Ordinal Scales)

ระดับที่ 3 มาตราการวัดระดับช่วง (Interval Scale)

ระดับที่ 4 มาตราการวัดระดับอัตราส่วน (Ratio Scale)

มาตราวัดในสถิติ

มาตรานามบัญญัติ (Nominal Scale)	มาตราจัดลำดับ (Ordinal Scale)
1. จัดเป็นกลุ่มๆ ได้	1. จัดเป็นกลุ่มๆ ได้ 2. บอกระดับความมากน้อย/เรียงลำดับได้
มาตราอันตรภาคชั้น (Interval Scale)	มาตราอัตราส่วน (Ratio Scale)
1. จัดเป็นกลุ่มๆ ได้ 2. บอกระดับความมากน้อย/เรียงลำดับได้ 3. มีค่าเป็นตัวเลขที่มีช่วงห่างที่เท่ากัน	1. จัดเป็นกลุ่มๆ ได้ 2. บอกระดับความมากน้อย/เรียงลำดับได้ 3. มีค่าเป็นตัวเลขที่มีช่วงห่างที่เท่ากัน 4. มีจุดเริ่มต้นจาก 0 (มีศูนย์แท้)

สถิติและวิจัย



ระดับการวัด 4 ระดับ

1. นามบัญญัติ (Nominal)

ชื่อ ประเภท แบ่งกลุ่ม แบ่งพวก
ชนิดของสิ่งต่าง ๆ

- เพศ (หญิง/ ชาย) - กลุ่มเลือด (A B AB และ O)
- สถานภาพสมรส (โสด คู่ หม้าย หย่า และ แยก)
- บ้านเลขที่ เบอร์โทรศัพท์ หมายเลขเสื้อนักกีฬา ฯลฯ

2. เรียงอันดับ (Ordinal)

บอกลำดับข้อมูลได้ว่ามาก น้อย สูงหรือ
ต่างกัน แต่บอกไม่ได้ว่าต่างกันเท่าใด

- ระดับความเจ็บปวด (มาก ปานกลาง น้อย)
- ระดับความคิดเห็น (เห็นด้วย เฉย ๆ ไม่เห็นด้วย)
- ระดับความพึงพอใจ (มาก น้อย ไม่พอใจ)

3. อันตรภาค (Interval)

เป็นตัวเลขต่อเนื่อง แต่เป็นศูนย์ไม่แท้
(คือที่จุด 0 ยังมีค่าอยู่)

- อุณหภูมิ - I.Q.
- คะแนนความรู้ - คะแนนทัศนคติ
- คะแนนการปฏิบัติ ฯลฯ

4. อัตราส่วน (Ratio)

เป็นตัวเลขต่อเนื่อง มีจุดศูนย์แท้
(คือค่า 0 มีความหมายว่าไม่มีค่า)

- น้ำหนัก - ส่วนสูง - น้ำตาลในเลือด
- ความดันโลหิต - จำนวนผู้ป่วย ฯลฯ

สรุปสถิติที่ควรใช้กับมาตราการวัด

	Nominal Scale	Ordinal Scale	Interval Scale	Ratio Scale
การแจกแจงความถี่	✓	✓	✓	✓
ร้อยละหรือสัดส่วน	✓	✓	✓	✓
การวัดแนวโน้มเข้าสู่ส่วนกลาง				
• Mo	✓	✓	✓	✓
• Mdn		✓	✓	✓
• Mean			✓	✓
การวัดการกระจาย				
• พิสัย		✓	✓	✓
• ส่วนเบี่ยงเบนควอไทล์		✓	✓	✓
• ส่วนเบี่ยงเบนมาตรฐาน			✓	✓

การประมวลผลข้อมูลด้วยโปรแกรมสำเร็จรูป



Workshop "การประมวลผลข้อมูลด้วยโปรแกรม Microsoft Excel"

ทดสอบทำแผนภูมิ

ไฟล์ แก้ไข แสดง แทรก รูปแบบ ข้อมูล เครื่องมือ ส่วนเสริม ความช่วยเหลือ บันทึกการเปลี่ยนแปลงทั้งหมดไว้ในไดรฟ์แล้ว

fx นายเดช สุดหล่อ

เลขที่	ชื่อ-นามสกุล	คะแนน
1	นายณเดช สุดหล่อ	57
2	นายเวีย ผิวเข้ม	65
3	นายชาติ กล้าหาญ	75
4	นายชยัน ใจตรง	80
5	นายวินัย รักเรียน	85
คะแนนรวม		362
คะแนนเฉลี่ย		72.4
คะแนนสูงสุด		85
คะแนนต่ำสุด		57

สามารถปรับแต่งได้ตามต้องการ

คะแนน และ เกรด

ข้อมูล

กำหนดค่า

ประเภทแผนภูมิ: แผนภูมิคอลัมน์

กล่องชื่อ: ไม่มี

ช่วงข้อมูล: B3:D8

แกน X: Tr ชื่อ-นามสกุล

ชุดข้อมูล 1: 23 คะแนน

ชุดข้อมูล 2: 123 เกรด

เพิ่ม ชุดข้อมูล

สลับแถว/คอลัมน์

ใช้แถว 3 เป็นส่วนหัว

ประเทศ	เบ็ดเตล็ด	จักรยาน	เสื้อผ้า
ออสเตรเลีย	฿138,691	฿88,520	฿70,260
แคนาดา	฿103,378	฿11,302	฿53,165
ฝรั่งเศส	฿63,407	฿25,556	฿27,035
เยอรมนี	฿62,233	฿28,054	฿23,565
สหราชอาณาจักร	฿76,630	฿32,883	฿32,240
สหรัฐอเมริกา	฿176,894	฿89,560	฿133,508

ชื่อแผนภูมิ

การจัดการรูปแบบ

แผนภูมิ

แผนภูมิคอลล์... แผนภูมิคอลล์...

เก็บข้อมูลแบบสอบถาม (ข้อมูลเชิงปริมาณ) ด้วย Google FORMS

ขั้นตอนสู่การประมวลผลข้อมูล

- ดึงข้อมูลจาก google form ไป google sheet
- Save / Download ข้อมูลเป็น file excel
- ป้อนสูตรการคำนวณเพื่อประมวลผลข้อมูล
- นำข้อมูลที่ได้จากการประมวลผลผ่าน Microsoft Excel ไปไว้ใน Microsoft Word และทำการสร้างตารางเพื่อพรรณนาข้อมูล/ผลที่ได้จากการศึกษา

สูตร Excel สำหรับใช้ในการวิเคราะห์ค่าตัวเลขสถิติ

สูตรการหาค่า

- การแปลงตัวอักษรเป็นตัวเลข
- การหาค่าความถี่ (จำนวน) ในคอลัมน์
- การหาค่าร้อยละ (เปอร์เซ็นต์)
- การหาค่าเฉลี่ย (X)
- การหาค่าส่วนเบี่ยงเบนมาตรฐาน
(SD: standard deviation)
- การแปลความหมาย



=IF(A3="ไม่ประสบปัญหา",1,IF(A3="ประสบปัญหา",5))

=COUNTIF(B2:B46,".....")

=B3*100/B5

=((B9*5)+(C9*4)+(D9*3)+(E9*2)+(F9*1))/20

=STDEVA(B9:F9)

=IF(G9>=4.21,"พึงพอใจมากที่สุด",IF(G9>=3.41,"พึงพอใจมาก",IF(G9>=2.61,"พึงพอใจปานกลาง",IF(G9>=1.81,"พึงพอใจน้อย",IF(G9>=1,"พึงพอใจน้อยที่สุด")))))

- การแปลงตัวอักษรเป็นตัวเลข

	A	B	C	D	E	F
1	คำถามข้อที่ 1: นักศึกษาประสบปัญหาในการเข้าถึง Internet ในระยะเวลาการเรียนการสอน Online ณ ที่พัก (กรณีถ้าประสบปัญหา ให้ตอบคำถามต่อในข้อที่ 2)					
2	คำตอบ	Value				
3	ไม่ประสบปัญหา	1				
4	ไม่ประสบปัญหา	1				
5	ไม่ประสบปัญหา	1				
6	ไม่ประสบปัญหา	1				
7	ไม่ประสบปัญหา	1				
8	ไม่ประสบปัญหา	1				
9	ประสบปัญหา	5				
10	ประสบปัญหา	5				



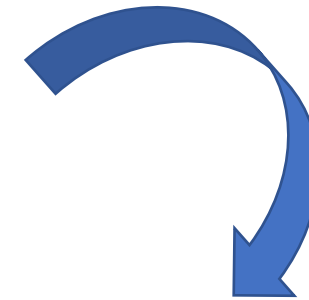
สูตรการแปลงค่าจากตัวอักษรเป็นตัวเลข
=IF(A3="ไม่ประสบปัญหา",1,IF(A3="ประสบปัญหา",5))

สูตรการหาค่า

= IF(A3="ไม่ประสบปัญหา",1,IF(A3="ประสบปัญหา",5))

- การหาค่าความถี่ (จำนวน) ในคอลัมน์

คำถามข้อที่ 1: นักศึกษาประสบปัญหาในการเข้าถึง Internet ในระยะเวลาการเรียนการสอน Online ณ ที่พัก (กรณีถ้าประสบปัญหา โปรดตอบคำถามข้อในข้อที่ 2)	คำตอบ	Value
ไม่ประสบปัญหา	1	
ไม่ประสบปัญหา	1	
ไม่ประสบปัญหา	1	
ไม่ประสบปัญหา	1	
ไม่ประสบปัญหา	1	
ไม่ประสบปัญหา	1	
ไม่ประสบปัญหา	1	
ประสบปัญหา	5	
ประสบปัญหา	5	
ไม่ประสบปัญหา	1	
ไม่ประสบปัญหา	1	



คำถามข้อที่ 1: นักศึกษาประสบปัญหาในการเข้าถึง Internet ในระยะเวลาการเรียนการสอน Online ณ ที่พัก

การประสบปัญหาในการเข้าถึง Internet	จำนวน (คน)
ไม่ประสบปัญหา	13
ประสบปัญหา	5
รวม	18

สูตรการหาค่า

=COUNTIF(B3:B20, ".....")

การวิเคราะห์ข้อมูลทั่วไปของผู้ตอบแบบสอบถาม ด้วยโปรแกรม Microsoft Excel

- การหาค่าร้อยละ (เปอร์เซ็นต์)

	A	B	C
1			
2	การประสบปัญหาอินเทอร์เน็ต	จำนวน (คน)	ร้อยละ
3	ประสบปัญหา	20	44.4
4	ไม่ประสบปัญหา	25	55.6
5		45	100

สูตรการหาค่า $=B3*100/B5$

การหาค่าเฉลี่ยด้วยโปรแกรม Microsoft Excel

- การหาค่าเฉลี่ย (\bar{X})



	A	B	C	D	E	F	G	H	I
8	ด้านความรู้	มากที่สุด (5)	มาก (4)	ปานกลาง (3)	น้อย (2)	น้อยที่สุด (1)	X	SD	แปลความหมาย
9	คำถาม 1	6	5	3	6	0	3.55	2.54951	พึงพอใจมาก
10	คำถาม 2	18	2	0	0	0	4.9	7.87401	พึงพอใจมากที่สุด
11	คำถาม 3	10	6	4	0	0	4.3	4.24264	พึงพอใจมากที่สุด
12	คำถาม 4	2	4	6	3	5	2.75	1.58114	พึงพอใจปานกลาง
13	คำถาม 5	3	3	4	6	4	2.75	1.22474	พึงพอใจปานกลาง

สูตรการหาค่าเฉลี่ย $\bar{X} = ((B9*5)+(C9*4)+(D9*3)+(E9*2)+(F9*1))/20$

การหาค่าส่วนเบี่ยงเบนมาตรฐานด้วยโปรแกรม Microsoft Excel

- การหาค่าส่วนเบี่ยงเบนมาตรฐาน (SD: standard deviation)

	A	B	C	D	E	F	G	H	I
8	ด้านความรู้	มากที่สุด (5)	มาก (4)	ปานกลาง (3)	น้อย (2)	น้อยที่สุด (1)	X	SD	แปลความหมาย
9	คำถาม 1	6	5	3	6	0	3.55	2.54951	ฟังพอใจมาก
10	คำถาม 2	18	2	0	0	0	4.9	7.87401	ฟังพอใจมากที่สุด
11	คำถาม 3	10	6	4	0	0	4.3	4.24264	ฟังพอใจมากที่สุด
12	คำถาม 4	2	4	6	3	5	2.75	1.58114	ฟังพอใจปานกลาง
13	คำถาม 5	3	3	4	6	4	2.75	1.22474	ฟังพอใจปานกลาง

สูตรการหาค่า =STDEVA(B9:F9)

การแปลความหมายด้วยโปรแกรม Microsoft Excel

การจัดระดับค่าเฉลี่ย เพื่อแปลความหมายข้อมูล

ตามมาตรวัดของลิเคิร์ต (Likert Scale) โดยมีเกณฑ์การให้คะแนนคำตอบดังนี้

ระดับการมีส่วนร่วมมากที่สุด	ให้	5	คะแนน
ระดับการมีส่วนร่วมมาก	ให้	3	คะแนน
ระดับการมีส่วนร่วมปานกลาง	ให้	4	คะแนน
ระดับการมีส่วนร่วมน้อย	ให้	2	คะแนน
ระดับการมีส่วนร่วมน้อยที่สุด	ให้	1	คะแนน

เกณฑ์การแปลความหมาย เพื่อจัดระดับคะแนนเฉลี่ย ในช่วงคะแนนดังต่อไปนี้

คะแนนเฉลี่ย	4.21 – 5.00	แปลความว่า	มีผลมากที่สุด
คะแนนเฉลี่ย	3.41 – 4.20	แปลความว่า	มีผลมาก
คะแนนเฉลี่ย	2.61 – 3.40	แปลความว่า	มีผลปานกลาง
คะแนนเฉลี่ย	1.81 – 2.60	แปลความว่า	มีผลน้อย
คะแนนเฉลี่ย	1.00 – 1.80	แปลความว่า	มีผลน้อยที่สุด

ความกว้างของอันตรภาคชั้นของค่าเฉลี่ยมีค่าเท่ากับ 0.8 ซึ่งได้คำนวณจากการคำนวณโดยใช้สมการทางคณิตศาสตร์ดังนี้ (Fisher อ้างถึงในชีวะวาลย์ เรื่องประพันธ์, 2539, หน้า 15)

$$\frac{\text{ความกว้างของอันตรภาคชั้น} - \text{คะแนนสูงสุด} - \text{คะแนนต่ำสุด}}{\text{จำนวนชั้น}}$$

การแปลความหมายด้วยโปรแกรม Microsoft Excel

19 X ✓ fx =IF(G9>=4.21,"พึงพอใจมากที่สุด",IF(G9>=3.41,"พึงพอใจมาก",IF(G9>=2.61,"พึงพอใจปานกลาง",IF(G9>=1.81,"พึงพอใจน้อย",IF(G9>=1,"พึงพอใจน้อยที่สุด")))))

	A	B	C	D	E	F	G	H	I
8	ด้านความรู	มากที่สุด (5)	มาก (4)	ปานกลาง (3)	น้อย (2)	น้อยที่สุด (1)	X	SD	แปลความหมาย
9	คำถาม 1	6	5	3	6	0	3.55	2.54951	พึงพอใจมาก
10	คำถาม 2	18	2	0	0	0	4.9	7.87401	พึงพอใจมากที่สุด
11	คำถาม 3	10	6	4	0	0	4.3	4.24264	พึงพอใจมากที่สุด
12	คำถาม 4	2	4	6	3	5	2.75	1.58114	พึงพอใจปานกลาง
13	คำถาม 5	3	3	4	6	4	2.75	1.22474	พึงพอใจปานกลาง

สูตรการหาค่า =IF(G9>=4.21,"พึงพอใจมากที่สุด",IF(G9>=3.41,"พึงพอใจมาก",IF(G9>=2.61,"พึงพอใจปานกลาง",IF(G9>=1.81,"พึงพอใจน้อย",IF(G9>=1,"พึงพอใจน้อยที่สุด")))))

กิจกรรม workshop

1) ทำการวิเคราะห์ข้อมูล แปลผลข้อมูล

***นำส่งก่อนถึงชั่วโมงเรียนสัปดาห์ถัดไป*

สื่อประกอบการบรรยาย
รายวิชา

SOM2501 ระเบียบวิธีวิจัยทางสังคมศาสตร์ 2
(Research and Methodology in Social Science 2)

ผู้สอน

ผศ.ว่าที่ ร.ต.หญิง เพ็ญนภา ทิศวงศ์

แขนงวิชาการจัดการพัฒนาสังคม

การเขียนรายงานผลการศึกษา



การเขียนรายงานผลการวิจัย

“ผลการศึกษา” (บทที่ 4) จะเป็นการแสดงรายละเอียดการวิเคราะห์ข้อมูลในการวิจัยตามวัตถุประสงค์ของการวิจัยที่ตั้งไว้ การนำเสนอผลการวิเคราะห์ข้อมูลจะเขียนตามลำดับวัตถุประสงค์ในการวิจัย

ในการนำเสนอผลการวิเคราะห์ข้อมูล อาจนำเสนอในรูปแบบข้อความ ข้อความกึ่งตาราง หรือตาราง หรือรูปภาพก็ได้ตามความเหมาะสม อย่างไรก็ตามในการนำเสนอผลการวิเคราะห์ข้อมูล ผู้วิจัยจะต้องนำเสนอผลการวิเคราะห์ไปตามความจริง การแปลผลควรแปลผลเฉพาะประเด็นสำคัญ ไม่เขียนวกวนซ้ำซ้อน ต้องระมัดระวังการคัดลอกตัวเลขและการแปลความ และที่สำคัญห้ามนำความคิดเห็นของผู้วิจัยเข้าไปอธิบายประกอบ

ตัวอย่างการเขียนผลการศึกษา (การวิเคราะห์เชิงปริมาณ)

ตอนที่ 1 ข้อมูลทั่วไปของผู้ตอบแบบสอบถาม

ตารางที่ 4.1 แสดงจำนวนและร้อยละของผู้ตอบแบบสอบถามจำแนกตามเพศ

เพศ	จำนวน (คน)	ร้อยละ
ชาย	20	44.4
หญิง	25	55.6
รวม	45	100.0

จากตารางที่ 4.1 พบว่า ผู้ตอบแบบสอบถามส่วนใหญ่เป็นเพศหญิง คิดเป็นร้อยละ 55.6 เป็นเพศชาย คิดเป็นร้อยละ 44.4

ตารางที่ 4.2 แสดงจำนวนและร้อยละของผู้ตอบสอบถามจำแนกตามอายุ

อายุ	จำนวน (คน)	ร้อยละ
น้อยกว่า 20 ปี	3	11.5
20-30 ปี	4	15.4
31-40 ปี	10	38.5
41-50 ปี	6	23.1
มากกว่า 50 ปี	3	11.5
รวม	26	100.0

จากตารางที่ 4.2 พบว่า ผู้ตอบแบบสอบถามส่วนใหญ่อายุ 31-40 ปี คิดเป็นร้อยละ 38.5 รองลงมา คือ อายุ 41-50 ปี, อายุ 20-30 ปี, อายุ น้อยกว่า 20 ปี และอายุมากกว่า 50 ปี คิดเป็นร้อยละ 23.1, 15.4 และ 11.5 ตามลำดับ

ตอนที่ 2 ความคิดเห็นด้านการรับรู้ข้อมูลของนักท่องเที่ยวต่อการบริหารจัดการ แหล่งท่องเที่ยวป่าคำชะโนด

ตารางที่ 4.3 แสดงจำนวน ค่าเฉลี่ย และส่วนเบี่ยงเบนมาตรฐานด้านการให้ความรู้แก่นักท่องเที่ยวต่อการบริหารจัดการแหล่งท่องเที่ยวป่าคำชะโนด

ด้านความรู้	มากที่สุด (5)	มาก (4)	ปานกลาง (3)	น้อย (2)	น้อยที่สุด (1)	\bar{X}	SD	แปลความหมาย
คำถาม 1 แหล่งท่องเที่ยวป่าคำชะโนด	6	5	3	6	0	3.55	2.54951	พึงพอใจมาก
คำถาม 2 สถานที่พัก	18	2	0	0	0	4.9	7.87401	พึงพอใจมากที่สุด
คำถาม 3 สถานที่จอดรถ	10	6	4	0	0	4.3	4.24264	พึงพอใจมากที่สุด
คำถาม 4 ห้องน้ำ ห้องสุขา	2	4	6	3	5	2.75	1.58114	พึงพอใจปานกลาง
คำถาม 5 ร้านอาหาร	3	3	4	6	4	2.75	1.22474	พึงพอใจปานกลาง
					รวม	3.65	3.49440	พึงพอใจมาก

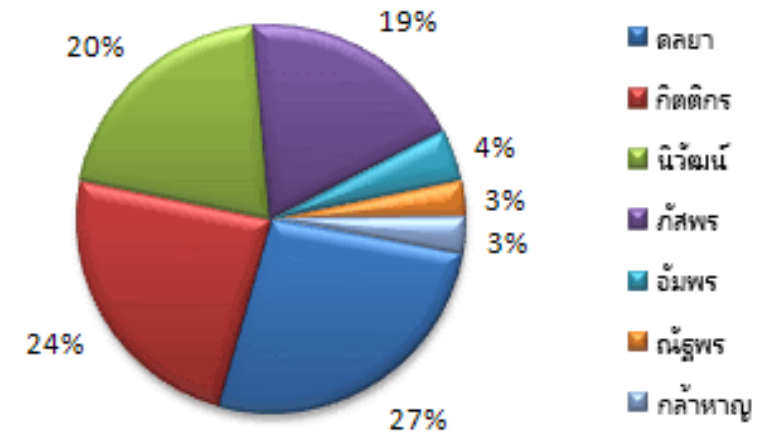
จากตารางที่ 4.3 ผลการศึกษาพบว่า ความพึงพอใจของนักท่องเที่ยวต่อการบริหารจัดการแหล่งท่องเที่ยวป่าคำชะโนด (ด้านการให้ความรู้แก่นักท่องเที่ยว) ในภาพรวมจัดอยู่ในระดับมาก ค่าเฉลี่ย (\bar{X}) = 3.65

การนำเสนอผลการวิเคราะห์ข้อมูล สามารถนำเสนอได้หลากหลายรูปแบบ เช่น ในรูปของกราฟหรือแผนภูมิ ได้แก่ แผนภูมิภาพ แผนภูมิแท่ง แผนภูมิเส้น และแผนภูมิวงกลม

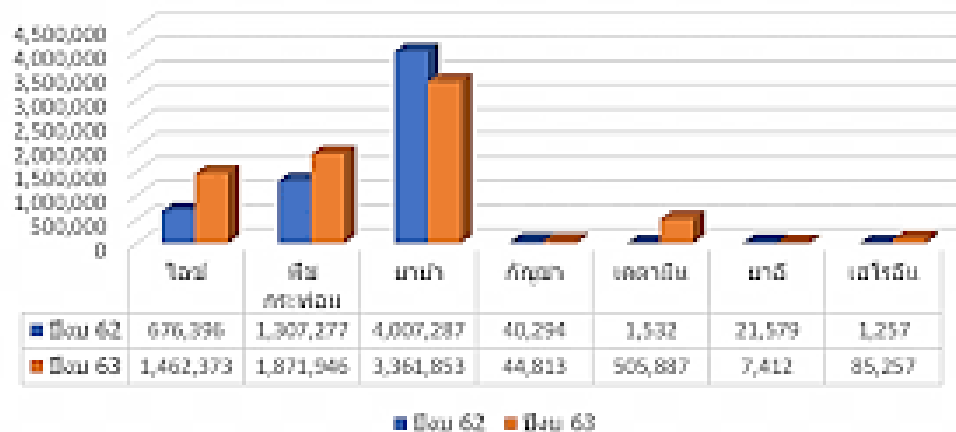
จำนวนผู้โดยสาร(คน)



ยอดขายของพนักงานขายแต่ละคน



เปรียบเทียบปริมาณของกลางที่จับกุมได้ในพื้นที่ภาค 7



ตัวอย่างการเขียนผลการศึกษา (การวิเคราะห์เชิงคุณภาพ)

4.1 สภาพทั่วไปของชุมชนวัดประหาระปือธรรม 1 เขตดุสิต กรุงเทพมหานคร สถานที่ตั้งของกลุ่มอาชีพกัญพัฒนา

ชุมชนวัดประหาระปือธรรม 1 เป็น 1 ใน 44 ชุมชนในเขตดุสิต กรุงเทพมหานคร เป็นชุมชนเมืองที่จัดตั้งตามระเบียบกรุงเทพมหานครว่าด้วยกรรมการชุมชน พ.ศ.2534 ตั้งอยู่ที่ถนนพระราม 5 แขวงถนนนครไชยศรี เขตดุสิต กรุงเทพมหานคร

4.1.1 ประวัติความเป็นมาของชุมชนวัดประหาระปือธรรม 1

พื้นที่ชุมชนวัดประหาระปือธรรมในอดีตเป็นพื้นที่ราบลุ่มและเป็นทุ่งหญ้า มีลำคลอง 1 ลำคลองเรียกว่า “คลองบางกระบือ” และยังมีหมู่บ้านเล็กๆ อีก 1 หมู่บ้าน ชาวบ้านมีอาชีพทำการเกษตร เช่น ทำนา ทำสวนผลไม้ เช่น ทุเรียน มะพร้าว และเลี้ยงสัตว์ ได้แก่ วัว และกระบือ สัตว์เลี้ยงประเภทวัวและกระบือมีพันธุ์ดีและแข็งแรง มีชื่อเสียงมาก จึงได้ชื่อว่า “หมู่บ้านบางกระบือ” ขณะนี้ยังมีหลักฐานปรากฏอยู่ เช่น ตลาดบางกระบือ ชุมชนบางกระบือ และซอยบางกระบือ (ซอยวัดประหาระปือธรรม ในปัจจุบัน) เป็นต้น ขณะที่ชาวบ้านบางกระบือได้ร่วมกันสร้างวัดขึ้น คือ “วัดบางกระบือ” ก่อนที่จะเข้ามาในชุมชนและวัดจะมีสะพานข้ามคลองบางกระบือก่อน ซึ่งในอดีตมีประชาชนร้องควายมาจากที่อื่นโดยใช้สะพานนี้ให้ควายข้ามมายังชุมชน บางกระบือจึงเป็นที่ที่มีวัว และควายพันธุ์ดี แข็งแรง ที่ชาวบ้านต่างพากันมาหาซื้อ นอกจากนั้นยังมีวัดบางกระบือ ที่ชาวบ้านเคารพและเป็นศูนย์รวมจิตใจของผู้คนในสมัยนั้น โดยชาวบ้านได้ช่วยกันพัฒนาวัดให้ดีขึ้น และต่อมาได้ทำการเปลี่ยนชื่อ วัดบางกระบือ เป็น “วัดประหาระปือธรรม” แทน โดย ประชา มาจากคำว่า ประชาชน และส่วนสะพานวัดประหาระปือธรรม เมื่อก่อนเป็นสะพานไม้เล็กๆ ต่อมาได้ใช้ไม้ใหญ่ทำสะพาน แต่เมื่อ พ.ศ.2516 ได้สร้างเป็นสะพานปูนมาจนถึงปัจจุบันนี้ (ข้อมูลประวัติชุมชนวัดประหาระปือธรรม 1, 2552 : 1)

ในชุมชนนี้มีซอยทั้งหมด 6 ซอย และประชาชนมีการปลูกสร้างบ้านเรือนอยู่บนพื้นที่ของวัดประหาระปือธรรม แต่การดูแลจัดผลประโยชน์มอบให้กรมการศาสนา กระทรวงวัฒนธรรม และมีสภาพทั่วไปของชุมชนเป็นชุมชนลักษณะของเมืองผสมกับชุมชนแออัด ประชาชนอยู่กันหนาแน่นมากพอสมควร ประชาชนส่วนใหญ่นับถือพุทธศาสนา การเข้าถึงชุมชนจะต้องข้ามสะพานวัดประหาระปือธรรม และมีป้ายวัดประหาระปือธรรมเป็นสัญลักษณ์ที่สำคัญในการบ่งบอก มีถนนคอนกรีต 2 เลน ชื่อว่า ซอยวัดประหาระปือธรรม ขนานกับคลองบางกระบือ สำหรับการเข้าถึงชุมชนโดยใช้เส้นทางเดียวกันกับวัดประหาระปือธรรม ที่ปากซอยจะมีวินมอเตอร์ไซด์รับจ้างอยู่



ภาพที่ 4.3-4.4 ทางเข้าชุมชนวัดประหาระปือธรรม ทางถนนพระรามที่ 5 (ถ่ายเมื่อวันที่ 20 มิถุนายน 2564)

4.2 ข้อมูลทางด้านการปกครอง เศรษฐกิจ สังคมและวัฒนธรรมของชุมชนวัดประหาระบือธรรม 1

4.2.1 ด้านการปกครอง

กรุงเทพมหานครได้มีประกาศจัดตั้งชุมชนวัดประหาระบือธรรมขึ้น เมื่อปี พ.ศ.2532 โดยมีกรรมการจำนวน 19 คน แต่ต่อมาในปี พ.ศ.2538 ได้แบ่งแยกออกเป็น 4 ชุมชน คือ ชุมชนวัดประหาระบือธรรม 1-4 ซึ่งปัจจุบันชุมชนวัดประหาระบือธรรม 1 มีคณะกรรมการจำนวน 8 คน ซึ่งผู้นำชุมชนมาจากการเลือกตั้งของคนในชุมชน และตำแหน่งต่างๆ ได้ถูกกำหนดขึ้นตามระเบียบกรุงเทพมหานครว่าด้วยกรรมการชุมชน พ.ศ.2534 หมวด 2 กรรมการชุมชน ข้อ 9 คณะกรรมการชุมชนประกอบด้วยตำแหน่งต่าง ๆ ดังต่อไปนี้

- (1) ประธานกรรมการ
- (2) รองประธานกรรมการ
- (3) เลขานุการ
- (4) เภรัญญิก
- (5) นายทะเบียน
- (6) ประชาสัมพันธ์
- (7) ตำแหน่งอื่นใด ตามที่คณะกรรมการชุมชนเห็นสมควร

4.3 ประวัติความเป็นมาของกลุ่มอาชีพกัญพัฒนา

4.3.1 ปัญหาความเหลื่อมล้ำด้านการแก้ไขปัญหาความยากจนและการสร้างความเข้มแข็งแก่ชุมชน จุดเริ่มต้นของกลุ่มอาชีพกัญพัฒนา

จากการศึกษารายงานการวิจัยฉบับสมบูรณ์ โครงการวิจัยเพื่อพัฒนาและแก้ไขความเหลื่อมล้ำทางสังคมในกรุงเทพมหานคร ชุมชนวัดประหาระบือธรรม 1-4 เขตดุสิต กรุงเทพมหานคร (กุลสิทธิ์ ภูคำชะโนด และไพรินทร์ ชัดธิพงษ์, 2555) ค้นพบว่า ปัญหาร่วมของชาวชุมชนวัดประหาระบือธรรมคือผู้สูงอายุมีจำนวนมากและไม่มีอาชีพเสริม คนว่างงานมากกว่ามีงานทำ ความแตกแยกภายในชุมชน (แบ่งพรรคแบ่งพวก) และส่วนใหญ่คนมีงานทำนอกชุมชนเป็นสำคัญ โดยปัญหาที่ชัดเจนมากขึ้นเรื่อยๆ คือการพัฒนาชุมชนมักติดอยู่กับผู้สูงอายุของชุมชน และท่านเหล่านั้นไม่มีอาชีพเสริม ในชุมชนมีคนว่างงานมากขึ้นโดยเฉพาะเยาวชนหรือคนวัยทำงานที่ไร้ฝีมือ ส่วนคนที่มืงานทำก็จะออกไปทำงานนอกชุมชนเป็นหลัก ดังนั้นปัญหาที่ประชาชนมีความต้องการที่จะแก้ไขอย่างเร่งด่วนสำหรับชุมชนวัดประหาระบือธรรม คือ การแก้ไขปัญหาความยากจนและสร้างความเข้มแข็งแก่ชุมชน

ตัวอย่างการเขียนผลการศึกษา (เชิงคุณภาพ)

4.1 สภาพทั่วไปของชุมชนวัดประหาระบือธรรม 1 เขตดุสิต กรุงเทพมหานคร สถานที่ตั้งของกลุ่มอาชีพกัญพัฒนา

ชุมชนวัดประหาระบือธรรม 1 เป็น 1 ใน 44 ชุมชนในเขตดุสิต กรุงเทพมหานคร เป็นชุมชนเมืองที่จัดตั้งตามระเบียบกรุงเทพมหานครว่าด้วยกรรมการชุมชน พ.ศ.2534 ตั้งอยู่ที่ถนนพระราม 5 แขวงถนนนครไชยศรี เขตดุสิต กรุงเทพมหานคร

4.1.1 ประวัติความเป็นมาของชุมชนวัดประหาระบือธรรม 1

พื้นที่ชุมชนวัดประหาระบือธรรมในอดีตเป็นพื้นที่ราบลุ่มและเป็นทุ่งหญ้า มีลำคลอง 1 ลำคลองเรียกว่า “คลองบางกระบือ” และยังมีหมู่บ้านเล็กๆ อีก 1 หมู่บ้าน ชาวบ้านมีอาชีพทำการเกษตร เช่น ทำนา ทำสวนผลไม้ เช่น ทุเรียน มะพร้าว และเลี้ยงสัตว์ ได้แก่ วัว และกระบือ สัตว์เลี้ยงประเภทวัวและกระบือมีพันธุ์ดีและแข็งแรง มีชื่อเสียงมาก จึงได้ชื่อว่า “หมู่บ้านบางกระบือ” ขณะนี้ยังมีหลักฐานปรากฏอยู่ เช่น ตลาดบางกระบือ ชุมชนบางกระบือ และซอยบางกระบือ (ซอยวัดประหาระบือธรรม ในปัจจุบัน) เป็นต้น ขณะที่ชาวบ้านบางกระบือได้ร่วมกันสร้างวัดขึ้น คือ “วัดบางกระบือ” ก่อนที่จะเข้ามาในชุมชนและวัดจะมีสะพานข้ามคลองบางกระบือก่อน ซึ่งในอดีตมีประชาชนร้องควายมาจากที่อื่นโดยใช้สะพานนี้ให้ควายข้ามมายังชุมชน บางกระบือจึงเป็นที่ที่มีวัว และควายพันธุ์ดี แข็งแรง ที่ชาวบ้านต่างพากันมาหาซื้อ นอกจากนั้นยังมีวัดบางกระบือ ที่ชาวบ้านเคารพและเป็นศูนย์รวมจิตใจของผู้คนในสมัยนั้น โดยชาวบ้านได้ช่วยกันพัฒนาวัดให้ดีขึ้น และต่อมาได้ทำการเปลี่ยนชื่อ วัดบางกระบือ เป็น “วัดประหาระบือธรรม” แทน โดย ประชา มาจากคำว่า ประชาชน และส่วนสะพานวัดประหาระบือธรรม เมื่อก่อนเป็นสะพานไม้เล็กๆ ต่อมาได้ใช้ไม้ใหญ่ทำสะพาน แต่เมื่อ พ.ศ.2516 ได้สร้างเป็นสะพานปูนมาจนถึงปัจจุบันนี้ (ข้อมูลประวัติชุมชนวัดประหาระบือธรรม 1, 2552 : 1)

ในชุมชนนี้มีซอยทั้งหมด 6 ซอย และประชาชนมีการปลูกสร้างบ้านเรือนอยู่บนพื้นที่ของวัดประหาระบือธรรม แต่การดูแลจัดผลประโยชน์มอบให้กรมการศาสนา กระทรวงวัฒนธรรม และมีสภาพทั่วไปของชุมชนเป็นชุมชนลักษณะของเมืองผสมกับชุมชนแออัด ประชาชนอยู่กันหนาแน่นมากพอสมควร ประชาชนส่วนใหญ่นับถือพุทธศาสนา การเข้าถึงชุมชนจะต้องข้ามสะพานวัดประหาระบือธรรม และมีป้ายวัดประหาระบือธรรมเป็นสัญลักษณ์ที่สำคัญในการบ่งบอก มีถนนคอนกรีต 2 เลน ชื่อว่า ซอยวัดประหาระบือธรรม ขนานกับคลองบางกระบือ สำหรับการเข้าถึงชุมชนโดยใช้เส้นทางเดียวกันกับวัดประหาระบือธรรม ที่ปากซอยจะมีวินมอเตอร์ไซด์รับจ้างอยู่



ภาพที่ 4.3-4.4 ทางเข้าชุมชนวัดประหาระบือธรรม ทางถนนพระรามที่ 5 (ถ่ายเมื่อวันที่ 20 มิถุนายน 2564)

4.2 ข้อมูลทางด้านการปกครอง เศรษฐกิจ สังคมและวัฒนธรรมของชุมชนวัดประหาระบือธรรม 1

4.2.1 ด้านการปกครอง

กรุงเทพมหานครได้มีประกาศจัดตั้งชุมชนวัดประหาระบือธรรมขึ้น เมื่อปี พ.ศ.2532 โดยมีกรรมการจำนวน 19 คน แต่ต่อมาในปี พ.ศ.2538 ได้แบ่งแยกออกเป็น 4 ชุมชน คือ ชุมชนวัดประหาระบือธรรม 1-4 ซึ่งปัจจุบันชุมชนวัดประหาระบือธรรม 1 มีคณะกรรมการจำนวน 8 คน ซึ่งผู้นำชุมชนมาจากการเลือกตั้งของคนในชุมชน และตำแหน่งต่างๆ ได้ถูกกำหนดขึ้นตามระเบียบกรุงเทพมหานครว่าด้วยกรรมการชุมชน พ.ศ.2534 หมวด 2 กรรมการชุมชน ข้อ 9 คณะกรรมการชุมชนประกอบด้วยตำแหน่งต่าง ๆ ดังต่อไปนี้

- (1) ประธานกรรมการ
- (2) รองประธานกรรมการ
- (3) เลขานุการ
- (4) เภรัญญิก
- (5) นายทะเบียน
- (6) ประชาสัมพันธ์
- (7) ตำแหน่งอื่นใด ตามที่คณะกรรมการชุมชนเห็นสมควร

4.3 ประวัติความเป็นมาของกลุ่มอาชีพกัญพัฒนา

4.3.1 ปัญหาความเหลื่อมล้ำด้านการแก้ไขปัญหาความยากจนและการสร้างความเข้มแข็งแก่ชุมชน จุดเริ่มต้นของกลุ่มอาชีพกัญพัฒนา

จากการศึกษารายงานการวิจัยฉบับสมบูรณ์ โครงการวิจัยเพื่อพัฒนาและแก้ไขความเหลื่อมล้ำทางสังคมในกรุงเทพมหานคร ชุมชนวัดประหาระบือธรรม 1-4 เขตดุสิต กรุงเทพมหานคร (กุลสิทธิ์ ภูคำชะโนด และไพรินทร์ ชัดธิพงษ์, 2555) ค้นพบว่า ปัญหาร่วมของชาวชุมชนวัดประหาระบือธรรมคือผู้สูงอายุมีจำนวนมากและไม่มีอาชีพเสริม คนว่างงานมากกว่ามีงานทำ ความแตกแยกภายในชุมชน (แบ่งพรรคแบ่งพวก) และส่วนใหญ่คนมีงานทำนอกชุมชนเป็นสำคัญ โดยปัญหาที่ชัดเจนมากขึ้นเรื่อยๆ คือการพัฒนาชุมชนมักติดอยู่กับผู้สูงอายุของชุมชน และท่านเหล่านั้นไม่มีอาชีพเสริม ในชุมชนมีคนว่างงานมากขึ้นโดยเฉพาะเยาวชนหรือคนวัยทำงานที่ไร้ฝีมือ ส่วนคนที่มั่งงานทำก็จะออกไปทำงานนอกชุมชนเป็นหลัก ดังนั้นปัญหาที่ประชาชนมีความต้องการที่จะแก้ไขอย่างเร่งด่วนสำหรับชุมชนวัดประหาระบือธรรม คือ การแก้ไขปัญหาความยากจนและสร้างความเข้มแข็งแก่ชุมชน

การเขียนสรุปผลการวิจัย

การสรุปผลการวิจัย (Conclusion)

การสรุปผลการวิจัย (Conclusion) เป็นการนำผลการวิเคราะห์ข้อมูลจากบทที่ 4 มาเขียนสรุปย่อไว้ในบทที่ 5 เพื่อให้ผู้อื่นอ่านแล้วเข้าใจว่าผลการวิจัยเป็นอย่างไร และการเขียนสรุปผลการวิจัยที่ดีนั้นต้องแสดงถึงความสัมพันธ์ของภาพรวมของการวิจัยทั้งหมด การเขียนสรุปจะเขียนเฉพาะในส่วนที่สำคัญ ๆ เพื่อให้ผู้อ่านทราบว่าได้ผลอย่างไรบ้าง พยายามสรุปให้ครอบคลุมครบถ้วนประเด็นปัญหาที่วิจัยทั้งหมด

สรุปผลการวิจัย (Conclusion) ตอบคำถามวิจัยตามวัตถุประสงค์

สรุปผลการวิจัย

- สรุปผลการวิจัยตามวัตถุประสงค์การวิจัย
- สรุปผลการวิจัยตอบสมมติฐานที่ตั้งไว้
- สรุปผลการวิจัยตอบคำถามการวิจัย
- สรุปผลการวิจัยตามผลการวิเคราะห์จากบทที่ 4 หรือนำผลสรุปได้ตารางมากระดับ
- สรุปผลการวิจัยไม่ต้องนำขอบเขตวิจัยมาใส่ และไม่ต้องใส่ความคิดเห็นหรืออ้างอิง

5.1 สรุป

ผลที่ได้จากการศึกษาสามารถทำการสรุปและนำเสนอโดยเรียงตามวัตถุประสงค์เป็นรายชื่อได้ดังนี้

5.1.1 บทบาทปัจจุบันของภาคีเครือข่ายในการสนับสนุนส่งเสริมกลุ่มอาชีพเกษตรกร เขตดุสิต กรุงเทพมหานคร

ภาคีเครือข่ายกลุ่มอาชีพเกษตรกร ประกอบด้วย ภาครัฐ ภาคประชาสังคม และภาควิชาการ มีบทบาทสำคัญในการสนับสนุนส่งเสริมกลุ่มอาชีพเกษตรกร ดังต่อไปนี้

1) ภาควิชาการ ได้แก่ มหาวิทยาลัยราชภัฏสวนสุนันทา โดยคณาจารย์และนักศึกษาจากกลุ่มสาขาวิชาการจัดการสังคมและวัฒนธรรม คณะมนุษยศาสตร์และสังคมศาสตร์ ได้ร่วมทำกิจกรรม ได้แก่ คณาจารย์ได้ช่วยส่งเสริมและให้คำปรึกษาเกี่ยวกับการออกแบบผลิตภัณฑ์ของกลุ่มอาชีพเกษตรกร กลุ่มอาชีพเกษตรกรเป็นพื้นที่สำหรับให้นักศึกษาได้ทำการศึกษาเรียนรู้แบบ Active learning (Social lab) เกี่ยวกับกระบวนการดำเนินงานของกลุ่มอาชีพเกษตรกร กระบวนการผลิต เช่น การทำยาหม่องสมุนไพรพญาวาน ดุสิตระบือธรรม คณาจารย์จากวิทยาลัยสหเวชศาสตร์ สาขาวิชาแพทย์แผนไทยประยุกต์ ได้ถ่ายทอดองค์ความรู้เกี่ยวกับการเสริมสร้างอาชีพเพื่อสร้างรายได้ การทำยาหม่องยาหม่องพญาวาน “ดุสิตระบือธรรม” การทำลูกประคบสมุนไพร เพื่อใช้สำหรับกรนวดกดจุดของกลุ่มอาชีพเกษตรกร ฝ่ายบริการวิชาการ สถาบันวิจัยและพัฒนา สนับสนุนการทำงานร่วมกัน เช่น การรวบรวมองค์ความรู้ในการบริหารจัดการกลุ่มอาชีพ ด้านการจัดทำบัญชี การบริหารจัดการการเงินทุน สวัสดิการ การบริหารจัดการวัสดุ อุปกรณ์ และการจัดจำหน่าย

EXAMPLE

5.1.2 แนวทางการพัฒนาบทบาทของภาคีเครือข่ายในการสนับสนุนส่งเสริมกลุ่มอาชีพเกษตรกร เขตดุสิต กรุงเทพมหานคร

ในการประชุมกลุ่มย่อย (Focus group) กลุ่มตัวอย่างได้ร่วมกันแสดงความคิดเห็นและนำเสนอแนวทางในการพัฒนาบทบาทของภาคีเครือข่ายในการสนับสนุนส่งเสริมกลุ่มอาชีพเกษตรกรและกลุ่มอาชีพอื่นๆในชุมชน ภายใต้โจทย์กิจกรรม “การสร้างตลาดอัตลักษณ์ประจำชุมชน” ซึ่งเป็นกิจกรรมที่นักวิจัยออกแบบขึ้นเพื่อตั้งเป็นประเด็นสำหรับนำไปสู่การหารือ เป็นตัวอย่างกิจกรรมที่จะนำมาสู่การรวมตัวของเครือข่าย และเป็นเรื่องที่ต้องทำร่วมกันของกลุ่มภาคีเครือข่ายและกลุ่มอาชีพเกษตรกร โดยกลุ่มตัวอย่างได้ร่วมกันแสดงความคิดเห็นต่อกรณีการดำเนินกิจกรรมดังกล่าวและนำเสนอแนวทางในการพัฒนาบทบาทของภาคีเครือข่ายในการสนับสนุนส่งเสริมกลุ่มอาชีพเกษตรกรและกลุ่มอาชีพอื่นๆในชุมชน ดังต่อไปนี้

1) *ระดับกิจกรรม/การทำงาน* - การพัฒนาบทบาทของภาคีเครือข่ายในการสนับสนุนส่งเสริมกลุ่มอาชีพเกษตรกร (ภาคีเครือข่ายระดับกลุ่มอาชีพ) เครือข่ายกลุ่มอาชีพควรมีส่วนร่วมในกระบวนการต่างๆ ประกอบด้วย 1) มีส่วนร่วมในการกำหนดความต้องการ เช่น สมาชิกเครือข่ายและกลุ่มอาชีพเกษตรกร มีความต้องการทำกิจกรรมเพื่อสร้างรายได้ โดยอาศัยพื้นที่ชุมชนวัดประชาระบือธรรมเป็นจุดศูนย์กลางในการสร้างรายได้ 2) มีส่วนร่วมในการวางแผน เช่น สมาชิกเครือข่ายกลุ่มอาชีพเกษตรกร ร่วมกันกำหนดวิธีการ และแนวทางในการสร้างรายได้ ด้วยการออกแบบตลาดอัตลักษณ์ประจำชุมชนให้มีความโดดเด่นน่าสนใจ เพื่อดึงดูดให้ประชาชนที่อาศัยอยู่โดยรอบ และประชาชนต่างพื้นที่ที่ได้เดินทางมาเที่ยวชม อดหนุนสินค้า ผลิตภัณฑ์และบริการต่างๆของเครือข่ายและของกลุ่มอาชีพเกษตรกร ชุมชนวัดประชาระบือธรรม 3) มีส่วนร่วมในการดำเนินการ ร่วม

5.1.3 ความพึงพอใจและความต้องการของผู้มีส่วนได้เสียต่อการจัดการและพัฒนาแหล่งท่องเที่ยวป่าคำชะโนด

ความพึงพอใจของประชาชนต่อการจัดการและพัฒนาแหล่งท่องเที่ยวป่าคำชะโนด

ความพึงพอใจของประชาชนต่อการจัดการและพัฒนาแหล่งท่องเที่ยวป่าคำชะโนด ในภาพรวมจัดอยู่ในระดับน้อย ค่าเฉลี่ย (X) = 1.972888 โดยแยกเป็นรายด้าน ดังต่อไปนี้

ด้านการดูแลและรักษาทรัพยากรธรรมชาติในพื้นที่แหล่งท่องเที่ยวป่าคำชะโนดพบว่า ผู้ตอบแบบสอบถามส่วนใหญ่พึงพอใจระดับน้อย คิดเป็นร้อยละ 53.8 รองลงมาคือ ไม่พึงพอใจ คิดเป็นร้อยละ 46.2

EXAMPLE

ด้านการรักษาวัฒนธรรมท้องถิ่นบริเวณแหล่งท่องเที่ยวป่าคำชะโนด พบว่า ผู้ตอบแบบสอบถามส่วนใหญ่พึงพอใจระดับน้อย คิดเป็นร้อยละ 53.8 รองลงมาคือ ไม่พึงพอใจ และพึงพอใจระดับมาก คิดเป็นร้อยละ 38.5 และ 7.7 ตามลำดับ

ด้านการมีส่วนร่วม/รายได้จากการขายอาหารและสินค้าพื้นเมืองบริเวณโดยรอบแหล่งท่องเที่ยวป่าคำชะโนด พบว่า ผู้ตอบแบบสอบถามส่วนใหญ่พึงพอใจระดับน้อย คิดเป็นร้อยละ 46.2 รองลงมาคือ ไม่พึงพอใจ และพึงพอใจระดับมาก คิดเป็นร้อยละ 30.8 และ 23.1 ตามลำดับ

ด้านการมีส่วนร่วม/รายได้จากการนำเที่ยวและให้บริการในกิจกรรมการท่องเที่ยวป่าคำชะโนด พบว่า ผู้ตอบแบบสอบถามส่วนใหญ่พึงพอใจระดับน้อย คิดเป็นร้อยละ 61.5 รองลงมาคือ พึงพอใจระดับมาก และไม่พึงพอใจ คิดเป็นร้อยละ 19.2 เท่ากัน

ด้านการมีส่วนร่วม/รายได้หรือเงินเดือนจากการถูกจ้างงานโดยบริษัทนำเที่ยวหรือเจ้าของพื้นที่บริเวณแหล่งท่องเที่ยว พบว่า ผู้ตอบแบบสอบถามส่วนใหญ่พึงพอใจระดับน้อย คิดเป็นร้อยละ 46.2 รองลงมาคือ พึงพอใจระดับมาก และไม่พึงพอใจ คิดเป็นร้อยละ 42.3 และ 7.7 ตามลำดับ

ด้านการมีส่วนร่วมในการวางแผนหรือบริหารจัดการแหล่งท่องเที่ยวป่าคำชะโนด พบว่า ผู้ตอบแบบสอบถามส่วนใหญ่พึงพอใจระดับน้อย คิดเป็นร้อยละ 50.0 รองลงมาคือ ไม่พึงพอใจ และพึงพอใจระดับมาก คิดเป็นร้อยละ 38.5 และ 11.5 ตามลำดับ

ด้านการมีส่วนร่วม/รายได้จากการให้บริการด้านที่พัก เช่น การจัดโฮมสเตย์ พบว่า ผู้ตอบแบบสอบถามส่วนใหญ่พึงพอใจระดับน้อย คิดเป็นร้อยละ 50.0 รองลงมาคือ ไม่พึงพอใจ และพึงพอใจระดับมาก คิดเป็นร้อยละ 38.5 และ 11.5 ตามลำดับ

ด้านการมีส่วนร่วมในการประเมินผลการบริหารจัดการแหล่งท่องเที่ยวป่าคำชะโนด พบว่า ผู้ตอบแบบสอบถามส่วนใหญ่พึงพอใจระดับน้อย คิดเป็นร้อยละ 76.9 รองลงมาคือ พึงพอใจระดับมาก และไม่พึงพอใจ คิดเป็นร้อยละ 19.2 และ 3.8 ตามลำดับ

กิจกรรม workshop

- 1) เขียนรายงานผลที่ได้จากการศึกษา (บทที่ 4)
- 2) เขียนสรุปผลที่ได้จากการศึกษา (บทที่ 5)

***นำส่งภายในสัปดาห์ที่ 11 (12 ก.พ.68)*

สื่อประกอบการบรรยาย รายวิชา

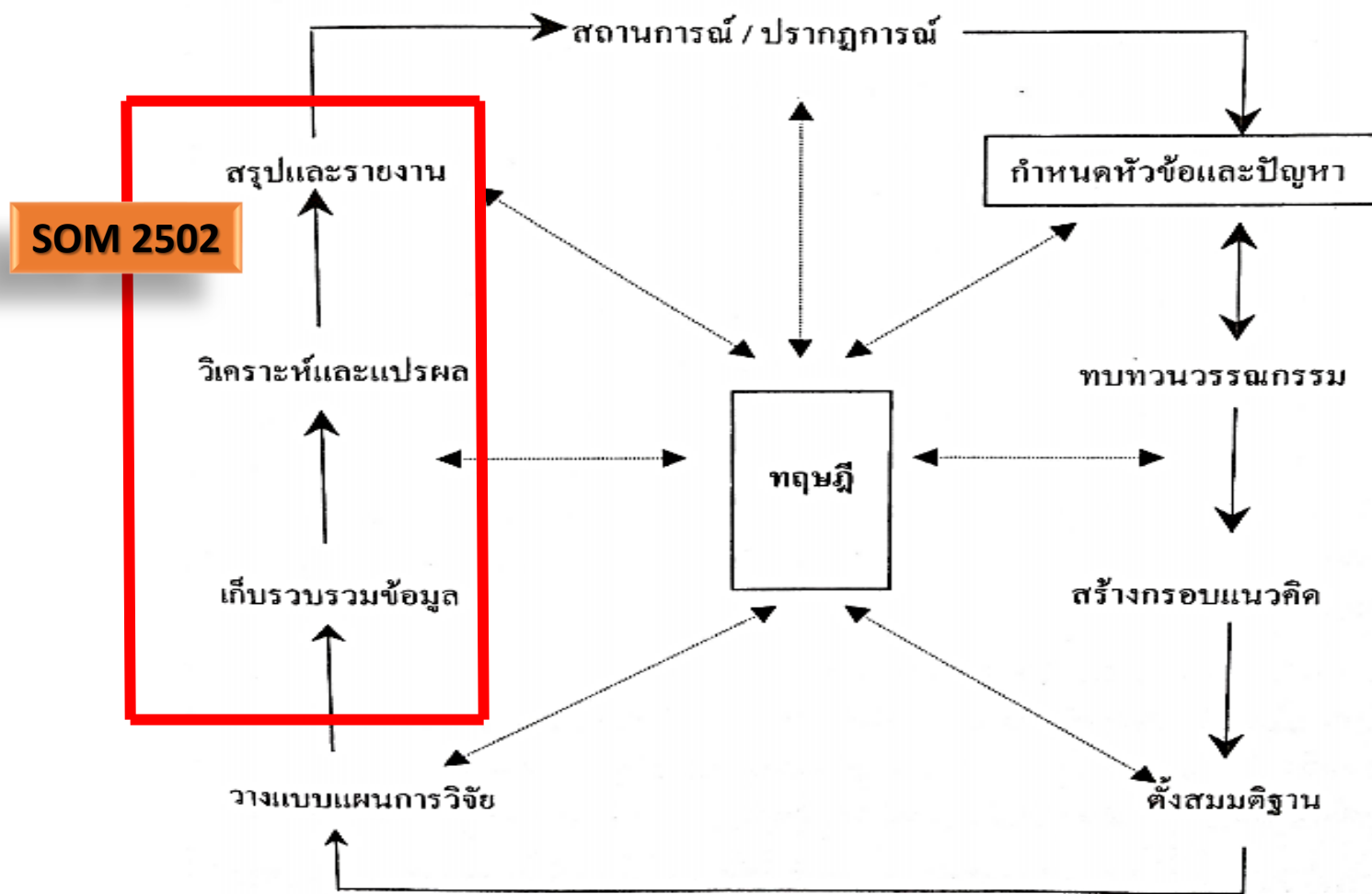
SOM2502 ระเบียบวิธีวิจัยทางสังคมศาสตร์ 2
(Research and Methodology in Social Science 2)

ผู้สอน

ผศ.ว่าที่ ร.ต.หญิง เพ็ญนภา ทิศวงศ์

แขนงวิชาการจัดการพัฒนาสังคม

ขั้นตอนการวิจัย



การอภิปรายผล

การอภิปรายผลการวิจัย (Discussion)

การอภิปรายผลการวิจัย (Discussion) คือการแปลผลข้อค้นพบจากการวิจัย และอธิบายผลการวิจัยเพื่อชี้ให้เห็นว่าผลการวิจัยของเราที่ได้ สอดคล้องหรือขัดแย้งกับผลการวิจัยหรือแนวคิดและทฤษฎีก่อนหน้านั้นอย่างไร เพราะเหตุใดโดยใช้ความคิดเห็นของผู้วิจัย

5.2 อภิปรายผล

ผลที่ได้จากการศึกษาสามารถนำมาอภิปรายผล ได้ดังนี้

5.2.1 บทบาทปัจจุบันของภาคีเครือข่ายในการสนับสนุนส่งเสริมกลุ่มอาชีพภักฎพัฒนา เขต ดุสิต กรุงเทพมหานคร

ภาคีเครือข่ายกลุ่มอาชีพภักฎพัฒนา ประกอบด้วย ภาครัฐ (ฝ่ายพัฒนาชุมชน สำนักงานเขตดุสิต) ภาควิชาการ (มหาวิทยาลัยราชภัฏสวนสุนันทา) และภาคประชาสังคม (กลุ่มประธานชุมชน กลุ่มอาสาสมัครสาธารณสุข (ออสส.)) ร่วมกับกลุ่มอาชีพภักฎพัฒนา ได้มีการทำกิจกรรมร่วมกัน มีการรับรู้ มุมมองร่วมกัน มีวิสัยทัศน์ร่วมกัน มีผลประโยชน์และความสนใจร่วมกัน อีกทั้งมีการเสริมสร้างซึ่งกันและกัน มีการพึ่งอิงร่วมกัน และมีปฏิสัมพันธ์กันในเชิงแลกเปลี่ยน ในรูปแบบการจัดอบรม การประชุมเสวนา และการถ่ายทอดองค์ความรู้บริการวิชาการ เช่น การจัดอบรมสร้างอาชีพและการสร้างรายได้ การพัฒนาและสร้างสรรค์ผลิตภัณฑ์ในชุมชนที่แตกต่างและมีจุดเด่น การพัฒนากลุ่มอาชีพในชุมชน การพัฒนาผลิตภัณฑ์ชุมชนไปสู่ผลิตภัณฑ์ Bangkok Brand เพื่อส่งเสริม พัฒนาและสร้างโอกาสทางเศรษฐกิจชุมชนไปสู่การมีรายได้ที่ยั่งยืนร่วมกัน ดังนั้นจึงเป็นจุดแข็ง (Strengths) เป็นข้อได้เปรียบและเป็นโอกาส (Opportunity) ที่ดีที่กลุ่มอาชีพภักฎพัฒนาจะสามารถดำเนินกิจกรรมของกลุ่ม คือ การนวด และการทำยาหม่องสมุนไพรว่าน ดุสิตระบือธรรม เพื่อสร้างรายได้ สร้างอาชีพเสริมให้กับสมาชิกกลุ่มได้อย่างต่อเนื่องและยั่งยืน เนื่องจากการจะประสบความสำเร็จของการบริหารจัดการกลุ่มอาชีพนั้น ปัจจัยภายนอกมีส่วนสำคัญเป็นอย่างยิ่ง ทั้งบุคลากรและด้านการบริหารที่มีส่วนสำคัญที่เอื้อต่อการส่งเสริมกลุ่มอาชีพ (นิกร ผู้สดี, 2555: 89) การมีแผนส่งเสริมอาชีพที่ชัดเจนและต่อเนื่อง การส่งเสริมการมีส่วนร่วมของประชาชนในการจัดทำแผนพัฒนา การแลกเปลี่ยนเรียนรู้เพื่อสร้างเครือข่ายช่วยเหลือกันของกลุ่มอย่างแท้จริง (ไพโรจน์ ดงกระโทก, 2551: 105)

EXAMPLE

ความพึงพอใจและความต้องการของนักท่องเที่ยวต่อการจัดการและพัฒนาแหล่ง

ท่องเที่ยวป่าคำชะโนด

ความพึงพอใจของนักท่องเที่ยวต่อการจัดการและพัฒนาแหล่งท่องเที่ยวป่าคำชะโนดในภาพรวมจัดอยู่ในระดับน้อย ซึ่งจากการวิเคราะห์ผลการศึกษาในเบื้องต้นสันนิษฐานได้ว่าการที่นักท่องเที่ยวพึงพอใจในระดับน้อยภายหลังจากที่ได้มาท่องเที่ยวป่าคำชะโนดนั้น มีสาเหตุเนื่องมาจากการบริหารจัดการและพัฒนาแหล่งท่องเที่ยวป่าคำชะโนดที่ยังไม่มีประสิทธิภาพพอ และนักท่องเที่ยวไม่สามารถได้รับความสะดวกในหลายๆด้าน เช่น ขาดบุคลากรที่คอยให้บริการแก่นักท่องเที่ยวที่มาท่องเที่ยวป่าคำชะโนด ขาดระบบเตือนภัยและระบบรักษาความปลอดภัยแก่ชีวิตนักท่องเที่ยว ฯลฯ จึงส่งผลให้นักท่องเที่ยวมีความต้องการที่จะได้รับการอำนวยความสะดวกในอีกหลายๆด้านเพิ่มขึ้น อาทิ บุคลากรด้านบริการที่เพียงพอสำหรับให้บริการ ร้านอาหารและเครื่องดื่มที่เพียงพอและถูกสุขลักษณะ ห้องสุขาสำหรับบุคคลทั่วไป ผู้สูงอายุและผู้พิการที่เพียงพอและถูกสุขลักษณะ สถานที่จอดรถที่มีความสะดวกสบาย ร่มรื่น และปลอดภัย ตู้โทรศัพท์สาธารณะและสัญญาณอินเทอร์เน็ต เป็นต้น ซึ่งสอดคล้องกับสุรียพร ธรรมิกพงษ์, พวงผกา แก้วกรม และสุรางค์รัตน์ พันแสง (2553) ที่พบว่า ปัญหาที่ควรดำเนินการเร่งด่วน คือ ควรจัดทำป้ายแนะนำสถานที่ท่องเที่ยว จัดทำแผ่นพับประชาสัมพันธ์ และจัดทำวารสารและนำผลการวิจัยไปสู่ภาคปฏิบัติเพื่อให้เกิดการพัฒนาแหล่งท่องเที่ยวอย่างยั่งยืน และสอดคล้องกับปานิตา แสไพศาล (2554) ที่พบว่า ความจำเป็นเร่งด่วนที่จะต้องพัฒนาโครงสร้างพื้นฐานด้านการท่องเที่ยวจำนวน 3 ด้าน ได้แก่ ห้องสุขาและห้องอาบน้ำ ลานจอดรถ และศูนย์บริการข้อมูลการท่องเที่ยว

EXAMPLE

ข้อเสนอแนะ

ข้อเสนอแนะจากการวิจัย

ข้อเสนอแนะจากการวิจัย (recommendation) หมายถึง ประเด็นที่ผู้วิจัยเสนอแนะขึ้นมา จากผลการวิจัยหรือข้อค้นพบจากการวิจัย โดยมีวัตถุประสงค์สำคัญ เพื่อให้ข้อมูล คำแนะนำ แนวทาง หรือวิธีการใดๆ แก่ผู้ที่เกี่ยวข้อง เพื่อนำข้อเสนอแนะไปใช้ให้เกิดประโยชน์ในด้านต่างๆ เช่น การพัฒนา การปรับปรุง การเปลี่ยนแปลง หรือเพิ่มประสิทธิภาพการดำเนินงาน หรือการบริหารจัดการ เป็นต้น

หลักสำคัญของข้อเสนอแนะ คือ ข้อเสนอแนะต้องมาจากผลการวิจัย และควรเป็น ข้อเสนอแนะที่เป็นประโยชน์แก่ผู้ที่เกี่ยวข้อง โดยสามารถนำไปประยุกต์ใช้ให้เกิดประโยชน์ โดย ข้อเสนอแนะอาจเป็นเชิงนโยบายหรือเชิงปฏิบัติก็ได้ และนิยมเขียนเป็นรายข้อ มากกว่าความ เรียง

ข้อเสนอแนะ (Recommendation)
ข้อเสนอแนะในการนำไปใช้ประโยชน์
(Suggestion)

ข้อเสนอแนะ

ข้อเสนอแนะจากการวิจัย/การวิจัยครั้งต่อไป

- ควรนำผลไปวิจัยต่อยอด
- ควรนำผลไปศึกษาในวิธีใหม่

ข้อเสนอแนะเพื่อการนำไปใช้ประโยชน์

- ผลการวิจัยเป็นประโยชน์กับงานใด
- ผลการวิจัยแก้ปัญหาในเรื่องใด
- ผลการวิจัยเป็นแนวทางในการดำเนินงานใด

EXAMPLE

5.3 ข้อเสนอแนะ

ข้อเสนอแนะจากการศึกษาวิจัยมีดังนี้ ภาคีเครือข่าย ได้แก่ ภาครัฐ ภาคประชาชน ภาควิชาการ ควรมีการทำงานแบบบูรณาการ เช่น ออกแบบแผนการดำเนินงานที่มีความเชื่อมโยงกัน โดยจัดประชุมหารือร่วมกันเพื่อมอบหมายหรือแบ่งงานกันทำเกี่ยวข้องกับภารกิจที่ตนเองมีความถนัด มีความเชี่ยวชาญ หรือมีความพร้อมในด้านทรัพยากร บุคลากร เพื่อเป้าหมายคือสนับสนุนส่งเสริมกลุ่มอาชีพก้าวหน้า และกลุ่มอาชีพอื่นๆในชุมชนเขตคูสิต กรุงเทพมหานคร ให้มีศักยภาพในการสร้างมูลค่าเพิ่มให้กับผลผลิต ผลิตภัณฑ์ และบริการ การทำการตลาด ทั้งนี้เพื่อสร้างความเข้มแข็งทางด้านเศรษฐกิจและสังคมให้กับชุมชนได้อย่างยั่งยืน

5.3 ข้อเสนอแนะ

5.3.1 ข้อเสนอแนะสำหรับการนำผลการวิจัยไปใช้

1. หน่วยงานที่เกี่ยวข้อง อาติ หน่วยงานราชการท้องถิ่น องค์กรปกครองส่วนท้องถิ่น คณะกรรมการบริหารค่าชะโนด ชุมชนท้องถิ่น ควรร่วมกันออกแบบนโยบายและแผนงาน ดำเนินการวิเคราะห์ปัจจัยภายใน-ปัจจัยภายนอก (SWOT Analysis) เพื่อกำหนดวิสัยทัศน์ด้านการท่องเที่ยวป่าคำชะโนดในอนาคต บูรณาการแผนงานของหน่วยงานต่างๆ ให้สอดคล้องเชื่อมโยงกันโดยครอบคลุมปัจจัยพื้นฐานที่สำคัญของแหล่งท่องเที่ยวคำชะโนด จากนั้นจัดทำเป็นแผนแม่บท (Road Map) ซึ่งเป็นแผนระยะยาว 4-5 ปี และใช้เป็นแผนหลักในการบริหารจัดการแผนยุทธศาสตร์ แผนปฏิบัติการประจำปี แผนงาน โครงการ และกิจกรรมต่างๆ เพื่อพัฒนาแหล่งท่องเที่ยวป่าคำชะโนดสู่ความยั่งยืนเป็นไปในทิศทางเดียวกัน

2. เปิดโอกาส/สนับสนุนให้ผู้มีส่วนได้เสีย ประชาชน ผู้ประภ
เข้ามามีส่วนร่วมในการจัดการและพัฒนาด้านต่างๆ อย่างต่อเนื่อง อาทิ ก
วางแผนหรือบริหารจัดการการท่องเที่ยวป่าคำชะโนด ดูแลและรักษาทรัพยากร
แหล่งท่องเที่ยวป่าคำชะโนด รักษาวัฒนธรรมท้องถิ่นบริเวณแหล่งท่องเที่ยวป่า
แหล่งท่องเที่ยวป่าคำชะโนด เช่น การขายอาหารและสินค้าพื้นเมือง การนำ
กิจกรรมการท่องเที่ยว การให้บริการด้านที่พัก เป็นต้น

EXAMPLE

5.3.2 ข้อเสนอแนะสำหรับการวิจัยครั้งต่อไป

1. ควรมีการศึกษา ติดตามการดำเนินนโยบายและการวางแผนการพัฒนาแหล่ง
ท่องเที่ยวป่าคำชะโนดในหน่วยงานที่มีความเกี่ยวข้องระดับต่างๆ อาทิ หน่วยงานระดับจังหวัด
หน่วยงานระดับท้องถิ่นและระดับชุมชน

2. ควรมีการศึกษาศักยภาพของชุมชนเพื่อเตรียมความพร้อมสำหรับการเข้าไปมี
ส่วนร่วมในการบริหารจัดการและพัฒนาแหล่งท่องเที่ยวป่าคำชะโนด อาทิ ร่วมวางแผน ร่วมรับ
ประโยชน์ ร่วมดูแลรักษาทรัพยากรธรรมชาติและวัฒนธรรมท้องถิ่น และร่วมประเมินผลการบริหาร
จัดการแหล่งท่องเที่ยวป่าคำชะโนด

กิจกรรม workshop

- 1) เขียนอภิปรายผลการวิจัย (บทที่ 5)
- 2) เขียนข้อเสนอแนะจากการวิจัย (บทที่ 5)

***นำส่งก่อนถึงชั่วโมงเรียนสัปดาห์ถัดไป*