

บทที่ 9

หลักการ

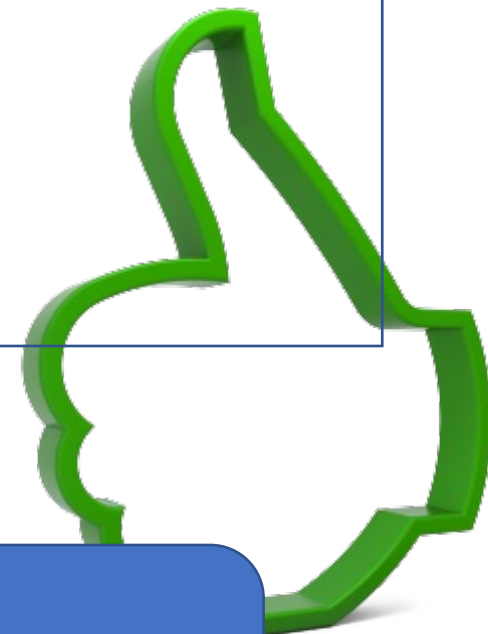
ออกแบบกราฟิกเพื่อการนำเสนอข้อมูล



นิเทศศาสตร์
“ศาสตร์แห่งการนำเสนอข้อมูล”

ผู้รับข้อมูลสามารถเข้าใจได้ง่ายขึ้น
การสื่อสารความหมาย
มีประสิทธิภาพ

การออกแบบกราฟิกเพื่อการนำเสนอข้อมูล



ความหมายของ กราฟิก

“กราฟิก” Graphic

มีรากศัพท์มาจากคำศัพท์กรีกโบราณคำว่า Graphien แปลว่า การทำเครื่องหมาย ครอบคลุมถึงการเขียนและการวาดเครื่องหมายด้วย

“กราฟิกก็คือรูปแบบวัฒนธรรมของการมองเห็น” Jobling และ Crowley (1996, p.26)

Hollis (1994, p.7) กล่าวไว้ใน Graphic Design: A Concise History ว่า “การสื่อสารด้วยสายตา เป็นเรื่องสำคัญของการสร้าง การเลือก เครื่องหมาย และการจัดเรียงเพื่อแสดงความคิด”

INFOGRAPHIC

อินโฟกราฟิก หมายถึง การเรียบเรียงและนำเสนอข้อมูล หรือความคิด ซึ่งเป็นความพยายามที่จะอธิบายข้อมูลที่มีความซับซ้อนไปสู่กลุ่มเป้าหมายในรูปแบบที่สามารถบริโภค หรือเข้าใจได้ง่ายและรวดเร็ว (Smiciklas, 2012, p. 3)



บทบาทหน้าที่ของกราฟิก

กราฟิก เป็นสิ่งที่ปรากฏพบเห็นได้ทั่วไปในชีวิตประจำวัน การทำงาน ตามที่สาธารณะ หรือบนสื่อสิ่งพิมพ์ อินเทอร์เน็ต โทรทัศน์ เป็นต้น กราฟิกถูกนำไปใช้ในการสื่อสาร โดยในเรื่อง “หน้าที่ของกราฟิก” นั้น Bernard (2005, pp.14-16) ได้กล่าวถึง การทำหน้าที่ของกราฟิกไว้ว่า

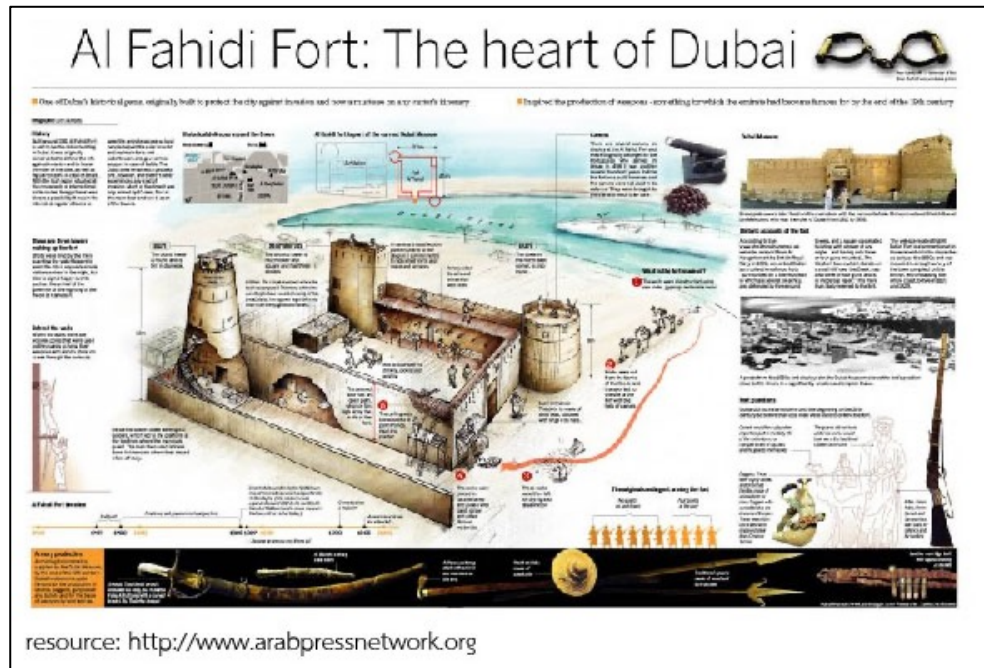
1. หน้าที่ให้ข้อมูล (Informative Function) เป็นบทบาทของกราฟิกในการให้ความรู้ ให้ความเชื่อมั่น และสร้างการเปลี่ยนแปลงในพฤติกรรม หรือความคิดของผู้รับสาร
2. หน้าที่โน้มน้าวใจ (Persuasive Function) เป็นการใช้สำนวนโวหาร อุปมาอุปไมยเพื่อการโน้มน้าวใจ
3. หน้าที่ประดับตกแต่ง (Decorative Function) หน้าที่ประดับตกแต่ง หรือหน้าที่สุนทรียศาสตร์ (Aesthetic Function) เป็นการทำหน้าที่ของกราฟิกเพื่อ การสร้างความสวยงามหรือความบันเทิง
4. หน้าที่สร้างสิ่งมหัศจรรย์ (Magic Function) เป็นการทำหน้าที่ของกราฟิกด้วยการเป็นภาพสัญลักษณ์ นำเสนอแทนด้วยวิธีการใดก็ตาม ที่จะอนุญาตให้เข้าไปยังพื้นที่หวงห้าม การทำหรือสร้างบางสิ่งให้แตกต่างออกไปจากความเป็นจริง การเปลี่ยนจากสิ่งหนึ่งให้เป็นอย่างอื่น ๆ
5. หน้าที่ช่องทางสื่อสาร (Phatic Function) ทำหน้าที่เป็นสัญลักษณ์ในช่องทางสื่อสาร
6. หน้าที่อรรถาภิธานศาสตร์ (Metalinguistic function) คือภาษาที่ถูกใช้พูดเพื่อแทนหรือสื่อสารกับภาษาอื่น

ประเภทของกราฟิก

กราฟิกเชิงข้อมูล (Information Graphics) แบ่งออกเป็นลักษณะต่าง ๆ ดังนี้
Mc Cutchan (1992, pp. 120-121)

1. กราฟิกที่เป็นการวาดเชิงเทคนิคและ

สถาปัตยกรรม (Technical and Architectural Drawings) ถูกใช้ในการนำเสนอทั้งในรูปแบบของการวาดแบบ Orthogonal หรือในลักษณะกราฟิก 3 มิติที่ใช้การวาดแบบ Pictorial การวาดแบบ Orthogonal จะให้ข้อมูลเกี่ยวกับมุมมองของวัตถุ หรือสิ่งก่อสร้าง ตัวอย่างเช่น มุมมองด้านหน้าของตึก ด้านข้าง ด้านหลัง และแนวระนาบ



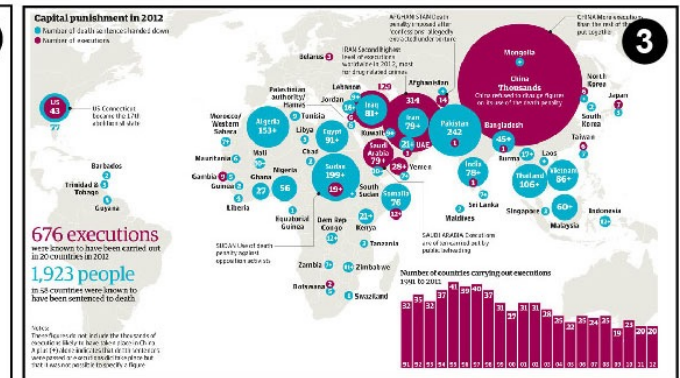
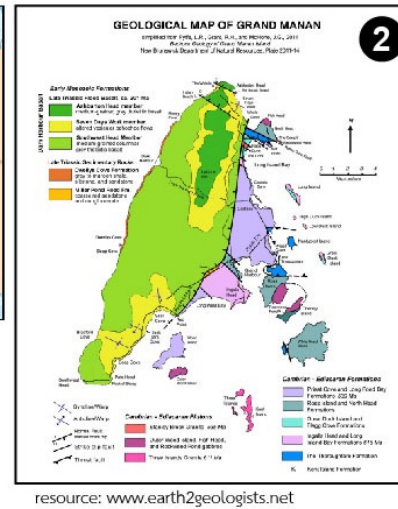
ภาพตัวอย่างกราฟิกเชิงเทคนิคและสถาปัตยกรรม

ที่มา: www.arabpresentnetwork.org

ประเภทของกราฟิก

2. แผนที่ (Map) ถูกนำมาใช้ในหลากหลายวิธีการนำเสนอที่ตั้ง พื้นที่และตำแหน่ง นอกจากนี้ยังสามารถที่จะแสดงเรื่องของปริมาณ แผนที่ช่วยในเรื่องการสื่อสารข้อมูลอย่างมีประสิทธิภาพแผนที่ที่มีทั้งการนำเสนอแทนในลักษณะของกราฟิก 2 มิติ หรือกราฟิก 3 มิติขึ้นอยู่กับข้อมูลที่จะถูกสื่อสารไปยังผู้รับสาร แบ่งออกเป็น 3 ประเภท คือ

- แผนที่ภูมิศาสตร์ (Geological Maps)
- แผนที่ภูมิศาสตร์ (Geological Maps)
- แผนที่เชิงสถิติ (Statistical Maps)



- 1 แผนที่แสดงที่ตั้ง (Locator Map)
- 2 แผนที่ภูมิศาสตร์ (Geological Maps)
- 3 แผนที่เชิงสถิติ (Statistical Maps)

ภาพตัวอย่างกราฟิกแผนที่

ที่มา: www.theguardian.com, www.earth2geologists.net

4:25

こんや
熊谷



降水確率
30%

奇跡

タイ洞窟 少年ら13人生存確

トクする! 3コマニュース

イメージ



約400m

約5km



発見

少年らが避難していたと
みられていた高台
通称:パタヤビーチ

所持品が
見つかる

タムルアン洞窟



自転車



workpoint
LIVE 11:31:56

การค้นหา 13 ชีวิต ในถ้ำฯ วันที่ 4

โพรง 2

โพรง 1

จุดที่หน่วยซีล
เข้าไปได้ไกลสุด

โถง 4

โถง 3

โถง 2

พاهมี

ชายหาดพิทยา
จุดที่คาดว่าเด็กๆ อยู่

จุดเจาะถ้ำ

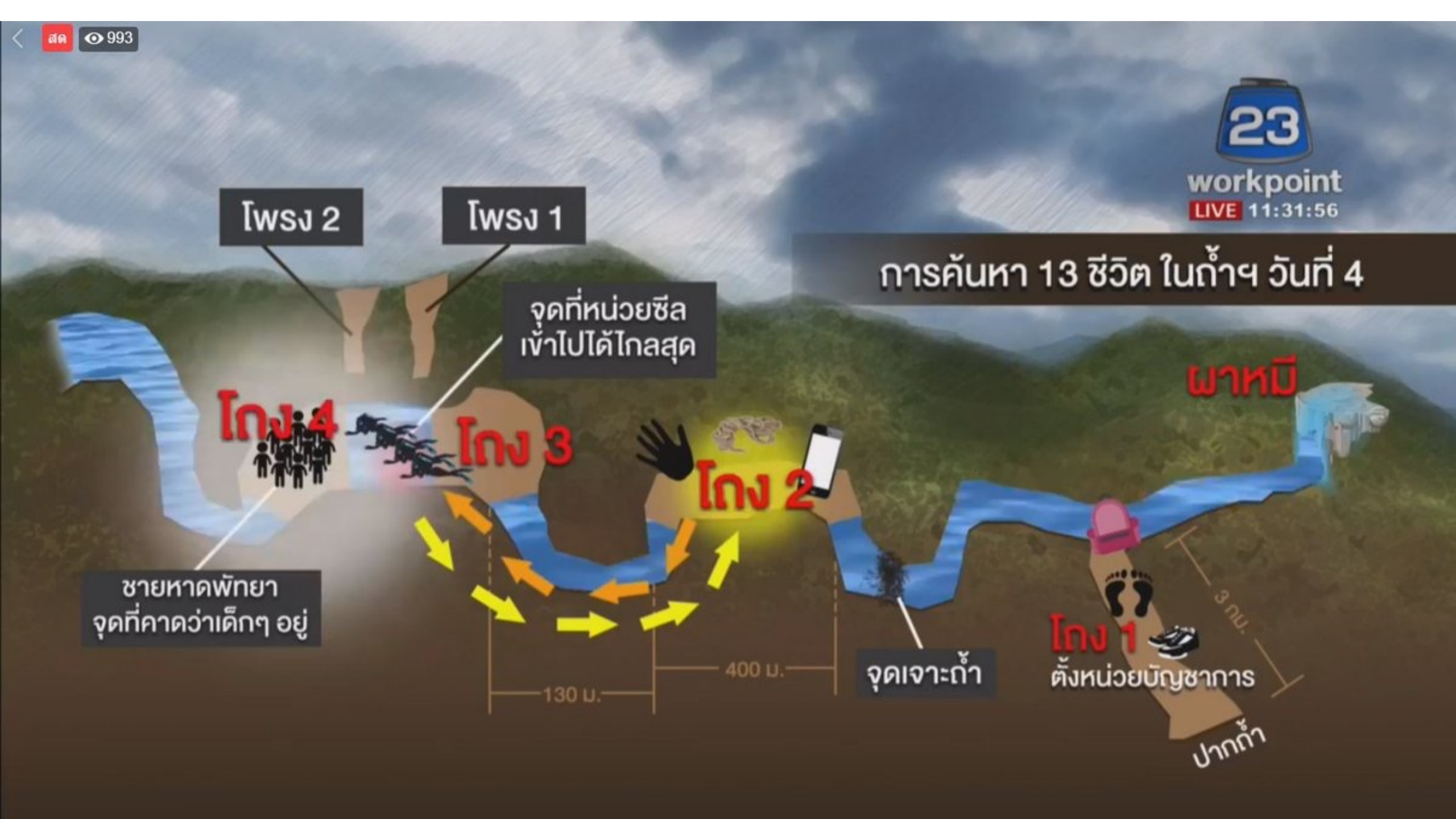
โถง 1
ตั้งหน่วยบัญชาการ

ปากถ้ำ

130 ม.

400 ม.

3 กม.



ประเภทของกราฟิก

3. กราฟ (Graph) เป็นภาพกราฟิกที่เกี่ยวข้อง

การให้ข้อมูลเชิงสถิติ และจำนวน ซึ่งนำเสนอในลักษณะแผนภาพทางสถิติ ได้แก่ กราฟเส้น (Line Graph), กราฟแท่ง (Bar and column graph), Pie diagram, ตาราง (Table)

เมื่อนำมานำเสนอด้วย กราฟิกเชิงข้อมูลจะประกอบไปด้วย แผนภูมิ ตารางและกราฟิกเชิงภาพ (Text-Based Graphics) เป็นการสร้างภาพแทนในการนำเสนอ **ให้ข้อมูลพูดผ่านทางสายตา (Speak to the eyes)** ทั้งเส้นเวลา ตาราง แผนภูมิแบบต่าง ๆ มีจุดแข็งจุดอ่อนวัตถุประสงค์การใช้งานที่ต่างกัน

ALTERNATIVE PREMIER LEAGUE TABLE 1	
1	Man Utd
2	Chelsea
3	Liverpool
4	Arsenal
5	Tottenham
6	West Ham
7	Leeds United
8	Man City
9	Newcastle
10	Aston Villa
11	Everton
12	Sunderland
13	Queent Park Rangers
14	Nottingharr Forest
15	West Brom

resource: www.mirror.co.uk

an open door. Handsome and smooth-faced in a shirt and tie, Dr Joshi was not smiling.

He showed me into an elegant room, boasting floor-to-ceiling windows and a pleasing carpet over Marylebone. An ornate marble fireplace dominated one wall. Dr Joshi sat behind a desk and motioned that I should take one of the leather armchairs. "Why are you here?" was his first question. Direct, gruff and deliberate without a smile.

"I'm getting married in ten weeks and would like to be thinner, more energetic, more positive, kinder, kinder; friendlier, more productive, more creative, richer ..."

He nodded as I reread off the list and scribbled some notes on a paper in front of him. "Who's the friend?"

"What friend?"

He tapped the questionnaire and the "how did you hear of us section."

I told him. "Yes I know her."

"How's your relationship with your mother?" Delivered without care or a smile and - was I imagining it? - a degree of boredom.

what with the wedding coming up. He looked. "Take your coffee. I'll be back in a couple of minutes." And with that he left the room.

We had a four-minute consultation and Dr Joshi seemed to have all the

"Come over to the bed," said Dr Joshi. I sat while he shone a torch into my eyes, on to my tongue and took my pulse. He didn't even nod. He told me to lie on my front and, as opera music blasted from nearby speakers, he

herbalist Ge Hong, who never was successful in the dream.

Since then it's been used on the fringes of the medical profession to treat a variety of ailments: influenza, respiratory diseases, headache, colds and

mostly herbs, the effects of which are largely unknown. The only good thing is the doses are not so big as to be toxic. The Digest Aid is usually a digestive enzyme. Unless you have pancreas problems or cystic fibrosis, you just don't need it.

"The most shocking prescription is the Metabolic Detox. The name is mumbo jumbo, and the amounts of the ingredients are not stated. Not many people will recognize yohimbin as the Hindi name for liquorice, or that *Cassia angustifolia* is Latin for senna, an old-fashioned laxative. And 'vitamins and minerals that almost everyone gets from their diet' - taking more does you no good, and may do harm.

"The remaining ingredients are

Medicine? No, it's salt, spices and liquorice

1

2

resource: www.dcscience.net

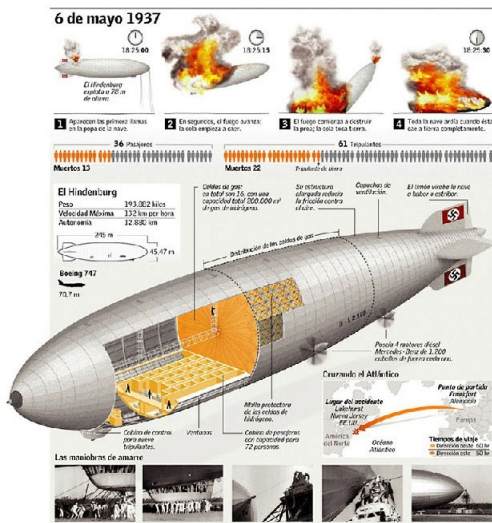
- 1 ตาราง (Table)
- 2 การใช้กล่องข้อความ (Box)

ภาพตัวอย่างกราฟิกแบบตารางและกล่องข้อความ ที่มา: www.dcscience.net, www.mirror.co.uk

ประเภทของกราฟิก

4. ภาพประกอบ (Illustration) เป็นการ

นำเสนอข้อมูล โดยใช้ภาพแทนสิ่งที่ผู้ออกแบบกล่าวอ้างถึง ภาพประกอบอาจรวมถึงการวาดด้วยมือเปล่า อันเป็นกุญแจสำคัญในการสื่อสารอย่างมีประสิทธิภาพ ภาพประกอบสามารถที่จะทำหน้าที่ในการตกแต่ง การแจ้งข่าวสารข้อมูลและข้อคิดเห็น เป็นต้น



resource: <http://www.juanpablobravo.carbonmade.com>

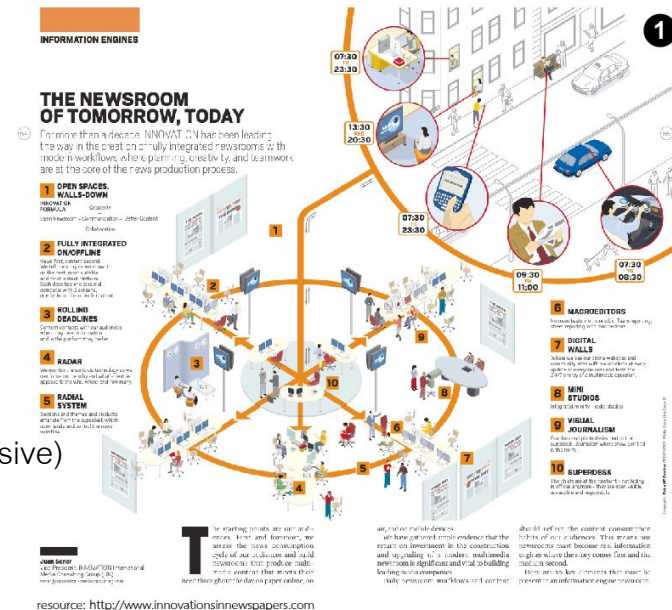
ภาพตัวอย่างแผนภาพแบบแอคทีฟ (Active) และพาสซีฟ (Passive)

ที่มา: www.juanpablobravo.carbonmade.com

ตัวอย่างอินโฟกราฟิกที่อธิบายโครงสร้างเรือเหาะฮินเดนเบิร์ก (Hindenburg Zeppelin) คุณสมบัติของเรืออวกาศส่วนประกอบต่างๆ และแผนภาพยังอธิบายเรื่องราวอุบัติเหตุที่เกิดขึ้น

5. แผนภาพ (Diagrams) คือ การให้คำอธิบาย และแผนภาพยังสามารถที่จะถูกใช้ในการสื่อสารข้อมูลที่มีความหลากหลาย และพรรณนาถึงสิ่งต่าง ๆ หากจำแนกตามชนิดของแผนภาพ สามารถแบ่งชนิดของแผนภาพออกเป็น 2 ประเภท คือ

- แบบแอคทีฟ (Active)
- แบบพาสซีฟ (Passive)



ตัวอย่างอินโฟกราฟิกแสดงห้องข่าวในอนาคต โดยการอธิบาย ส่วนงานต่างๆในห้องข่าวปราศจากการเล่าเรื่องราวหรือขั้นตอนเป็นเพียงการอธิบายส่วนประกอบต่างๆ

ประเภทของกราฟิก

6. **สัญลักษณ์** เป็นการนำเสนอแทนในความหลากหลายของข้อมูล และมีบทบาทสำคัญในชีวิตประจำวัน ซึ่งความหลากหลายของสัญลักษณ์ที่ถูกออกแบบมาเพื่อจุดประสงค์ หรือผู้ชมเป็นการเฉพาะ เช่น สัญลักษณ์ในรายการโทรทัศน์ อาทิ โลโก้ (Logo) ของสถานีโทรทัศน์ สัญลักษณ์ของทีมกีฬา ทั้งนี้ สัญลักษณ์ แบ่งออกจุดประสงค์ เป็น 3 รูปแบบ ได้แก่

- **เอกลักษณ์ (Identification)**
- **การให้ความรู้และแนะแนวทาง (Instructional and Directional)**
- **พิเศษ (Special)**



การเลือกใช้อินโฟกราฟิก

การเลือกรูปแบบของอินโฟกราฟิกมาใช้ในการสื่อสารข้อความไปยังผู้รับสารนั้น การจะทำให้การสื่อสารมีประสิทธิภาพมากขึ้น โดยรูปแบบอินโฟกราฟิกแบบออกได้เป็น 3 ประเภท

1. อินโฟกราฟิกประเภทภาพนิ่ง (Static Infographic) เป็นอินโฟกราฟิกที่ใช้การมองและการอ่านภาพ แสดงผลลัพธ์ออกมาในลักษณะของภาพนิ่ง เหมาะกับการใช้ในลักษณะของการบรรยาย พรรณนาอธิบาย แต่ไม่เหมาะกับการแสดงข้อมูลความสัมพันธ์หรือเชิงสำรวจ

2. อินโฟกราฟิกประเภทภาพเคลื่อนไหว (Motion Infographic) ใช้ปฏิสัมพันธ์ในเรื่องของการมองและการฟัง กรณีที่มีการลงเสียงประกอบ (Voiceover) รวมถึงการอ่าน แสดงผลลัพธ์ของตัวอินโฟกราฟิกในลักษณะภาพแอนิเมชัน ใช้ในลักษณะของการบรรยาย พรรณนาอธิบาย ไม่เหมาะกับการแสดงข้อมูลความสัมพันธ์ หรือเชิงสำรวจ

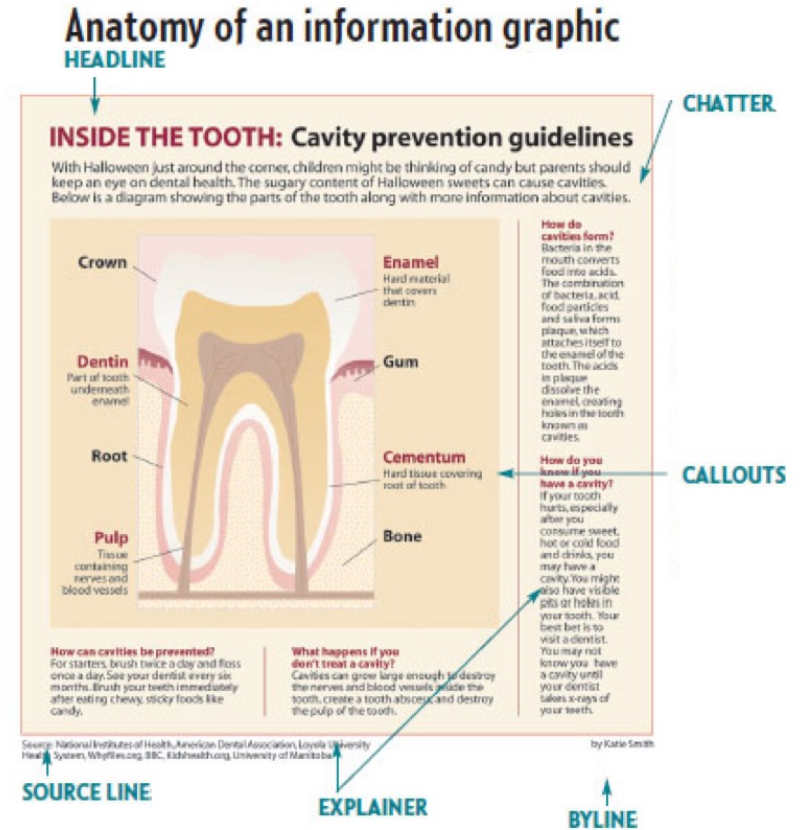
<https://www.youtube.com/watch?v=80aL0QKqaFw>

3. อินโฟกราฟิกประเภทอินเตอร์แอกทีฟ (Interactive Infographic) ปฏิสัมพันธ์ของผู้ใช้ผ่านการคลิกเมาส์บนอินเตอร์เฟซหน้าจอ การค้นหาข้อมูลที่เฉพาะ หลังจากนั้นข้อมูลดังกล่าวจะถูกดึงมาปรากฏบนหน้าจอภาพ อินโฟกราฟิกประเภทนี้สามารถนำมาใช้ในการแสดงผลข้อมูลทั้งเชิงบรรยาย และเชิงแสดงความสัมพันธ์ของชุดข้อมูลได้ดี

<https://www.youtube.com/watch?v=ex4pJqj8C0U>

องค์ประกอบของอินโฟกราฟิก

1. พาดหัวหลัก (Headline) เป็นเสมือนพาดหัวข่าว ซึ่งประกอบไปด้วยประโยคที่มีประธานและกริยา การพาดหัวเป็นเสมือนการข้อสรุปสั้น ๆ ควรใช้ถ้อยคำที่สั้น กระชับ
2. แชตเตอร์ (Chatter) เป็นส่วนสรุปใจความ หรือข้อประเมินของข้อมูล การเตรียมบริบทของกราฟิก ที่จะถ่ายโอนไปส่วนหลักของอินโฟกราฟิก ด้วยประโยคสั้นๆ สองถึงสี่ประโยค
3. คอลเอาต์ (Callouts) เมื่อแถบชื่อ เครื่องหมาย ต้องการการอธิบายเพิ่มเติม หรือการให้คำนิยาม คอลเอาต์ (Callouts) เป็นประโยคที่เพิ่มเข้ามาประโยค สองประโยค เพื่อให้จะให้ข้อมูลที่จำเพาะเจาะจงมากยิ่งขึ้น เกี่ยวกับส่วนของกราฟิกที่น่าเสนอ
4. คำอธิบาย (Explainer) เป็นส่วนเนื้อความที่เพิ่มเติมเข้ามา ช่วยอธิบายบริบทและข้อมูลเพิ่มเติม
5. แหล่งที่มา (Source Line) เป็นส่วนที่บอกให้ผู้อ่านรู้ถึงแหล่งที่มาของข้อมูล
6. บายไลน์ (Byline) เป็นส่วนที่ทำให้ผู้อ่านรู้ถึงผู้รับผิดชอบ ผู้เรียบเรียงข้อมูลอินโฟกราฟิก ช่วยแสดงความน่าเชื่อถือของข้อมูล



ภาพตัวอย่างองค์ประกอบของอินโฟกราฟิก



ปัญหาจราจร Traffy ช่วยคุณได้

สททช. พัฒนาระบบรายงานสภาพการจราจร Traffy ซึ่งให้ข้อมูลจราจรแบบตามเวลาจริง (Real-Time) ใน กรุงเทพฯ และปริมณฑล ผ่าน เว็บไซต์ มือถือ Twitter และ Facebook



Traffy Social Eyes

ชมภาพจราจรสดๆ ได้ สะดวก รวดเร็ว จากการ เชื่อมกล้อง CCTV

CCTV 32 หน่วยงาน



Traffy bSafe

โปรแกรมวัดความเร็วของรถ ใช้รายงานและแจ้งร้องเรียนความปลอดภัยการเดินทางโดยรถสาธารณะ ใช้เป็นหลักฐานได้

↑ 24,443 ครั้ง



TVIS

ค้นหาข้อมูลและรายงานสภาพจราจร ด้วยเสียง ค้นหาเหตุการณ์รอบตัว โดยอ้างอิงจากตำแหน่งผู้ใช้

↑ 158,977 ครั้ง



Traffy API

ระบบเปิด ช่วยให้นักพัฒนา นำข้อมูลจราจรไปวิจัยต่อยอด เช่น ทำ แอปพลิเคชันใหม่ๆ

↑ 259,170,348 ครั้ง



ใช้ ผ่านเว็บ <http://hermes.traffy.in.th/i/>

<https://twitter.com/traffy>

<https://www.facebook.com/traffy.in.th>



นำไปใช้งานจริงกับรถตู้โดยสารวิชัยฯ

-ม.กรุงเทพ-ม.ธรรมศาสตร์ รังสิต สาย ต.85



รายงานสภาพจราจร

▶ระหว่างชุมนุมทางการเมือง ปี 2553

▶มหาอุทกภัย ปี 2554

ช่วยวางแผนรับมือ และค้นหาเส้นทางได้ฉับไว

Traffy

<http://info.traffy.in.th>

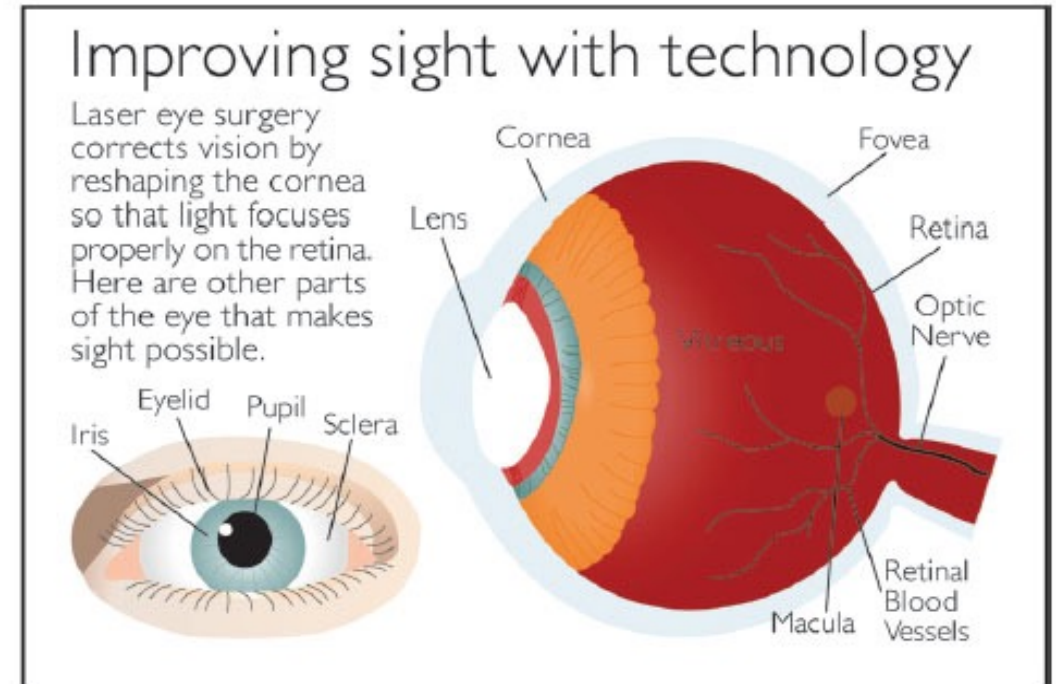
การออกแบบอินโฟกราฟิก

การออกแบบการสื่อสารมีหลักการพื้นฐาน 7 ประการ ที่นักออกแบบสิ่งพิมพ์ นักวาดภาพประกอบ ตลอดจนช่างถ่ายภาพควรใช้ในการวางองค์ประกอบภาพ

1. สมดุล (Balance)

เมื่อเมื่อน้ำหนักในการจัดวางองค์ประกอบของภาพกระจายเท่ากัน แสดงว่ามีความสมดุลเกิดขึ้น

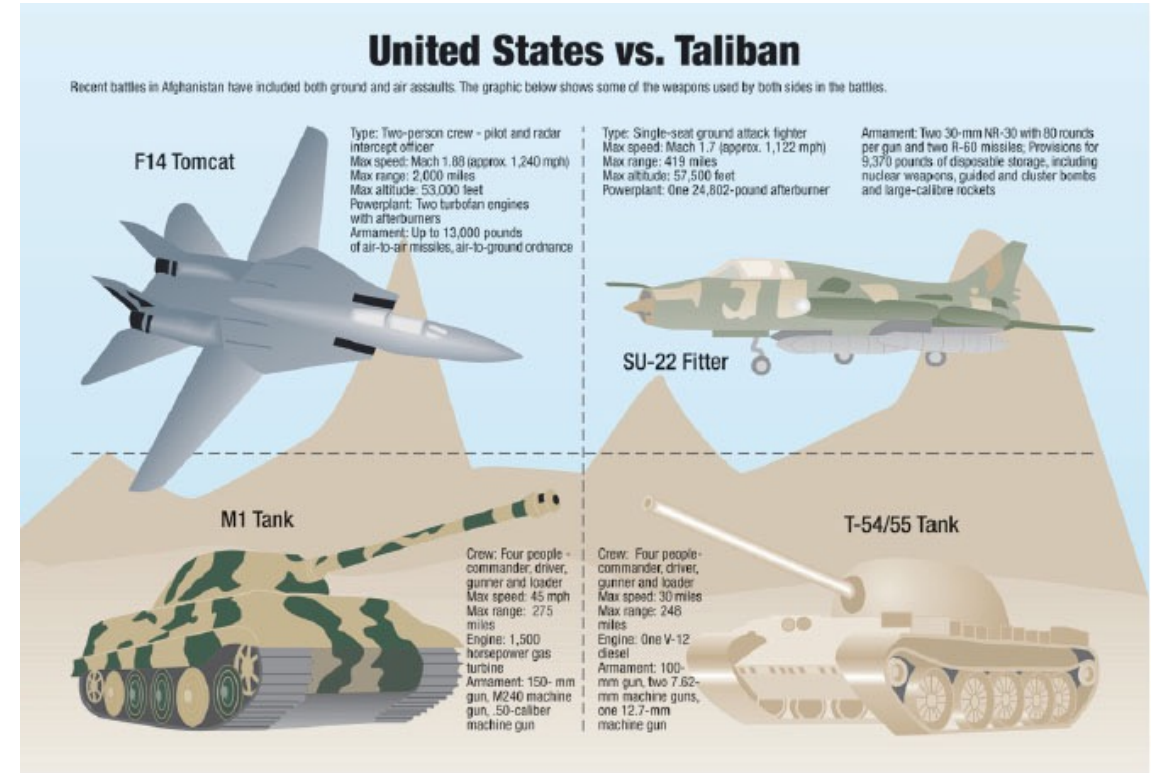
- สมดุลแบบสมมาตร (symmetrical Balance)
- สมดุลเชิงอสมมาตร (Asymmetrical Balance)



ภาพตัวอย่างแบบสมดุลเชิงอสมมาตร

2. สัดส่วน (Proportion)

มีความสำคัญในการออกแบบการนำเสนอข้อมูล เพราะทำให้เกิดลำดับชั้น (Hierarchy) ลำดับองค์ประกอบของสิ่งที่กำลังนำเสนอ



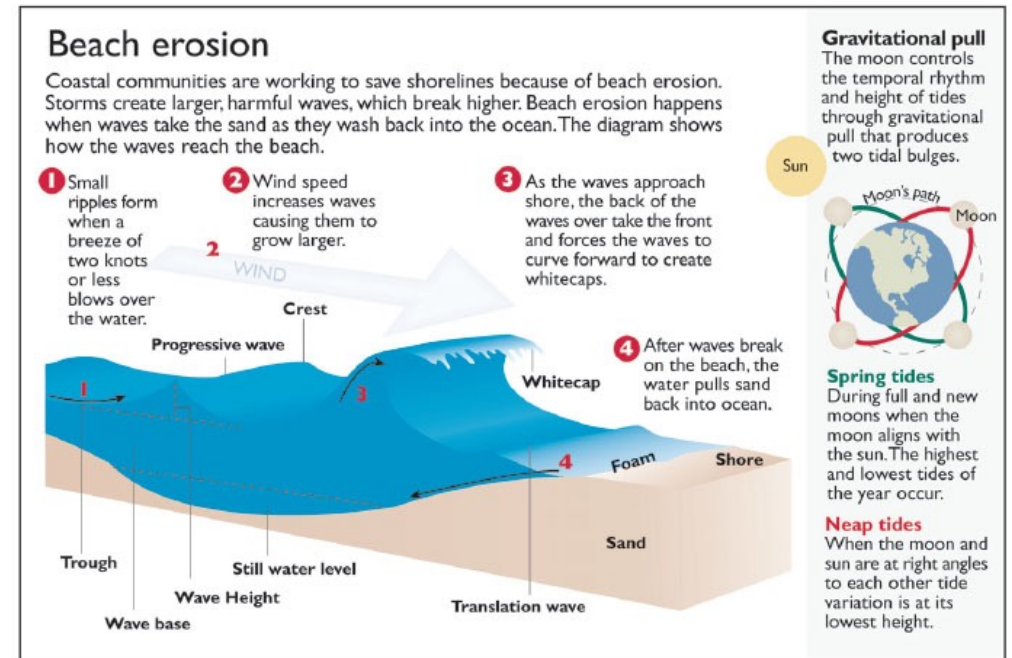
ภาพตัวอย่างแสดงสัดส่วนที่หลากหลายของข้อมูล

3. ความเปรียบเทียบ (Contrast)

สายตาของมนุษย์มีความไวต่อการจำแนกสิ่งที่ต่างกันอย่างเห็นได้ชัด ดังนั้นนักออกแบบจึงใช้ความเปรียบเทียบในการออกแบบ การเน้นส่วนสำคัญของข้อมูล โดยสร้างลำดับชั้นของข้อมูล ช่วยกระตุ้นสายตาในการเคลื่อนที่ไปบนหน้าเอกสาร

ความเปรียบเทียบสร้างโดยการใช้ขนาด รูปร่างที่ต่างกัน เติมเต็มด้วยการใช้สี แบบตัวอักษร และตัวเลขที่แตกต่างกัน โดยเฉพาะการใช้แบบตัวอักษร หรือขนาดที่ต่างกัน จะเป็นสิ่งที่บ่งระดับความสำคัญของข้อมูลทั้งส่วนหัวเรื่อง (Headlines) และส่วนคำอธิบาย (Explainer) เป็นต้น

4. ความกลมกลืน (Harmony) เมื่อการออกแบบมีความต้องการใช้ความเปรียบเทียบ (Contrast) ในการสร้างจุดเด่น ความแตกต่างให้เกิดขึ้น ส่วนของ **ความกลมกลืน (Harmony)** จะทำให้แต่ละองค์ประกอบศิลป์ (Graphic Elements) ทำงานร่วมกัน เช่น การใช้ชุดสี แบบอักษร เป็นต้น



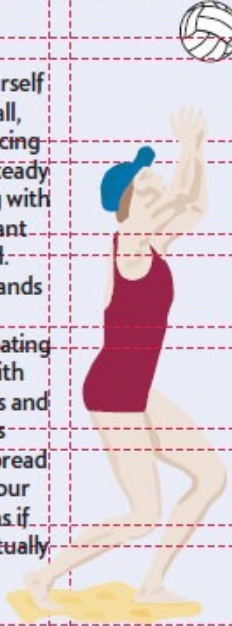

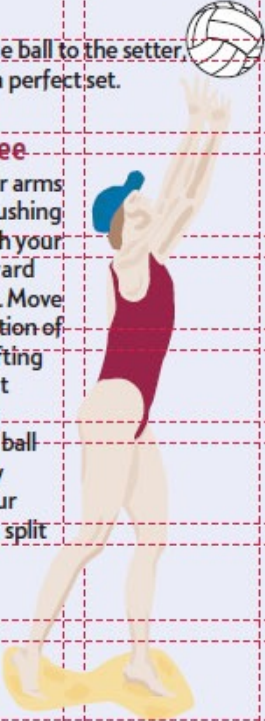
ภาพตัวอย่างแสดงความกลมกลืนของการจัดวางข้อมูล

การออกแบบอินโฟกราฟิก

5. **จังหวะ (Rhythm)** จังหวะการมองเห็น (Visual Rhythm) เป็นการรวมการจัดเรียงขององค์ประกอบ สร้างการเคลื่อนไหวของสายตาผ่านไปในแต่ละส่วนของชิ้นงาน การใช้รูปแบบการซ้ำกัน ความเหมือนกันในเรื่อง ขนาด รูปร่าง สี การวางองค์ประกอบศิลป์อย่างเป็นระเบียบ อาทิ การไล่เรียงขนาดเล็กไปหาขนาดใหญ่ สีโทนสว่างไปหาโทนเข้ม จังหวะของการนำเสนอควรพิจารณาในเรื่องวัฒนธรรมทางสายตา ภาษาของชนแต่ละชาติที่ต่างกัน dlines) และส่วนคำอธิบาย (Explainer) เป็นต้น

THE PERFECT SET

In volleyball, there are three essential moves, the pass, set and spike. After pass sends the ball to the setter, she lofts the ball into the air for the next move, the spike. Here are three basic steps to a perfect set.

<p>Step One Position yourself under the ball, shoulders facing the hitter. Steady your footing with your dominant foot forward. Hold your hands above your forehead creating a window, with your thumbs and index fingers touching. Spread the rest of your fingers out as if you were actually holding the volleyball.</p>		<p>Step Two With your arms and legs slightly bent, contact the ball above your head. The ball should land in your fingers and should never touch the palms of your hands. The main points of contact should be your thumbs and index fingers, while the other fingers should touch slightly for control.</p>		<p>Step Three Extend your arms and legs, pushing the ball with your fingers toward your target. Move in the direction of the set, shifting your weight toward the target. The ball should only contact your hands for a split second.</p>	
--	--	---	--	--	--

ภาพตัวอย่างแสดงจังหวะของการวางองค์ประกอบ

การออกแบบอินโฟกราฟิก

6. จุดเด่นจุดเน้น (Focus) เป็นส่วนสำคัญ

ในการดึงดูดสายตาผู้อ่าน การกำหนดความสำคัญของลำดับชั้นของสิ่งต่าง ๆ นักออกแบบควรวางจุดเด่นจุดเน้นที่เป็นจุดที่คาดว่าสายตาผู้ชมจะต้องจับจ้องไว้ในตำแหน่งที่เหมาะสมเพื่อดึงดูดสายตา นอกจากนี้ อาจจะมีจุดเด่นหรือจุดเน้นจุดที่สองและสาม เพิ่มเติมได้หากมีความจำเป็น

7. เอกภาพและความกลมกลืน (Unity and Harmony) คือ การทำงานร่วมกันขององค์ประกอบศิลป์

แต่ละชิ้น ความเป็นเอกภาพและความกลมกลืน เป็นการพิจารณาถึงความเป็นกลุ่มก้อนเพื่อนำเสนอข้อมูลและการรับรู้ทางสายตา แสดงความเป็นเนื้อเดียวกันของชิ้นงาน เอกภาพเกิดจากการใช้แบบอักษร ชุดสี และระบบกริด

