



ที่มา :Surachart Chandenduang

สตูดิโอและอุปกรณ์ที่ใช้ในสตูดิโอ

อยากมีสตูดิโอของตัวเอง
ต้องเตรียมอะไรบ้าง





ที่มา : <https://www.ergstudios.com/>

- สตูดิโอถ่ายภาพ (อังกฤษ: **photographic studio**) คือ สถานที่ทำงานสำหรับถ่าย พัฒนา พิมพ์ หรือทำซ้ำภาพถ่าย นอกจากนั้นอาจมีการฝึกฝนการถ่ายภาพและการแสดงภาพถ่ายในสตูดิโอถ่ายภาพด้วย สตูดิโออาจมีห้องมืด ห้องเก็บของ สตูดิโอที่เหมาะสมสำหรับการถ่ายภาพ จัดแสดง หรือพื้นที่สำหรับงานที่เกี่ยวข้อง สตูดิโอถ่ายภาพมักเป็นธุรกิจที่เป็นของช่างภาพเอง เป็นไปได้ว่า อาจจะมีผู้ช่วยหรือนักเรียน สตูดิโออาจมีช่างภาพของเจ้าของ สตูดิโอหรือช่างภาพอื่น ที่มา : <https://th.wikipedia.org/>

1. สตูดิโอโดยทั่วไป

มักใช้สำหรับการถ่ายภาพบุคคลและถ่ายภาพนิ่งอื่น ๆ สตูดิโอประเภทนี้มักใช้พื้นที่ที่ค่อนข้างกว้างเพื่อความสะดวกในการควบคุมพื้นที่ อุปกรณ์ และวัตถุที่นำเข้ามาถ่ายทำ นอกจากนี้อุปกรณ์ในสตูดิโอมักมีล้อเลื่อนเพื่อความสะดวกในการทำงาน

2. สตูดิโอแสงธรรมชาติ

เป็นสตูดิโอที่มีช่องทางให้แสงผ่านเข้ามาเพื่อใช้ประโยชน์จากแสงอาทิตย์ นอกจากนี้ในสตูดิโออาจมีอุปกรณ์ช่วยเรื่องแสงเช่นผ้าขาวกรองแสง

3. สตูดิโอพิเศษ

สตูดิโอประเภทนี้ถูกออกแบบมาเพื่อถ่ายภาพวัตถุใดวัตถุหนึ่งเป็นพิเศษ เนื่องจากวัตถุดังกล่าวอาจมีความต้องการก้านอุปกรณ์และพื้นที่รวมถึงการเคลื่อนย้ายที่แตกต่างออกไปเป็นพิเศษ เช่นสตูดิโอที่ใช้ถ่ายทำรถยนต์หรือวัตถุที่มีขนาดใหญ่เป็นพิเศษ

อุปกรณ์ในสตูดิโอ

1. ขาตั้งกล้อง

อุปกรณ์ช่วยให้สามารถจัดองค์ประกอบภาพได้ง่ายขึ้น โดยนำกล้องไปติดไว้กับขาตั้งกล้อง แล้วปรับระดับความสูงต่ำของตำแหน่งกล้องได้ตามที่ต้องการ ทำให้ได้องค์ประกอบภาพตามที่ต้องการ และลดโอกาสภาพเบลอ การเลือกควรเลือกชนิดที่มีคุณภาพสูง มีความมั่นคงแข็งแรง โดยทั่วไปจะแบ่งออกเป็น 2 ส่วน คือ ส่วนที่เป็นตัวขาตั้งกล้องและส่วนหัว



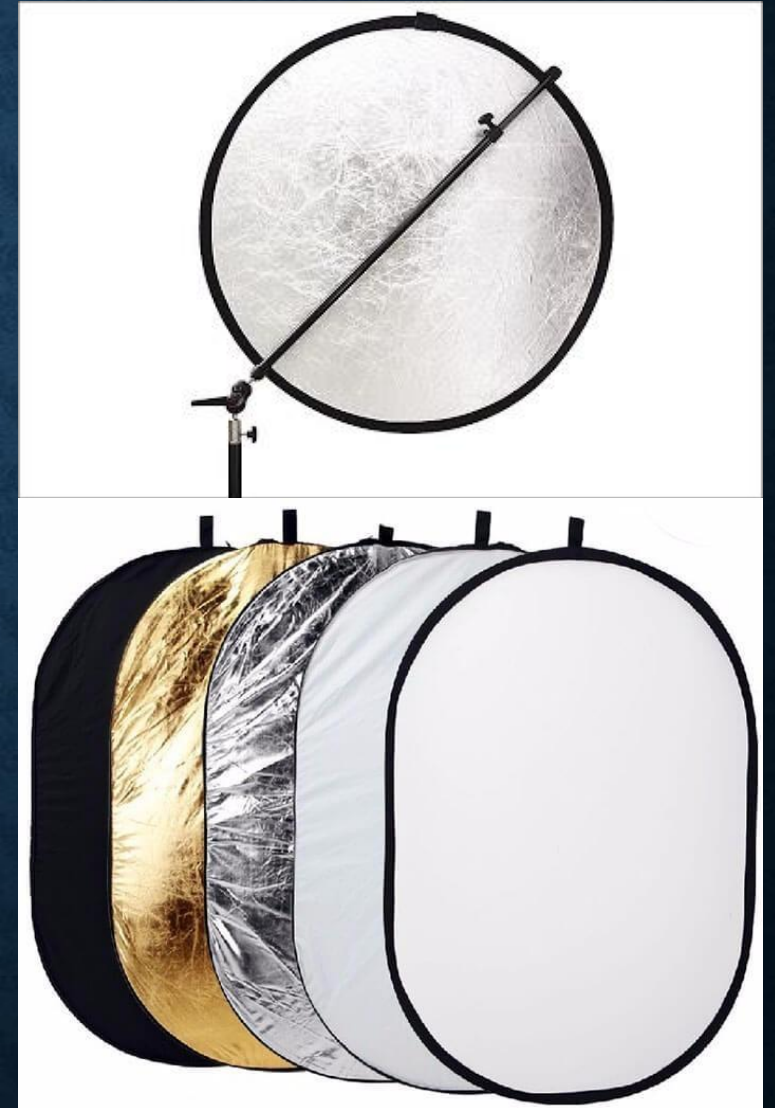
อุปกรณ์ในสตูดิโอ

2. รีเฟลคเตอร์

เป็นอุปกรณ์สตูดิโอฝ่ายแสง อุปกรณ์ตัวนี้จะทำให้แสงออกมาจากแฟลชในกล่องเรานั้นคอนทราสต์ลดลง มีการกระจายแสงได้ดี ลักษณะของอุปกรณ์ตัวนี้มีทั้งที่เป็นแบบแผ่น และเป็นร่ม อาจจะใช้ผ้าสีขาว

แทน

http://taigerstudio.blogspot.com/p/blog-page_19.html



<https://www.lazada.co.th/>

อุปกรณ์ในสตูดิโอ

3. ซอฟท์บ็อก (Soft box)

ซอฟท์บ็อกเป็นอุปกรณ์เพื่อช่วยให้แสดง
กระจายให้ทั่วแบบ รูปร่างของซอฟท์
บ็อกจะเป็นทรงสี่เหลี่ยมติดไว้ด้านหน้า
ไฟ แสงที่ออกมาจะมีความนุ่มกว่าการ
ยิงแฟลชไปตรงที่ตัวแบบโดยตรง



[https://www.freestylephoto.biz/951-LumiQuest-Mini-Softbox-\(LQ-108\)](https://www.freestylephoto.biz/951-LumiQuest-Mini-Softbox-(LQ-108))



<https://cameramaker.co.th/>



<https://www.packshot-studio.com/products/livestudio-photo-light-kit>



<https://www.interfitphoto.co.uk/>

อุปกรณ์ในสตูดิโอ

4. เครื่องวัดแสง

เครื่องวัดแสงสามารถวัดได้ทั้งแสงธรรมชาติและแสงแฟลช การวัดแสงสามารถวัดแสงแฟลชที่ยิงเพื่อใช้ปรับตั้งค่าในตัวกล้อง สามารถปรับความเร็วชัตเตอร์ได้ตามที่ต้องการแต่ต้องไม่เกินช่วงความเร็วที่แฟลชสามารถยิงได้ โดยปกติจะใช้ 1/125 วินาที ถ้าปรับสูงกว่านี้ เครื่องอาจจะวัดแสงได้ผิดพลาดจากความเป็นจริง

ขั้นตอนในการใช้เครื่องวัดแสง

1. เปิดสวิตช์เครื่องวัดแสง ปรับตั้งค่าให้ตรงกับ **ISO** ที่ตั้งไว้ในกล้อง
2. ปรับตั้งระบบการทำงานในระบบวัดแสง
3. เสียบสายซิงโครไนซ์แฟลช
4. หันเครื่องวัดแสงด้านที่มีโคมขาวขุ่นหันเข้าหาก้องแล้วกดปุ่มวัดแสง



อุปกรณ์ในสตูดิโอ

5. ไฟแฟลช (Flash)

ไฟแฟลชมี 2 ชนิด คือแบบทั้งสแตนด์และแบบอิเล็กทรอนิกส์ ที่เป็นทั้งสแตนด์ เพราะมีราคาถูก หาซื้อได้ง่าย สามารถใช้รับแสงที่เล็กมากๆได้ แต่ไม่เหมาะสมในการถ่ายบุคคลหรือแฟลชที่มีการเคลื่อนไหวไปมา อุณหภูมิสีจะเป็นแดงส้ม ประมาณ 3200 องศาเคลวิน

ปัจจุบันนิยมใช้แบบอิเล็กทรอนิกส์จุดเด่นของไฟแฟลช คือ มีอุณหภูมิแสงที่คงที่ตลอดเวลาฉายแสงพระอาทิตย์ในตอน

กลางวัน http://taigerstudio.blogspot.com/p/blog-page_19.html



<https://www.ec-mall.com/product/flash-light-studio/studio-set/40012.html>

อุปกรณ์ในสตูดิโอ

6. ฟิลเตอร์ (Filters)

เป็นอุปกรณ์ที่ใช้ประกอบ
กับเลนส์ หรือหน้าไฟแฟลช
ของกล้อง ทำให้ภาพที่มี
ความพิเศษ เช่น ช่วยทำให้
ภาพมีประกาย ภาพมีสีเข้ม
สีใดสีหนึ่ง ภาพมีความพุ่ง
หรือช่วยให้ภาพดูนุ่มนวล



<https://www.aliexpress.com/item/32948749409.html>



<https://www.aliexpress.com/item/32957201021.html>

ทฤษฎีการจัดแสง

การถ่ายภาพนั้นจะมีการจัดแสงตำแหน่งหลักอยู่4อย่างคือ

(1) ไฟหลัก (**key light or main light**)

เป็นไฟทำหน้าที่ให้แสงสว่างกับสิ่งที่ถ่าย ตำแหน่งของไฟโดยทั่วๆ ไป จะอยู่ใกล้กับกล้องถ่ายภาพ ในทิศทางเดียวกันจะห่างจากเส้นแกนของเลนส์ไม่เกิน 90 องศา ไฟหลักจะใช้สปอร์ตไลท์เป็นตัวให้แสงสว่าง ดังนั้นไฟที่เกิดจากไปดวงนี้จึงมีเป็นเงาที่ดำเข้ม

ทฤษฎีการจัดแสง

(2) ไฟเสริม (**fill light**) เนื่องจากแสงที่เกิดจากไฟหลัก เป็นแสงที่เข้มจึงทำด้านที่โดนกับแสง จะสว่างและด้านที่ไม่โดนแสงจะมืด นอกจากนั้นแล้วจะทำให้เกิดเงาที่น่าเกลียดบนวัตถุที่ถ่าย จึงจำเป็นต้องใช้ไฟลบเงาเข้าช่วย เพื่อให้เงาอันเกิดจากไฟหลักจางลงไป

อีกทั้งยังช่วยเพิ่มแสงในด้านมืดให้มีอัตราส่วนที่ พอเหมาะกับด้านสว่างด้วย เพื่อช่วยให้บันทึกภาพในส่วนที่มืด (ไฟหลักส่องไม่ถึง) มีรายละเอียดของ ภาพเพิ่มขึ้น

ชนิดของไฟที่นำมาใช้กับส่วนนี้จะเป็นไฟที่ให้แสงนุ่มนวลเป็นจำพวก **OPEN LIGHT**

FLOOD

ทฤษฎีการจัดแสง

(3) ไฟแยก (**separation light or back light**) ไฟจากสองข้อแรกสามารถที่จะถ่ายภาพออกมาได้โดยมีรายละเอียดดีพอสมควรแต่เพื่อเป็นการเน้นให้สิ่งที่ถ่ายเด่นขึ้นแยกตัวออกมาจากฉากจึงใช้ไฟดวงนี้ส่องไปยังสิ่งที่ถ่ายอีกทางหนึ่งซึ่งจะช่วย ให้มิติที่สามของสิ่งที่ถ่ายมีมากขึ้น ไฟดวงนี้ จะใช้สปอร์ตไลท์ที่มีกำลังไฟสูงโดยปกติจะสูงกว่าไฟหลัก (**KEY LIGHT**) อัตราส่วนระหว่าง $1/2 - 1/6$ ซึ่งแล้วแต่ความต้องการของผู้ถ่าย ตำแหน่งของไฟก็จะอยู่ ตรงข้ามกับไฟหลัก (**KEY LIGHT**) คือ ส่องมาจากที่สูงด้านหลังของสิ่งที่ถ่าย

(4) ไฟฉาก (**background light**) ไฟที่ส่องไปยังฉากเพื่อให้ฉากมีความสว่าง โดยปกติจะใช้ไฟ ประเภท **flood light** ซึ่งจะให้ แสงที่นุ่มนวลไฟชนิดนี้จะเป็นตัวสร้างบรรยากาศของฉากให้มีมากยิ่งขึ้น ตามความประสงค์

ขั้นตอนการจัดแสงถ่ายภาพบุคคลในห้องสตูดิโอ

[HTTPS://SITES.GOOGLE.COM/SITE/STUDIOLIGHT318/LESSON-2/KHAN-TXN-KAR-CAD-SAENG-THAY-PHAPH-BUKHKL-NI-HXNG-STU-DI-XO](https://sites.google.com/site/studiolight318/lesson-2/khan-txn-kar-cad-saeng-thay-phaph-bukhkhhl-ni-hxng-stu-di-xo)

การถ่ายภาพบุคคลในห้องสตูดิโอขึ้นอยู่กับความคิดและศิลปะของนักถ่ายภาพแต่ละคน อาจจัดแสงด้วยไฟเดี่ยวดวงเดียวหรือหลายดวงก็ได้ สิ่งสำคัญในการจัดแสงก็คือการเลียนแบบแสงหลักที่มีอยู่ในธรรมชาติ โดยจัดให้มีมิติของภาพและตัวแบบสวยงามตามความคิดของนักถ่ายภาพ การจัดแสงในห้องสตูดิโอมีขั้นตอนที่สำคัญดังนี้ คือ

1. ตัดสินใจว่าต้องการให้เกิดผลอย่างไรต่อตัวแบบ แสงจะแสดงบุคลิกลักษณะของตัวแบบออกมาได้ตามที่ผู้ถ่ายต้องการ เช่น แสง-เงาบนใบหน้า อัตราส่วนของแสงที่ต้องการ การจัดวางท่าทางฉากหลังและส่วนประกอบอื่นๆ ควรตัดสินใจไว้ก่อนว่าต้องการแบบใด จึงเริ่มจัดแสงและจะดียิ่งขึ้น ถ้าหากสามารถร่างภาพไว้ดูก่อนที่จะถ่าย (วงการถ่ายภาพโฆษณาจะใช้วิธีนี้มาก)

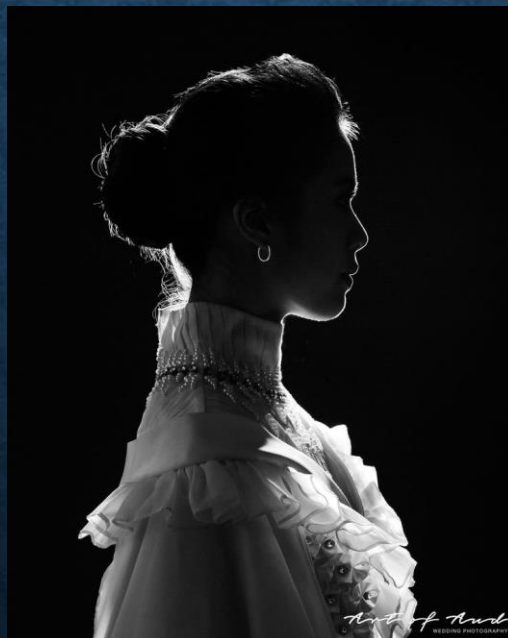
2. วางไฟหลัก เพื่อดูแสงสว่าง (**highlight**) บนใบหน้าและแสงส่วนเงา (**shadow**) ที่เกิดขึ้นตามมา ควรทดลองเปลี่ยนที่ตั้งของดวงไฟหลายๆ ตำแหน่งเพื่อดูทิศทางของแสงและควบคุมความเข้มของแสงให้ได้ตามต้องการ ถ้าหากเป็นไฟแฟลชสตูดิโอสามารถปรับความสว่างของดวงไฟที่ปุ่มควบคุมด้านหลังของหัวแฟลช หรือที่ตัวควบคุม **Power Pack** ซึ่งมีที่ปรับความสว่างแยกต่างหากจากตัวแฟลช นอกจากนี้ควรพิจารณาว่าต้องการความเข้มของแสงแบบใดก็สามารถเลือกใช้อุปกรณ์ควบคุมแสงได้

ขั้นตอนการจัดแสงถ่ายภาพบุคคลในห้องสตูดิโอ

3. วางไฟเสริม ไฟเสริมจะวางในตำแหน่งคนละด้านกับไฟหลัก ทำหน้าที่ลบเงาหรือเพิ่มแสงสว่างเงามืด ระวังอย่าให้เกิดเงาซ้อนกันบนใบหน้าของตัวแบบ ปกติไฟเสริมนิยมใช้แสงนุ่มมากกว่าแสงตรง จึงมักใช้แสงสะท้อนจากร่มหรือใช้กล่องทอนแสง (**soft box**) สวมด้านหน้าแฟลช นักถ่ายภาพบางคนอาจใช้เพียงโคมแผ่นโตๆ หรือกระดาษขาวหันรับแสงจากไฟหลักสะท้อนเข้าไปเปิดเงา ทั้งนี้ขึ้นอยู่กับการพิจารณาของผู้ถ่ายว่าจะให้แสงสว่างมีความสว่างเพียงใด ตำแหน่งที่วางไฟเสริมควรพิจารณาตามความเหมาะสม โดยสังเกตดูผลของแสงผ่านทางช่องมองภาพในตัวกล้อง ในขณะที่จัดแสงไฟเสริมนี้ควรใช้เครื่องวัดแสงวัดค่าของไฟหลักและไฟเสริมเพื่อหาค่าอัตราส่วนของแสงตามที่ตัดสินใจไว้แล้ว
4. วางไฟส่องผมและไฟส่องฉากหลัง ขั้นตอนนี้จะช่วยแยกวัตถุออกจากฉากหลังได้ดี การพิจารณาวางไฟส่องผมควรปิดไฟหลักและไฟเสริมไว้ก่อนแล้วเปิดไฟส่องผมดูว่าได้ผลตามที่ต้องการหรือไม่ ตำแหน่งไฟส่องผมควรอยู่ตรงข้ามกับไฟหลัก ส่วนไฟส่องฉากหลังนั้นก็ดูตามความเหมาะสมของเครื่องแต่งกายของตัวแบบ

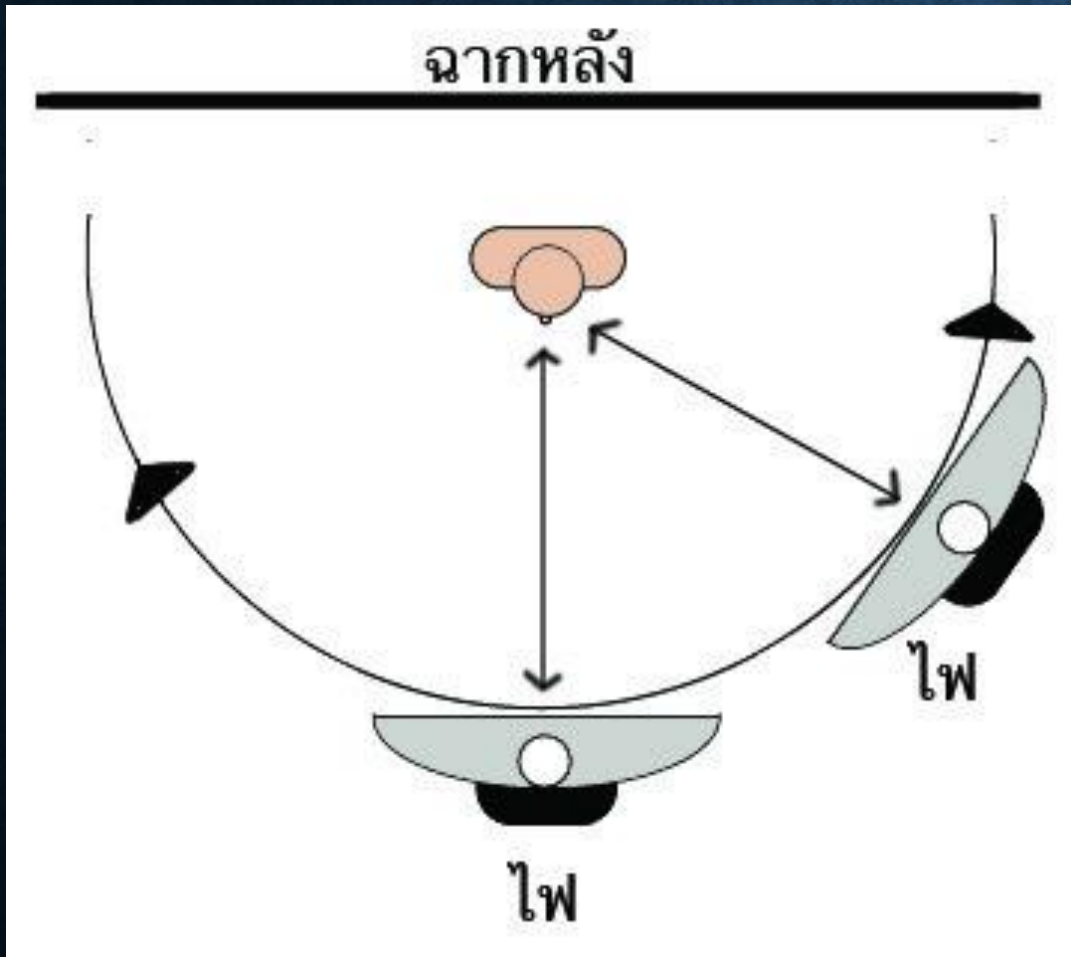
ขั้นตอนการจัดแสงถ่ายภาพบุคคลในห้องสตูดิโอ

5. ปรับแสงไฟครั้งสุดท้าย เปิดไฟพร้อมกันทุก ๆ ดวง แล้วดูในช่องมองภาพพิจารณาดูว่ามีส่วนของแสงสว่างที่ไม่ต้องการหรือไม่ ถ้ามีต้องขจัดแสงส่วนนั้นออกไป ปรับไฟครั้งสุดท้ายโดยใช้อุปกรณ์บังคับทิศทางแสงหรือปรับเลื่อนตำแหน่งดวงไฟ
6. วัดแสงเฉลี่ย โดยวางเครื่องวัดแสงบริเวณใบหน้าของตัวแบบ หันเซลล์รับแสงของเครื่องวัดแสงเข้าหากล้อง แล้วอ่านค่าของแสงเฉลี่ยที่ได้นำไปตั้งค่าการฉายแสงที่กล้องถ่ายรูป



ที่มา :Surachart Chandenduang

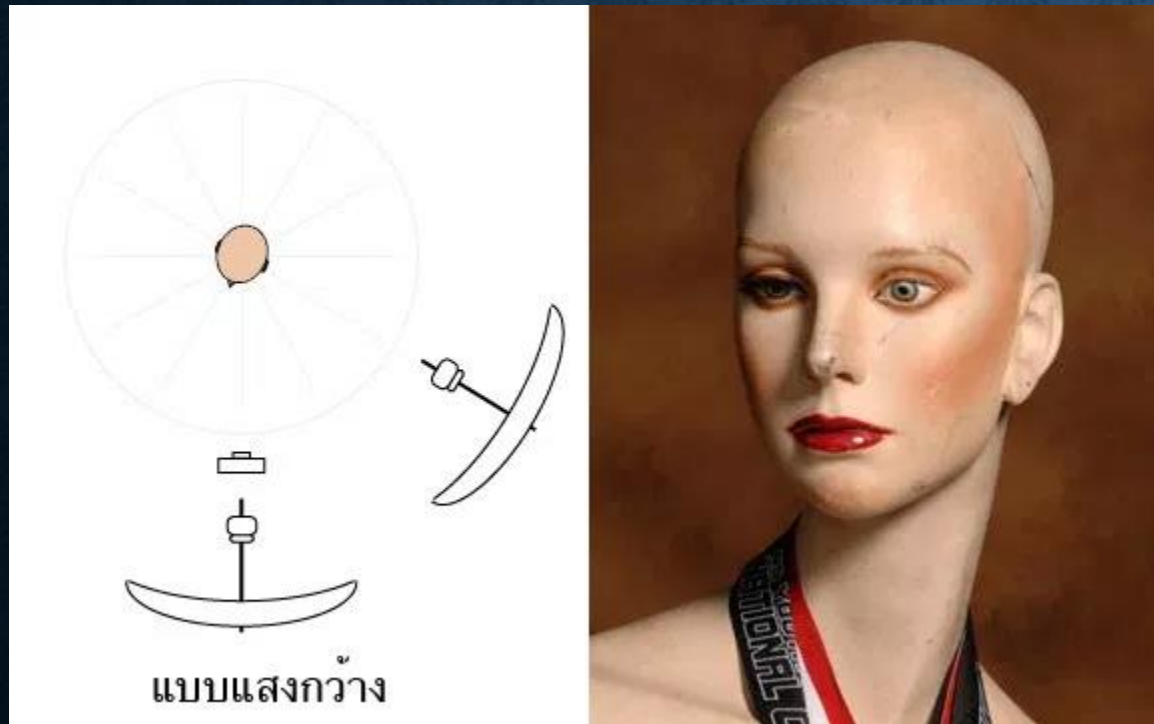
เทคนิคการจัดไฟสตูดิโอ



การใช้ไฟ 2 ดวง

แผนผังนี้แสดงนางแบบนั่งหรือยืนห่างจากฉากประมาณ 1-2 ฟุตอยู่ในจุดศูนย์กลางของวงกลม แนวเส้นรอบวงเป็นจุดวางโคมไฟ ถ้าจะเลื่อนโคมไฟไปทางซ้ายหรือขวาให้เลื่อนไปตามแนวเส้นรอบวง คือต้องรักษารัศมีห่างจากนางแบบเท่าๆ กัน ถ้าจะเลื่อนเข้าหรือออกจากนางแบบให้เลื่อนไปตามแนวเส้นรัศมี

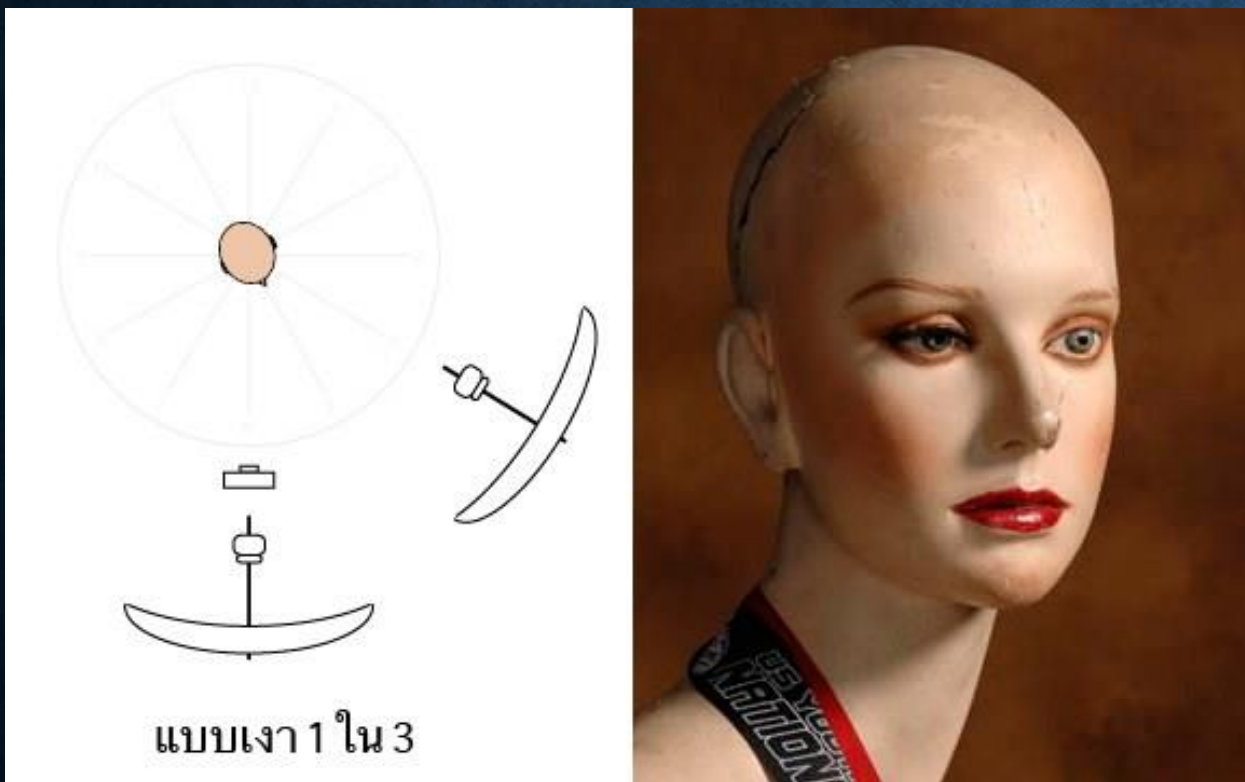
เทคนิคการจัดไฟสตูดิโอ



แบบที่ 1 แสงกว้าง

วางไฟตามผัง ให้นางแบบหันหน้าไปยัง มุมตรงข้ามไฟด้านข้าง-ใบหูตรงกับไฟ จะเห็นแสงสว่างบนใบหน้ากว้างขวาง มาก เกิดเงาดำที่ขอบใบหน้าและสันจมูก ตรงข้ามกับแสงเป็นเส้นเล็ก ๆ วางไฟ ด้านข้างสูงกว่าหัวนางแบบเล็กน้อย เพื่อให้เกิดเงาดำใต้คาง

เทคนิคการจัดไฟสตูดิโอ



แบบที่ 2 เงา 1 ใน 3

ให้นำแบบหันหน้าตรงข้ามกับแบบแรก
คือให้จุมุกตรงกับไฟข้าง จะเกิดเงา 1/3
ของใบหน้า เงาข้ามสันจุมุกโด่งขึ้น

เทคนิคการจัดไฟสตูดิโอ

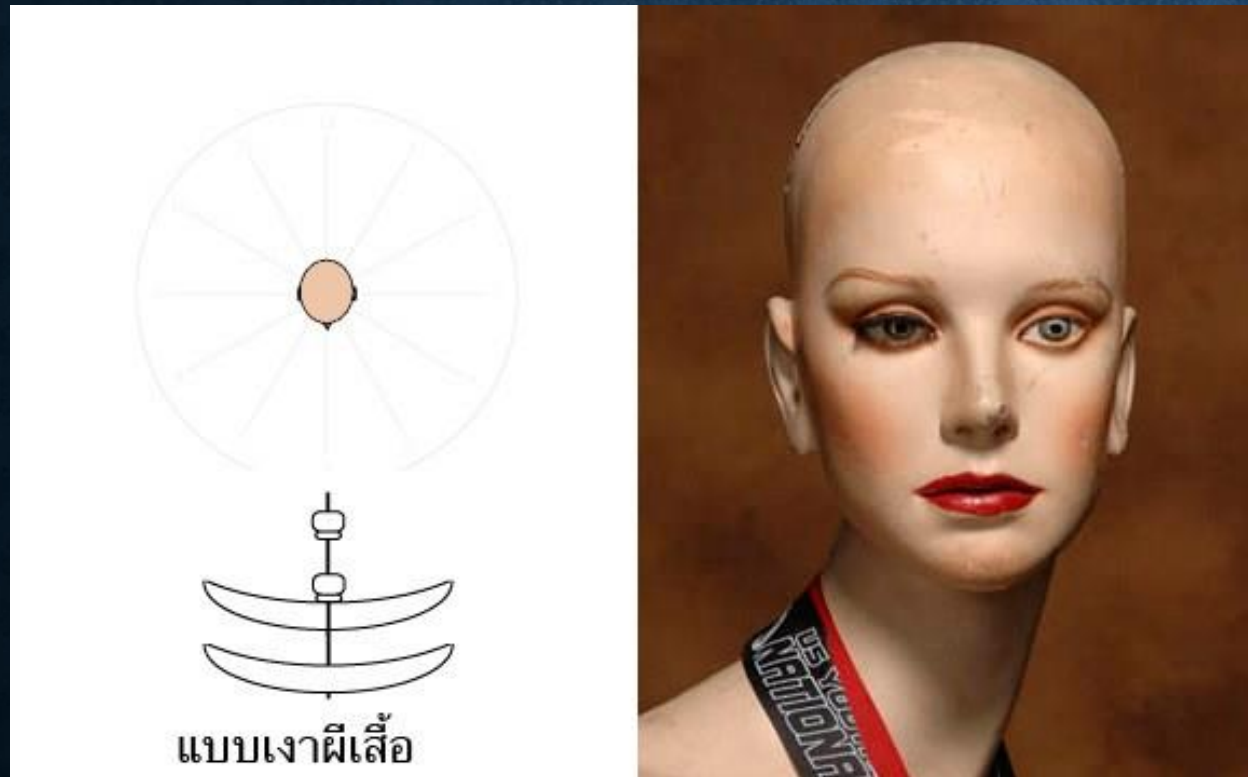


แบบที่3 จิตรกร: หรือแบบ

Rembrandt

คล้ายแบบที่ 2 เพียงแต่เลื่อนโตะไฟ
ด้านข้างถอยหลังเล็กน้อย ให้เงาปลาย
จมูกสัมผัสกับเงาที่โหนกแก้ม จะช่วยให้
โหนกแก้มดูเด่นขึ้น

เทคนิคการจัดไฟสตูดิโอ



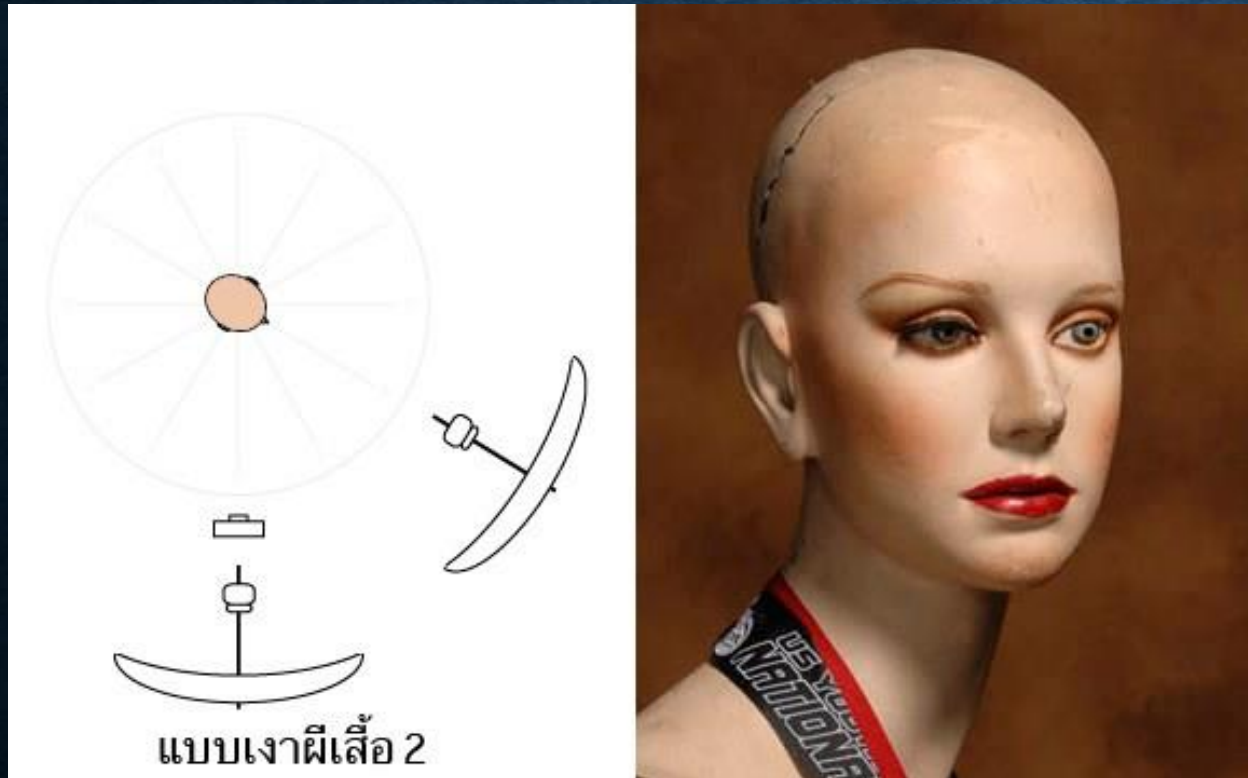
แบบที่ 4/1 ผีเสื้อ 1:

แบบ **Butterfly 1**

นางแบบหน้าตรง ไฟอยู่ตรงหน้าทั้งสอง
ดวง ไฟหลักอยู่เหนือกล้องเล็กน้อย
ตามปกติ

ไฟสร้างแสงเงาอยู่สูงกว่า จะเกิดแสงเต็ม
ใบหน้า ที่เห็นชัดคือเกิดเงารูปผีเสื้อใต้
จมูก เหมาะสำหรับนางแบบจมูกโด่งปลาย
แหลม

เทคนิคการจัดไฟสตูดิโอ



แบบที่ **4/2** ผีเสื้อ 2: **Butterfly 2**
วางไฟด้านข้างไว้ที่ 45 องศา ยกสูง
นางแบบหันหน้าไปยังไฟดวงนี้ จะเกิดเงา
รูปผีเสื้อใต้จมูกเหมือนกัน เพียงแต่
นางแบบผินหน้าเท่านั้น วิธีนี้เป็นวิธีที่ใช้
กันมากที่สุด

เอกสารอ้างอิง

- <https://klongtairoob.wordpress.com/>
- <https://sites.google.com/site/studiolight318/lesson-2/khan-txn-kar-cad-saeng-thay-phaph-bukhkh1-ni-hxng-stu-di-xo>
- http://taigerstudio.blogspot.com/p/blog-page_19.html
- <https://th.wikipedia.org/>
- <https://www.facebook.com/Artofaud>
- http://www.research-system.siam.edu/images/DigitalMedia/DM_2559_3/E/05_ch2.pdf