



FTCDC

Fabric & Textiles Creative Design Center
ศูนย์ออกแบบสร้างสรรค์ผ้าและสิ่งทอ มหาวิทยาลัยราชภัฏอุดรธานี



Circular Textile

สำหรับสิ่งทอชุมชน



แนวคิด Circular Design สำหรับสิ่งทอชุมชน

WHAT?

WHY?

FITTED



ในช่วง 15 ปีที่ผ่านมา
อุตสาหกรรมเครื่องแต่งกาย
ผลิตสินค้าเพิ่มขึ้น 2 เท่า
ในขณะที่ช่วงเวลาใช้งานเสื้อผ้า
ก่อนโยนทิ้งไปลดลงถึง

40%



75%



ของเสี้นำที่ทุกโยนทิ้ง
จะถูกนำไปเผา
หรือฝังกลบ

12%



เพียงประมาณ
ที่ถูกเก็บไปรีไซเคิล
แต่การรีไซเคิลเสี้นำส่วนมาก
มักจะถูกนำไปย่อยเป็นชิ้นๆ เพื่ออัดฟูก
หรือไม่ก็นำไปผลิตเป็นฉนวน
หรือเสีนำชนิดทำความสะอาด

1%

และไม่มีถึง
ที่ถูกนำไปผลิตเป็นเสื้อใหม่

ข้อมูล : World Economic Forum

การเร่งรัดอุตสาหกรรม

โรงงาน



การตั้งถิ่นฐานและชุมชน



ของเหลือทิ้ง



ขยะที่สามารถนำกลับมาใช้ใหม่



ปัญหา



การเสื่อมของทรัพยากร



ปฏิเสธไม่ได้ว่าแฟชั่นเครื่องแต่ง
กายคือไลฟ์สไตล์ที่สำคัญอย่างหนึ่งของยุค
สมัยและเป็นอุตสาหกรรมที่มีมูลค่ามหาศาลใน
ปัจจุบัน แต่ทราบหรือไม่ว่า อุตสาหกรรมแฟชั่น
กำลังสร้างขยะและปล่อยก๊าซเรือนกระจกใน
ระดับที่สูงกว่าการเดินทางระหว่างประเทศด้วย
เครื่องบินและเรือรวมกันเสียอีก ปัญหา “ขยะ
แฟชั่น” จึงเป็นอีกโลกที่ตัวที่เราไม่ควรมองข้าม
มาติดตามเรื่องราวและทางออกของประเด็นนี้
ใน Circular Fashion Series เริ่มตอนแรกด้วย
ภาพรวมของ Fast Fashion ที่เป็นโมเดลของ
แฟชั่นราคาถูกทันสมัย มาไวไปไว ภายใต้วงจร
“ผลิต-ใช้-ทิ้ง” ซึ่งกำลังถูกวิพากษ์วิจารณ์ว่า
เป็นการกระตุ้นให้เกิดการบริโภคอย่าง
สิ้นเปลืองและเพิ่มขยะ แต่มองยังส่งผลกระทบต่อ
สิ่งแวดล้อม



ภาวะมลพิษ

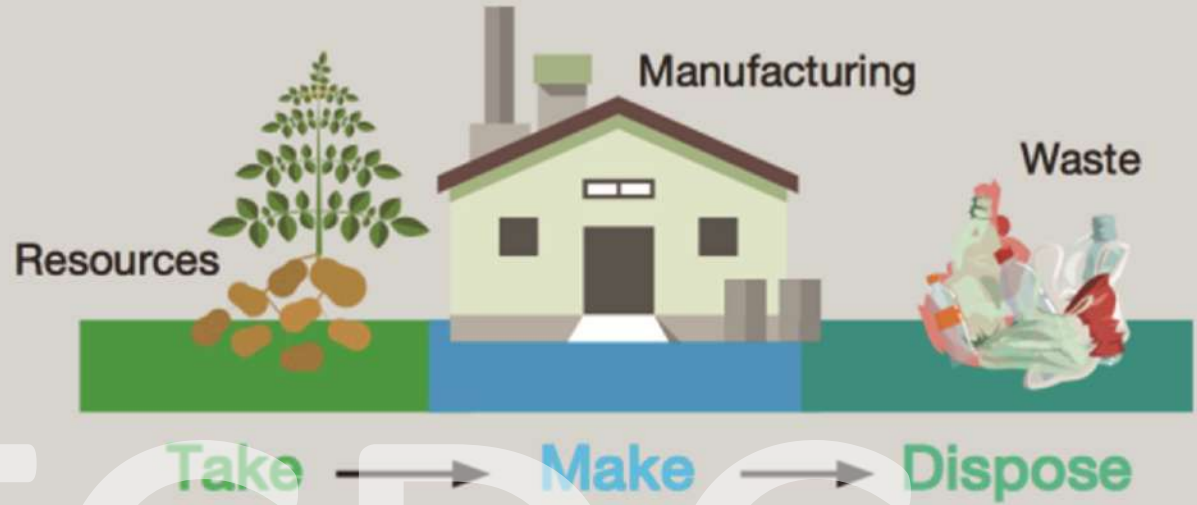
Need





เศรษฐกิจหมุนเวียน (Circular Economy) หมายถึง ระบบเศรษฐกิจที่มีการวางแผนให้ทรัพยากรในระบบการผลิตทั้งหมดสามารถกลับคืนสู่สภาพเดิมและนำกลับมาใช้ใหม่ได้เพื่อรับมือกับปัญหาการขาดแคลน ทรัพยากรในอนาคต ที่มีความต้องการใช้ทรัพยากรเพื่อการผลิตเพิ่มมากขึ้นจากการขยายตัวทางเศรษฐกิจและความต้องการสินค้าและบริการของผู้บริโภค ดังนั้น เศรษฐกิจหมุนเวียนจึงมุ่งเน้นการคงคุณค่าผลิตภัณฑ์ให้นานที่สุด ส่งเสริมการใช้ซ้ำ สร้างของเสียในปริมาณที่ต่ำที่สุด และให้ความสำคัญกับการจัดการของเสียจากการผลิตและบริการ โดยผ่านการนำวัตถุดิบที่ผ่านการผลิตและบริการแล้วเข้าสู่กระบวนการผลิตใหม่ซึ่งต่างจากระบบเศรษฐกิจแบบดั้งเดิมที่เน้นการใช้ทรัพยากร การผลิต และการสร้างของเสีย ในรูปแบบเศรษฐกิจที่เป็นเส้นตรง หรือ Linear Economy

ระบบเศรษฐกิจแบบเดิม Linear Economy



ระบบเศรษฐกิจหมุนเวียน Circular Economy

เศรษฐกิจที่คุณค่าของวัตถุดิบทรัพยากรและผลิตภัณฑ์ได้รับการรักษาให้คงไว้ให้นานที่สุดและมีการสร้างของเสียที่ต่ำที่สุด ซึ่งตามความหมายนี้แล้วระบบเศรษฐกิจที่มีความหมุนเวียน จะมีคุณสมบัติที่สามารถฟื้นคืน และกลับสู่สภาพเดิม และสามารถคงส่วนต่างๆ ที่เป็นส่วนประกอบให้มีคุณภาพและคุณค่าสูงสุด

RESOURCES



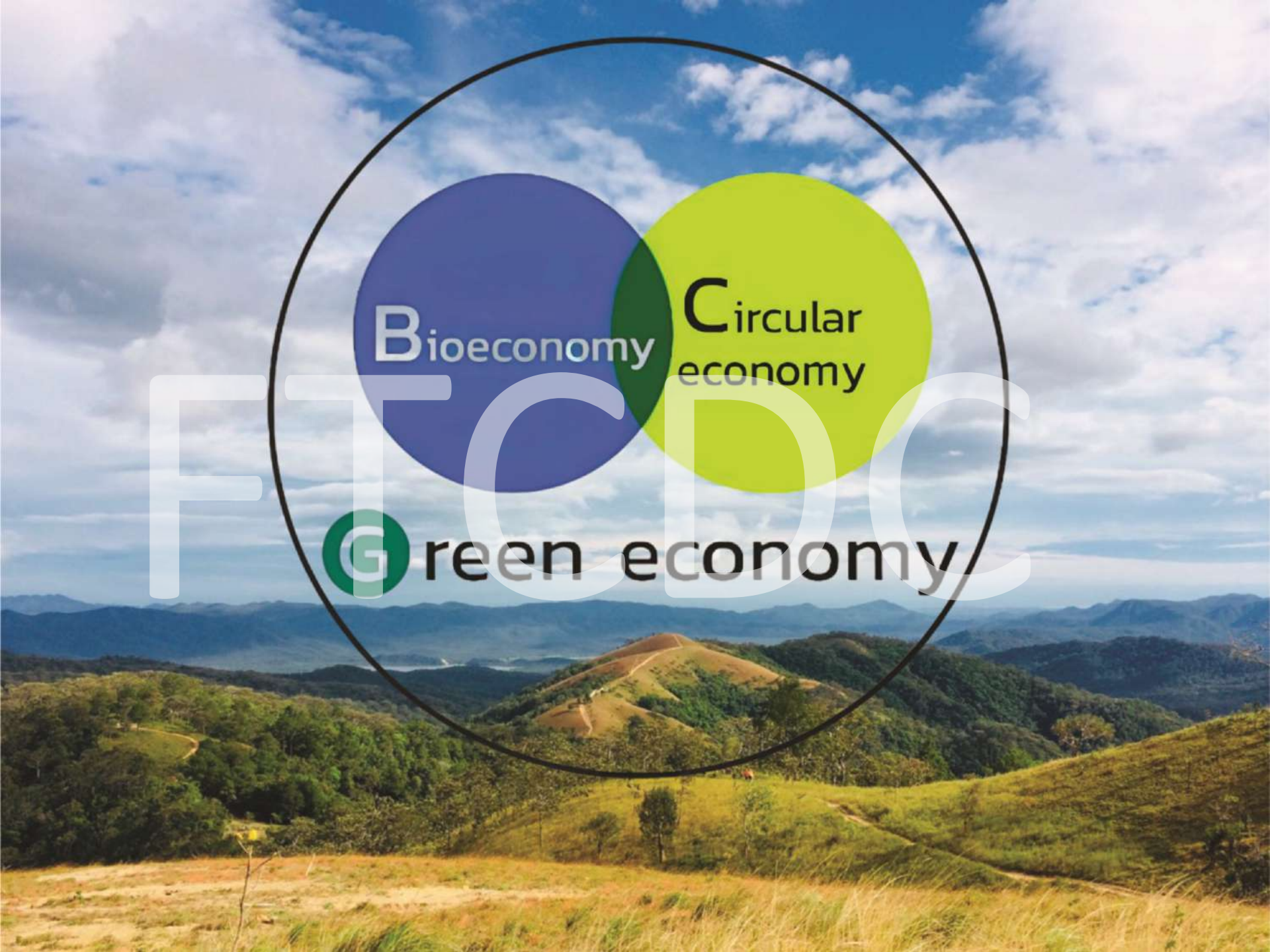
WASTE

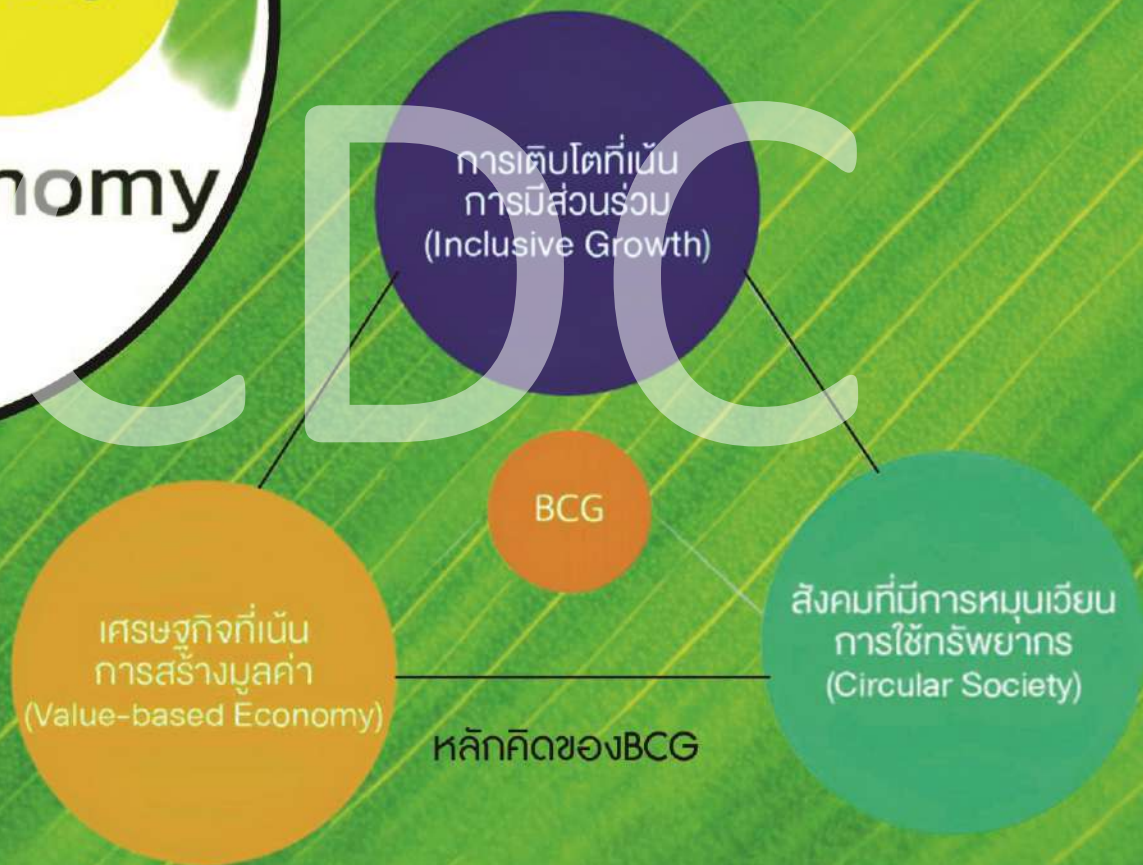


CIRCULAR ECONOMY



FTCD







เส้นใยตะไคร้ผสมฝ้าย

ตะไคร้ เป็นวัตถุดิบที่ขจากต้นทุนทางธรรมชาติที่สามารถเพาะปลูกได้ในประเทศจึงทำให้มีจำนวนมาก หาได้ง่ายและมีราคาถูก โดยหลักมักถูกนำไปแปรรูปเพื่อรับประทานเป็นเครื่องแกง ซึ่งบางครั้งบริเวณใบอาจไม่ได้มีการนำมาใช้ จึงถูกกำจัดทิ้งไปทำให้ไม่เกิดประโยชน์อื่น นอกจากการปล่อยให้เป็นปุ๋ยมูลฝอยที่ภายหลังมีการกำจัดในลักษณะของการเผาทิ้ง ด้วยวิธีการดังกล่าวนี้ทำให้เกิดมลภาวะทางอากาศทั้งเป็นการสูญเสียคุณค่าของวัตถุดิบอย่างไร้ค่า



ตะไคร้ต้นพันธุ์จากธรรมชาติ 1

ในการบริหารวิสัยทัศน์ด้านการออกแบบที่ดี นั้นอาจนำไปสู่ความสมดุลและกลมกลืนของผลิตภัณฑ์และบริการ แต่ทั้งหมดต้องเกิดจากการสมดุลของความรู้และความคิด เพื่อให้การนำวัตถุดิบมาใช้สร้างโอกาสในการแก้ปัญหาใหม่ๆ ในกระบวนการที่ผลิตได้จริง เพราะหากไม่เป็นเช่นนั้นผลผลิตที่ได้จะมีลักษณะครึ่งๆกลางๆและไม่สมบูรณ์แบบ (ที่มา: คู่มือสร้างสรรค์ของคนช่างคิด อภิลิทธิ์ ไล่ศัตรูไกล. 2557:84)

ผลิตภัณฑ์เครื่องแต่งกายจากเส้นใยตะไคร้ผสมฝ้าย 1





3-5
ซ.ม.
ต้มหม้อเดือด

กระบวนการแยกเส้นใย

ภาพถ่าย

ส่วนใบจะมีความยืดหยุ่นและ
ความเหนียวกว่าส่วนอื่นๆ



CIRCULAR DESIGN



วัตถุดิบท้องถิ่น

สังสม
สับทอด



เส้นใยตะไคร้



ไบตะไคร้..สิ่งทอจากกากเกษตรกรรม
ชุมชนมีอาชีพปลูกผักสวนครัว เพื่อกินและขายเป็นรายได้
ตะไคร้เป็นพืชหัวที่คนมักใช้เป็นส่วนผสมในการทำเครื่องแกง
ไบตะไคร้หลังจากการเก็บเกี่ยวเหลือเป็นจำนวนมากกว่า....
อัตราส่วนที่นำไปใช้ทำอาหาร

คุณค่าจากสิ่งที่มี



ต้นทุนจากภูมิปัญญา
ดั้งเดิม



ออกแบบเป็นสิ่งใหม่





ผลิตภัณฑ์จากเส้นใยตะไคร้ผสมฝ้าย



FACED

ผลิตภัณฑ์จากเส้นใยตะไคร้ผสมฝ้าย



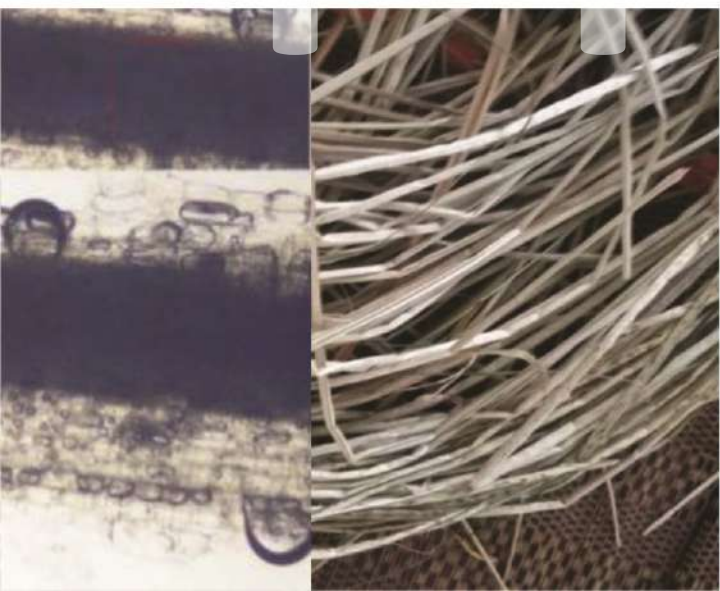


ผลิตภัณฑ์จากเส้นใยตะไคร้ผสมฝ้าย





เศษเหลือทิ้งจากไหลหรือกก
ที่นำมาผลิตสื่อ
การใช้วัสดุเหล่านั้นอีกครั้ง
สามารถลดปริมาณของเสียได้
สร้างวัสดุใหม่ในเชิง
“สัญญาณและอัตถประโยชน์”





กระบวนการแปรสภาพเส้นใย
จากเศษเหลือทิ้งจากไหลหรือกก
ในชุมชนทอเสื่อ

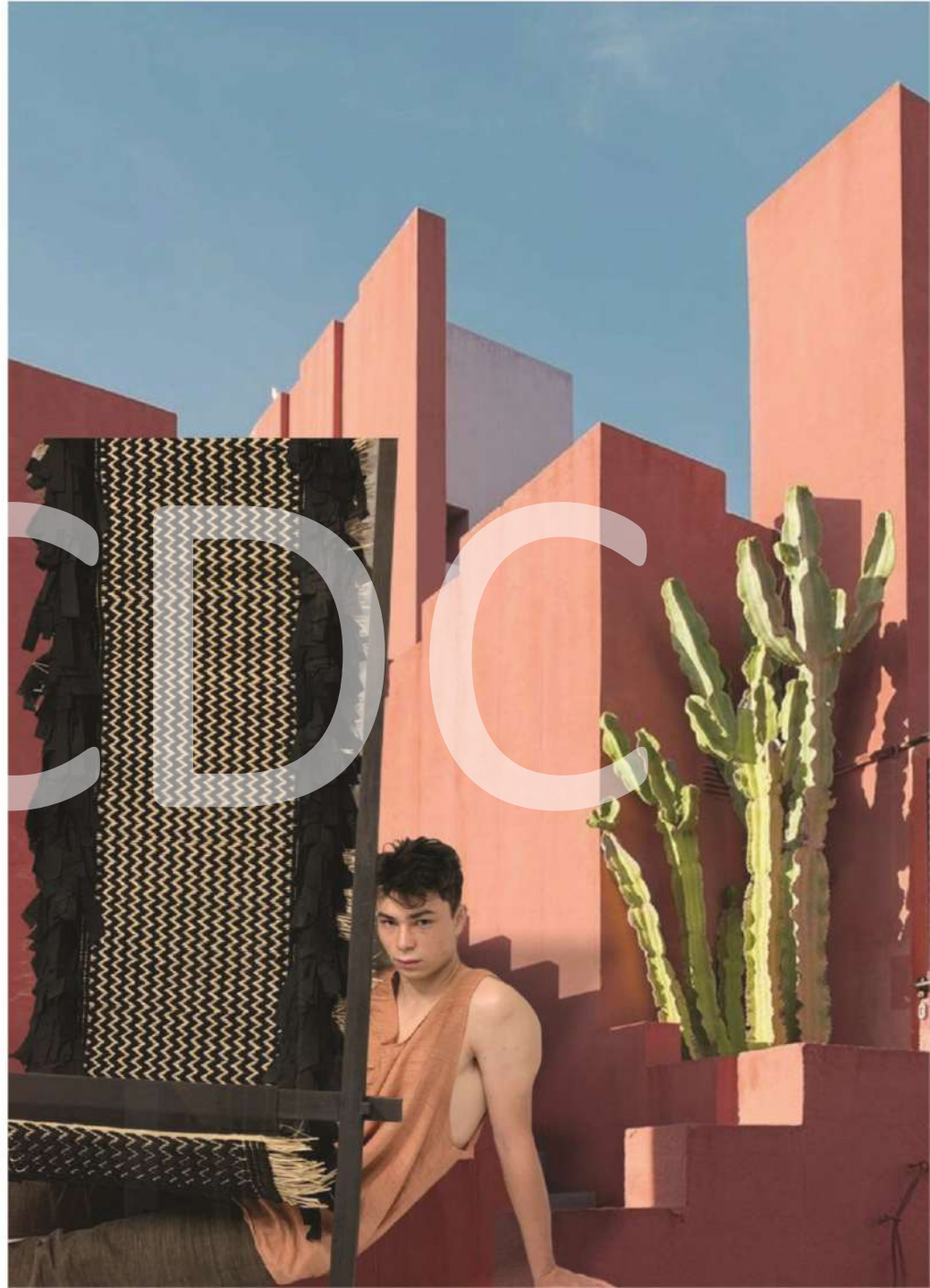


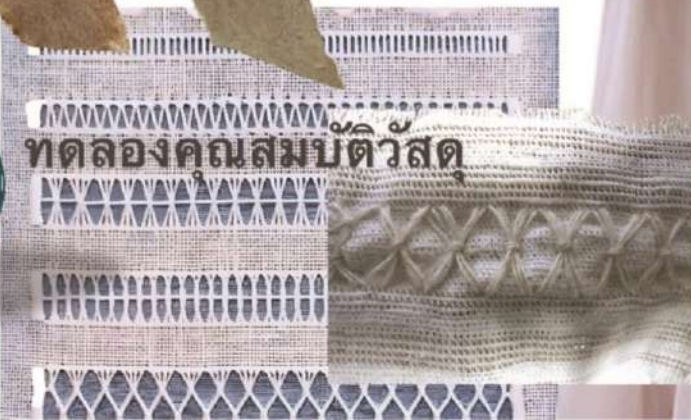
ทอเสื่อจากไหล





เศษผ้า+เสื้อกก





ทดลองคุณสมบัติวัสดุ



FACED



เส้นใยจากกากเหลือทิ้งทางการเกษตรของข้าวโพด



เปลือกและใบจากต้นข้าวโพดเป็นวัสดุเหลือทิ้งทางการเกษตรอีกชนิดหนึ่ง ที่มีจำนวนมากภายหลังการเก็บเกี่ยว ซึ่งได้มีการศึกษาเส้นใยที่ได้จากวัสดุเหลือทิ้งของข้าวโพด ไว้เมื่อปี 1929 โดยใช้สำหรับเป็นวัสดุทางเลือกทำในการเยื่อกระดาษ ด้วยลักษณะทางพฤกษศาสตร์ของข้าวโพดที่เป็นพืชจำพวกบาสซ่า มีลำต้นตั้งตรงแข็งแรง ภายในคล้ายฟองน้ำ ลำต้นสดมีสีเขียว ลำต้นแก่มีสีน้ำตาล ใบมีลักษณะยาวรี เป็นเส้นตรงปลายแหลม ประมาณ 30-100 เซนติเมตร ข้าวโพดเป็นพืชที่ปลูกเพื่อรับประทานเมล็ดจากส่วนผล เพาะปลูกหาซื้อได้ง่าย เพราะเติบโตได้ดีทุกพื้นที่ในประเทศไทยจึงทำให้ปริมาณข้าวโพดพบได้ทั่วไป และส่งผลให้เกิดเศษเหลือทิ้งจำนวนมากเช่นกัน ปัจจุบันดังกล่าวทำให้มูลค่าของข้าวโพดนอกจากจะมีราคาไม่สูงแล้ว ยังก่อให้เกิดการใช้สารเคมีหรือมีการสร้างมลพิษหลายทางเพื่อการกำจัดทิ้งหรือถูกปล่อยเป็นปุ๋ยมูลฝอย ก่อนเริ่มการเพาะปลูกในครั้งถัดไป จึงเป็นที่น่าเสียดายว่า ส่วนประกอบจากต้นข้าวโพดเหล่านั้นสูญมูลค่าและไม่ถูกนำมาใช้ประโยชน์จากขีดความสามารถของส่วนต่างๆได้เท่าที่ควร



F F O O C



กระเป๋าจากเส้นใยข้าวโพดผสมเส้นใยฝ้าย



ส่วนเหลือทิ้งจากภาคเกษตรกรรม
ไร้พาะปลูก..ข้าวโพด
“ไบ เปลือก มีเซลลูโลสของพืช”
ซึ่งการพัฒนาวัสดุตามขีดความสามารถ
นอกจากได้วัสดุใหม่ๆ ที่สร้างอัตลักษณ์ให้ท้องถิ่น
ยังอาจช่วยลดผลกระทบต่อสิ่งแวดล้อม

เส้นใยจากกากคล้ำหรือกิ่งในชุมชนหัตถกรรมจักสาน



งานจักสานจากต้นคล้ำเริ่มเข้ามามีบทบาทในกลุ่มผู้บริโภคที่ชื่นชอบงานจักสานในปริมาณที่เพิ่มมากขึ้น เป็นวัสดุที่ทดแทนจักสานไม้ไผ่ ซึ่งในคุณสมบัติทางกายภาพคล้ำจะไม่มีปัญหาเรื่องแมลง มอด เปลือกคล้ำที่นำมาทำดอกจะมีความมันลื่น เมื่อนำไปสานกระติบข้าวจะลดปัญหาเรื่องการยัดติดของข้าวเหนียว หรือง่ายในการทำความสะดวก



ชุมชนคล้ำบ้านทุ่งฝน อุตรธานี |

คล้ำ เป็นพืชอเนกประสงค์ ปลูกง่าย โดยเร็ว

ไม่ต้องใช้สารกำจัดศัตรูพืช ทุกส่วนของคล้ำจึงมีความเป็นไปได้ที่จะสามารถนำมาใช้ประโยชน์ได้เกือบทุกขั้นตอนรวมทั้งนำมาผลิตเป็นเส้นใยคล้ำซึ่งมีสมบัติที่ดีกว่าการใช้ฝ้ายเพียงอย่างเดียว อาทิ ป้องกันแบคทีเรีย ป้องกันรังสียูวี (เนื่องจากเส้นใยที่สกัดออกมาชั้นสุดท้าย

เพื่อใช้ทำเส้นใยจากคล้ำจะได้เซลลูโลส เฮมิเซลลูโลส โดยสกัดเอาลิกนินออกให้มากที่สุด(ส่วนที่มีลักษณะคล้ายเปลือก) การสกัดเอาลิกนินออกได้มากทำให้เกิดความบริสุทธิ์ของเซลลูโลสมากขึ้นเพื่อใช้ในการนำมาทำเส้นใยฝ้ายหรือกระดาษ ในลักษณะ woven (ผ้าทอ) หรือ non-woven (ผ้าเส้นใยไม่ถักไม่ทอ) เพื่อให้เกิดคุณสมบัติที่สัมพันธ์ต่อการดูดซับน้ำและความชื้นได้ดีขึ้น รวมไปถึงเส้นใยเซลลูโลสที่ได้จะระบายอากาศได้ดี ทั้งนี้ยังมีปัจจัยที่ขึ้นอยู่กับวิธีการทอเป็นผืนด้วยว่าจะแปรรูปในลักษณะพื้นผิวทอที่ตะกอก เส้นใยบริสุทธิ์ของคล้ำที่ได้เมื่อแยกด้วยวิธีการเชิงกลและเชิงชีวภาพในขั้นตอนสุดท้ายก่อนนำไปใช้จะมีผิวสัมผัสนุ่มยืดหยุ่นได้มากพอที่จะไปยึดเกาะตัวกับวัสดุอื่นเป็นลักษณะพันธะเกลียวคลื่นที่มีความเสถียร พื้นผิวไม่อมน้ำมันและสิ่งสกปรก เส้นใยที่ได้จึงเกี่ยวพันกันได้ดี และถูกนำมาประยุกต์ใช้ในผลิตภัณฑ์สิ่งทอ เช่น เสื้อผ้า เครื่องนุ่งห่ม เคหะสิ่งทอ ไปจนถึงลักษณะของกระบวนการทำกระดาษ

อย่างไรก็ตาม เส้นใยคล้ำ ทางกลุ่มบ้านทุ่งฝน จังหวัดอุตรธานี ยังมีการต่อยอดในเชิงพาณิชย์อย่างต่อเนื่อง ตามศักยภาพของวัสดุที่จะเป็นไปได้ ซึ่งมีการอาศัยการลองผิดลองถูกในเรื่องของสูตรการแยกเส้นใย เพื่อให้เกิดความเหมาะสมต่ออัตราประโยชน์ที่จะนำไปใช้ อาจกล่าวได้ว่าเส้นใยคล้ำเป็นเส้นใยประเภทเส้นใยเซลลูโลสสังเคราะห์ (regenerated cellulosic fiber) ก็เป็นไปได้หากทำด้วยกระบวนการเชิงชีวภาพ จัดเป็นลักษณะของเส้นใยลูกผสมเมื่อนำมาตีรวมกับฝ้ายหรือไหม และหากจัดหมวดหมู่เส้นใยคล้ำนี้ก็ยังสามารถจัดเป็นเส้นใยที่ได้จากธรรมชาติ (natural fiber) ได้เช่นกันในเชิงอัตลักษณ์ของวัสดุ



วัสดุเหลือทิ้งจากกระบวนการทำจักสานคล้ำที่นำมาใช้พัฒนาเป็นเส้นใย |





~คล้า

FTC



เศษแกนกลางจากคล้าที่เหลือจากการ
จักสานในชุมชนทุ่งฝน จังหวัดอุดรธานี



ความน่าสนใจในการทดสอบวัสดุคล้ำเพื่อเป็นแนวทางใหม่ให้กับกลุ่มผลิตภัณฑ์ชุมชน คือ คล้ำมีเส้นใยของเซลลูโลสและเฮมิเซลลูโลสมากพอที่ได้จากกระบวนการย่อยสลายจากเศษกากเหลือทิ้ง สามารถทำเป็นเส้นใยที่จะได้เป็นผลิตภัณฑ์ แนว Upcycling จะเป็นแนวทางเลือกต่อยอดอัตรประโยชน์วัสดุชุมชนรูปแบบใหม่ และเป็นการเกิดเครือข่ายชุมชนขึ้นระหว่างกลุ่มจักสาน และกลุ่มสิ่งทอในพื้นที่ชุมชน ทั้งยังเป็นการใช้ทรัพยากรที่เหลือให้เกิดคุณค่าสูงสุด ได้ประโยชน์ในเชิงพาณิชย์ ซึ่งเป็นแนวทางของเศรษฐกิจแบบหมุนเวียน



กระบวนการทำกระดาษจากเศษเหลือทิ้งจากการจักสารคล้ำ |



กระบวนการผ้าทอเส้นมือจากเส้นใยคล้ำผสมฝ้าย |



ผ้าทอเส้นมือเส้นใยคล้ำผสมฝ้าย |

Heath & Wellness Product



CIRCULAR DESIGN

เส้นใยจากต้นสารหรือจิ้งญี่ปุ๋น
อัตลักษณ์ชุมชนบ้านดงสาร

FTCC



บ. ดงสาร

บ. ดงสาร

□ LADY PALM

ความแตกต่างของเส้นใย

• LADY PALM



1. ส่วนใบ
2. ส่วนเส้นกลางของใบ
3. ส่วนลำต้นและกิ่ง



ใช้วิธีการทุบเพื่อให้เส้นใยแยกออกจากกัน



ทำความสะอาดด้วยน้ำเปล่าและฟุ้งลมให้แห้ง

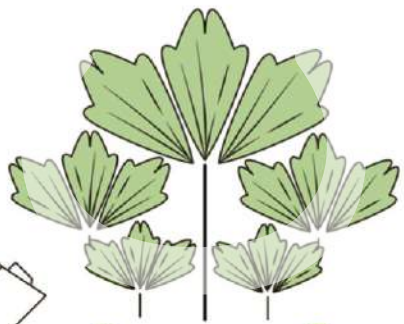


□ LADY PALM



การศึกษาพืชดังกล่าวในชั้นปฐมภูมิ พบว่าลักษณะของใบมีคุณสมบัติของเส้นใยที่ค่อนข้างยาว สามารถทำเป็นเส้นใยได้ จึงมีแนวคิดในการนำไปผสมกับเส้นใยฝ้ายเพื่อนำไปพัฒนาเป็นผลิตภัณฑ์





ต้นสาร / LADYPALM

สารที่เกิดขึ้นเองตามธรรมชาติมีมากในพื้นที่และถูกปล่อยทิ้งไว้โดยไม่มีคุณค่า



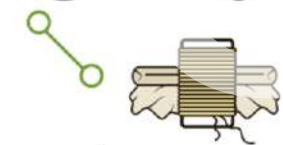
สารที่เพราะพันธ์เพื่อการขายเชิงธุรกิจ คุณสมบัติในการดูดและกรองมลภาวะทางอากาศในห้อง หรือที่พิกอาศัย



CIRCULAR DESIGN



เป็นไม้ประดับและตกแต่งตามบ้านและโรงแรมต่างๆ



แนวคิดที่จะนำมาต่อยอดกับภูมิปัญญาการทอผ้าในชุมชน

สัญลักษณ์เล่าผ่านสิ่งทอ...

บริบทสภาพแวดล้อมสู่อัตลักษณ์ชุมชน

ผลิตภัณฑ์ที่ตัดกรรมาจากต้นสาร...

สำหรับชุมชนบ้านดงสาร

“สิ่งทอที่อธิบาย

ต้นหนทางธรรมชาติ

ผ่านผ้าพื้นทอมือ”



ภาคเหนือ

cotton cotton



ผลิตภัณฑ์เส้นใยจากสารหรือจิ้งจกญี่ปุ่น



สะเก



จิวป่า

ประดู่

ต้นแคะ

ขนกรรณ

มะเกลือ

ต้นกล้วย

- เปลือกต้นจิวป่า
- เปลือกต้นฟางแดง
- เปลือกต้นประดู่
- เปลือกต้นจิวป่า
- เปลือกต้นจิวป่า
- เปลือกต้นดอกานดอกาน
- เปลือกต้นสะเก
- ขมิ้น
- เปลือกต้นสะเก
- เปลือกต้นมะม่วงกะลือผสมมะเกลือ
- เปลือกต้นมะม่วงกะลือ
- เปลือกต้นมะม่วงผสมมะเกลือต้นสะเก
- เปลือกต้นขนกรรณ
- เปลือกต้นมะขาม
- เปลือกต้นแคะ
- เปลือกประดู่ผสมต้นแม่
- โคนต้นกล้วย
- เปลือกมะพร้าวอ่อน



“ทุนทางธรรมชาติ...”
 สื้อมธรรมชาติจากวัสดุในชุมชน
 ได้จาก เปลือก ใบ ต้น และอื่นๆ
 เป็นการลองผิดลองถูกของผู้ผลิตต้นน้ำ
 มักผสมวัตถุดิบ...
 ผสานแนวคิดจากภูมิปัญญา



ดอกบัวแดง

โครงการรณรงค์ประหยัดน้ำ
จากบัวแดง
เพื่อลดการใช้น้ำในภาคเกษตรกรรม
และอุตสาหกรรม
โดยความร่วมมือของ
กรมส่งเสริมการค้าระหว่างประเทศ
กระทรวงพาณิชย์
กรมส่งเสริมการค้าระหว่างประเทศ
กระทรวงพาณิชย์
กรมส่งเสริมการค้าระหว่างประเทศ
กระทรวงพาณิชย์







FTCC

MOOD - BOARD

BAN NON KOK WEAVING GROUP
2019

INSPIRATION



CONCEPT

ใช้โครงสร้างของดอกบัวมาวางเป็นองค์ประกอบ
บนผ้าโดยคงความเป็นสัญลักษณ์ ของลวดลายโบราณ
ที่สืมาแต่และมีรูปแบบที่มีแบบแผน ขวักกับดิไซน์เสื้อ
ผ้าแนวร่วมสมัย

MOOD AND TONE

COLOR

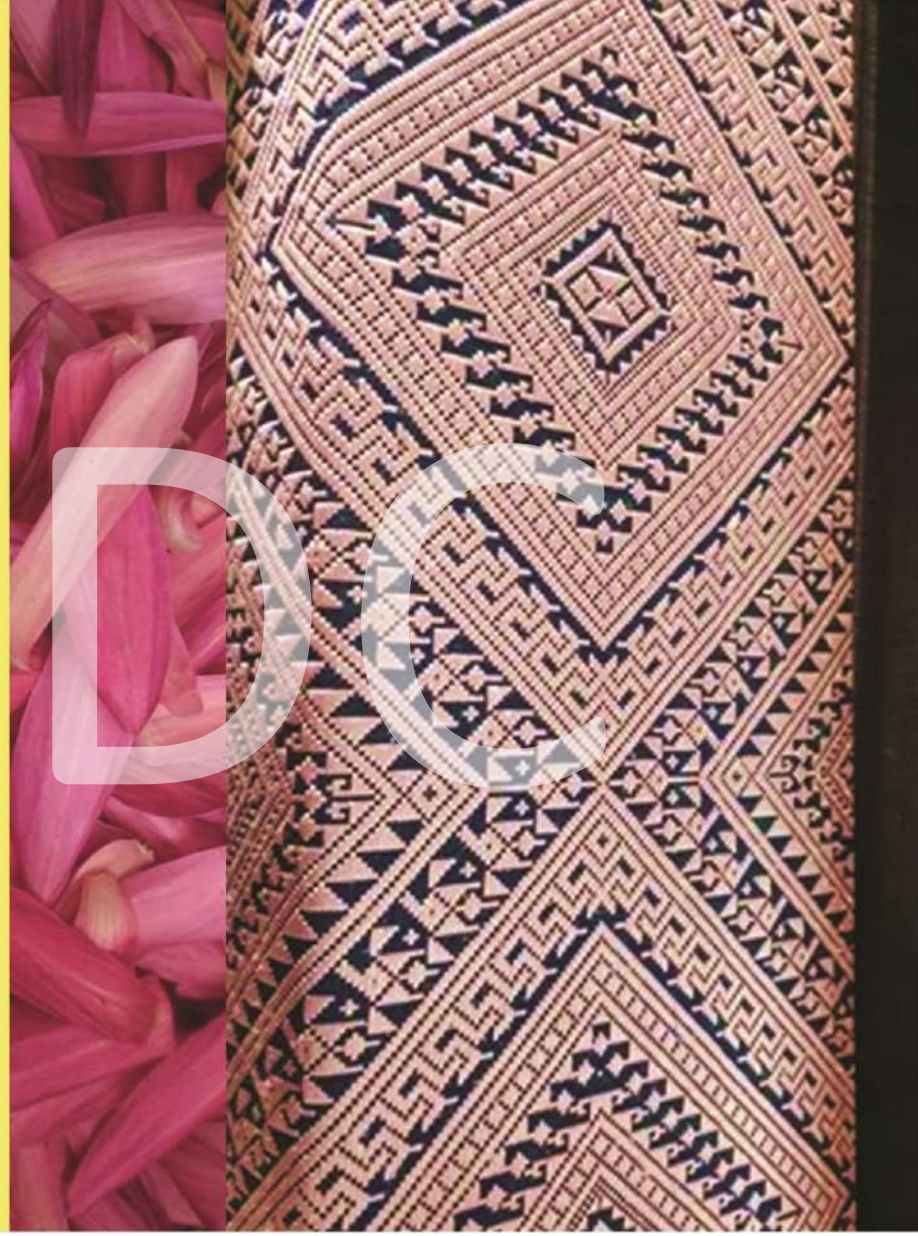


COLO





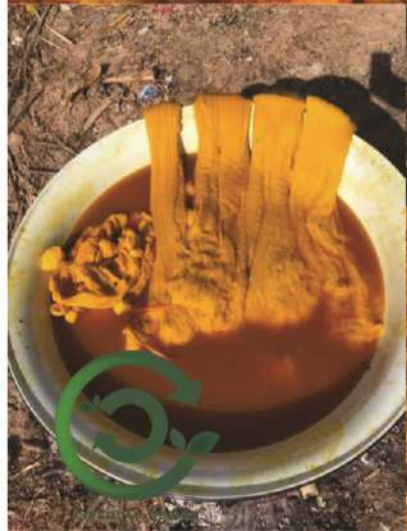
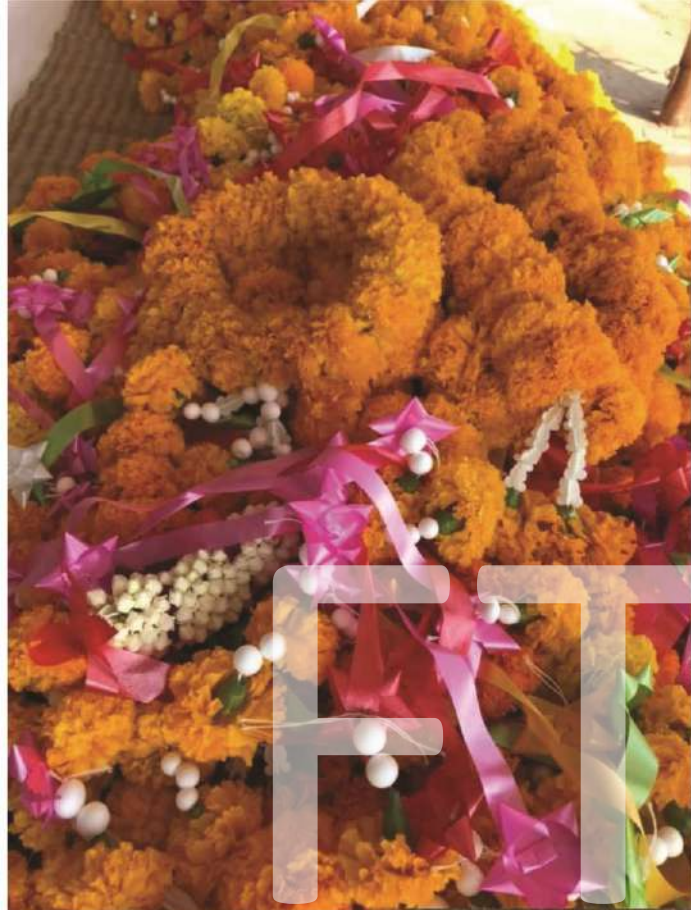
Silk Fiber



สีย้อมดาวเรืองคำชะโนด

FTDC





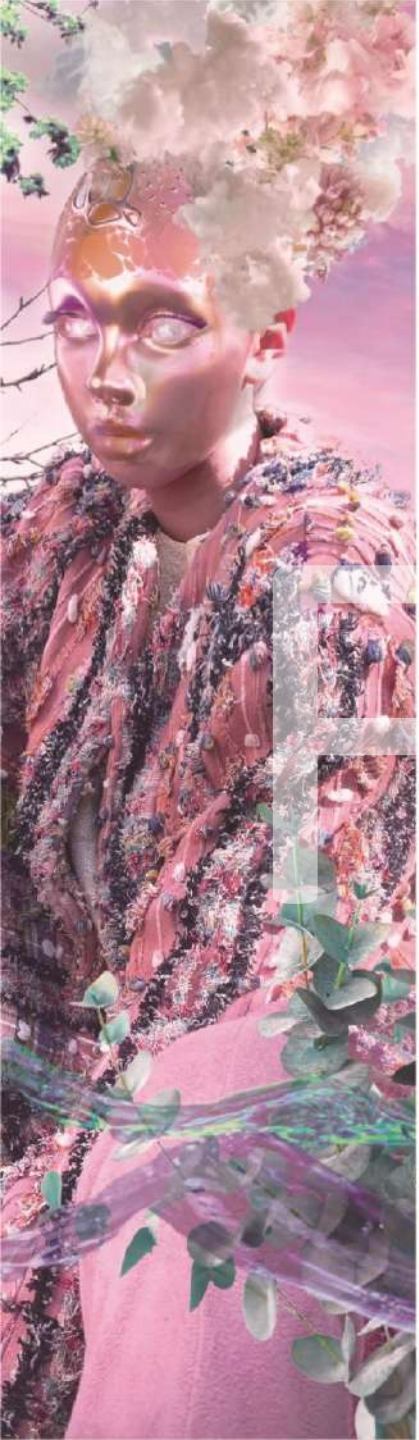




CIRCULAR DESIGN

FTDC

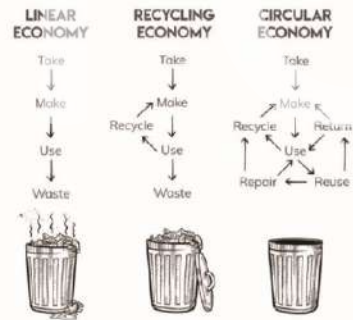
*Inspiration
Circular of
Craft*



ระบบเศรษฐกิจหมุนเวียน

CIRCULAR Economy

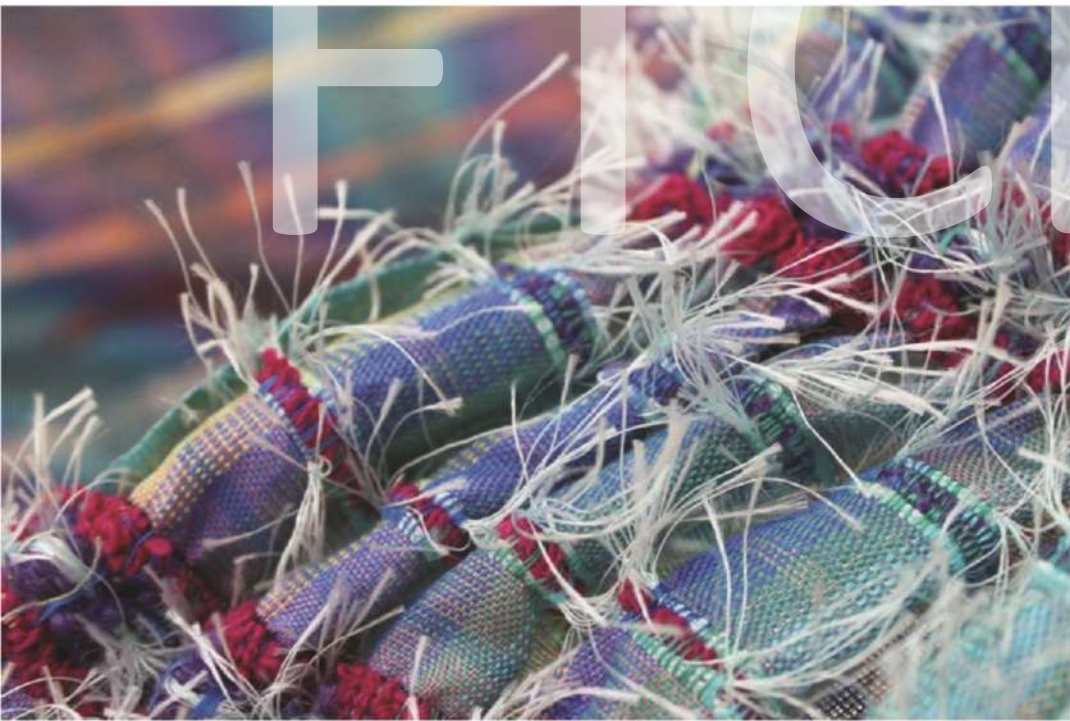
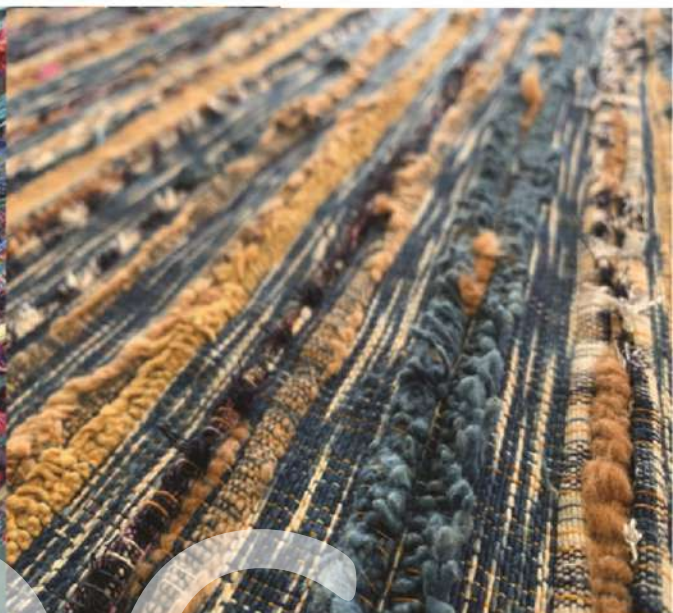
ในกระบวนการเศรษฐกิจแบบเดิม คือการผลิต ใช้ ทิ้ง เป็นลักษณะนี้ซ้ำๆ แต่หลักการของเศรษฐกิจแบบหมุนเวียนจะหมายถึงระบบที่มีการนำทรัพยากรต่างๆ มาใช้ซ้ำหรือใช้ให้มีประสิทธิภาพยิ่งขึ้นขณะที่เราเรียกว่าถูกมองว่าเป็นกิจกรรมสำหรับการผลิตเพิ่มเติมและผลิตภัณฑ์จะถูกรักษาให้คงไว้ให้นานที่สุดและมีการสร้างของเสียที่ต่ำที่สุดเช่นกัน ลักษณะวงจรหมุนเวียนแบบนี้จะถูกขับเคลื่อนให้มุ่งที่จะให้ความสำคัญต่อการเลือกใช้วัสดุ นวัตกรรมและเทคโนโลยีประกอบกันเมื่อแก้ไขเรื่องการขาดแคลนทรัพยากรที่อาจกำลังเกิดขึ้นแล้วทำให้การดำเนินงานดีขึ้น



เศรษฐกิจแบบเส้นตรง (linear economy) ซึ่งเน้นการใช้ทรัพยากรธรรมชาติเพื่อนำมาเป็นวัตถุดิบในการผลิตและการบริโภค โดยไม่มีการนำเอากลับมาใช้ซ้ำหรือแปรรูปใหม่ (Take-Make-Dispose) ซึ่งก่อให้เกิดต้นทุนทางอ้อมต่อสังคมโลก ไม่ว่าจะเป็นปัญหาทรัพยากรธรรมชาติที่เสื่อมหรือปัญหาการเพิ่มขึ้นของขยะทั่วโลก โดยทาง UN ได้ประเมินว่า ประชากรโลกกว่า 19 ล้านคนต้องเสียชีวิตก่อนวัยอันควรในแต่ละปีจากสาเหตุข้างต้น การจัดการกระบวนการผลิตภายใต้แนวคิดเศรษฐกิจหมุนเวียนที่เน้น Make-Use-Return จึงเริ่มเข้ามาแทนที่เศรษฐกิจแบบเส้นตรงโดยครอบคลุมหลักการออกแบบผลิตภัณฑ์ที่เป็นมิตรต่อสิ่งแวดล้อมและง่ายต่อการนำกลับมาใช้ใหม่ในกระบวนการผลิตหรือการบริโภค รวมทั้งลดการผลิตของเสีย ซึ่งในปัจจุบันประเทศต่างๆ เริ่มมีการตื่นตัวในเรื่อง Circular economy มากขึ้น







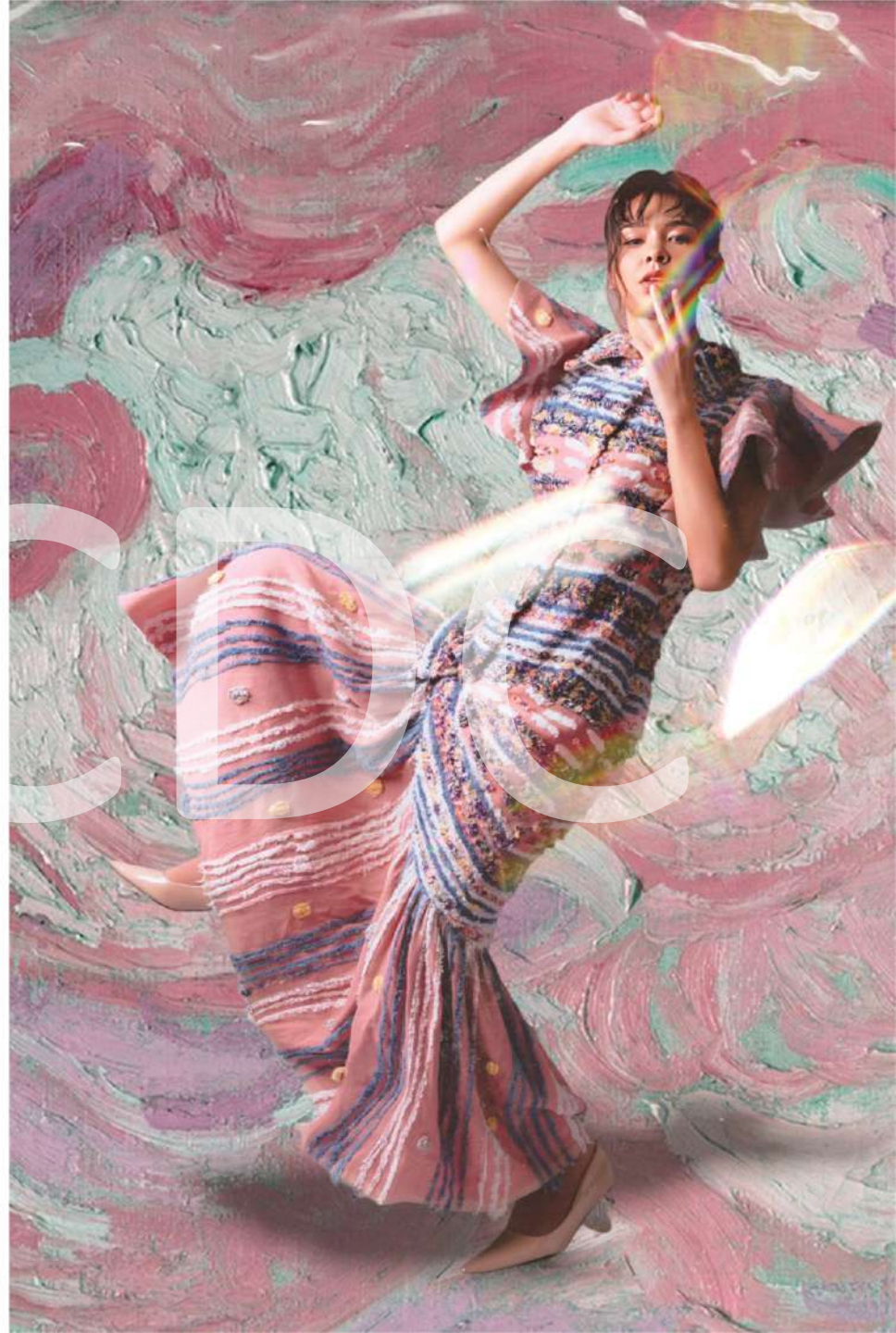




ETDC



ผลิตภัณฑ์จากกอผ้าจากเศษเหลือทิ้ง











ผ้าทอจากเศษผ้าชุมชน









CIRCULAR DESIGN

FTCDC





Fabric & Textiles Creative Design Center
ศูนย์ออกแบบและสร้างสรรค์สิ่งทอและเครื่องนุ่งห่ม



CIRCULAR DESIGN



CIRCULAR DESIGN



CIRCULAR DESIGN



FTCDC

CIRCULAR TEXTILE

สำหรับสิ่งทอชุมชน



FTCCDC

Fabric & Textiles Creative Design Center
ศูนย์ออกแบบสร้างสรรค์ผ้าและสิ่งทอ มหาวิทยาลัยราชภัฏอุดรธานี