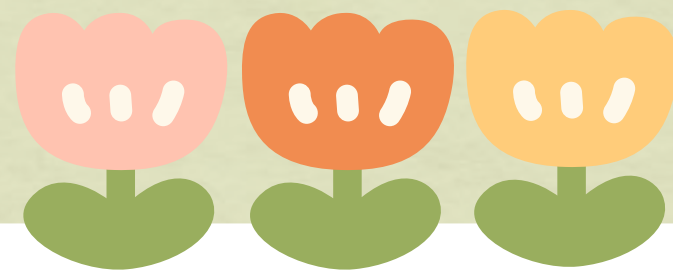
The slide features a white, rounded rectangular background on a light blue background. The border is decorated with a repeating pattern of small hearts in orange, green, purple, and blue. Four cute, pink rabbits are integrated into the design: one in the top-left holding an orange flower, one in the top-right peeking from behind a yellow flower, one in the bottom-left behind a pink flower, and one in the bottom-right holding a yellow and an orange flower. The main text is centered in a bold, orange, sans-serif font.

**Translation Process and
Strategies at Sentence Level
(EN-TH)**



Today's Agenda

1

กระบวนการแปล

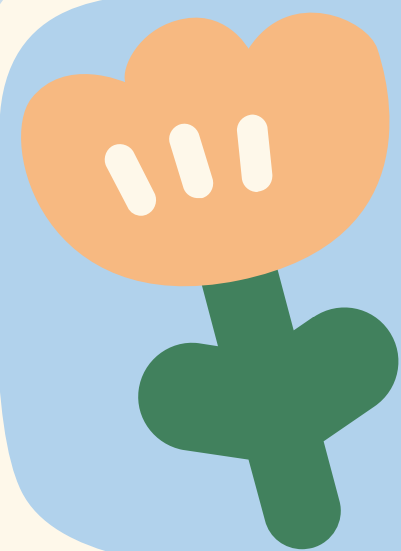
2

กลวิธีการแปลพื้นฐานในระดับ
ประโยค (EN-TH)

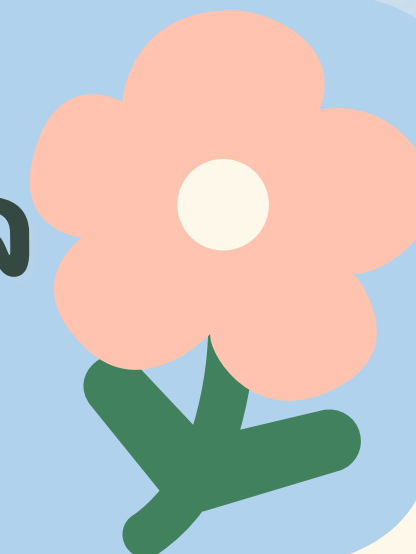
3

ความสำคัญของโครงสร้าง
ประโยค และเครื่องหมาย
วรรคตอน





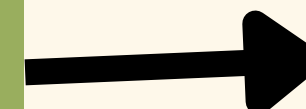
3 ขั้นตอนหลักในกระบวนการแปล (The Translation Process)



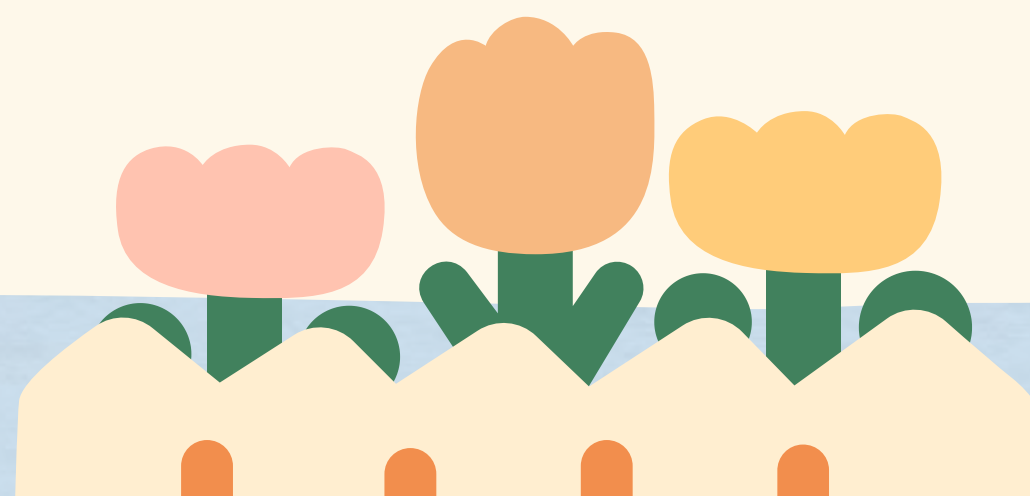
Analysis



Transfer



Restructuring/
Re-expression





ขั้นที่ 1: การวิเคราะห์ (Analysis) – การอ่านอย่างลึกซึ้ง

- การทำความเข้าใจต้นฉบับ (Source Text - ST) อย่างถ่องแท้ในทุกมิติ ก่อนลงมือแปล
- สิ่งที่ต้องวิเคราะห์:
 - ความหมายของคำและวลี (Meaning of words & phrases):
 - Denotative meaning (ความหมายตามพจนานุกรม)
 - Connotative meaning (ความหมายแฝง)
 - Collocations (คำที่ใช้ร่วมกัน)
 - Idioms/Proverbs (สำนวน/สุภาษิต)



ขั้นที่ 1: การวิเคราะห์ (Analysis) – การอ่านอย่างลึกซึ้ง

- สิ่งที่ต้องวิเคราะห์:
 - โครงสร้างไวยากรณ์ (Grammatical Structures)
 - บริบท (Context):
 - Who? (ใคร)
 - To Whom? (ถึงใคร)
 - Why? (ทำไม)
 - Where/When?
 - น้ำเสียงและสไตล์ (Tone & Style)
 - การระบุปัญหา (Identifying Problems): จุดไหนใน ST ที่ยากต่อการแปล? เป็นศัพท์เฉพาะ? เป็นสำนวน? เป็นโครงสร้างซับซ้อน?

♥ ♥ ♥ ♥ ♥ ♥ ♥
ขั้นที่ 1: การวิเคราะห์ (Analysis) – การอ่านอย่างลึกซึ้ง

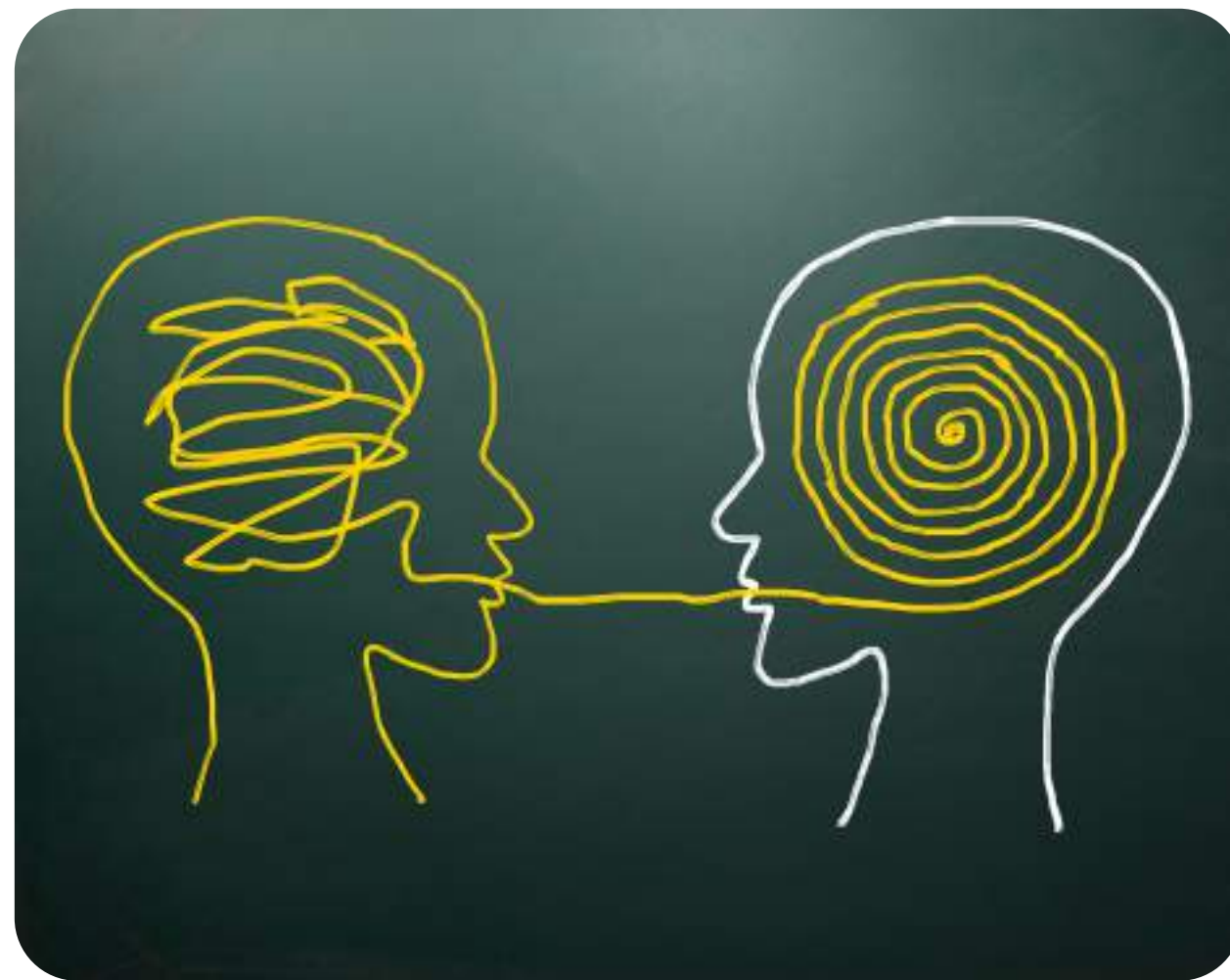
“แปลสิ่งที่เข้าใจ”


หากไม่เข้าใจต้นฉบับอย่างถ่องแท้
การแปลก็จะผิดพลาด

♡ ♡ ♡ ♡ ♡ ♡ ♡

ขั้นที่ 2: การถ่ายทอด (Transfer) – การเชื่อมโยงความหมาย

- การเคลื่อนย้ายความหมายที่วิเคราะห์ได้จากภาษาต้นฉบับ (ST) มาสู่กรอบความคิดของภาษาเป้าหมาย (TL) ในเชิงแนวคิด





ขั้นที่ 3: การเรียบเรียง / สร้างใหม่ (Restructuring / Re-expression) – การสร้างงานแปลที่สมบูรณ์

- การเขียนงานแปล (Target Text - TT) ให้เป็นรูปเป็นร่างในภาษาเป้าหมาย ให้เป็นธรรมชาติราวกับเขียนขึ้นในภาษานั้นแต่แรก
 - ไวยากรณ์และโครงสร้างประโยคของภาษาไทย
 - การเลือกใช้คำ (Word Choice)
 - ความกลมกลืน (Cohesion) และความสอดคล้อง (Coherence)

A decorative border surrounds the central text. It features a repeating pattern of small hearts in orange, green, purple, and blue. At the corners, there are illustrations of cute, light-pink rabbits. In the top-left, a rabbit holds a large orange flower. In the top-right, a rabbit is partially hidden behind a large yellow flower. In the bottom-left, a rabbit is partially hidden behind a large orange flower. In the bottom-right, a rabbit holds a yellow flower and a small orange flower.

โครงสร้างประโยคในภาษาอังกฤษ,
ประโยคกรรมวาจก
และความท้าทาย

S+V+O

S+V, S+V+O

- ประโยคความรวม (Compound Sentences): เชื่อมด้วย Conjunctions (and, but, or, so) หรือ Semicolon (;)
- ตัวอย่าง: "He has just lost his job, **but** he's spending a lot of money on luxury watches."
- ตัวอย่าง: "Money is not everything; there's MasterCard and Visa."

โครงสร้างประโยคในภาษาอังกฤษ

S+V+O

S+V, S+V+O

- ประโยคความซ้อน (Complex Sentences): มี Main Clause + Subordinate Clause (Noun Clause, Adjective Clause, Adverb Clause)
- ตัวอย่าง: "The cat chased the mouse **that** ate the cheese **that** came from the cow **that** grazed in the field."

ความเข้าใจประโยคกรรมวาจก (Passive Structure).

Subject (ผู้ถูกกระทำ) + be/get/become + Verb 3 (+ by + doer)

- เหตุผลที่ภาษาอังกฤษใช้ Passive เยอะ:
 - เน้นผู้ถูกกระทำ: ไม่สนใจว่าใครทำ หรืออยากเน้นผลลัพธ์
 - ไม่รู้/ไม่ต้องการระบุผู้ทำ:
 - "Toyota was established in 1937."
 - "It is expected that the strike will end soon."
 - "President Kennedy was assassinated in 1963."
- ความท้าทายในการแปล EN (Passive) -> TH: ภาษาไทยไม่นิยมใช้โครงสร้างนี้เท่า จึงต้องปรับให้เป็นธรรมชาติ

4 วิธีการแปล Passive Voice จาก EN เป็น TH

วิธีที่ 1: ย้ายผู้กระทำมาเป็นประธาน: (เมื่อผู้กระทำปรากฏในประโยค)

- ST: "The tire was changed by my neighbor."
- TT: "เพื่อนบ้านของฉันเปลี่ยนยางรถยนต์ให้"

วิธีที่ 2: ใช้คำว่า “ถูก” “โดน” หรือ “ได้รับ”:

- “ถูก” / “โดน” (เชิงลบ): "This boy is always punished by the teacher." -> "เด็กชายคนนี้ถูก/โดนครูทำโทษ"
- “ได้รับ” (เชิงบวก): "He was awarded the Nobel Prize..." -> "เขาได้รับรางวัลโนเบล..."
- เป็นกลาง: "Hybrid cars are designed to minimize fuel consumption." -> "รถยนต์ไฮบริดถูก/ได้รับการออกแบบมา..."

4 วิธีการแปล Passive Voice จาก EN เป็น TH

วิธีที่ 3: เติมประธานว่าง (Empty Subject): (เมื่อไม่ระบุผู้กระทำ)

- เติม "มีการ" หรือ "เขาเรียก":
- ST: "A large budget is spent on space exploration every year." -
> "ทุกปี มีการใช้งบประมาณมหาศาล..."
- ST: "Previously the road had been called "Dummy Road"..." ->
"ก่อนหน้านี้ เขาเรียก ถนนสายนี้ว่า..."
- ของฉันเปลี่ยนยางรถยนต์ให้"

4 วิธีการแปล Passive Voice จาก EN เป็น TH

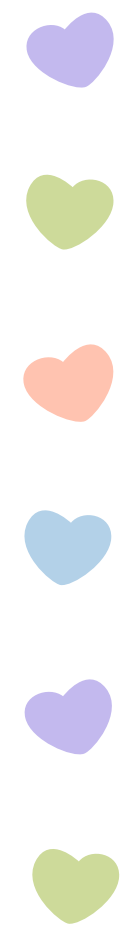
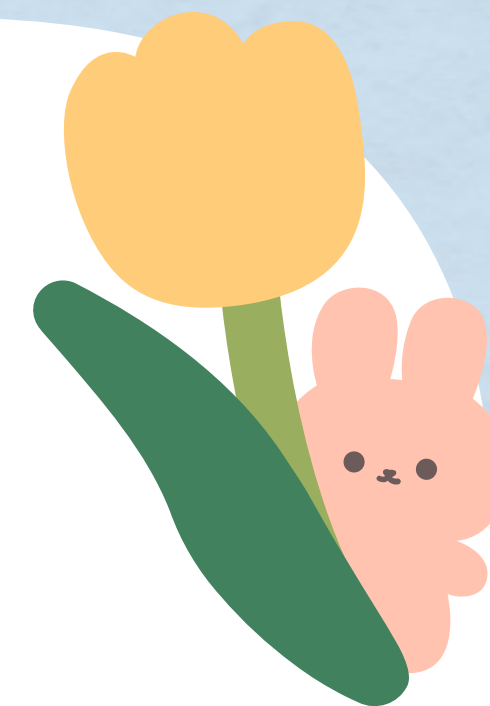
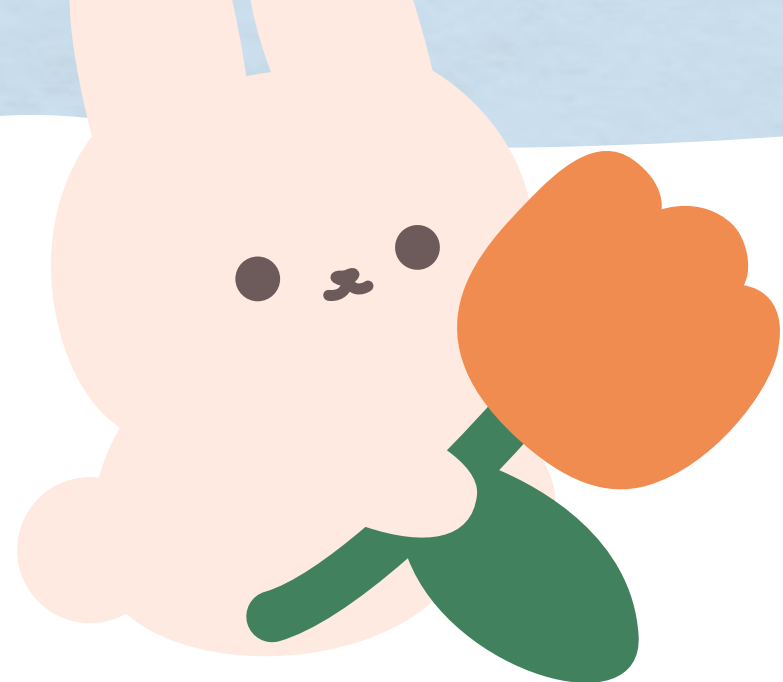
วิธีที่ 4: ใช้คำกริยาแบบ Active ที่มีความหมาย Passive: (กริยาที่สามารถสื่อความหมาย Passive ได้ในตัว)

- ST: "This watch is made in China." -> "นาฬิกาเรือนนี้ผลิตที่ประเทศจีน"
- ST: "Over 95% of electric cars are sold in only 10 countries." -> "รถยนต์ไฟฟ้ากว่า 95% จำหน่ายใน 10 ประเทศเท่านั้น"

Let's try translate passive voice

1. จงแปลประโยค **'The building was constructed in 1990.'** เป็นภาษาไทยโดยไม่ใช้คำว่า 'ถูก' หรือ 'โดน'
2. "ประโยค **'He was praised by his boss.'** ควรใช้คำใดในภาษาไทยเพื่อสื่อความหมายเชิงบวกที่สุด?"
 - a. ถูก
 - b. โดน
 - c. ได้รับ
 - d. เป็น

เด็ก
เครื่องหมายวรรคตอน



ความสำคัญของการใช้ เครื่องหมายวรรคตอน (Punctuation)

ความแตกต่างระหว่าง EN และ TH

- บทบาทในภาษาอังกฤษ:
- แบ่งความและกำหนดวรรคตอน
- สื่อความหมายโดยแสดงความเชื่อมโยงของเนื้อความ
- สามารถเปลี่ยนความหมายในประโยคได้เมื่อเปลี่ยนตำแหน่งของเครื่องหมายวรรคตอน



ความสำคัญของการใช้เครื่องหมายวรรคตอน (Punctuation)

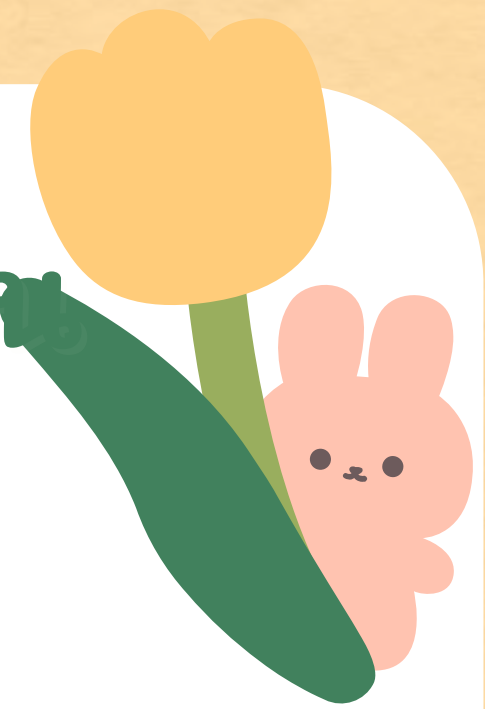


- **Comma (,)** กับการแบ่งประธาน

- ST: "Henry Jones and I first met in Tokyo." (ประธาน 2 คน: Henry Jones กับ I)
 - TT: "ฉันและเฮนรีโจนส์พบกันครั้งแรกที่กรุงโตเกียว"
- ST: "Henry, Jones and I first met in Tokyo." (ประธาน 3 คน: Henry, Jones, และ I)
 - TT: "ฉัน เฮนรี และโจนส์ พบกันครั้งแรกที่กรุงโตเกียว"



ความสำคัญของการใช้เครื่องหมายวรรคตอน (Punctuation)



- **Semicolon (;) และ Comma (,) กับ การขยายความ**

- ST: "Mary has worked so hard that she has aged, like her mother; she certainly works too hard." (like her mother ขยาย 'aged')

- TT: 'แมรีทำงานหนักเสียจนดูแก่ลงเหมือนแม่ของหล่อน (แม่อีกแก่) หล่อนทำงานหนักมากไปจริงๆ'

- ST: "Mary has worked so hard that she has aged; like her mother, she certainly works too hard." (like her mother ขยาย 'Mary works too hard' ทั้งประโยค)

- TT: 'แมรีทำงานหนักเสียจนดูแก่ลง หล่อนทำงานหนักเกินไปเช่นเดียวกับแม่ของหล่อน'

