

วิชา DAD 5303 ระเบียบวิธีวิจัยด้านการบริหารการพัฒนา
(Research Methodology and Research Design)

ครั้งที่ 1 บทนำ

บรรยายโดย

ผศ.ดร.วิชิต สุรดิษฐ์กุล และ ดร.นลินี สุรดิษฐ์กุล

คำอธิบายรายวิชา (Scope)

การวิเคราะห์กระบวนการทัศน์ของการวิจัย กำหนดเรื่องโจทย์การวิจัย การทบทวนวรรณกรรม การกำหนดวัตถุประสงค์ การตั้งคำถามเกี่ยวกับการวิจัย ตัวแปรต่างๆ สมมติฐานในการวิจัย เครื่องมือวัด การเก็บรวบรวมข้อมูล การวิเคราะห์ข้อมูล และรายงานผลการวิจัย

เกณฑ์การประเมิน

- 1.ประเมินผลระหว่างเรียน
 - 1.1 เข้าเรียน และร่วมกิจกรรมในห้องเรียน 30 %
 - 1.2 รายงาน 3 บท และนำเสนองาน (เดี่ยว) 30 %
 - 1.3 ทดสอบย่อยในห้องเรียน 10 %
- 2.ประเมินผลโดยการสอบ 30 %
- 3.เกณฑ์การให้คะแนน
 - 86 - 100 คะแนน ได้เกรด A
 - 82-85 คะแนน ได้เกรด A-
 - 78-81 คะแนน ได้เกรด B+
 - 74-77 คะแนน ได้เกรด B
 - 70-73 คะแนน ได้เกรด B-
 - 66-69 คะแนน ได้เกรด C+



ผศ.ดร.วิชิต สุรดิษฐ์กูร

บช.บ., ป.ส., บธ.ม., ประ.ด., ผู้สอบบัญชีรับอนุญาต



ที่ทำงานปัจจุบัน

กรรมการผู้จัดการ บจก.วีเอส การสอบบัญชี

อาจารย์หลักสูตรปริญญาตรีบัณฑิต

สาขาวิชาการบริหารการพัฒนา มหาวิทยาลัยราชภัฏสวนสุนันทา

เลขที่ 1 อาคาร 31 ชั้น 3 ถนนอุททองนอก

เขตดุสิต กรุงเทพฯ 10300

โทรศัพท์/ โทรสาร 02-160-1240

Mobile : 089-789-9978 E-mail : vichit.su@ssru.ac.th

ประวัติย่อ ผศ.ดร.วิจิต สุรดิษฐ์กูร

การศึกษา	ตำแหน่งงานปัจจุบัน
<ul style="list-style-type: none"> • ปริญญาเอก: ปรัชญาดุษฎีบัณฑิตการบริหารการพัฒนา ม.ราชภัฏสวนสุนันทา • ปริญญาโท: บริหารธุรกิจมหาบัณฑิต ม.ธุรกิจบัณฑิตย์ (ทุนการศึกษา) • ประกาศนียบัตรบัณฑิตทางการสอบบัญชี (ปส.) ม.ธรรมศาสตร์ • ปริญญาตรี: บัณฑิตบัณฑิต คณะพาณิชยศาสตร์และการบัญชี ม.ธรรมศาสตร์ 	<ul style="list-style-type: none"> • อาจารย์ประจำหลักสูตรปรัชญาดุษฎีบัณฑิต การบริหารการพัฒนา มร.สวนสุนันทา • กรรมการผู้จัดการ บจก.วีเอส คอร์ปอเรชั่น • กรรมการผู้จัดการ บจก.วีเอสการสอบบัญชี • ผู้อำนวยการประจำตัวสมาชิกวุฒิสภา • ที่ปรึกษาคณะอนุกรรมการธิการ ตสร. ปฏิบัติหน้าที่ผู้อำนวยการสำนักงานพาณิชย์และยุทธศาสตร์ บริษัทห้องปฏิบัติการกลาง (ประเทศไทย) จำกัด • อาจารย์ประจำหลักสูตรปรัชญาดุษฎีบัณฑิต การบริหารการพัฒนา มร.สวนสุนันทา • ที่ปรึกษาคณะอนุกรรมการธิการ คุ่มครองผู้บริโภคน ใน กมธ.สิทธิมนุษยชน สิทธิเสรีภาพ และการคุ้มครองผู้บริโภค วุฒิสภา. • นายกสมาคมผู้ปกครอง ครู และบุคลากรทางการศึกษา โรงเรียนจันทร์หุ่นบำเพ็ญ • กรรมการสถานศึกษาโรงเรียนจันทร์หุ่นบำเพ็ญ • นายกสมาคมศิษย์เก่าโรงเรียนจันทร์หุ่นบำเพ็ญ
ความเชี่ยวชาญ	
<ul style="list-style-type: none"> • การบัญชีและภาษีอากร • การวางแผนทางการเงิน ผู้แนะนำการลงทุน • การวางแผนและบริหารโครงการ 	



ดร.นลินี สุรดิษฐ์กูร



วท.บ.,วท.ม.,ปร.ด.

ที่ทำงานปัจจุบัน

ปฏิบัติหน้าที่ผู้อำนวยการสำนักงานพาณิชย์และยุทธศาสตร์

บจก.ห้องปฏิบัติการกลาง(ประเทศไทย)

อาจารย์หลักสูตรปรัชญาดุษฎีบัณฑิต

สาขาวิชาการบริหารการพัฒนา มหาวิทยาลัยราชภัฏสวนสุนันทา

Mobile : 098-994-9456 E-mail:nalinee.su@ssru.ac.th

ประวัติ ดร.นลินี สุรดิษฐ์กุล

การศึกษา	ตำแหน่งงานปัจจุบัน
<ul style="list-style-type: none"> ปริญญาเอก: ปรัชญาดุษฎีบัณฑิตการบริหารการพัฒนา ม.ราชภัฏสวนสุนันทา ปริญญาโท: วิทยาศาสตร์มหาบัณฑิต ม.มหิดล ปริญญาตรี: วิทยาศาสตร์บัณฑิต จุฬาลงกรณ์มหาวิทยาลัย 	<ul style="list-style-type: none"> ปฏิบัติหน้าที่ผู้อำนวยการสำนักงานพาณิชย์และยุทธศาสตร์ บริษัท ห้องปฏิบัติการกลาง (ประเทศไทย) จำกัด อาจารย์ประจำหลักสูตรปรัชญาดุษฎีบัณฑิต การบริหารการพัฒนา มร.สวนสุนันทา ที่ปรึกษาคณะอนุกรรมการธิการ คู่คุ้มครองผู้บริโภค ใน กมธ.สิทธิมนุษยชน สิทธิเสรีภาพ และการคุ้มครองผู้บริโภค วุฒิสภา.
<h3>ความเชี่ยวชาญ</h3>	
<ul style="list-style-type: none"> การวางแผนและบริหารโครงการ มาตรฐาน ISO 17025 งานพัฒนาธุรกิจ การตรวจคุณภาพการเกษตร อาหาร และสิ่งแวดล้อม 	

ทดสอบก่อนการอบรม

- ให้นักศึกษา เข้า www.Kahoot.it

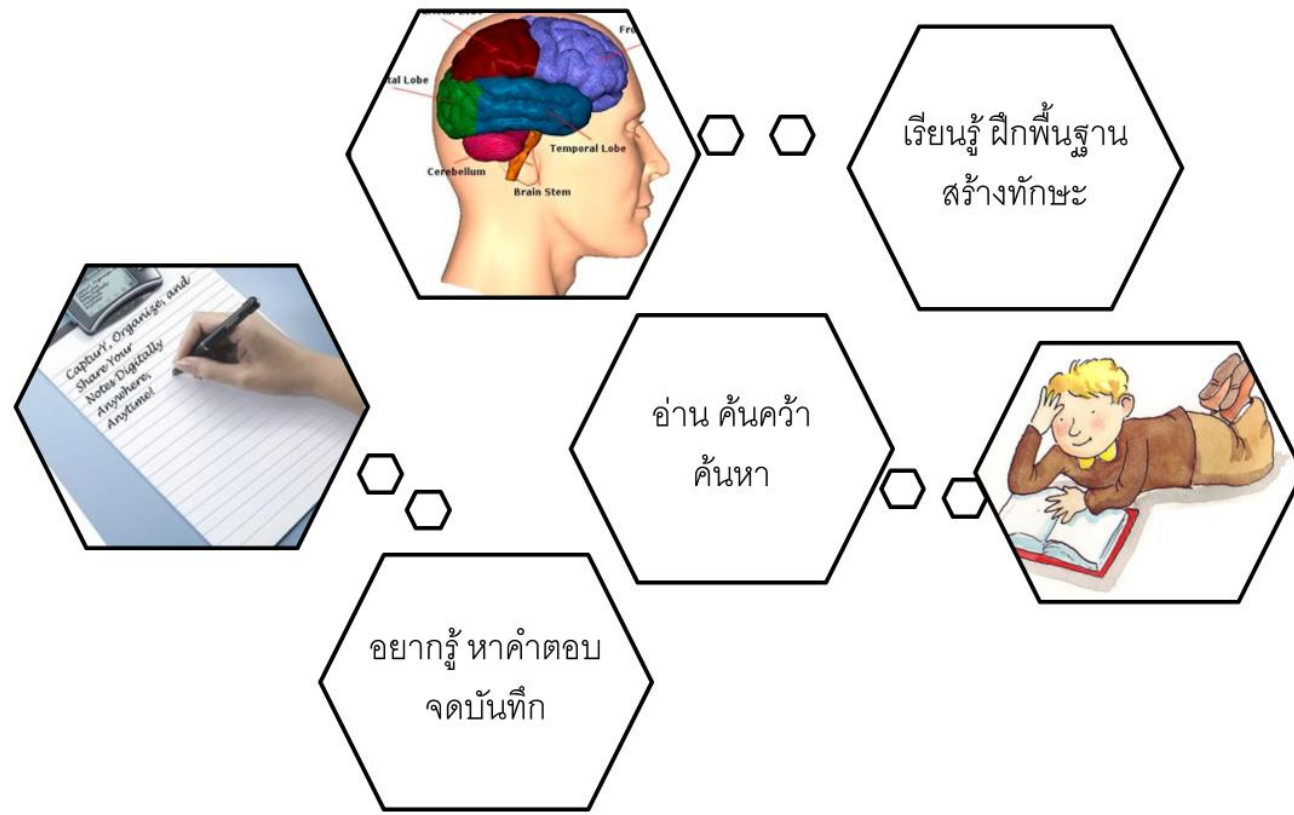
สิ่งที่ นศ.ต้องทำงานส่ง (งานเดี่ยว)

- ทำรายงาน 3 บท ประกอบด้วย
- บทที่ 1 บทนำ
 - -ความเป็นมาและความสำคัญของปัญหา
 - -คำถามการวิจัย
 - -วัตถุประสงค์ของการวิจัย
 - -สมมติฐานของการวิจัย
 - -ขอบเขตของการวิจัย
- ด้านพื้นที่ ด้านประชากร ด้านเนื้อหา ด้านเวลา
- -ประโยชน์ที่คาดว่าจะได้รับจากการวิจัย
- -นิยามศัพท์เฉพาะ

สิ่งที่ นศ.ต้องทำงานส่ง (งานเดี่ยว) (ต่อ)

- บทที่ 2 วรรณกรรมที่เกี่ยวข้อง
 - -แนวคิดทฤษฎีที่เกี่ยวข้องกับงานวิจัย
 - -งานวิจัยที่เกี่ยวข้อง
 - -กรอบแนวคิดการวิจัย
- บทที่ 3 วิธีดำเนินการวิจัย
 - -ประชากรและกลุ่มตัวอย่าง
 - -เครื่องมือที่ใช้ในการวิจัย
 - -การสร้างและตรวจสอบคุณภาพเครื่องมือ
 - -วิธีการเก็บรวบรวมข้อมูล
 - -การวิเคราะห์ข้อมูล

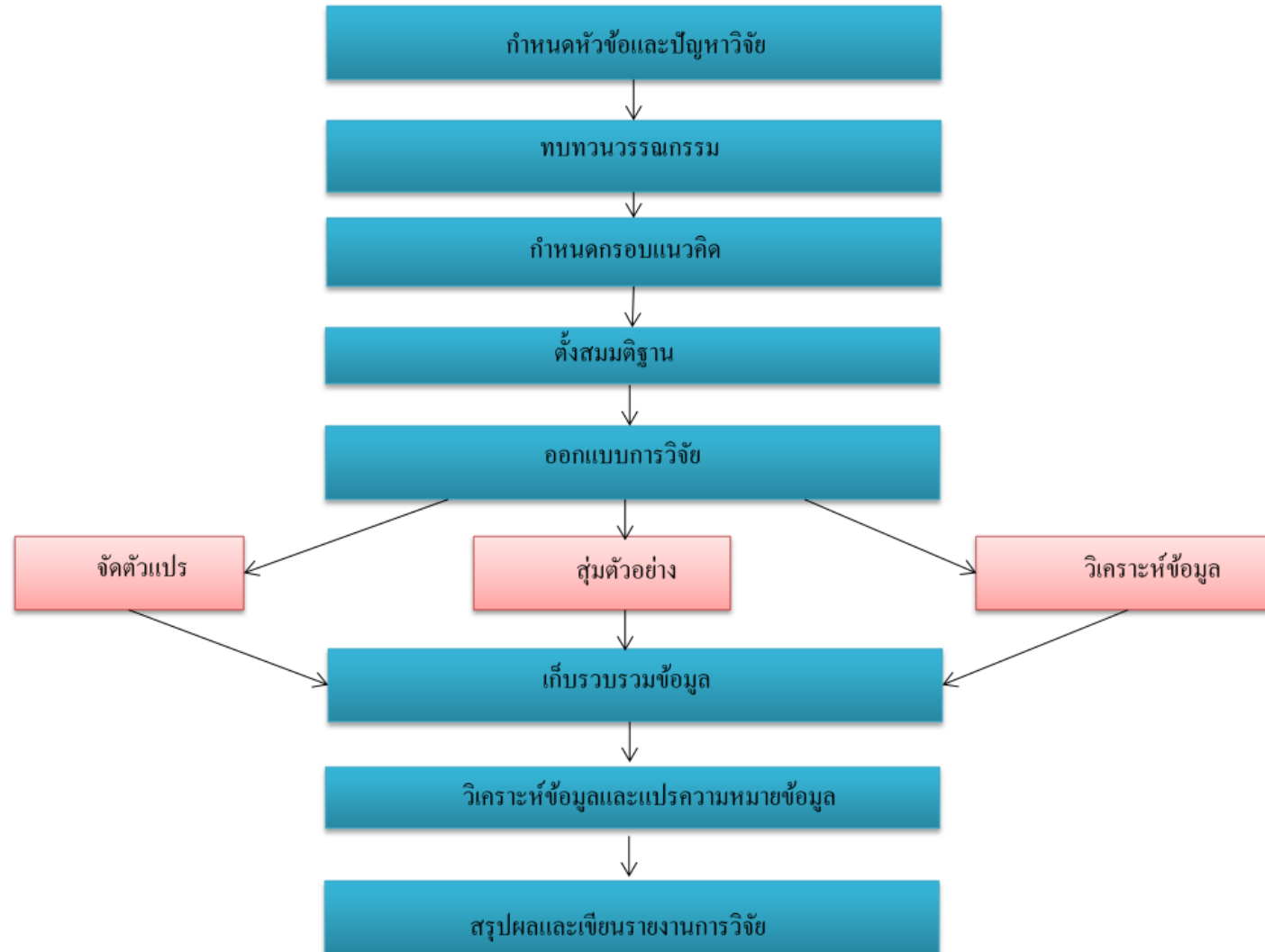




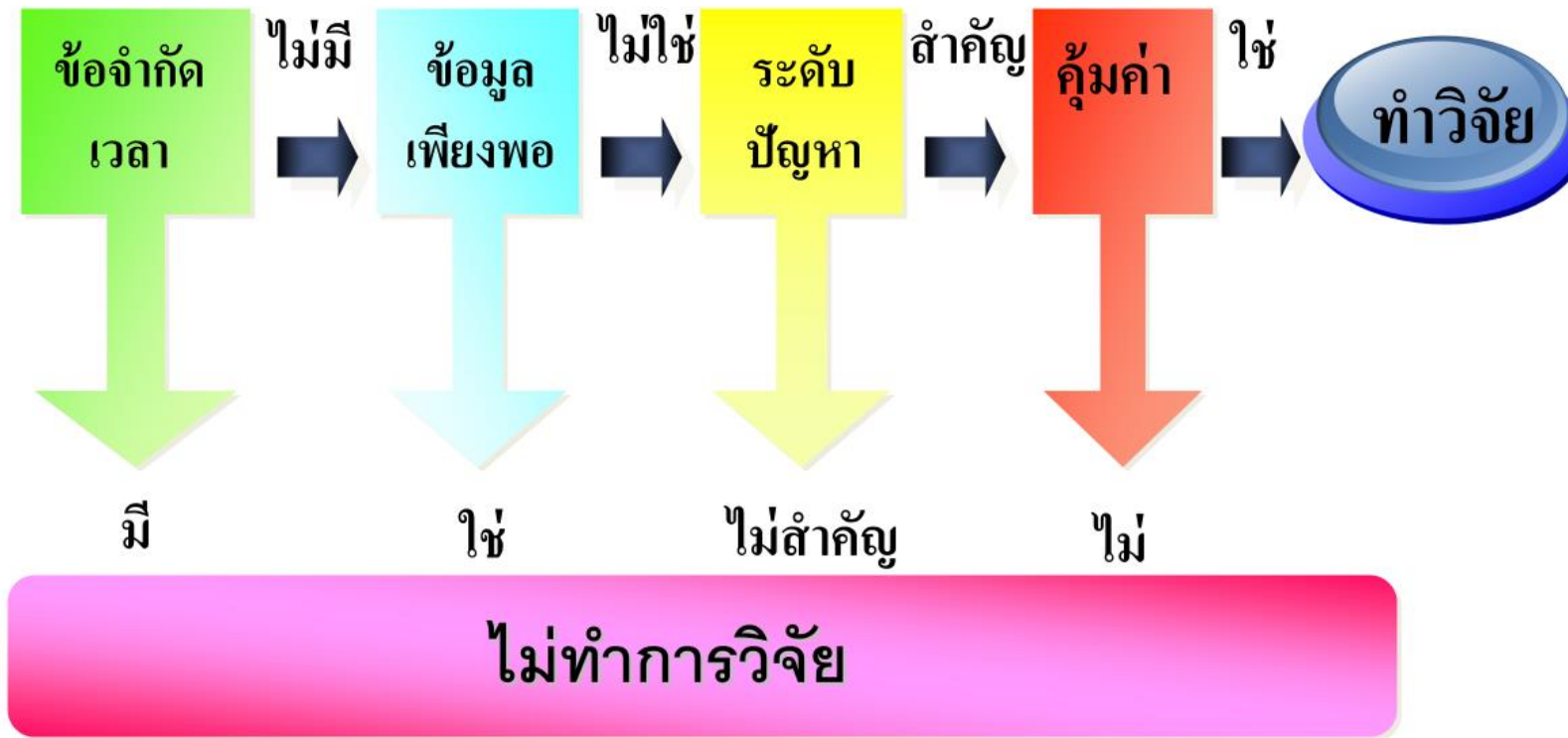
การวิจัยคืออะไร

การวิจัย คือ กระบวนการที่มีการดำเนินการอย่าง
มีระบบ มีระเบียบแบบแผน เพื่อให้ได้มาซึ่งคำตอบ
ที่มีความถูกต้องและเชื่อถือได้

ขั้นตอนของการทำวิจัย

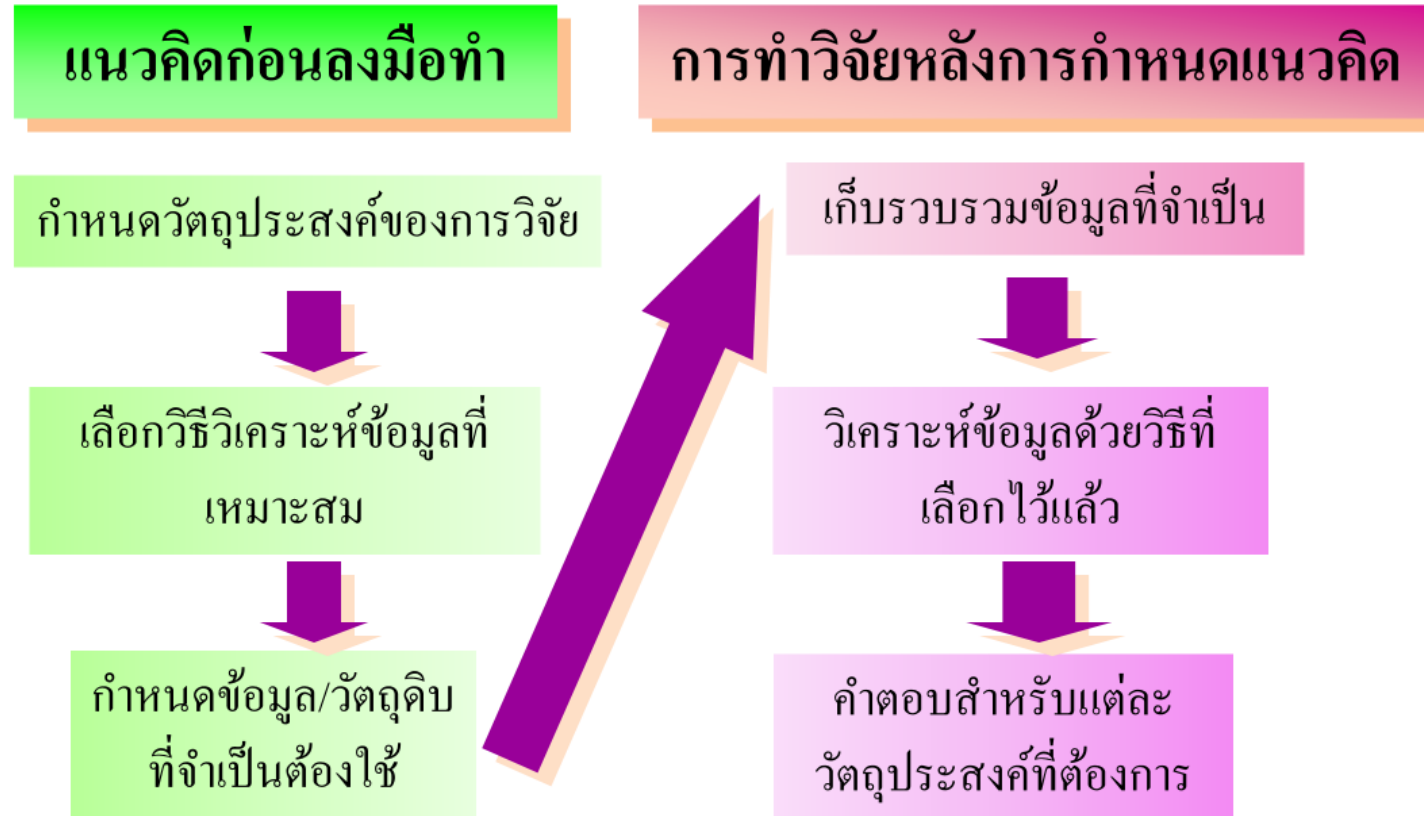


การตัดสินใจทำวิจัย



(วัชรภรณ์ สุริยาภิวัฒน์, 2551)

กระบวนการการทำวิจัย



(สรชัย พิศาลบุตร)

เอกสารงานวิจัยที่เกี่ยวข้อง

- 1 ช่วยให้เข้าใจแนวคิดทฤษฎีและการศึกษาวิจัยที่ผ่านมา
- 2 เป็นแนวทางในการดำเนินการวิจัย
- 3 ช่วยเห็นปัญหาในการวิจัย
- 4 ป้องกันการทำวิจัยซ้ำซ้อน

ประโยชน์ของการศึกษาเอกสารงานวิจัยที่เกี่ยวข้อง

สภาพปัญหา



ปัญหาวิจัยและตัวแปรที่เกี่ยวข้อง
กับปัญหา



หัวข้อวิจัย
ตัวแปรที่ผู้วิจัยสนใจ

สภาพปัญหา

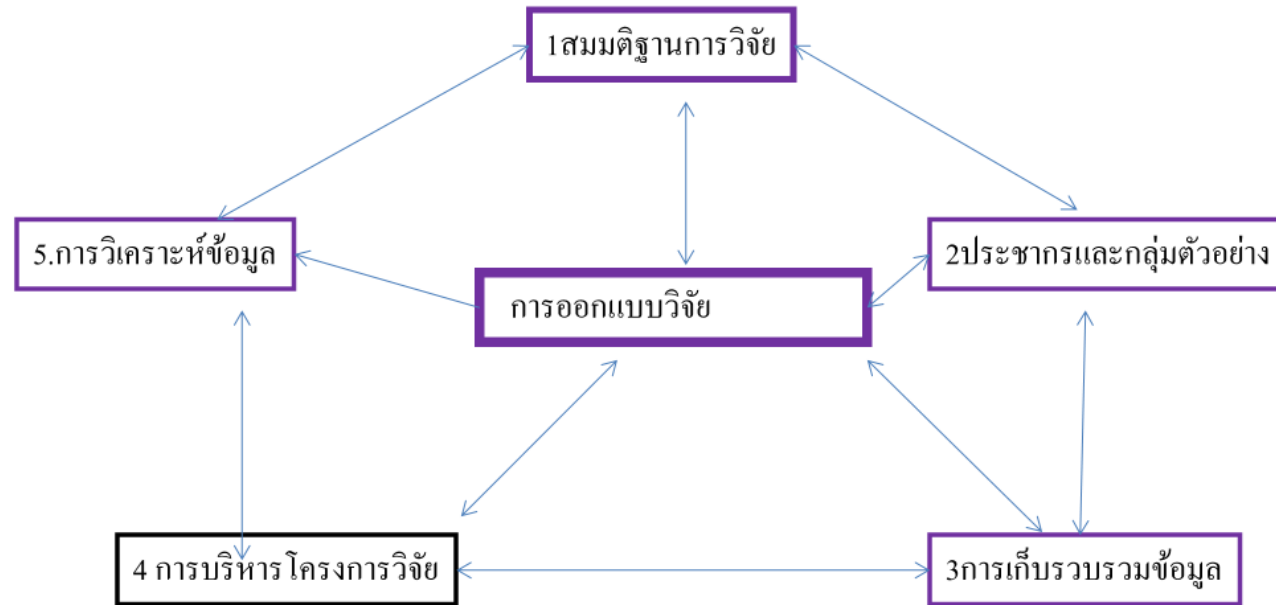
ปัญหาการวิจัย

แนวคิด ทฤษฎี หลักฐานบ่งชี้

ตัวแปรสำคัญในการวิจัย

เหตุผล ความสำคัญ ในการวิจัย
และคำถามการวิจัย

การออกแบบงานวิจัยหมายถึง การกำหนดโครงสร้างหรือเค้าโครงของกิจกรรมที่ผู้วิจัยต้องกระทำเพื่อที่จะได้มาซึ่งข้อมูลจากประชากรหรือกลุ่มตัวอย่าง



การเชื่อมโยงการออกแบบวิจัยกับขั้นตอนอื่นๆของ การวิจัย

การทำวิทยานิพนธ์ สารนิพนธ์ สาขาการบริหารการพัฒนา

- มุ่งประเด็นที่จะศึกษาในปัญหาเกี่ยวกับการบริหารการพัฒนา
- อธิบายความหมายให้ ชัดในบางเรื่อง หรือ
- วิเคราะห์ สิ่งที่ยังไม่เป็นที่เข้าใจ ให้เกิดความเข้าใจมากขึ้น
- ศึกษาสาเหตุของสภาพการณ์ ของการบริหารการพัฒนา

วิทยานิพนธ์ กับ สารนิพนธ์ ต่างกันอย่างไร

- ทั้งสองกรณี ไม่ใช่ การเขียนหนังสือหรือตำรา ดังนั้น จึงไม่ต้องอธิบายหลักการ หรือความหมาย ที่มาของหลักการสำคัญให้มาก
- วิทยานิพนธ์ จะมุ่งที่การศึกษาและวิเคราะห์ นำเสนอ ประเด็นทางวิชาการ
- สารนิพนธ์ เน้นแนวทางการปฏิบัติที่เป็นปัญหา ในแต่ละเรื่อง

งานวิจัย กับ วิทยานิพนธ์

- งานวิทยานิพนธ์เป็นงานเริ่มแรกเพื่อให้ นักศึกษาฝึกการรวบรวม ศึกษา วิเคราะห์ เพื่อเป็นแนวทางในการเป็นนักวิจัยต่อไป ดังนั้น งาน วิทยานิพนธ์จึงไม่เน้นที่ความลุ่มลึกในการวิเคราะห์มาก
- งานวิจัย เป็นงานที่ต้องศึกษาและวิเคราะห์ สังเคราะห์ และนำเสนอแนวทางการแก้ไขปัญหา ตลอดจนจะต้องตอบปัญหา หรือสอดคล้องกับการ พัฒนาประเทศหรือเป้าหมายของการดำเนินงานที่จะนำไปใช้ประโยชน์ ได้
- ทั้งสองกรณีจะเน้นการนำความคิดและทฤษฎีทางวิชาการมาผสมผสาน กับการนำมาปรับใช้กับสถานการณ์จริง

การวิจัย ด้านการบริหารการพัฒนา เกี่ยวกับ.....

- การพัฒนาองค์การและการเปลี่ยนแปลง ศึกษาวิธีการในการปรับปรุงและพัฒนาองค์การให้มีประสิทธิภาพมากขึ้น รวมถึงการบริหารจัดการการเปลี่ยนแปลงในองค์กร
- การบริหารทรัพยากรมนุษย์ ศึกษาการจัดการทรัพยากรมนุษย์ เช่น การพัฒนาศักยภาพบุคลากร การสร้างแรงจูงใจ และการจัดการประสิทธิภาพการทำงาน
- การวางแผนกลยุทธ์ ศึกษาการวางแผนกลยุทธ์ในองค์กร และวิธีการดำเนินกลยุทธ์ให้เกิดผลสำเร็จ
- การบริหารจัดการความเสี่ยง ศึกษาการวิเคราะห์และบริหารจัดการความเสี่ยงในองค์กร เพื่อป้องกันและลดความเสี่ยงที่อาจเกิดขึ้น
- นวัตกรรมและการพัฒนาเทคโนโลยี ศึกษาการนำนวัตกรรมและเทคโนโลยีใหม่ๆ มาใช้ในองค์กรเพื่อเพิ่มประสิทธิภาพและความสามารถในการแข่งขัน

แหล่งข้อมูลในการค้นคว้า

- Website
- ตำรา
- หนังสือ
- รายงานวิจัย / บทความวิจัย / บทความวิชาการ
- รายงานผลการประชุม
- การสัมมนาด้านการบริหารการพัฒนา
- ที่มาของร่างกฎหมายต่าง ๆ

ข้อมูลภาคสนาม

- การศึกษาดูงาน
- การเข้าไปสัมภาษณ์ผู้เชี่ยวชาญหรือผู้เกี่ยวข้อง
- การรับฟังความคิดเห็นจากผู้ถูกใช้หรือใช้กฎหมาย
- แต่ในการทำวิทยานิพนธ์ ไม่จำเป็นต้องเก็บข้อมูลด้าน Quantitative แต่เน้น Qualitative เป็นหลัก

การวิจัยเชิงปริมาณ (Quantitative Research)

- ในด้านการบริหารการพัฒนา ทางรัฐประศาสนศาสตร์ หัวข้อที่สามารถศึกษาได้อาจรวมถึง
- 1) การวิเคราะห์ประสิทธิภาพของนโยบายการพัฒนาเศรษฐกิจในระดับภูมิภาค ศึกษาผลกระทบของนโยบายภาครัฐต่อการพัฒนาเศรษฐกิจในภูมิภาคต่าง ๆ
- 2) การประเมินผลกระทบของการลงทุนภาครัฐต่อการพัฒนาชุมชนวิเคราะห์ความสัมพันธ์ระหว่างการลงทุนในโครงการพัฒนาชุมชนกับคุณภาพชีวิตของประชาชน
- 3) การวิจัยประสิทธิภาพของโครงการพัฒนาสาธารณูปโภค ศึกษาผลกระทบของการพัฒนาสาธารณูปโภค เช่น ถนน น้ำประปา และไฟฟ้า ต่อการพัฒนาเศรษฐกิจและสังคม
- 4) การวิเคราะห์ความพึงพอใจของประชาชนต่อการบริการสาธารณะ ศึกษาความพึงพอใจของประชาชนต่อการบริการสาธารณะของหน่วยงานรัฐ เช่น การบริการด้านสุขภาพ การศึกษา และการบริการอื่นๆ
- 5) การประเมินผลกระทบของนโยบายด้านสิ่งแวดล้อม วิเคราะห์ผลกระทบของนโยบายภาครัฐด้านสิ่งแวดล้อมต่อคุณภาพอากาศ น้ำ และการจัดการขยะ

การวิจัยเชิงปริมาณ (Quantitative Research) (ต่อ)

- 6) การวิเคราะห์ประสิทธิภาพของการบริหารจัดการทรัพยากรมนุษย์ในหน่วยงานรัฐ ศึกษาผลกระทบของการฝึกอบรมและพัฒนาทรัพยากรมนุษย์ในหน่วยงานรัฐต่อประสิทธิภาพการทำงาน
- 7) การวิจัยประสิทธิภาพของการจัดการภัยพิบัติ วิเคราะห์ความสามารถในการตอบสนองต่อภัยพิบัติของหน่วยงานรัฐ และผลกระทบต่อความปลอดภัยของประชาชน
- 8) การวิเคราะห์ความสัมพันธ์ระหว่างการมีส่วนร่วมของประชาชนกับการพัฒนาชุมชน ศึกษาความสัมพันธ์ระหว่างการมีส่วนร่วมของประชาชนในกระบวนการตัดสินใจของภาครัฐกับผลการพัฒนาชุมชน
- 9) การวิจัยการพัฒนานวัตกรรมในภาครัฐ วิเคราะห์ผลกระทบของการนำเทคโนโลยีและนวัตกรรมมาใช้ในหน่วยงานรัฐต่อประสิทธิภาพและคุณภาพการบริการสาธารณะ
- หัวข้อเหล่านี้สามารถใช้วิธีการวิจัยเชิงปริมาณ เช่น การรวบรวมข้อมูลโดยใช้แบบสอบถาม การวิเคราะห์สถิติ การใช้แบบจำลองและการวิเคราะห์ข้อมูลเชิงตัวเลขอื่น ๆ ในการทำวิจัย

การวิจัยเชิงคุณภาพ ในสาขารัฐประศาสนศาสตร์

- ด้านการบริหารการพัฒนา สามารถมุ่งเน้นไปที่การศึกษาเชิงลึกและการเข้าใจปรากฏการณ์ต่าง ๆ ผ่านมุมมองของผู้เกี่ยวข้อง ตัวอย่างหัวข้อที่น่าสนใจ มีดังนี้
- 1. การศึกษาการมีส่วนร่วมของประชาชนในกระบวนการพัฒนาชุมชน ใช้วิธีการสัมภาษณ์เชิงลึกและการสนทนากลุ่มเพื่อเข้าใจถึงประสบการณ์และมุมมองของประชาชนในการมีส่วนร่วมในกระบวนการตัดสินใจของภาครัฐ
- 2. การสำรวจมุมมองของเจ้าหน้าที่รัฐต่อการปฏิรูประบบราชการ วิเคราะห์ความคิดเห็นและประสบการณ์ของเจ้าหน้าที่รัฐในการปฏิรูประบบราชการ โดยใช้วิธีการสัมภาษณ์เชิงลึก
- 3. การศึกษาการบริหารจัดการความเสี่ยงในหน่วยงานรัฐ สำรวจและวิเคราะห์การจัดการความเสี่ยงในหน่วยงานรัฐ ผ่านการสัมภาษณ์และการสังเกตการณ์
- 4. การวิเคราะห์การบริหารจัดการทรัพยากรมนุษย์ในภาครัฐ ศึกษาประสบการณ์และความคิดเห็นของบุคลากรในหน่วยงานรัฐเกี่ยวกับการบริหารจัดการทรัพยากรมนุษย์ เช่น การฝึกอบรม การพัฒนาอาชีพ และการสร้างแรงจูงใจ

การวิจัยเชิงคุณภาพ ในสาขารัฐประศาสนศาสตร์ (ต่อ)

- 5. การศึกษาผลกระทบของนโยบายสาธารณะต่อชุมชนท้องถิ่น วิเคราะห์ผลกระทบของนโยบายสาธารณะต่าง ๆ ต่อชุมชนท้องถิ่นผ่านการสัมภาษณ์และการศึกษากรณีศึกษา
- 6. การสำรวจความคิดเห็นของประชาชนต่อการให้บริการสาธารณะของหน่วยงานรัฐ ใช้วิธีการสัมภาษณ์และการสนทนากลุ่มเพื่อศึกษาและวิเคราะห์ความพึงพอใจและความคิดเห็นของประชาชนต่อการให้บริการสาธารณะ
- 7. การวิจัยการบริหารจัดการโครงการพัฒนาในชุมชนท้องถิ่น ศึกษากระบวนการและประสบการณ์ในการบริหารจัดการโครงการพัฒนาในชุมชน โดยใช้วิธีการสัมภาษณ์และการศึกษากรณีศึกษา
- หัวข้อเหล่านี้สามารถใช้เทคนิคการวิจัยเชิงคุณภาพ เช่น การสัมภาษณ์เชิงลึก การสนทนากลุ่ม การสังเกตการณ์ และการศึกษากรณีศึกษา เพื่อให้ได้ข้อมูลเชิงลึกและมุมมองที่หลากหลายจากผู้เกี่ยวข้อง

ในการวิเคราะห์ข้อมูล

- ตอบข้อสมมติฐานให้ได้
- ข้อเสนอแนะ
- ต้องเป็นข้อเสนอแนะที่ได้ มาจากการศึกษา ไม่ใช่ข้อเสนอแนะ จากงานศึกษาของผู้อื่น
- ต้องเป็นรูปธรรมและสอดคล้องกับหลักการที่ศึกษา ไม่ใช่จากความเห็นและอารมณ์ของผู้เขียน

ข้อสังเกตจากงานวิจัยต่าง ๆ

- งานวิทยานิพนธ์ ไม่ใช้การตัดต่องาน หรือเรียบเรียงงานโดยไม่มีการวิเคราะห์หรือจัดระบบ
- แนวคิดที่นำมาศึกษา ไม่จำเป็นต้องเป็นแนวคิดของการบริหารการพัฒนาทั้งหมด ที่ได้ศึกษามา ขอให้ให้นำแนวคิดที่จะนำมาใช้ในการวิเคราะห์ในเรื่องที่ศึกษาเท่านั้น
- การอ้างอิง อ้างด้วยภาษาของตน (เรียงเรียงใหม่)
- การ review งานเขียนของผู้ที่เขียนมาแล้ว จำเป็นหรือไม่ ถ้าเป็นเรื่องที่เขียนมาก่อน ต้องทำ เพื่อจะให้ เห็นว่า ประเด็นที่ศึกษา แตกต่างอย่างไรกับงานที่ผ่านมา
- ข้อควรระวังในการเขียนเนื้อหา การเขียนด้านมาตรการกฎหมาย การจัดการ เน้นประเด็นที่จะศึกษา ไม่ควรนำกฎหมายมาต่อเรียงกันแต่ไม่วิเคราะห์

บทวิเคราะห์

- วิเคราะห์ ช่องว่างของบริหารการพัฒนา
- วิเคราะห์ปัญหาการบังคับใช้กฎหมาย
- วิเคราะห์ความไม่สอดคล้องกับมาตรฐานสากล
- วิเคราะห์กระบวนการจัดการ
- วิเคราะห์สาเหตุและปัจจัยในการบริหารจัดการ

บทสรุป และข้อเสนอแนะ

- สรุปว่า ตอบตามสมมติฐานได้หรือไม่
- ข้อเสนอแนะ
- เรียงลำดับ ถ้ามีการเสนอแก้ไขกฎระเบียบ หรือข้อกฎหมายต้องระบุไว้ด้วย

บรรณานุกรม การอ้างอิง

- ต้องทำให้ถูกต้อง
- อ้างให้ถูกแบบและอ้างเฉพาะที่นำมาใช้ ข้อสำคัญ ตอนค้นคว้า ให้บันทึกที่มาไว้ให้ครบ
- ตรวจสอบการอ้างอิงในเนื้อหา และบรรณานุกรม หายเล่ม ให้ครบถ้วน

การอ้างอิงตามรูปแบบ APA ฉบับที่ 7

- (American Psychological Association) ฉบับที่ 7 มีหลักการและตัวอย่างการอ้างอิงในรูปแบบ APA 7th
- หลักการอ้างอิงในเนื้อหา (In-Text Citation) การอ้างอิงในเนื้อหามีสองแบบหลัก คือ การอ้างอิงแบบวงเล็บ (parenthetical citation) และการอ้างอิงแบบบรรยาย (narrative citation)
- การอ้างอิงแบบวงเล็บ:รูปแบบ: (นามสกุลผู้เขียน, ปีที่พิมพ์) ตัวอย่าง: (Smith, 2020)
- การอ้างอิงแบบบรรยาย:รูปแบบ: นามสกุลผู้เขียน (ปีที่พิมพ์) ตัวอย่าง: Smith (2020)
- สำหรับการอ้างอิงที่มีผู้เขียนหลายคน:
 - ผู้เขียน 2 คน: (นามสกุลผู้เขียนคนที่ 1 & นามสกุลผู้เขียนคนที่ 2, ปีที่พิมพ์)
 - ตัวอย่าง: (Smith & Jones, 2020)
 - ผู้เขียน 3 คนขึ้นไป: ใช้ "et al." ตัวอย่าง: (Smith et al., 2020)

การอ้างอิงตามรูปแบบ APA ฉบับที่ 7 (ต่อ)

- การอ้างอิงในบรรณานุกรม (References)
- การอ้างอิงในบรรณานุกรมจะแสดงรายละเอียดที่ครบถ้วนของแหล่งที่มา
 1. หนังสือ (Books)
 - รูปแบบ: นามสกุลผู้เขียน, ชื่อย่อ. (ปีที่พิมพ์). ชื่อหนังสือ (พิมพ์ครั้งที่). สำนักพิมพ์.
 - ตัวอย่าง: Smith, J. (2020). The art of research. Research Press.
 2. บทความในวารสาร (Journal Articles)
 - รูปแบบ: นามสกุลผู้เขียน, ชื่อย่อ. (ปีที่พิมพ์). ชื่อบทความ. ชื่อวารสาร, เลขที่วารสาร(ฉบับที่), เลขหน้า. DOI
 - ตัวอย่าง: Smith, J. (2020). The impact of climate change. Environmental Research, 45(2), 123-145.<https://doi.org/10.1016/j.envres.2020.123456>

การอ้างอิงตามรูปแบบ APA ฉบับที่ 7 (ต่อ)

- 3. บทในหนังสือที่มีผู้แก้ไข (Book Chapters)
 - รูปแบบ: นามสกุลผู้เขียน, ชื่อย่อ. (ปีที่พิมพ์). ชื่อบท. ใน ชื่อย่อผู้แก้ไข นามสกุลผู้แก้ไข (Ed.), ชื่อหนังสือ (เลขหน้าบท). สำนักพิมพ์.
 - ตัวอย่าง: Smith, J. (2020). Climate change and its effects. In P. Brown (Ed.), Environmental studies (pp. 50-70). Research Press.
- 4. เว็บไซต์ (Webpages)
 - รูปแบบ: นามสกุลผู้เขียน, ชื่อย่อ. (ปีที่พิมพ์). ชื่อหน้าเว็บ. ชื่อเว็บไซต์. URL
 - ตัวอย่าง: Smith, J. (2020). Climate change overview. Environmental Studies. <https://www.environmentalstudies.org/climate-change-overview>

รูปแบบของวิทยานิพนธ์ / สารนิพนธ์

สารบัญ

หน้า

กิตติกรรมประกาศ.....	ข
บทคัดย่อภาษาไทย.....	ค
บทคัดย่อภาษาอังกฤษ	ง
สารบัญ.....	ฉ
สารบัญตาราง.....	ณ
สารบัญภาพ.....	ฐ

รูปแบบของวิทยานิพนธ์ (ต่อ)

บทที่

1	บทนำ.....	1
	ความเป็นมาและความสำคัญของปัญหา.....	1
	คำถามวิจัย.....	12
	วัตถุประสงค์ของการวิจัย.....	12
	สมมติฐานการวิจัย.....	13
	ขอบเขตของการวิจัย.....	13
	ประโยชน์ที่คาดว่าจะได้รับจากการวิจัย.....	15
	นิยามศัพท์เฉพาะ.....	16

รูปแบบของวิทยานิพนธ์ (ต่อ)

2. วรรณกรรมที่เกี่ยวข้อง

แนวคิดและทฤษฎีที่เกี่ยวข้อง

.....

.....

งานวิจัยที่เกี่ยวข้อง (ไม่ควรเกิน 5 ปี)

งานวิจัยในประเทศ.....

งานวิจัยต่างประเทศ.....

การพัฒนาตัวแบบการวิจัย

กรอบแนวคิดของการวิจัย

รูปแบบของวิทยานิพนธ์ (ต่อ)

- 3 วิธีดำเนินการวิจัย
- ความนำ.....
- ประชากรและกลุ่มตัวอย่าง
- เครื่องมือที่ใช้ในการวิจัย
- การเก็บรวบรวมข้อมูล
- การวิเคราะห์ข้อมูล

รูปแบบของวิทยานิพนธ์ (ต่อ)

- 4 ผลการวิจัย.....
 - ข้อมูลส่วนบุคคลของผู้สอบบัญชีรับอนุญาต
 - ผลการวิเคราะห์ข้อมูลที่ได้จากแบบสอบถาม
 - สรุปผลการวิเคราะห์เปรียบเทียบ
 - สรุปผลการวิเคราะห์ปัจจัย
 - ผลการวิเคราะห์ข้อมูลเชิงปริมาณ
 - ผลการวิเคราะห์ข้อมูลเชิงคุณภาพ.....

รูปแบบของวิทยานิพนธ์ (ต่อ)

- 5. สรุปผลการวิจัย อภิปรายผล และข้อเสนอแนะ
- สรุปผลการวิจัย
- อภิปรายผล
- ข้อเสนอแนะ
- รายการอ้างอิง
- ภาคผนวก
 - ภาคผนวก ก...
 - ภาคผนวก ข...
- ประวัติย่อผู้ทำวิจัย

ตัวอย่าง งานสารนิพนธ์

ปัจจัยที่ส่งผลต่อการตัดสินใจเลือกใช้บริการสถานพยาบาลสัตว์

Factors Affecting to Choose the Service of a Veterinary Hospital

ลลิสสา สุขเกษม

การค้นคว้าอิสระนี้เป็นส่วนหนึ่งของการศึกษาตามหลักสูตรศิลปศาสตรมหาบัณฑิต

สาขาวิชาการบริหารการพัฒนา

พ.ศ.2566

ลิขสิทธิ์เป็นของมหาวิทยาลัยราชภัฏสวนสุนันทา

กิตติกรรมประกาศ

การค้นคว้าอิสระเรื่องปัจจัยที่ส่งผลต่อการตัดสินใจเลือกใช้บริการสถานพยาบาลสัตว์ฉบับนี้ สำเร็จลุล่วงไปได้ด้วยดี เนื่องจากได้รับความอนุเคราะห์และสนับสนุนเป็นอย่างดีจาก ผศ.ดร.วิจิต สุรดิษฐ์ อาจารย์ที่ปรึกษาหลัก และ ดร.นลินี สุรดิษฐ์ อาจารย์ที่ปรึกษาร่วม ที่ได้กรุณาให้คำปรึกษา ข้อเสนอแนะต่าง ๆ เพื่อนำไปปรับปรุงแก้ไขจุดบกพร่อง จนกระทั่งการวิจัยในครั้งนี้สำเร็จเรียบร้อยด้วยดี นอกจากนี้ ขอขอบพระคุณ ดร.ชาญเดช เจริญวิริยะกุล ที่ได้ให้ข้อเสนอแนะเพิ่มเติมอันเป็นประโยชน์อย่างยิ่งต่อการค้นคว้าอิสระ ทำให้การค้นคว้าอิสระฉบับนี้ มีความสมบูรณ์มากขึ้น ผู้วิจัยขอกราบขอบพระคุณอาจารย์ทุกท่านที่กล่าวถึงเป็นอย่างสูงไว้ ณ ที่นี้

ขอขอบคุณกลุ่มผู้ตอบแบบสอบถามที่ได้ให้ความร่วมมือเป็นอย่างดีในการตอบแบบสอบถามและเก็บรวบรวมข้อมูลในการทำวิจัยในครั้งนี้ รวมถึงเพื่อน ๆ ทุกคนที่ให้คำแนะนำเพิ่มเติม ที่เป็นประโยชน์ต่อการทำงานวิจัย และผู้วิจัยยังได้รับการช่วยเหลือและกำลังใจจากครอบครัว คุณพ่อ คุณแม่ พี่ชาย ผู้วิจัยรู้สึกซาบซึ้งในความปรารถนาดีของทุกท่านเป็นอย่างยิ่ง จึงกราบขอบพระคุณ และขอบคุณไว้ในโอกาสนี้

สุดท้ายนี้ ผู้วิจัยหวังว่าการค้นคว้าอิสระฉบับนี้จะเป็นประโยชน์ต่อผู้ประกอบการและผู้สนใจในการทำธุรกิจสถานพยาบาลสัตว์ หรือบุคคลอื่น ๆ ที่สนใจ ทั้งนี้ หากการค้นคว้าอิสระนี้มีข้อบกพร่องหรือผิดพลาดประการใด ผู้วิจัยต้องขออภัยมา ณ ที่นี้

ลลิสสา สุขเกษม
กุมภาพันธ์ 2567

ชื่อผู้ทำการค้นคว้าอิสระ	ฉลิศสา สุขเกษม
ชื่อการค้นคว้าอิสระ	ปัจจัยที่ส่งผลต่อการตัดสินใจเลือกใช้บริการ สถานพยาบาลสัตว์
ชื่ออาจารย์ที่ปรึกษาการค้นคว้าอิสระ	ผศ.ดร.วิจิต สุรดิษฐ์ ดร.ณิณี สุรดิษฐ์
ชื่อปริญญา	ศิลปศาสตรมหาบัณฑิต สาขาการบริหารการพัฒนา
คำสำคัญ	สถานพยาบาลสัตว์ / การตัดสินใจเลือกใช้บริการ / ปัจจัยส่วนประสมทางการตลาดบริการ

ปัจจุบันสัตว์เลี้ยงถูกดูแลเอาใจใส่มากขึ้นในเรื่องของอาหาร ที่อยู่สำหรับพักผ่อนหลับนอน มีการรักษาเมื่อเจ็บป่วย ทำให้มีสถานพยาบาลสัตว์เพิ่มขึ้นเป็นจำนวนมาก ส่งผลให้มีการแข่งขันในตลาดค่อนข้างสูง อีกทั้งธุรกิจสถานพยาบาลสัตว์มีแนวโน้มที่จะเติบโตเพิ่มขึ้นอย่างต่อเนื่อง การวิจัยนี้มีวัตถุประสงค์ 1) เพื่อศึกษาพฤติกรรมผู้บริโภค ในการเลือกใช้บริการสถานพยาบาลสัตว์ 2) เพื่อเปรียบเทียบการเลือกใช้บริการสถานพยาบาลสัตว์ของผู้บริโภค จำแนกตามประชากรศาสตร์ 3) เพื่อศึกษาปัจจัยส่วนประสมทางการตลาดบริการที่มีผลต่อการตัดสินใจเลือกใช้บริการสถานพยาบาลสัตว์ การวิจัยนี้เป็นการวิจัยเชิงปริมาณ กลุ่มตัวอย่าง 400 ราย ที่เคยมีประสบการณ์ใช้บริการสถานพยาบาลสัตว์ ในเขตกรุงเทพฯ และปริมณฑล วิเคราะห์ข้อมูลด้วยค่าร้อยละ ค่าเฉลี่ย ส่วนเบี่ยงเบนมาตรฐาน t-test การวิเคราะห์ความแปรปรวนทางเดียว และการวิเคราะห์ถดถอยพหุคูณ ผลการวิจัยพบว่า 1) ผู้บริโภคมีพฤติกรรมในการตัดสินใจเลือกใช้บริการสถานพยาบาลสัตว์ในเขตกรุงเทพฯ และปริมณฑล โดยชนิดของสัตว์เลี้ยงที่เคยมารับบริการสถานพยาบาลสัตว์มากที่สุด คือ สุนัข ความถี่ในการเข้ารับบริการน้อยกว่า 1 ครั้งต่อเดือน ช่วงเวลาเข้ารับบริการ ตั้งแต่เวลา 15.01 น. เป็นต้นไป ค่าใช้จ่ายเฉลี่ยต่อครั้ง ต่อสัตว์เลี้ยง 1 ตัว อยู่ที่ประมาณ 501-1,000 บาท 2) ผู้บริโภคที่มีเพศ ระดับการศึกษา สถานภาพ และรายได้เฉลี่ยต่อเดือน แตกต่างกัน มีการตัดสินใจเลือกใช้บริการสถานพยาบาลสัตว์ไม่แตกต่างกัน แต่ผู้บริโภคที่มีอายุแตกต่างกัน จะมีการตัดสินใจเลือกใช้บริการสถานพยาบาลสัตว์ที่แตกต่างกัน 3) ปัจจัยที่ส่งผลต่อการตัดสินใจเลือกใช้บริการสถานพยาบาลสัตว์ คือ ด้านลักษณะทางกายภาพ ด้านสินค้าและบริการ และด้านการส่งเสริมการตลาด ตามลำดับ ผลการวิจัยนี้เป็นประโยชน์ต่อผู้ประกอบการธุรกิจสถานพยาบาลสัตว์ ซึ่งสามารถนำไปเป็นข้อมูลในการวางแผนการตลาด เพื่อพัฒนาและต่อยอดธุรกิจให้ตรงตามความต้องการของลูกค้าที่เข้ารับบริการได้

Author's name	Lalissa Sukasem
Master's Report Title	Factors Affecting to Choose the Service of a Veterinary Hospital
Master's Report Advisors	Asst.Prof.Dr.Vichit Suradinkura Dr.Nalinee Suradinkura
Degree	Master of Art (Development Administration)
Keywords	Veterinary Hospital / Service Decision / Service Marketing Mix

Currently, pets are being cared for with increased attention to food, accommodations for rest and sleep, and medical treatment when they are ill. This has resulted in a significant increase in the number of animal hospitals, leading to intense competition in the market. Additionally, the veterinary business shows a continuous growth trend. The objectives of the research are as follows: 1) To study consumer behavior in choosing Veterinary Hospital. 2) To compare personal factors of consumers with their choice of Veterinary Hospital. and 3) To study the service marketing mix factors that affect the decision to choose the services of Veterinary Hospital. The data were collected by questionnaires from the population in Bangkok and its vicinity with 400 people who experienced using veterinary services, and analyzed by percentage, average, standard deviation, t-test, one-way analysis of variance and multiple regression analysis. The results of the research are as follows: 1) Consumers exhibit distinct decision-making behavior in choosing veterinary services, with dogs being the most commonly treated pets; the frequency of visits is less than once a month, and most visits occur after 3:01 PM. The average expenditure per visit per pet is between 501-1,000 Baht. 2) Consumers with different genders, education, status, and average monthly incomes had the same decision to choose veterinary services But consumers with different ages differences were differently to choose veterinary services. And 3) The decisive factors for choosing veterinary services include physical evidence, product and service and promotion. The results of the research are beneficial for business owners in the veterinary hospital industry. Which can be used as information in marketing planning to develop and expansion of the business to effectively meet the demands of their target consumers.

สารบัญ

	หน้า
กิตติกรรมประกาศ.....	ข
บทคัดย่อภาษาไทย.....	ก
บทคัดย่อภาษาอังกฤษ.....	ง
สารบัญ.....	จ
สารบัญตาราง.....	ช
สารบัญภาพ.....	ฉ

บทที่

1	บทนำ.....	1
	ความเป็นมาและความสำคัญของปัญหา.....	1
	คำถามวิจัย.....	5
	วัตถุประสงค์ของการวิจัย.....	5
	สมมติฐานของการวิจัย.....	5
	ขอบเขตของการวิจัย.....	5
	ประโยชน์ที่คาดว่าจะได้รับจากการวิจัย.....	6
	นิยามศัพท์เฉพาะ.....	7
2	วรรณกรรมที่เกี่ยวข้อง.....	9
	ข้อมูลทั่วไปเกี่ยวกับสถานพยาบาลสัตว์.....	9
	ข้อมูลทั่วไปเกี่ยวกับการให้บริการที่เกี่ยวข้องกับสัตว์เลี้ยง.....	10
	แนวคิดและทฤษฎีเกี่ยวกับส่วนประสมทางการตลาด.....	11
	แนวคิดและทฤษฎีเกี่ยวกับพฤติกรรมของผู้บริโภค.....	15
	แนวคิดเกี่ยวกับลักษณะประชากรศาสตร์.....	22
	แนวคิดและทฤษฎีเกี่ยวกับกระบวนการตัดสินใจ.....	25

	งานวิจัยที่เกี่ยวข้อง	31
	กรอบแนวคิดของงานวิจัย	42
3	วิธีการดำเนินการวิจัย.....	43
	ประชากรและกลุ่มตัวอย่าง	43
	เครื่องมือที่ใช้ในการวิจัย.....	44
	การสร้างและตรวจสอบคุณภาพเครื่องมือ	45
	การเก็บรวบรวมข้อมูล.....	46
	การวิเคราะห์ข้อมูล	46
4	ผลการวิจัย	48
	ปัจจัยด้านประชากรศาสตร์ของกลุ่มตัวอย่าง.....	48
	พฤติกรรมของกลุ่มตัวอย่างในการเลือกใช้บริการสถานพยาบาลสัตว์	50
	ปัจจัยส่วนประสมทางการตลาดบริการ (7Ps).....	52
	การตัดสินใจเลือกใช้บริการสถานพยาบาลสัตว์.....	57
	ผลการทดสอบสมมติฐานการวิจัย	58
	ข้อเสนอแนะอื่น ๆ จากกลุ่มตัวอย่าง.....	63
5	สรุปผลการวิจัย อภิปรายผล และข้อเสนอแนะ.....	64
	สรุปผลการวิจัย.....	64
	อภิปรายผล	66
	ข้อเสนอแนะ.....	71
	ข้อเสนอแนะ ในการทำวิจัยครั้งต่อไป	72
	รายการอ้างอิง	73
	ภาคผนวก แบบสอบถาม	78

สารบัญ (ต่อ)

หน้า

ประวัติย่อของผู้ทำการค้นคว้าอิสระ 85

สารบัญตาราง

ตาราง	หน้า
2.1 คำถาม 7 คำถาม (6Ws และ 1H)	17
4.1 ข้อมูลทั่วไปของกลุ่มตัวอย่าง	48
4.2 พฤติกรรมของกลุ่มตัวอย่างในการเลือกใช้บริการสถานพยาบาลสัตว์	50
4.3 ปัจจัยส่วนประสมทางการตลาดบริการ (7Ps) ด้านสินค้าและบริการ	52
4.4 ปัจจัยส่วนประสมทางการตลาดบริการ (7Ps) ด้านราคา.....	53
4.5 ปัจจัยส่วนประสมทางการตลาดบริการ (7Ps) ด้านช่องทางการจัดจำหน่าย.....	53
4.6 ปัจจัยส่วนประสมทางการตลาดบริการ (7Ps) ด้านการส่งเสริมการตลาด.....	54
4.7 ปัจจัยส่วนประสมทางการตลาดบริการ (7Ps) ด้านบุคลากรให้บริการ	54
4.8 ปัจจัยส่วนประสมทางการตลาดบริการ (7Ps) ด้านกระบวนการให้บริการ.....	55
4.9 ปัจจัยส่วนประสมทางการตลาดบริการ (7Ps) ด้านลักษณะทางกายภาพ	55
4.10 ปัจจัยส่วนประสมทางการตลาดบริการ (7Ps) ในภาพรวม	56
4.11 การตัดสินใจเลือกใช้บริการสถานพยาบาลสัตว์	57
4.12 ผลการทดสอบสมมติฐานที่ 1 เพศ ระดับการศึกษา และสถานภาพ.....	58
4.13 ผลการทดสอบสมมติฐานที่ 1 อายุ และรายได้เฉลี่ยต่อเดือน	58
4.14 อายุกับการตัดสินใจเลือกใช้บริการสถานพยาบาลสัตว์	59
4.15 ผลการทดสอบสมมติฐานที่ 2 (7Ps).....	59
4.16 ผลการทดสอบสมมติฐานที่ 2 (ด้านสินค้าและบริการ ด้านการส่งเสริมการตลาด	61
และด้านลักษณะทางกายภาพ)	
4.17 ข้อเสนอแนะอื่น ๆ	63

สารบัญภาพ

ภาพ	หน้า
1.1	ฐานข้อมูลการสำรวจประชากรสุนัขและแมว ประจำปี พ.ศ.2566 รอบที่ 23
2.1	โมเดล 5 ขั้นตอน ในกระบวนการตัดสินใจซื้อของผู้บริโภค29
2.2	กรอบแนวคิดของการวิจัย.....42

กระบวนทัศน์ (Paradigm)

คำว่า กระบวนทัศน์ มาจากภาษากรีก แปลว่า แบบรูป (Pattern) แบบอย่าง (Example) หรือ ตัวอย่าง (Sample) หมายถึง ความเชื่อพื้นฐานที่มีอยู่ในจิตใจของมนุษย์ทุกคน เป็น ชุดแนวความคิด หรือ มโนทัศน์ (Concepts) ค่านิยม (Values) ความเข้าใจรับรู้ (Perceptions) และ การปฏิบัติ (Practice) ที่มีร่วมกัน ของคนกลุ่มหนึ่ง ชุมชนหนึ่ง และได้ก่อตัวเป็นแบบแผนของทัศนะอย่างเฉพาะแบบหนึ่ง เกี่ยวกับความจริง (Reality) ซึ่งเป็นฐานของวิถีเพื่อการจัดการตนเองของชุมชนนั้น ที่ทำหน้าที่ 2 ประการ ประการแรกทำหน้าที่วาง หรือกำหนดกรอบ ประการที่สอง ทำหน้าที่บอกว่า ควรจะประพฤติปฏิบัติอย่างไรภายในกรอบ เพื่อให้เกิดความสำเร็จ รวมไปถึง วัตถุประสงค์ความสำเร็จนั้นได้อย่างไร

กระบวนทัศน์การวิจัย (Research Paradigm)

เป็นกระบวนการทางความคิดและปฏิบัติ เกี่ยวกับการวิจัยที่มีการเชื่อมโยงระหว่างโลกทัศน์ (worldwide) และมโนทัศน์ (concepts) ต่อความเป็นจริง หรือปรากฏการณ์ในโลกอันเป็นพื้นฐานในการสร้าง และทำความเข้าใจ รับรู้ (perception) ต่อความเป็นจริง หรือปรากฏการณ์นั้นๆ เพื่อพัฒนาไปสู่การสร้างแนวปฏิบัติ (Practice) รวมทั้งหาวิธีการจัดการ (management) ร่วมกันโดยมีเป้าหมายในการสร้างแบบแผน (pattern) แบบจำลอง (model) รวมทั้งค่านิยม (value) ที่เป็นพื้นฐานการจัดการตนเองของกลุ่มชนหนึ่งๆ

กระบวนการทัศน์ หมายถึง แบบแผน หรือกรอบ คำโครง ที่กำหนดรูปแบบ และแนวทางการศึกษาเชิงวิทยาศาสตร์ ซึ่งมีองค์ประกอบ 5 ประการ คือ 1) แนวความคิดเชิงทฤษฎี 2) ทฤษฎี 3) กฎ 4) ปัญหา 5) ข้อเสนอแนะ (Robert T. Holt & John M. Richardson)

ตัวอย่าง สมัยก่อนมีกระบวนการทัศน์ว่า ผู้ชายเป็นใหญ่เหนือกว่าผู้หญิง แต่ปัจจุบันเปลี่ยนกระบวนการทัศน์ใหม่ว่า ผู้หญิงกับผู้ชายเท่าเทียมกัน จึงมีการแก้ไขกฎหมายหลายฉบับให้สอดคล้องกับกระบวนการทัศน์ใหม่

Paradigm Shift

เป็นความสำคัญของการสร้างกระบวนทัศน์ เป็นปรากฏการณ์ที่จะทำให้คนเกิดความสามารถ หรือในการแก้ปัญหาเดิมๆ ที่เห็นกันอยู่ทุกวัน แต่ไม่เคยแก้ไขได้ เกิดมุมมองใหม่ที่นำไปใช้แก้ปัญหาเหล่านั้นได้ สถานการณ์เช่นนี้มักนิยมเรียกกันว่า การ “เปลี่ยนกระบวนทัศน์” (Paradigm Shift)

ความหมายของคำว่า “ศาสตร์” (Science)

คือ วิธีการวิเคราะห์ที่เป็นระบบ (Systematic analysis) มีความเป็นเหตุเป็นผล (Rationalism) และความเป็นปรนัย หรือวัตถุวิสัย (Objectivism) เพื่อที่จะใช้พรรณนา (Describe) อธิบาย (Explain) และทำนายหรือพยากรณ์ (Predict) ปรากฏการณ์ที่สามารถสังเกตได้

ความหมายการวิจัย (Research)

การวิจัย หมายถึง กระบวนการแสวงหาความรู้ ความเข้าใจที่ถูกต้องในสิ่งที่ต้องการศึกษา คำว่า “กระบวนการ” ในที่นี้หมายถึงกิจกรรมต่างๆที่ได้กระทำต้องมีความเกี่ยวโยงต่อเนื่องกันอย่างมีระบบ ซึ่งทุกกิจกรรมจะต้องมุ่งไปที่การบรรลุถึงเป้าหมาย คือการได้มาซึ่งความรู้ ความเข้าใจจริงในเรื่องที่ศึกษาตามที่กำหนดไว้

นักวิจัย & นักสถิติ

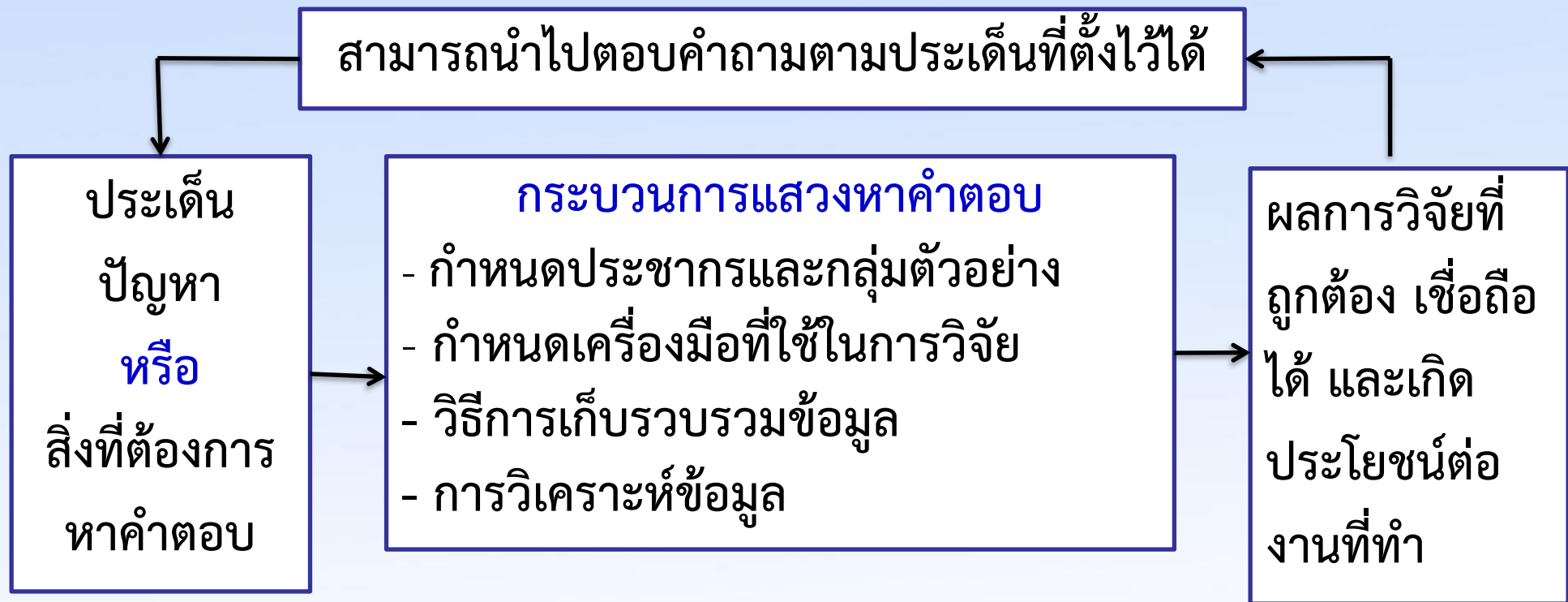
1. ทำด้วยตนเอง
2. ทำด้วยตนเอง+ผู้ช่วยวิจัย
3. มอบผู้ช่วยวิจัยทำให้ทั้งหมด

การวิจัย เป็นองค์ประกอบที่สำคัญที่สุดของศาสตร์ทุกสาขา ทั้งนี้เพราะเป้าหมายที่สำคัญของการวิจัย คือการได้มาซึ่งความรู้ ความเข้าใจในสิ่งที่ต้องการศึกษาอย่างถูกต้องตามความเป็นจริงด้วยข้อมูลเชิงประจักษ์ (Empirical data) และสามารถตรวจสอบความถูกต้องตามหลักวิชาการได้ (ศ.ดร.สุชาติ ประสิทธิ์รัฐสินธุ์, 2555)

การวิจัย เป็นกระบวนการแสวงหาความรู้ ข้อเท็จจริง หรือคำตอบของ
ปัญหาต่างๆ ด้วยวิธีการอันเป็นระบบ ถี่ถ้วน เชื่อถือได้
วิธีการอันเป็นระบบ ถี่ถ้วน เชื่อถือได้ หมายถึงวิธีวิทยาศาสตร์ และ
วิธีการเชิงคุณภาพ

การวิจัย ก็คือ กระบวนการเสาะแสวงหาความรู้ ความจริง ให้เป็นที่
ปรากฏ มีองค์ประกอบ 4 ประการ ได้แก่ 1) มีประเด็นที่ต้องการหาคำตอบ 2) ผ่านกระบวนการเสาะแสวงหาคำตอบที่เชื่อถือได้ 3) ได้มาซึ่งคำตอบที่มีความถูกต้องแม่นยำ 4) ผลประโยชน์ที่ได้รับจะได้คุ้มค่า
(ศ.ดร. ธาณินทร์ ศิลป์จารุ)

ภาพวงจรความหมายของการวิจัย



ศาสตร์กับการวิจัย (Science & Research)

ศาสตร์ คือความรู้อันประกอบด้วย 3 ส่วน

1. **แนวคิด** (Concepts) หรือตัวแปร (variable)
2. **ทฤษฎี** (Theory) ที่เกี่ยวกับความสัมพันธ์ระหว่างแนวคิดหรือตัวแปร
3. ระเบียบวิธีการวิจัยที่ใช้ในการศึกษา (methodology) เป็นกระบวนการทั้งหมดตั้งแต่ต้นจนจบตั้งแต่บทที่ 1-5 โดยเฉพาะที่ใช้ในการเก็บ การวิเคราะห์ และการทดสอบทางทฤษฎี หรือข้อสมมติฐาน โดยอาศัยข้อเท็จจริงที่เป็นวัตถุประสงค์ (objective) มากกว่าจิตวิสัย (subjective) ของผู้ศึกษา

การออกแบบการวิจัย (Research Design)

หมายถึง การวางแผนว่าจะต้องทำอะไร และทำอย่างไรถึงจะได้มาซึ่งข้อค้นพบตามที่ผู้วิจัยต้องการ การวางแผนคือการกำหนดกระบวนการและขั้นตอนการทำกิจกรรมด้านต่างๆ ที่เกี่ยวข้องกับการทำวิจัย ไม่ว่าจะเป็น การออกแบบ การเตรียมการจัดเก็บข้อมูล การจัดเก็บข้อมูล การวิเคราะห์ข้อมูล ไปจนถึง การรายงานผล ที่ได้รับการดำเนินงานตามกระบวนการและขั้นตอนต่างๆที่ได้วางแผนไว้

แนวคิดหรือตัวแปร

- ของแต่ละศาสตร์ แตกต่างกัน ส่วนหนึ่งขึ้นอยู่กับปรากฏการณ์ที่เป็นเป้าหมายสำคัญของการศึกษาที่มีแนวคิดหรือตัวแปรแตกต่างกัน
- แนวคิดเมื่อนำมาใช้ในการวิจัย สามารถแยกออกเป็น **ตัวแปรอิสระ** และ **ตัวแปรตาม**
- **ตัวแปรตาม** เป็นแนวคิดที่เป็นเป้าหมายของการวิจัย หรือปรากฏการณ์ที่ต้องการหาคำอธิบาย
- **ตัวแปรอิสระ** คือปัจจัยเชิงสาเหตุที่นำมาอธิบายการเปลี่ยนแปลงค่าของตัวแปรตาม หรือเป็นตัวแปรที่ผู้วิจัยต้องการหาความสัมพันธ์กับตัวแปรตาม

ทฤษฎี

หมายถึง คำอธิบายปรากฏการณ์ที่มีเหตุมีผล ที่ผ่านการทดสอบทดลองแล้ว ใน คำอธิบายนั้นมีการจัดลำดับความสัมพันธ์เชิงเหตุผล (casual ordering) ระหว่างแนวคิด (หรือตัวแปร)

ศาสตร์แต่ละศาสตร์แตกต่างกันในด้านแนวคิดในการวิจัยจะมีการเสนอแบบจำลองหรือภาพที่แสดงความสัมพันธ์ระหว่างตัวแปรในเชิงสมมติฐาน (Hypothesis) ซึ่งสมมติฐานเหล่านี้ได้มาจากการทบทวนวรรณกรรมที่เป็นทั้งทฤษฎีและผลงานวิจัยในอดีต ซึ่งผู้วิจัยต้องบูรณาการเข้าด้วยกันเป็นกรอบทฤษฎี (theoretical framework) หรือกรอบแนวคิดการวิจัย (conceptual framework) ที่ใช้กำกับกระบวนการวิจัยในขั้นตอนต่าง ๆ

ความแตกต่างระหว่าง กฎ ทฤษฎี และสมมติฐาน

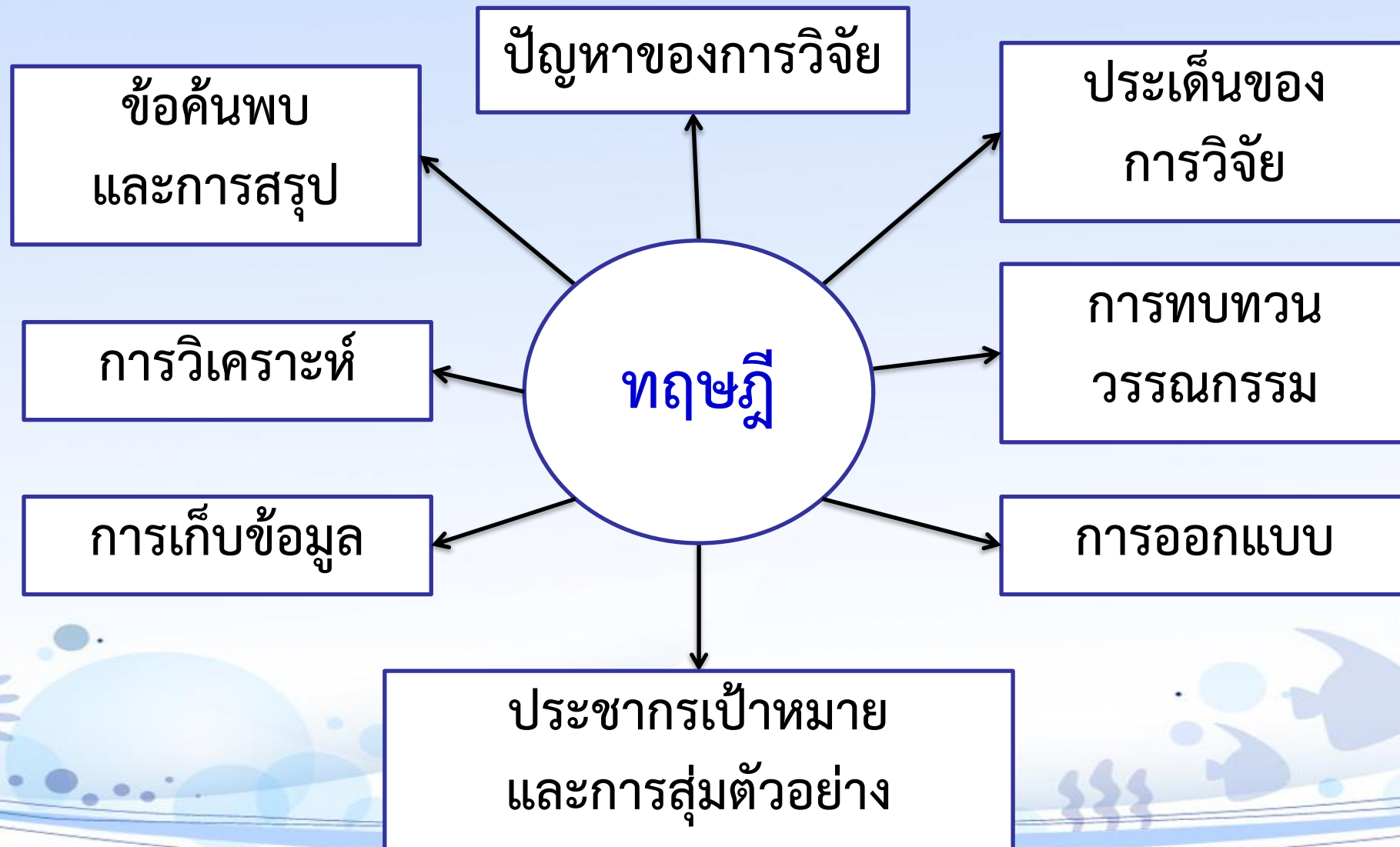
การวิจัยทางสังคมศาสตร์ คือคำอธิบายที่เกี่ยวกับการเกิดขึ้นของปรากฏการณ์ทางสังคม มักจะเป็นคำอธิบายเชิงโอกาสที่จะเป็นไปได้ (probabilistic explanation) มากกว่าที่จะเป็นกฎที่แน่นอนตายตัว ทั้งนี้เพราะปรากฏการณ์ทั้งสังคมมีเงื่อนไขต่างๆ มากมาย

คำอธิบายทางสังคมศาสตร์จึงมีลักษณะความเป็นไปได้เชิงทฤษฎี (theoretical probability) มากกว่าเป็นกฎ (law)

สมมติฐานหรือทฤษฎีที่ได้รับการทดสอบพบว่าเป็นจริงทุกครั้งจะกลายเป็นกฎ

ปัจจุบันการสร้างทฤษฎีทางสังคมศาสตร์จะมุ่งไปที่ความสามารถนำไปใช้อธิบายปรากฏการณ์ทางสังคมได้กว้างๆ ทั่วไป มากกว่าการหากฎเกี่ยวกับปรากฏการณ์ทางสังคม

ความสัมพันธ์ระหว่างทฤษฎีและขั้นตอนต่างๆของการวิจัย



ความสัมพันธ์ระหว่างขั้นตอนต่างๆของการวิจัย



ประเภทของการวิจัย

แบ่งตามสถานการณ์เวลาที่เกิดขึ้น 3 ลักษณะ

1. การวิจัยเชิงประวัติศาสตร์ (Historical Research) เป็นกระบวนการ
แสวงหาคำตอบที่ได้เกิดมาในอดีต

2. การวิจัยเชิงบรรยาย (Descriptive Research) เป็นกระบวนการ
แสวงหาคำตอบที่เกิดขึ้นในสถานการณ์ปัจจุบัน แบ่งออกเป็น 4 ประเภท
ได้แก่

2.1 การวิจัยเชิงสำรวจ (Survey Research) เป็นวิธีการศึกษาและรวบรวมข้อมูลโดยทั่วไป เพื่อให้ทราบสภาพความเป็นจริงในปัจจุบัน

2.2 การวิจัยความสัมพันธ์ของตัวแปร (Interrelation Research) เป็นการวิจัยเพื่อเปรียบเทียบความแตกต่างหรือความสัมพันธ์ของตัวแปรที่กำหนดขึ้นในงานวิจัย

2.3 การวิจัยพัฒนาการ (Development Research) เป็นการค้นหาความรู้และความเป็นจริงในด้านการพัฒนาการของสิ่งต่างๆ ในช่วงระยะเวลาใดเวลาหนึ่ง ซึ่งแบ่งได้เป็นการศึกษาความเจริญเติบโต (Growth Studies) และการศึกษาแนวโน้ม (Trend Studies)

(จากข้อ 2.1-2.3 เป็นการวิจัยเชิงปริมาณ Quantitative Research)

2.4 การวิจัยเชิงคุณภาพ (Qualitative Research) เป็นวิธีการศึกษาปรากฏการณ์จากสภาพแวดล้อมตามความเป็นจริงในทุกแง่มุม โดยจะเก็บข้อมูลจากกลุ่มตัวอย่างในจำนวนที่ไม่มาก แต่จะศึกษาลงลึกในรายละเอียด เพื่อให้เกิดความรู้ ความเข้าใจในปรากฏการณ์นั้น ๆ ส่วนใหญ่เป็นการวิจัยเกี่ยวข้องกับข้อมูลทางสังคมและวัฒนธรรม ที่ไม่สามารถวัดค่าในรูปเชิงปริมาณ ซึ่งต้องเก็บข้อมูลจำนวนมาก ๆ ได้ เช่น วิธีการดำรงชีวิตของกลุ่มชน ประวัติชีวิต ค่านิยม และประสบการณ์ หรือปัญหาในการดำเนินชีวิตบางประการ รวมทั้งอุดมการณ์ต่าง ๆ

3. การวิจัยเชิงทดลอง (Experimental Research) เป็นกระบวนการแสวงหาคำตอบว่าอะไรจะเกิดขึ้นในอนาคต ส่วนใหญ่มักจะใช้กับการวิจัยในเชิงวิทยาศาสตร์ เช่น การทดลองตัวยารักษาโรค ฯลฯ อาจทำได้ทั้งภาคสนาม และในห้องปฏิบัติการ

แบ่งตามการใช้ประโยชน์จากผลการวิจัย 2 ประเภท

1. การวิจัยพื้นฐาน (Basic Research) หรือ การวิจัยบริสุทธิ์ (Pure Research) มีเป้าหมายเพื่อหาคำตอบเชิงวิชาการ โดยการศึกษาค้นคว้าความรู้ใหม่เพื่อสร้างทฤษฎีหรือเพิ่มพูนความรู้ต่างๆ ให้กว้างขวางสมบูรณ์ยิ่งขึ้น โดยมีได้ค้ำประกันว่าความรู้ที่ได้นั้นจะนำไปใช้เพื่อแก้ปัญหาอย่างใดอย่างหนึ่งหรือไม่
2. การวิจัยประยุกต์ (Applied Research) หรือการวิจัยปฏิบัติการ (Action Research) เป็นการวิจัยที่มีเป้าหมายเพื่อหาคำตอบเชิงปฏิบัติเพื่อนำผลไปใช้ในการแก้ปัญหา หรือปรับปรุงพัฒนาการดำเนินงานให้ดีขึ้น

แบ่งตามประเภทลักษณะของข้อมูล

ที่เก็บรวบรวมเป็นเกณฑ์ แบ่งเป็น 2 ประเภท

1. การวิจัยเชิงปริมาณ (Quantitative Research) คือการวิจัยที่ใช้ข้อมูลที่เป็นตัวเลข หรือจำนวนเชิงปริมาณแทนความผันแปรของปรากฏการณ์ที่สนใจศึกษา และใช้วิธีการทางสถิติในการวิเคราะห์ข้อมูล (Statistic Analysis) เพื่อตอบปัญหาการวิจัย

2. การวิจัยเชิงคุณภาพ (Qualitative Research) คือการวิจัยที่ใช้ข้อมูลที่เป็นข้อความบรรยายลักษณะหรือเรื่องราวของปรากฏการณ์ที่สนใจศึกษา แล้ววิเคราะห์ข้อมูลด้วยการวิเคราะห์เนื้อหา (Content Analysis) และสรุปประเด็นสำคัญ เพื่อตอบปัญหาการวิจัย

ปฏิฐานนิยม (Positivism)

เป็นปรัชญาที่เป็นแนวคิดพื้นฐานของการวิจัย โดยใช้วิธีวิทยาศาสตร์ หรือ การวิจัยเชิงปริมาณ โดยนักปรัชญาชาวฝรั่งเศส ชื่อ ออกุสต์ กองต์ (Auguste Comte) โดยปรากฏการณ์ต่างๆ ที่เกิดขึ้นในธรรมชาติสามารถอธิบายได้ด้วย กฎเกณฑ์ต่างๆ ซึ่งมีอยู่ในธรรมชาตินั่นเอง มนุษย์สามารถรับรู้ปรากฏการณ์ต่างๆ ที่เกิดขึ้นในโลกได้โดยผ่านประสาทสัมผัสต่าง ๆ ผลการรับรู้โดยผ่านประสาท สัมผัสต่าง ๆ เรียกว่า **ประสบการณ์** ดังนั้น ประสบการณ์จึงเป็นบ่อเกิดของ ความรู้ สิ่งที่ทุกคนรับรู้ร่วมกันและเหมือนกัน เรียกว่า **ความจริงวัตถุวิสัย** (Objective truth) ส่วนสิ่งซึ่งรับรู้หรือรู้สึกได้เฉพาะตัวคนใดคนหนึ่งเรียกว่า **ความจริงอัตวิสัย** (Subjective) ถือว่าเชื่อถือได้น้อยกว่าความจริงวัตถุวิสัย

กระบวนทัศน์ (Paradigm)

ในการวิจัยเชิงปริมาณและเชิงคุณภาพ

มิติ	ปฏิฐานนิยม (เชิงปริมาณ)	ปรากฏการณ์นิยม (เชิง คุณภาพ)
ความเชื่อพื้นฐาน	<ul style="list-style-type: none"> - ความจริงเป็นโลกภายนอกและวัดได้ด้วย วัตถุวิสัย (Objective) - ผู้วิจัยเป็นอิสระแยกออกจากสิ่งที่ถูกวิจัย - ความจริงเป็นเรื่องปราศจากค่านิยม 	<ul style="list-style-type: none"> - ความจริงทางสังคม สร้างขึ้นในความนึกคิดของมนุษย์และเป็นอัตวิสัย (Subjective)

ปรากฏการณ์นิยม (Phenomenology) เป็นความเชื่อตามปรากฏการณ์ต่าง ๆ ที่เกิดขึ้นจริง

มิติ	ปฏิฐานนิยม (เชิงปริมาณ)	ปรากฏการณ์นิยม (เชิง คุณภาพ)
<p>บทบาทนักวิจัย</p>	<ul style="list-style-type: none"> - มุ่งประเด็นในสิ่งที่มีหลักฐานความจริง (Fact) - มองพื้นฐานของเชิงเหตุและผล - จับแยกสภาพความจริงให้พอเหมาะกับการศึกษา - สร้างสมมติฐานและทดสอบ 	<ul style="list-style-type: none"> - มุ่งประเด็นของความหมาย (Meaning) - พยายามเข้าใจว่าอะไรเกิดขึ้น - มองภาพรวมทั้งสถานการณ์ - ค่อยๆพัฒนาความคิด ข้อสรุปจากข้อมูล รูปธรรม

มิติ	ปฏิฐานนิยม (เชิงปริมาณ)	ปรากฏการณ์นิยม (เชิง คุณภาพ)
ระเบียบวิธีวิจัย	<ul style="list-style-type: none"> - ใช้วิธีการเชิงปริมาณ - สร้างนียมปฏิบัติกาเพื่อวัดได้ - ใช้กรอบทฤษฎีก่อนๆ นำ - ใช้เครื่องมือในการเก็บข้อมูล - ใช้กลุ่มตัวอย่างมาก - สถานที่วิจัย บางครั้งใช้ห้องทดลอง - มีกรอบแนวคิดการวิจัย 	<ul style="list-style-type: none"> - ใช้วิธีการเชิงคุณภาพ - ใช้วิธีการหลายๆวิธีเพื่อสร้างแนวคิด นানাประการเกี่ยวกับปรากฏการณ์ - ไม่ใช่ทฤษฎีนำ คึกษาจากปรากฏการณ์ - ไม่มีกรอบแนวคิดการวิจัย

มิติ	ปฏิฐานนิยม (เชิงปริมาณ)	ปรากฏการณ์นิยม (เชิงคุณภาพ)
ความ น่าเชื่อ ถือ	<ul style="list-style-type: none"> - ความตรง (Validity) เครื่องมือที่ใช้วัด วัดในสิ่งที่ต้องการวัดหรือไม่ - ความเที่ยง (Reliability)(หรือความเชื่อมั่น) การวัดให้ผลตรงกันทุกครั้งหรือไม่ (โดยไม่มีมีการเปลี่ยนแปลงของสิ่งที่ถูกวัด) - การสรุปผลอ้างอิง (General liability) โอกาสของรูปแบบที่ถูกสังเกตในกลุ่มตัวอย่าง สามารถนำไปใช้อ้างกับประชากรทั้งหมดได้มากน้อยเพียงใด 	<ul style="list-style-type: none"> - ความตรง (Triangulation) การตรวจสอบสามเส้า - ความเชื่อถือได้ (Credibility) ผู้วิจัยสามารถเข้าถึงและมีความรู้ความเข้าใจในความหมายต่างๆ ของข้อมูล - การพึ่งพากับเกณฑ์อื่นๆ (Dependability) การสังเกตสิ่งเดียวกันโดยนักวิจัยหลายคน หลายโอกาสว่าสอดคล้องกันเพียงใด - การถ่ายโอนผลการวิจัย (Transferability) ความคิดและทฤษฎีที่สร้างขึ้นจากสถานการณ์หนึ่งๆ สามารถจะนำไปใช้กับสถานการณ์อื่นได้เพียงใด

การหาคำตอบจากกระบวนการทัศนการวิจัย

กระบวนการทัศนการวิจัยเชิงปริมาณ

1. ข้อค้นพบเกิดจากการใช้สถิติตัวเลขเป็นหลัก
2. ใช้วิธีการเชิงนิรนัย (Deduction) ในการหาคำตอบ
3. มุ่งพิสูจน์สมมติฐาน/ทฤษฎีที่มีอยู่แล้ว

กระบวนการทัศนการวิจัยเชิงคุณภาพ

1. ข้อค้นพบเกิดจากการใช้ตรรกะ (Logic) คำอธิบายเป็นหลัก
2. ใช้วิธีการเชิงอุปนัย (Induction) ในการหาคำตอบ
3. มุ่งสร้างสมมติฐาน/ทฤษฎีจากข้อมูล

วิธีการเชิงนิรนัย (Deduction)

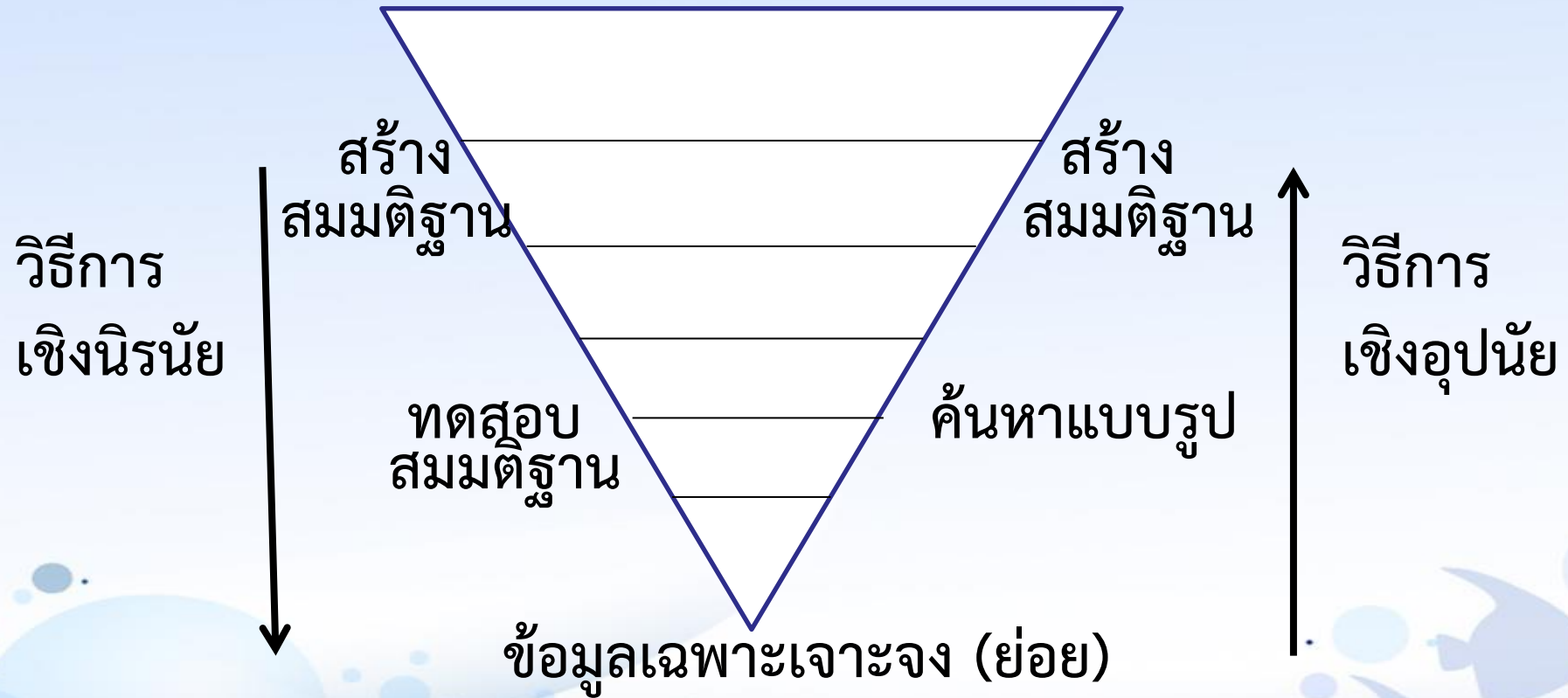
คือ วิธีการหาคำตอบจากทฤษฎีที่มีความครอบคลุมในวงกว้าง และมีความเป็นนามธรรม (Abstract) จากนั้นก็สร้างสมมติฐานจากทฤษฎีดังกล่าว แล้วหาข้อมูลที่จำเพาะเจาะจง (เช่น จากกลุ่มตัวอย่าง) เพื่อทดสอบสมมติฐานที่ตั้งไว้ว่าจะยอมรับหรือปฏิเสธสมมติฐานนั้น กระบวนการนี้เริ่มจาก “ใหญ่ไปหาย่อย” (de แปลว่า เอาออก, ทำให้เล็กลง, ลดลง) **หรือ** เป็นกระบวนการที่เกิดจาก “บนลงล่าง” (Top-down)

วิธีการเชิงอุปนัย (Induction)

คือ วิธีการหาคำตอบที่เริ่มจากข้อมูลที่จำเพาะเจาะจง (เช่น ข้อมูลจากกรณีศึกษาย่อย ๆ) จากนั้นก็ค้นหารูปแบบในข้อมูลที่ได้แล้วสร้างเป็นสมมติฐานชั่วคราว (Working Hypothesis) เพื่อพิสูจน์ยืนยันในเวลาต่อมา จนสามารถสร้างเป็นทฤษฎีที่ครอบคลุมในวงกว้าง และมีความเป็นนามธรรมมากขึ้น กระบวนการนี้เริ่มจาก “ย่อยไปหาใหญ่” (In แปลว่า นำเข้ามา, เพิ่มขึ้น) **หรือ** เป็นกระบวนการที่เกิดจาก “ล่างขึ้นบน” (Bottom-up)

ภาพวิธีการเชิงนิรนัย และ เชิงอุปนัย

ทฤษฎี (ใหม่)



ความต่อเนื่องของกระบวนการทัศนการวิจัย

- การจำแนกงานวิจัยขึ้นหนึ่งๆ ออกเป็นวิจัยเชิงปริมาณ หรือวิจัยเชิงคุณภาพ อย่างเด็ดขาดนั้นกระทำได้ยาก
- ความเป็น เชิงปริมาณ และเชิงคุณภาพ ของการวิจัยทางสังคมศาสตร์นั้น เป็นคุณสมบัติที่เหลื่อมซ้อนกันอยู่ จนแยกออกจากกันอย่างเด็ดขาดไม่ได้ (ชาย โพธิสิตา, 2552)
- ในการทำวิทยานิพนธ์ระดับ ป.เอก จึงทำวิธีผสมผสาน (Mixed Method) ประกอบด้วยการวิจัยเชิงปริมาณและเชิงคุณภาพ

- งานวิจัยเชิงปริมาณ เสมือนกับ “มีมีด” อยู่ในมือซึ่งเป็นเครื่องมือที่เหมาะสมจะใช้ในการตัด ฟัน หรือถางพื้นที่ให้กว้างขวาง เพื่อเตรียมพื้นที่เพาะปลูกต้นไม้
- งานวิจัยเชิงคุณภาพ เสมือนกับ “มีเสียม” อยู่ในมือซึ่งเป็นเครื่องมือที่เหมาะสมที่จะใช้ในการขุดหลุมลึกเพื่อนำต้นไม้ลงปลูก
- วิจัยเชิงปริมาณจะกว้าง วิจัยเชิงคุณภาพจะลึก

แนะนำส่วนประกอบของวิทยานิพนธ์ (ก่อนบทที่ 1) (Preliminary) (Thesis, Independent Study (I.S.) Dissertation (ป.เอก))

1. ปกนอก-ปกใน (Front Cover)(ป.เอกปกสีดำ, ป.โทปกสีน้ำเงิน)
2. ให้ออนุมัติ (Approval form)
3. กิตติกรรมประกาศ (Acknowledgement)
4. บทคัดย่อ (ภาษาไทย) และบทคัดย่อภาษาอังกฤษ (Abstract)
5. สารบัญ (Table of content)
6. สารบัญตาราง (List of table)
7. สารบัญภาพ (List of figure)

แนะนำส่วนประกอบของบทคัดย่อ (Abstract)

1. Background (ภูมิหลัง)
2. Objective (วัตถุประสงค์การวิจัย)
3. Methodology (ระเบียบวิธีวิจัย)
4. Finding (ข้อค้นพบ)
5. Contribute (การนำไปใช้ประโยชน์)

เอกสารอ้างอิง

1. ระเบียบวิธีการวิจัยทางสังคมศาสตร์ ศ.ดร.สุชาติ ประสิทธิ์รัฐสินธุ์ พิมพ์ครั้งที่ 15 พ.ศ.2555 (713 หน้า)
2. เอกสารการเรียนรู้การวิจัยด้วยตนเอง สถาบันวิจัยและพัฒนา มหาวิทยาลัยสุโขทัยธรรมาธิราช พิมพ์ครั้งที่ 3 พ.ศ.2555 (595หน้า)
3. การวิจัยและวิเคราะห์ข้อมูลทางสถิติ ด้วย SPSS และ AMOS โดย รศ.ดร. ธานินทร์ ศิลป์จารุ มหาวิทยาลัยเทคโนโลยีพระจอมเกล้าพระนครเหนือ พิมพ์ครั้งที่ 17 พ.ศ.2560 (568 หน้า)
4. คู่มือการทำวิทยานิพนธ์และการค้นคว้าอิสระ พ.ศ.2562 และที่แก้ไขเพิ่มเติม ของบัณฑิตวิทยาลัย มหาวิทยาลัยราชภัฏสวนสุนันทา (142 หน้า)