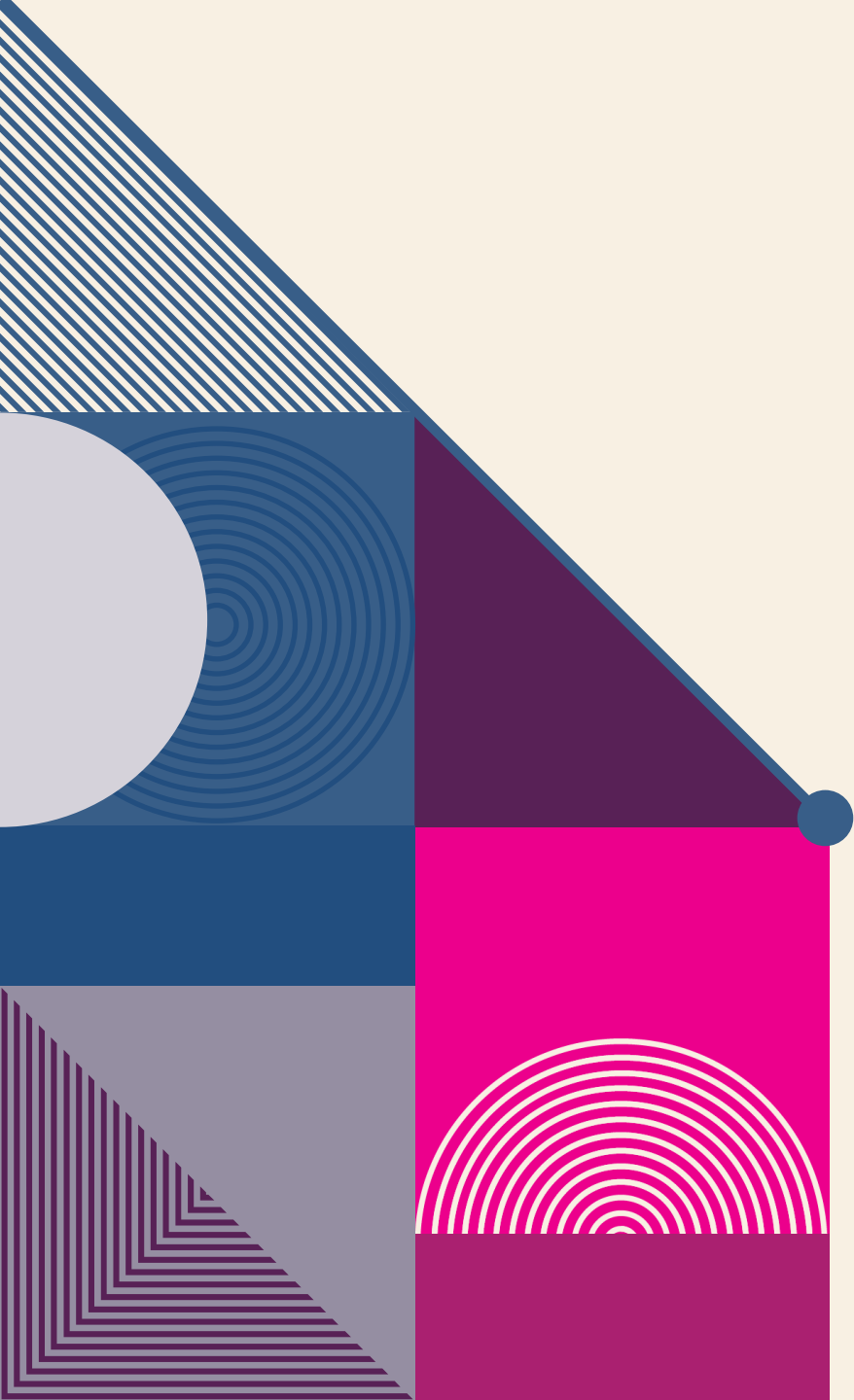


งานแสงในการแสดง

ศักดิ์ชัย เอี่ยมกระสินธุ์ (ครูแจ๊ค)



งานแสงในการแสดง

จุดประสงค์ของการจัดไฟเวที (Stage Lighting)

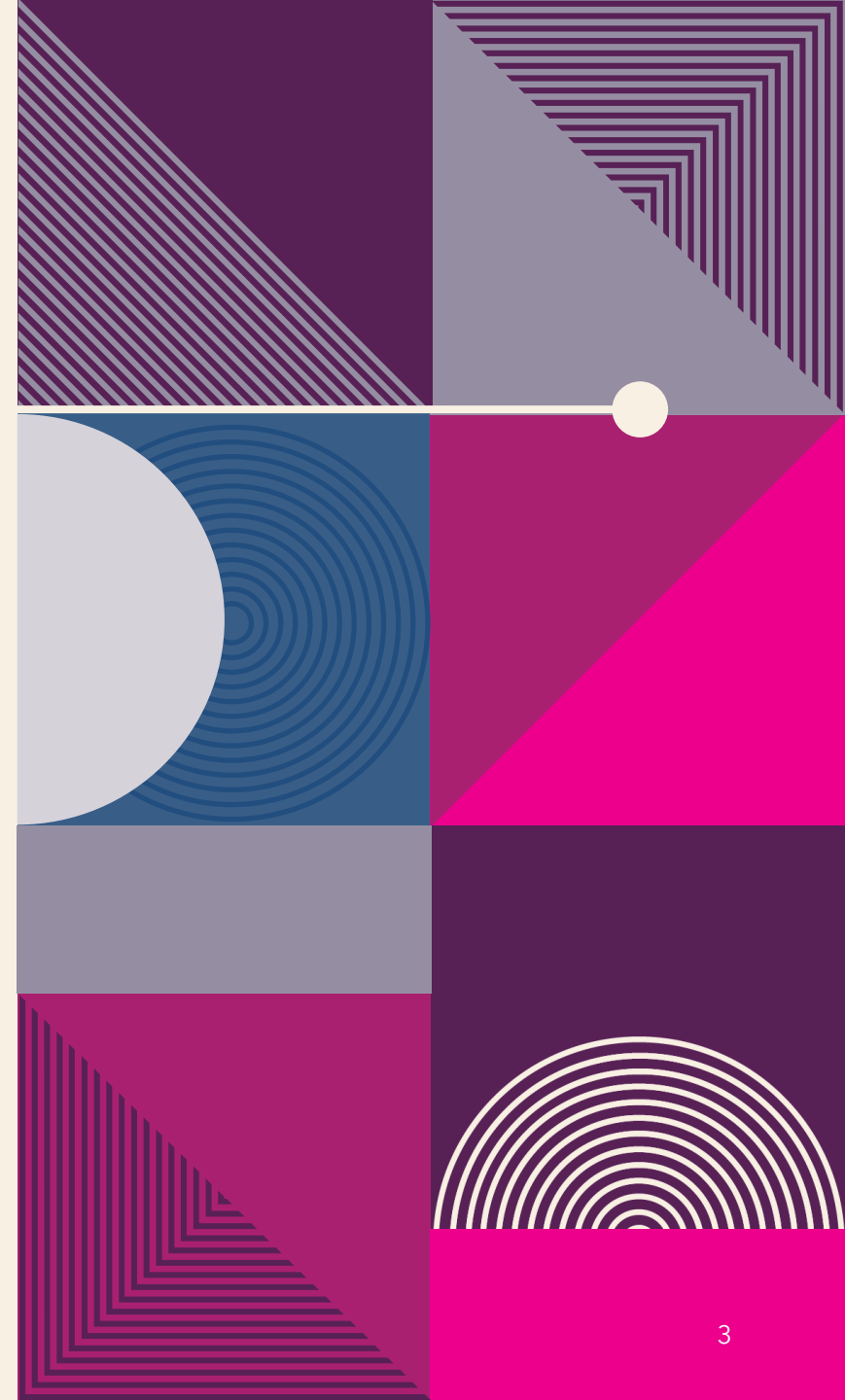
มีอะไรบ้าง?

ส่องสว่างบนเวที

วัตถุประสงค์พื้นฐานที่สุดสำหรับการจัด LIGHTING นั่นก็คือ การให้แสงสว่างแก่นักแสดง ฉาก และอุปกรณ์ประกอบฉาก เพื่อให้ผู้ชมสามารถมองเห็นทุกสิ่ง ที่พวกเขาต้องการเห็นบนเวทีได้อย่างชัดเจน รวมถึงป้องกันการเกิดอุบัติเหตุด้วย

เน้นพื้นที่ต่าง ๆ

การจัดไฟ LIGHTING ยังช่วยกำหนดทิศทางให้กับผู้ชมได้ว่า ควรโฟกัสไปที่ตำแหน่งใดบนเวที

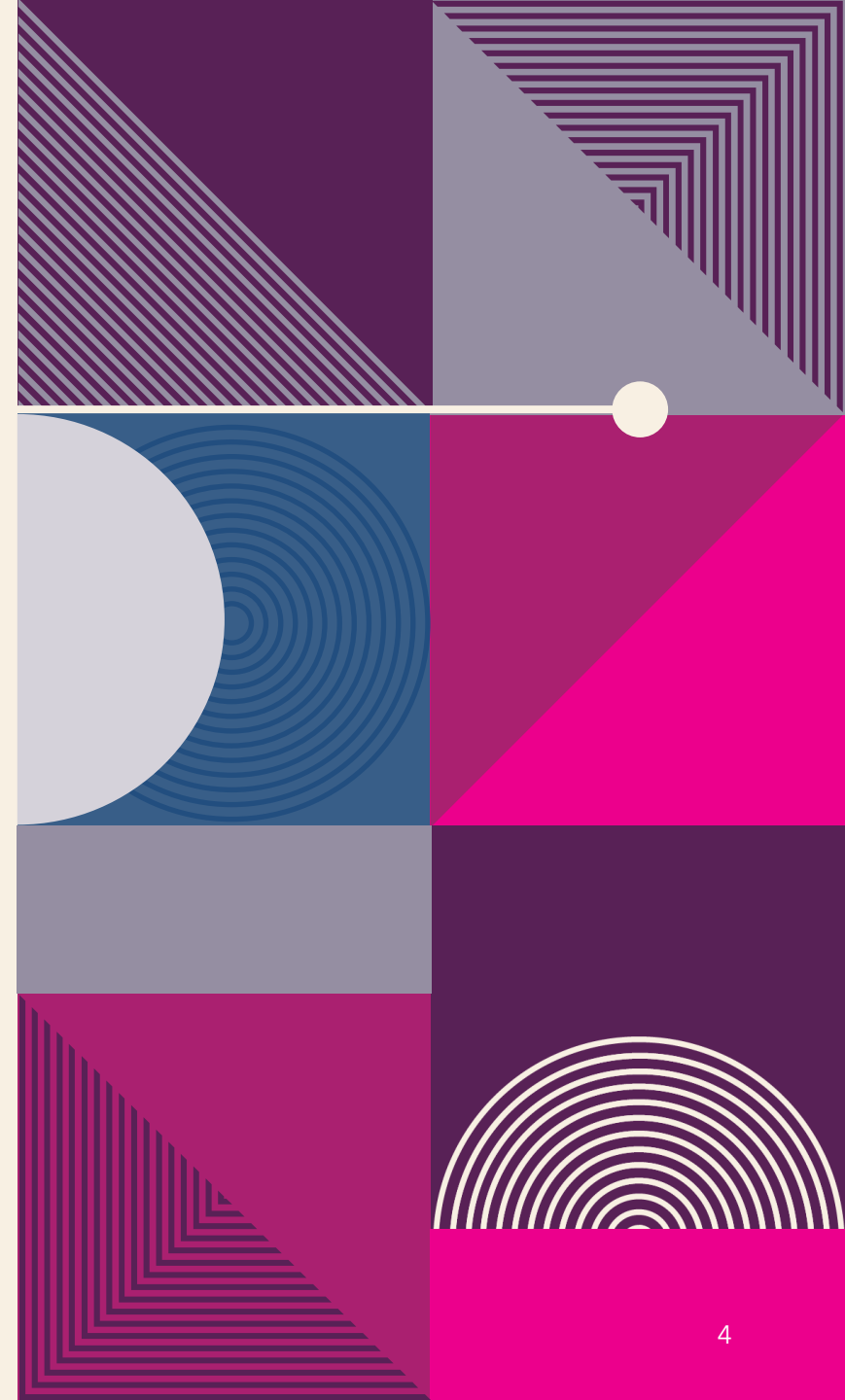


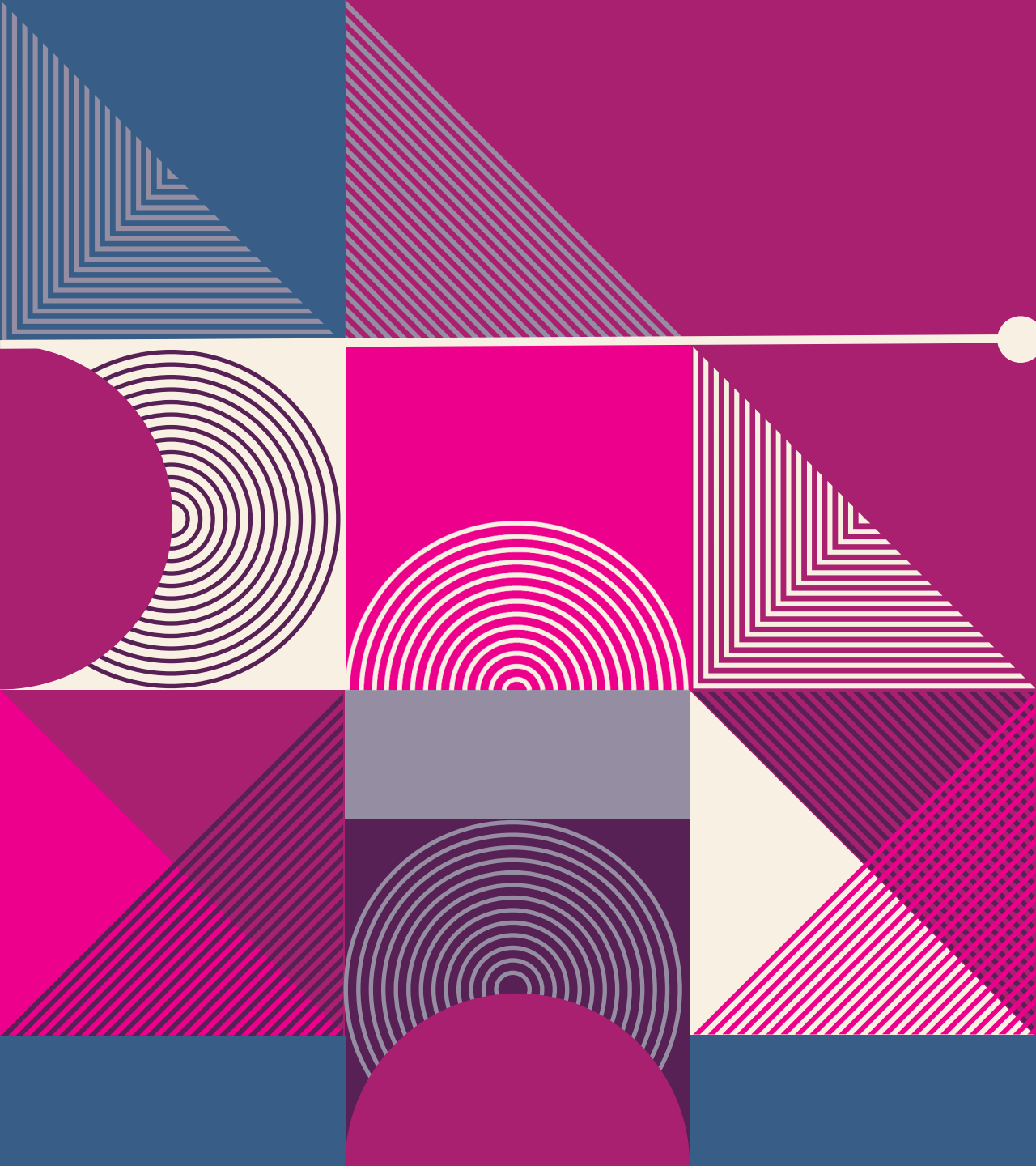
การสร้างบรรยากาศ

การจัดไฟ LIGHTING ยังช่วยให้คุณสร้างภาพลักษณ์ที่พึงประสงค์ให้กับบรรยากาศได้อีกด้วย

สื่ออารมณ์ให้การแสดง

การจัดไฟ LIGHTING ยังส่งผลอย่างมากต่ออารมณ์อีกด้วย โดยหลักการแล้วคือการจับคู่แสงกับอารมณ์เนื้อหา หรือสถานการณ์บนเวที เพื่อกระตุ้นอารมณ์ที่เหมาะสมให้กับผู้ชม ซึ่งอาจหมายถึงแสงที่นุ่มนวล และอบอุ่นสำหรับฉากที่มีความสุขในละคร หรือโทนสีเย็นที่สลัว ๆ สำหรับเพลงเศร้า ๆ ในคอนเสิร์ต ซึ่งสื่อมีความเกี่ยวข้องกับอารมณ์ที่แตกต่างกัน





ไฟประเภทต่าง ๆ

ELLIPSOIDAL

ไฟเวที Ellipsoidal หรือ “Reflector Spotlight ทรงรี”

ให้ลำแสงที่เข้มข้น และชัดเจน นิยมใช้สำหรับเป็นไฟที่ให้แสงด้านหน้าของเวที

เป็นไฟที่สามารถปรับโฟกัสของแสงไฟให้มีความนุ่มนวล หรือให้มีความคมมากขึ้นได้

อีกทั้งยังสามารถปรับรูปร่างของแสง

เพื่อป้องกันไม่ให้แสงไหลผ่านเข้าสู่บริเวณที่ยังคงต้องการให้มืดได้

นอกจากนี้ยังสามารถสร้างสีสั่นได้อีกด้วย



FOLLOWSPOT

Followspot เป็นไฟสปอตไลท์ประเภทหนึ่ง

ทำหน้าที่เป็นไฟกัสให้กับนักแสดง

หรือนักดนตรีที่เคลื่อนไหวไปตามพื้นที่ต่าง ๆ ของเวที

ไฟประเภทนี้จำเป็นต้องมีการตอบสนอง ต่อผู้ที่ทำการแสดงอยู่ที่หน้าเวทีได้แบบเรียลไทม์

ดังนั้นไฟ Followspot จึงเป็นไฟที่ต้องควบคุมด้วยตนเอง

นอกจากนี้ก็ยังสามารถปรับขนาด ระดับความเข้มข้นของแสง

และปรับสีได้อย่างง่ายดาย



FRESNEL

Fresnel หรือมีอีกคำที่เรียกว่า “Wash Lights”

เป็นไฟที่ตั้งชื่อตามนักประดิษฐ์ ที่ชื่อว่า “Augustin Fresnel”

สิ่งที่ทำให้ไฟประเภทนี้มีเอกลักษณ์ที่เฉพาะตัว

นั่นก็คือ เลนส์ที่ทำจะมีลักษณะเป็นวงแหวนที่มีจุดศูนย์กลาง

และแสงไฟจะสว่างที่สุด ณ จุดศูนย์กลางของวงแหวน

แต่จะมีความจางที่ขอบ เป็นไฟประเภทที่ให้แสงสว่างเฉพาะจุดแบบปรับโฟกัส และปรับลำแสงได้



PAR

PAR หรือย่อมาจาก “Parabolic Aluminized Reflector”

เป็นส่วนประกอบหลักในการให้แสงสว่างบนเวที

โดยไฟ PAR เป็นโคมไฟลำแสงปิดผนึกในโลหะทรงกระบอก

ไฟประเภทนี้จะคล้าย ๆ กับไฟหน้ารถ และมีการออกแบบที่เรียบง่าย

คุณสามารถใช้ไฟ PAR เพื่อสร้างลำแสงในแนวนอน

หรือแนวตั้งได้ โดยมาตรฐานแล้วมักจะสามารถใช้เจล

หรือฟิลเตอร์สีเพื่อสร้างสีให้กับแสงไฟได้ แต่ไม่สามารถปรับเปลี่ยนรูปทรงของลำแสงได้



FLOODLIGHT

เป็นโคมไฟที่ใช้ ชิป LED ในการส่องสว่าง ให้มุมการกระจายแสงที่กว้างกว่าโคมไฟทั่วไป ซึ่งหลาย ๆ คนอาจจะสับสนกับโคมไฟสปอตไลท์ ที่มีหน้าตาคล้าย ๆ กัน จึงทำให้หลายคนเข้าใจผิด เกี่ยวกับความแตกต่างระหว่างโคมไฟ Floodlight กับโคมไฟสปอตไลท์ นั่นก็คือ โคมไฟสปอตไลท์จะให้แสงสว่างเฉพาะจุด มีมุมกระจายของแสงไม่กว้างเท่า Floodlight ดังนั้นลำแสงของสปอตไลท์ จะเป็นแสงที่พุ่งตรงเพื่อใช้ไฟกัสจุดใดจุดหนึ่งนั่นเอง



CYCLORAMA

ไฟเวที Cyclorama หรือย่อสั้น ๆ ว่า “Cyc”

ส่วนใหญ่แล้วมักพบได้บนเวทีสำหรับการแสดงละครเวที

เป็นไฟสำหรับส่องสว่างให้กับฉากหลัง หรือ Backdrop

โดยไฟ Lighting ประเภทนี้ จะให้คุณลักษณะของการกระจายแสงที่สม่ำเสมอ

และมีมุมกระจายแสงที่กว้าง ซึ่งไฟ Lighting เกทนี้สามารถวางบนพื้น

หรือแขวนไว้ใกล้กับฉากหลัง เพื่อให้สามารถครอบคลุมฉากหลังได้อย่างมีประสิทธิภาพ



STRIP LIGHT

Strip Light จะมีความคล้ายกับไฟ Cyc อยู่บ้างเล็กน้อย ตรงที่ประกอบไปด้วยโคมไฟหลายดวง เรียงกันเป็นแถวแนวนอน แต่ไฟ Strip Light จะมีความครอบคลุมของแสงมากกว่าไฟ Cyc ซึ่งไฟประเภทนี้ คือสิ่งที่ Lighting Designer หลายคนใช้ เพื่อเพิ่มความครอบคลุมของสีจำนวนมากให้กับเวที



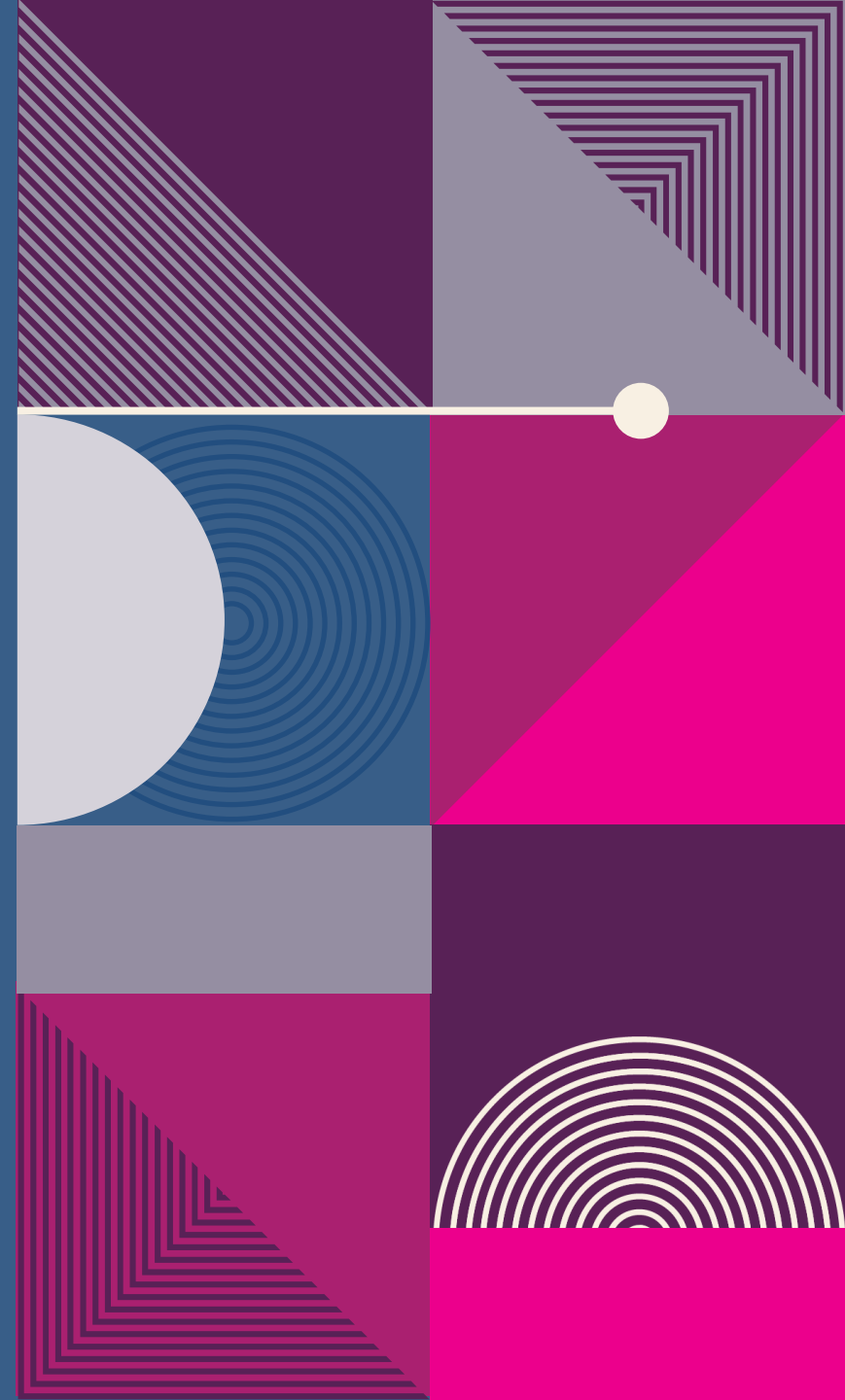
ตำแหน่งการจัดไฟเวที

หลักการพื้นฐานเกี่ยวกับการจัดแสงไฟบนเวทีประการหนึ่ง

ที่ต้องทำความเข้าใจก็คือ “ตำแหน่งการจัดไฟ”

ซึ่งตำแหน่งการจัดไฟบนเวที ที่ Lighting Designer คำนึงถึง

ในการออกแบบ มีดังต่อไปนี้



ตำแหน่งการจัดไฟเวที

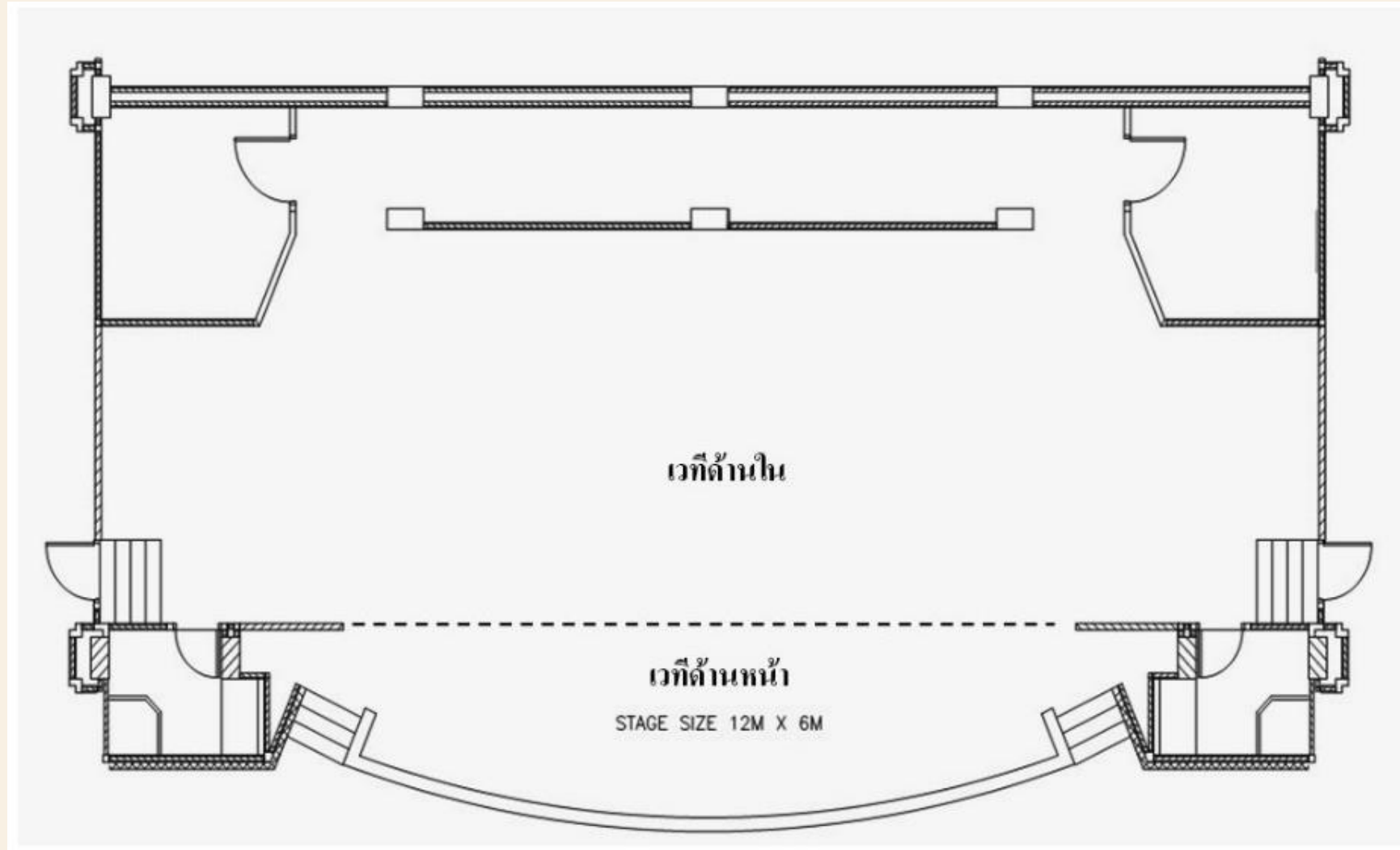
Front Light

Front Light หรือไฟด้านหน้า เป็นตำแหน่งสำคัญหลัก ๆ สำหรับการจัดไฟเวที เพราะเป็นตำแหน่งที่ให้ความส่องสว่างแก่ผู้ที่ทำการแสดง หรือผู้ที่บรรยายอยู่บนเวที ไม่ว่าจะเป็นนักร้อง นักดนตรี นักแสดง และพิธีกร เป็นต้น ทำให้ผู้ชมได้เห็น และเข้าใจองค์ประกอบต่าง ๆ รวมถึงเนื้อหาของการแสดงบนเวทีได้อย่างชัดเจน

Back Light

ตำแหน่งการจัดไฟ Back Light เป็นตำแหน่งที่ทำให้เวที และองค์ประกอบต่าง ๆ บนเวทีมีมิติมากขึ้น โดยที่ Back Light จะอยู่ด้านหลังของเวที หรือด้านหลังของนักแสดง ซึ่งสามารถจัดตำแหน่งไฟ Back Light ตามจุดต่าง ๆ ด้วยไฟ PAR ในแนวตั้งได้ เนื่องจากไฟ PAR สามารถติดตั้งได้ดีในตำแหน่งไฟ Back Light โดยเฉพาะ และสามารถปรับเปลี่ยนสี และความเข้มของแสงไฟได้

ตำแหน่งการจัดไฟเวที



ตำแหน่งการจัดไฟเวที

Front Light หรือ Front of House



ตำแหน่งการจัดไฟเวที

Down Light

อีกหนึ่งวิธีในการเพิ่มมิติให้กับเวที ก็คือการใช้ดาวนไลท์ โดยเป็นตำแหน่งที่วางอยู่บนพื้นเวที และส่องไฟขึ้นด้านบนเพดานเวที ซึ่งดาวนไลท์อาจมีความเข้มของแสงที่ต่างกันออกไป

Side / High Side Light

Side Light เป็นไฟที่จัดวางในตำแหน่งด้านข้างของเวที

เพื่อให้แสงสว่างจากด้านใดด้านหนึ่งแก่นักแสดง นักดนตรี และพิธีกร

ในส่วน High Side ก็อยู่ในตำแหน่งด้านข้างเช่นกัน เพียงแต่จะจัดวางให้มีตำแหน่งที่สูงกว่า เป็นตำแหน่งที่ส่องไฟไปที่ศีรษะ และไหล่ของผู้ที่อยู่บนเวที ซึ่งการจัดวางแสงไฟในตำแหน่งเหล่านี้ มีความสำคัญต่อการให้ผู้ชมได้เห็นใบหน้าของผู้ที่อยู่บนเวทีได้อย่างชัดเจน

ตำแหน่งการจัดไฟเวที

Side / High Side Light



หน้าที่หลักของระบบแสงไฟคือ

1. ผู้ควบคุมต้องวางแผนของระบบงานที่จะใช้ในงานนั้นๆ
2. ตัวผู้ควบคุมต้องมามีอารมณ์ร่วมกับบรรยากาศของงานนั้นๆ
3. ทำให้มองเห็นสิ่งที่กำลังเกิดขึ้นบนเวทีหรือเกิดขึ้นในการแสดง
4. สร้างแสงให้เห็นถึงมิติของเวที และความลึก และบรรยากาศในการแสดง
5. กำหนดจุดสนใจของผู้ชม
6. สร้างอารมณ์ของแสงด้วยการเลือกใช้สีสັນมาอยู่ในบรรยากาศของเวที หรือภายในงาน
7. ผู้ควบคุมบอร์ดคอนโทรลต้องทำให้จินตนาการได้ถึงเวลาที่ต้องการจะบ่งบอก ประกอบกับการแสดงนั้น โดยใช้สีและทิศทางของแสง
8. ใช้ระบบแสงเป็นวิวิธทัศน์บนเวที เช่น ลวดลาย โกโบ (Gobo)
9. ผู้ควบคุมอาจเลือกใช้เพียงบางตำแหน่งบนเวที เพื่อให้ผู้ชมเห็นเท่าที่ผู้ออกแบบต้องการให้เห็นและจินตนาการได้
10. ใช้ระบบแสงเป็น Visual Effect ร่วมกับเอฟเฟคจำพวกควันหรือแสงเลเซอร์

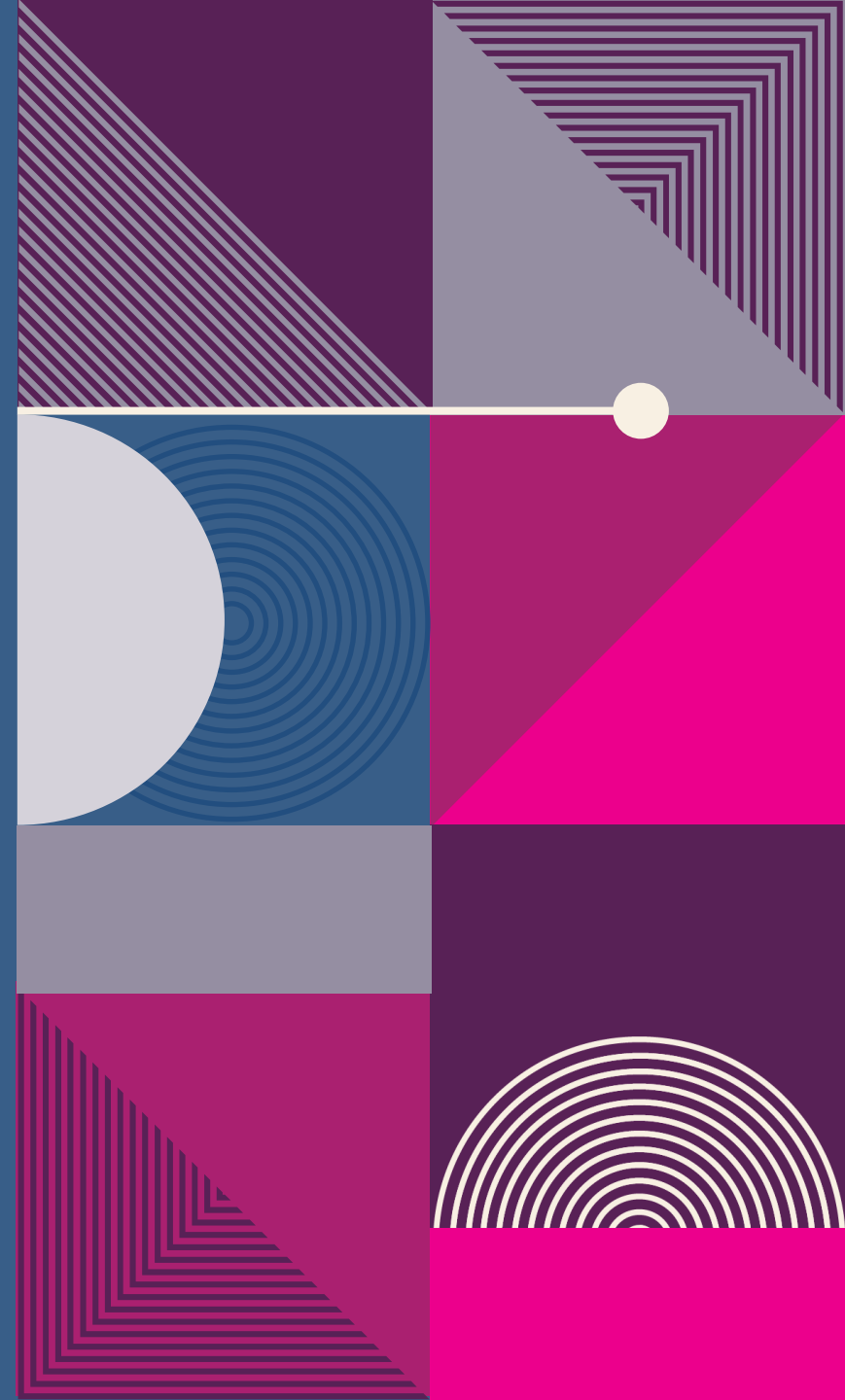
คำศัพท์ ! ที่ควรรู้ เกี่ยวกับแสงไฟ

Wash

Wash ในภาษาไทยที่แปลว่า “ล้าง”

เป็นศัพท์ที่ใช้เรียกไฟที่มีลักษณะของลำแสงที่กว้าง

ครอบคลุมได้อย่างสม่ำเสมอทั้งเวที



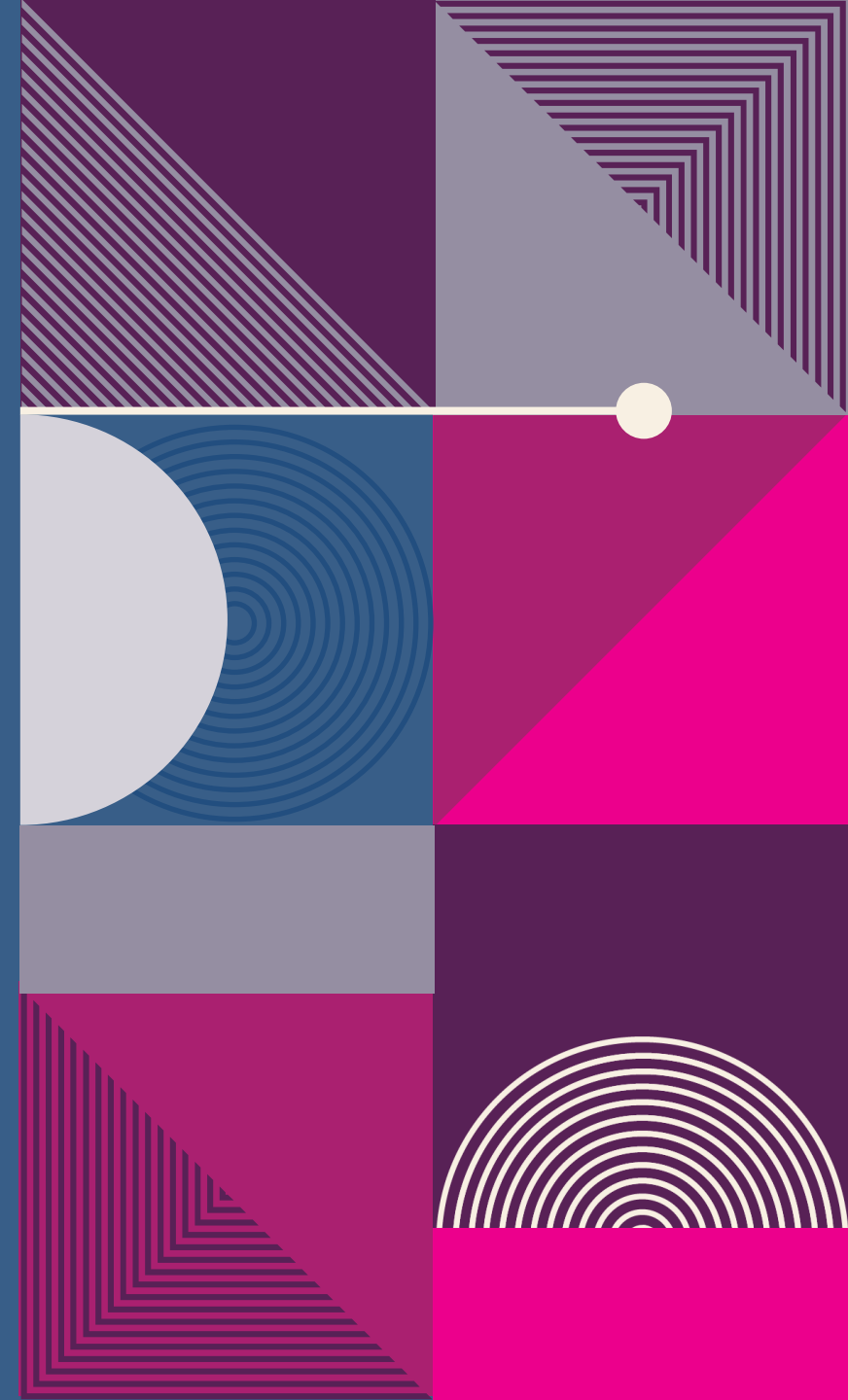
คำศัพท์ ! ที่ควรรู้ เกี่ยวกับแสงไฟ

Intensity

Intensity หรือ “ความเข้ม” คือศัพท์ที่ Lighting

Designer ใช้เพื่ออธิบายระดับความสว่างของแสงไฟ

เวที

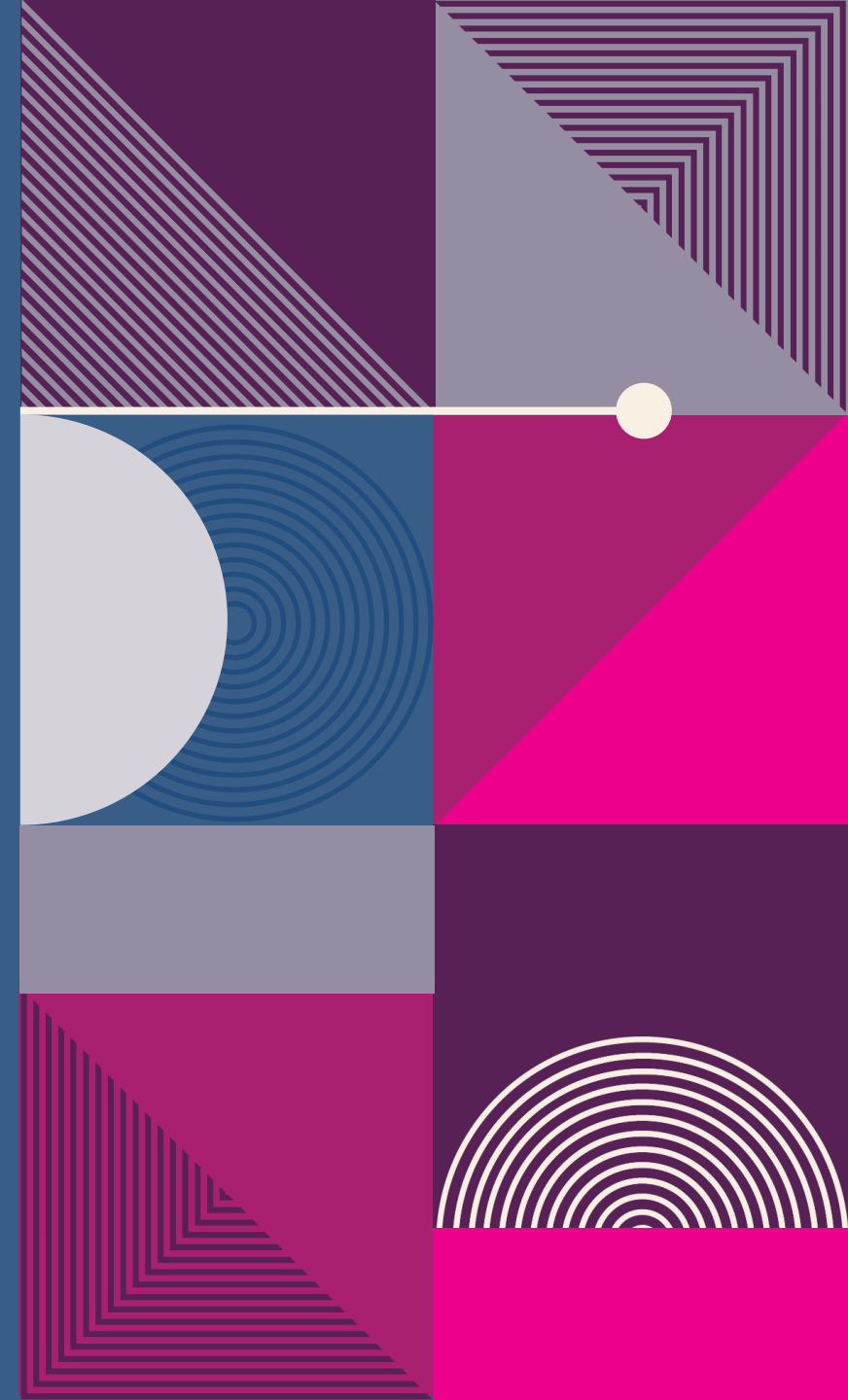


คำศัพท์ ! ที่ควรรู้ เกี่ยวกับแสงไฟ

Diffusion

Diffusion ในภาษาไทยแปลว่า “การกระจาย” หมายถึง

การที่แสงสะท้อน หรือกระทบกับตัวกลางที่มีพื้นผิวไม่เรียบ และกระจายทิศทางการสะท้อน หรือการนำแสงโดยไม่อิงกับแนวฉาก ทำให้วัตถุที่สะท้อนมีความสว่าง



คำศัพท์ ! ที่ควรรู้ เกี่ยวกับแสงไฟ

Gel

Gel หรือเรียกอีกอย่างหนึ่งว่า “ฟิลเตอร์สี” คือสิ่งที่ Lighting Designer ใช้ในการเปลี่ยนสีของแสงไฟ เจลสี

หรือฟิลเตอร์สีจะเป็นในลักษณะของแผ่นพลาสติกสีโปร่งแสง

ซึ่งเราสามารถใส่แสงไฟเดียวกันเพื่อใส่สีต่าง ๆ ได้มากมาย



The background features a diagonal line from the top-left to the bottom-right. The area above and to the left of this line is divided into several geometric sections: a dark purple triangle with a white dot, a blue square with concentric circles, a light grey semi-circle, a pink square with diagonal lines, a pink square with a white border pattern, a blue square, a grey triangle, and a dark purple triangle. The area below and to the right of the diagonal line is a solid blue background.

คิวแสง



ตัวอย่างบัญชีการให้แสงสี (LIGHT CUE SHEET)

เรื่องนันทละครเดอร์ ของ ไซคอฟล็ก

ณ หอประชุมมหาวิทยาลัยธรรมศาสตร์ 11, 13, 16 พฤศจิกายน 2512

ผู้กำกับแสงสี : น.อ.สมหมาย ศุขะพันธุ์ ร.น.

ตัวอย่างคิวแสงในงานศิลปะการแสดง

ลำดับที่	รายการการแสดง	ไฟแสงสว่าง ภายในหอ ประชุมฯ	แสง สี บนเวที			สปอตไลท์
			ไฟบน	ไฟหน้า	ไฟข้าง	
1.	- ขณะรอการแสดง	เปิดหมด	- น้ำเงิน	-	-	-
		ทุกแถว	- ขาว			
2.	- ก่อนเปิดฉากเหลือ 5 นาที	เปิดแถวกลาง	- น้ำเงิน	- ขาว	-	-
		4 แถว	- ขาว			
3.	- สรรเสริญพระบารมีเมื่อเสด็จฯ ถึงจุดที่กำหนด	เปิดแถวกลาง	- น้ำเงิน	- ขาว	-	-
		4 แถว	- ขาว			
4.	- ฉากเหลือเปิด เมื่อทรงประทับ นั่งแล้ว	เปิดแถวกลาง	- น้ำเงิน	- แดง	-	-
		4 แถว	- ขาว	- ขาว		
5.	- ประธานฯ กราบบังคมทูลที่ ไมโครโฟนกลางเวที	เปิดแถวกลาง	- น้ำเงิน	- แดง	-	-
		4 แถว	- ขาว	- ขาว		
6.	- ประธานฯ กล่าวจบเดินลงเวทีไป	เปิดแถวกลาง	- น้ำเงิน	- แดง		
		4 แถว	- ขาว	- ขาว		



สามชั้นแห่งความรัก

ตัวอย่างคิวแสงในงานศิลปะการแสดง

ลำดับที่	รายการการแสดง	ไฟแสงสว่าง ภายในหอ ประชุมฯ	แสง สี บนเวที			สปอตไลท์
			ไฟบน	ไฟหน้า	ไฟข้าง	
1.	- ฉากแดงเปิด - หญิงคนนั่งคุกเข่าเริ่มเคลื่อนไหว ที่ เหลือคือหญิง 2 ชาย 1 คงอยู่นิ่ง - ทั้งหมดเริ่มเคลื่อนไหว	ปิดหมดทุก แถว	- น้ำเงิน - ขาว	- ขาว	-	- สีขาวจับที่คนนั่ง คุกเข่า ตั้งแต่เริ่มเปิด ม่านจนเรียงระบำเสร็จ
2.	- ผู้เต้นชุดอ่อนโยน ออกไปเต้นคู่ กับผู้เต้นชาย - ผู้เต้นชุดเหย้ายวน ไปแทนที่ผู้เต้น ชุดอ่อนโยน - ผู้เต้นชุดอ่อนโยนเมื่อเต้นเสร็จ แล้วเดินออกจากเวทีไป	-	- น้ำเงิน - ขาว	- น้ำเงิน - ขาว	- น้ำเงิน	- สีน้ำเงินจับที่ผู้เต้น ตั้งแต่เริ่มต้นจนเรียง ระบำเสร็จ
3.	- ผู้เต้นชุดเหย้ายวนออกไปเต้นคู่กับ ผู้เต้นชายเสร็จ แล้วเดินออกเวที ไป	-	- แดง - ขาว	- แดง - ขาว	- แดง	- สีแดงจับที่ผู้เต้น ตั้ง แต่เริ่มเรียงระบำจน เต้นเสร็จ
4.	- ผู้เต้นชุดยั้งยืน ออกไปเต้นคู่กับผู้ เต้นชาย เสร็จแล้วเดินออกจาก เวทีไป	-	- เขียว - ขาว	- เขียว - ขาว	- เขียว	- สีเขียวจับที่ผู้เต้น ตั้ง แต่เริ่มเรียงระบำจน เต้นเสร็จ





องค์ 1 - ฉาก 1
สถานที่ ภายในบ้านคลารา
เวลา ระหว่าง 19.00 - 21.00

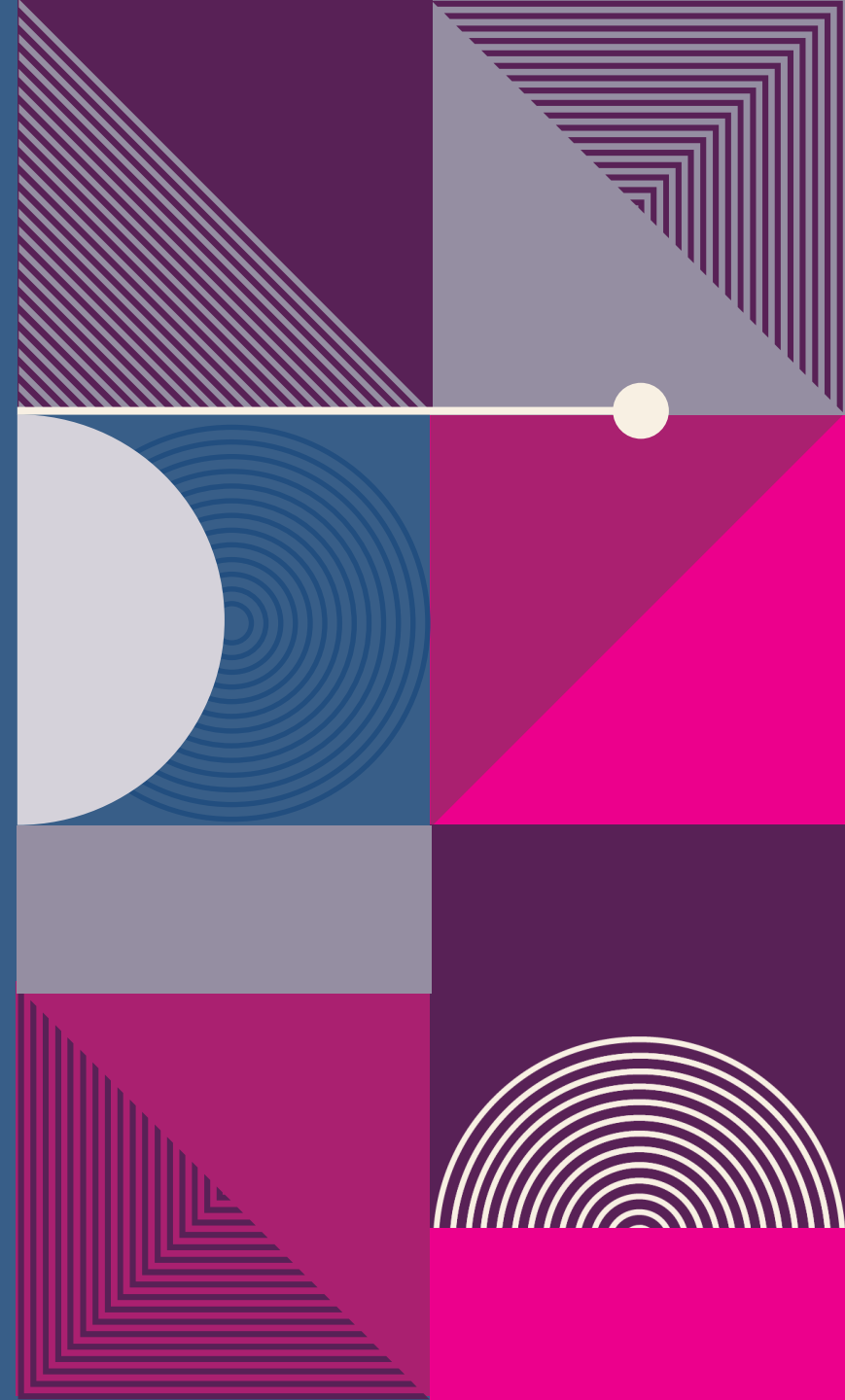
“นัทแคร์เกอร์”

ตัวอย่างคิวแสงในงานศิลปะการแสดง

ลำดับที่	รายการการแสดง	ไฟแสงสว่าง ภายในหอ ประชุม	แสง สี บนเวที			สปอตไลท์
			ไฟบน	ไฟหน้า	ไฟข้าง	
1.	- เริ่มการแสดงด้วยเด็กถือเทียน เดินเข้าไปในเวที - เปิดฉากแดง เด็กถือเทียนเดิน พร้อมกับม่านเปิด	ปิดหมด ทุกแถว	- น้ำเงิน 3	- แดงลด ขณะฉาก เปิด - ขาวลดลง ขณะเด็กถือ เทียนจะเข้า ไปในเวที	- น้ำเงิน	
2.	- ฉากเปิดเต็มที่เห็นคลารา ยืนอยู่ ที่ต้นคริสต์มาส - คลาราเริ่มต้นเดี่ยว	-	- น้ำเงิน 1, 3	- น้ำเงิน	น้ำเงินลด ลงเมื่อ คลาราเริ่ม เต้นเดี่ยว	- สีขาวจับที่คลาราดัง แต่เริ่มต้นเดี่ยวถึง หยุดเต้นเดี่ยว
3.	- คลาราเรียกเพื่อนๆ (2 คน) เต้นรำร่วมกัน	-	- น้ำเงิน 1, 3	- น้ำเงิน	-	

งานในชั้นเรียน

ใช้งานตั้งต้นจากชั้นเรียนครั้งก่อนออกแบบแสงจำนวน 3 คิว



งานในชั้นเรียน

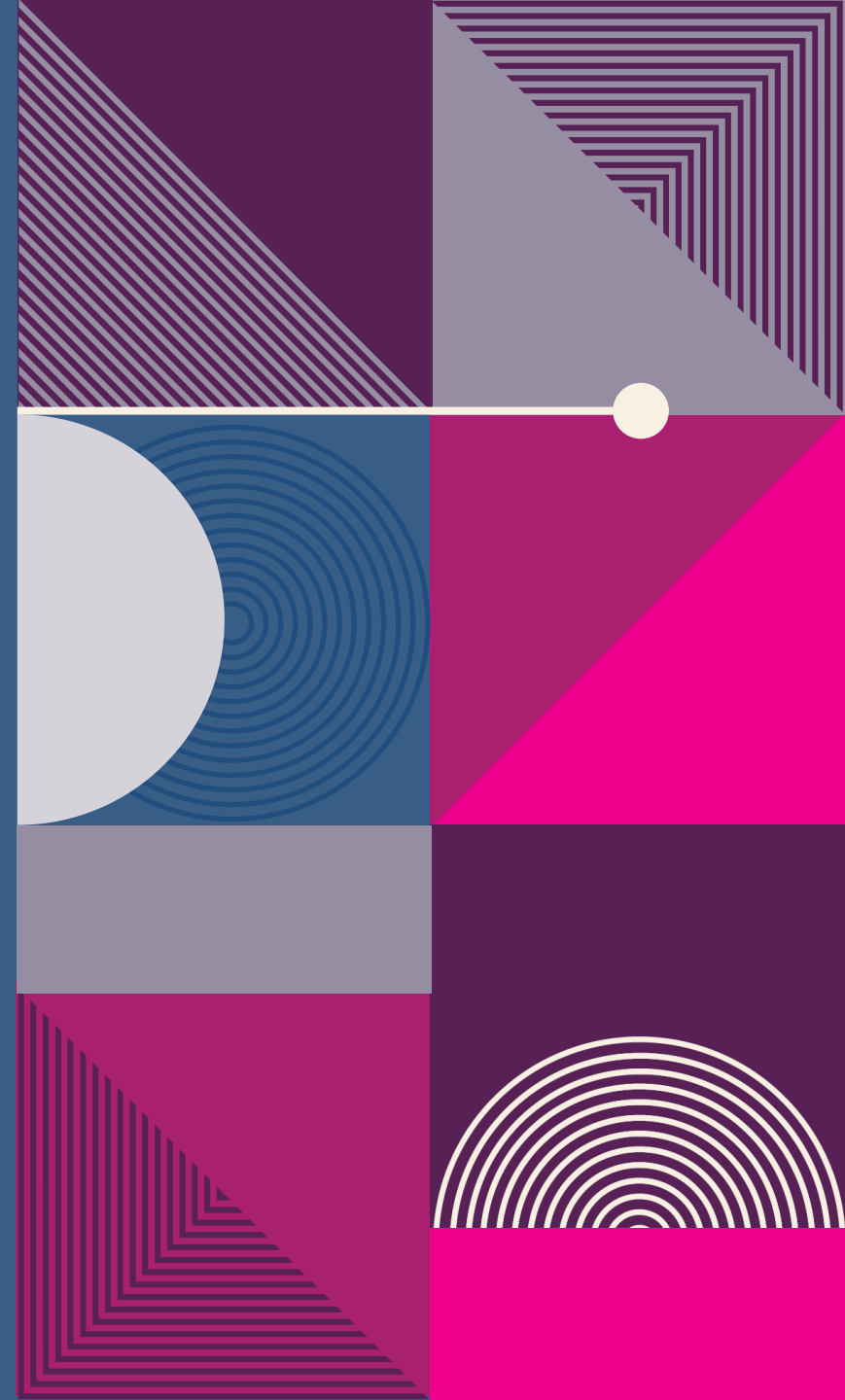
สิ่งที่ต้องออกแบบ

- Tone แสง/ทิศทางแสง

- คิวแสง

ลำดับที่	รายการการแสดง	ไฟแสงสว่าง ภายในหอ ประชุมฯ	แสง สี บนเวที			สปอตไลท์
			ไฟบน	ไฟหน้า	ไฟข้าง	

- ความหมาย/เหตุผลของการออกแบบคิว



อ้างอิง:

- อุปกรณ์ ฉาก แสง เสียง มหาวิทยาลัยศรีนครินทรวิโรฒ, 2548
- การออกแบบระบบแสงสำหรับเวทีการแสดง Audio Visual Design มิถุนายน 25, 2020, <https://avl.co.th/blogs/lighting-design-for-stage-performances>
- สิ่งที่คุณควรรู้ !! เกี่ยวกับ “ไฟเวที” (Stage Lighting), NUT NUTTHAPOT, เมษายน 14, 2565 <https://www.atprosound.com/what-you-need-to-know-about-stage-lighting/>
- การออกแบบระบบแสงสำหรับเวทีการแสดง, มิถุนายน 25, 2020, <https://avl.co.th/blogs/lighting-design-for-stage-performances/>

