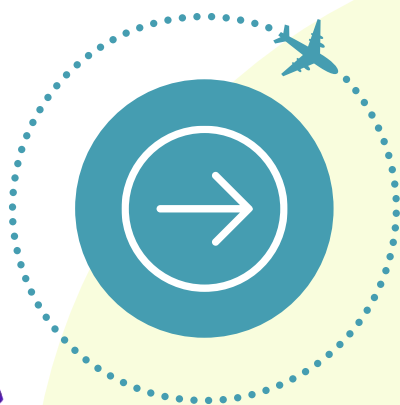
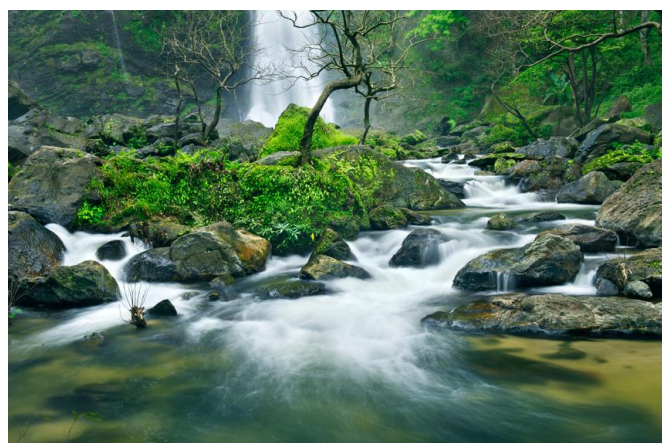


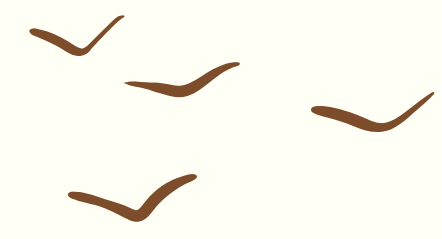


อุตสาหกรรมท่องเที่ยว และบริการ

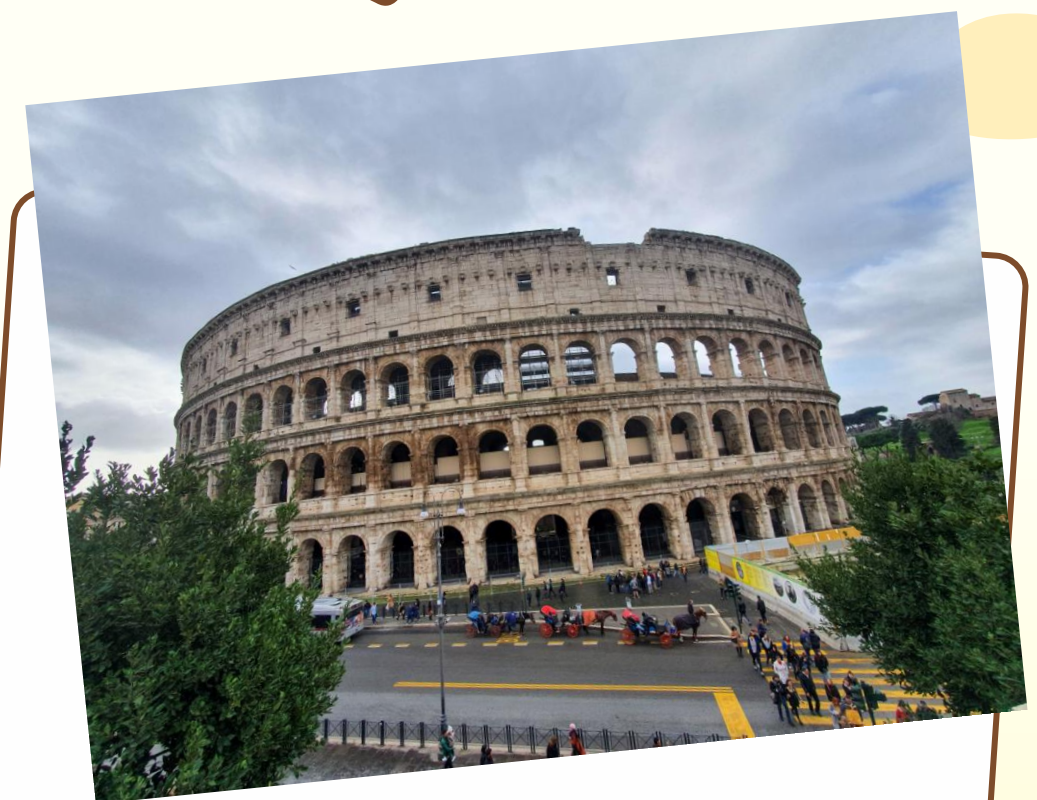


โดย ผศ.ดร.พูนทรัพย์ เศษศรี





บทที่ 2 องค์ประกอบของ
อุตสาหกรรมท่องเที่ยว
และบริการ



TOURSIT



Type of Tourist

Domestic Tourists

International Tourists

Inbound Tourists

Outbound Tourists





Domestic Tourists

หมายถึงนักท่องเที่ยวที่
เดินทางท่องเที่ยว
ภายในประเทศตนเอง
โดยต้องค้างคืนในพื้นที่
นั้นๆ ไม่น้อยกว่า 24
ชั่วโมง



INTERNATIONAL TOURISTS

International Tourists หมายถึง
นักท่องเที่ยวที่เดินทางจากประเทศหนึ่ง
ไปยังอีกประเทศหนึ่งซึ่งต้องอยู่ใน
ประเทศนั้นไม่น้อยกว่า 24 ชั่วโมง
ซึ่งแบ่งออกเป็น 2 กลุ่มคือ

1. Inbound Tourists

2. Outbound Tourists



International Tourists

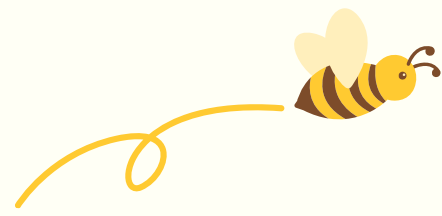
**Inbound
Tourists**

หมายถึง นักท่องเที่ยวชาวต่างประเทศที่เดินทางเข้ามาท่องเที่ยวในประเทศไทย และอยู่ในประเทศไทยไม่น้อยกว่า 24 ชั่วโมง

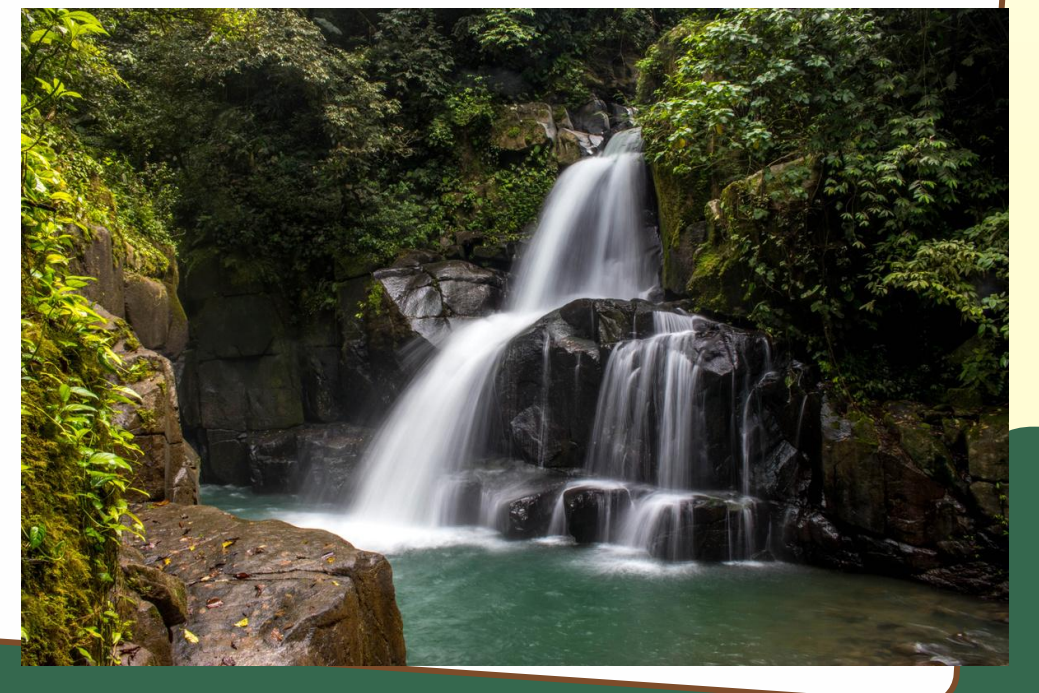
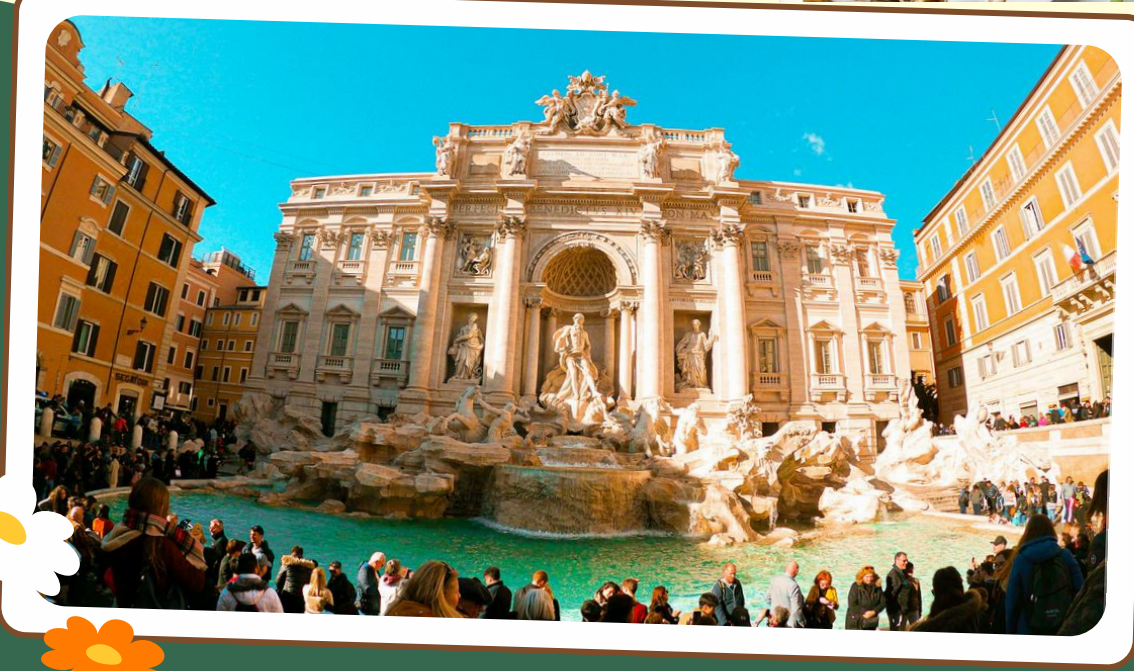
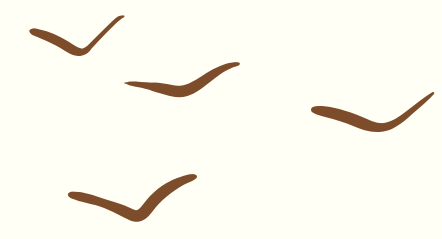
**Outbound
Tourists**

หมายถึง นักท่องเที่ยวชาวไทยที่เดินทางไปท่องเที่ยวยังประเทศอื่น ๆ และอยู่ในนั้นๆ ไม่น้อยกว่า 24 ชั่วโมง





Tourism Resources





Type of Tourism Resources



Natural Tourism Resources

ตัวอย่าง:

ภูเขา น้ำตก ป่าไม้ (เช่น ดอยอินทนนท์, น้ำตกทีลอซู)

ทะเล หาดทราย เกาะ (เช่น ภูเก็ต, กระบี่)

แม่น้ำ บึง ทะเลสาบ (เช่น แม่น้ำโขง, ทะเลสาบสงขลา)

ถ้ำ หินงอกหินย้อย (เช่น ถ้ำพระยานคร)



Cultural Tourism Resources

ตัวอย่าง:

ศิลปวัฒนธรรมพื้นบ้าน (เช่น รำโนราห์ ผ้าไหม ผ้าทอมือ)

อาหารพื้นเมือง (เช่น ขนมจีนน้ำเงี้ยว, แกงฮังเล)

งานเทศกาลและประเพณี (เช่น ประเพณีบุญบั้งไฟ, ลอยกระทง)



Historical Tourism Resources

ตัวอย่าง เช่น

โบราณสถาน/โบราณวัตถุ (เช่น อุทยานประวัติศาสตร์สุโขทัย อุทยานประวัติศาสตร์พระนครศรีอยุธยา แหล่งโบราณคดีบ้านเชียง)

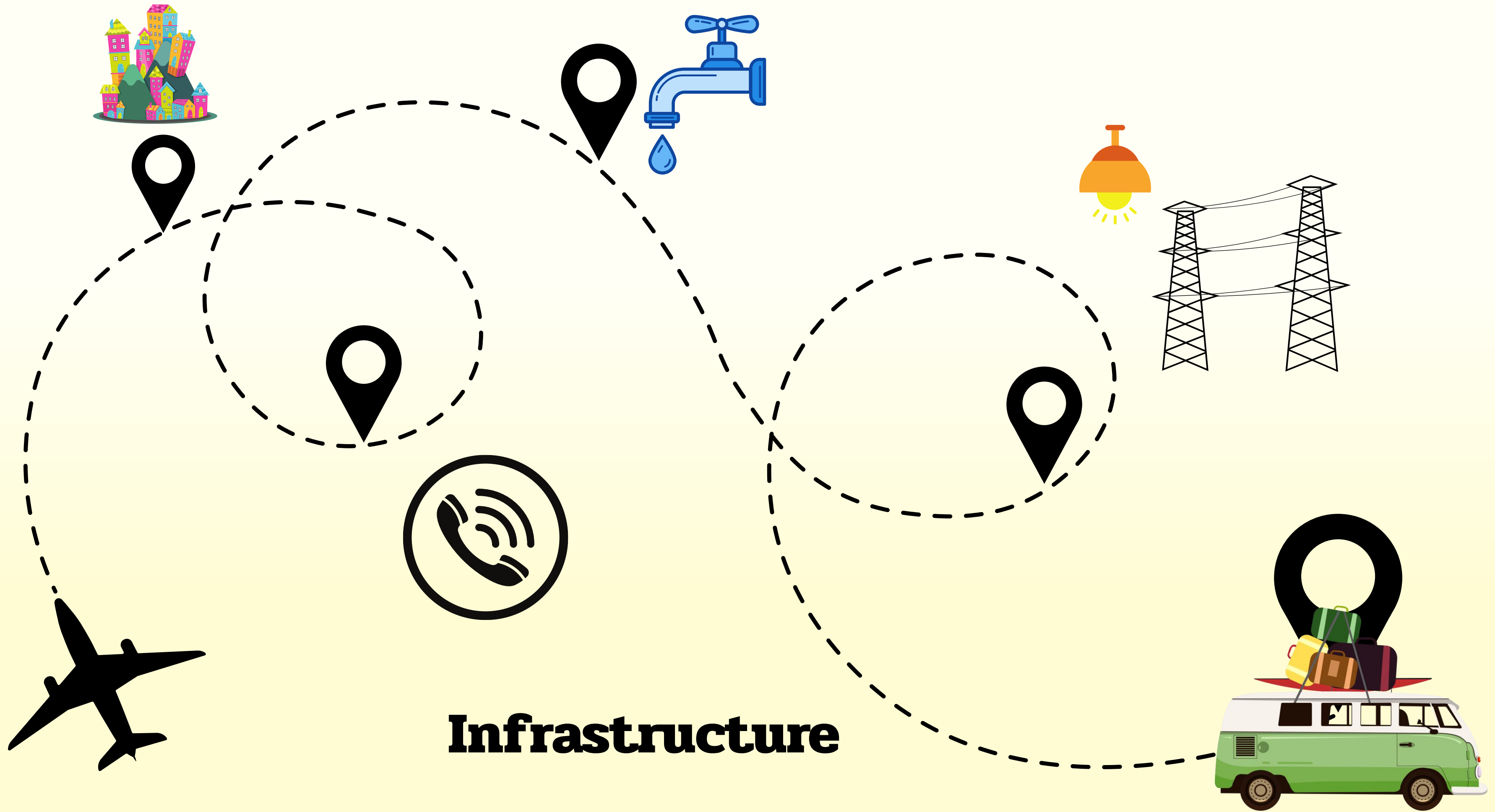
พิพิธภัณฑ์ เช่น พิพิธภัณฑ์สถานแห่งชาติพระนคร พิพิธภัณฑ์เก็บรักษาโบราณวัตถุประจำจังหวัดต่างๆ เป็นต้น



Man-Made Tourism Resources

แหล่งท่องเที่ยวที่สร้างขึ้น (เช่น สวนสนุก, สวนน้ำ, หอคอยชมวิว)

ตลาดนัด/ถนนคนเดิน (เช่น ถนนคนเดินเชียงใหม่, ตลาดน้ำอัมพวา)



Infrastructure

Tourism-related Infrastructure หมายถึง สิ่งอำนวยความสะดวกพื้นฐานที่จำเป็นในการสนับสนุนการเดินทาง ท่องเที่ยว และการพักผ่อนของนักท่องเที่ยว ทั้งในด้านการเดินทาง ความสะดวกสบาย ความปลอดภัย และประสบการณ์ที่ดี

1. โครงสร้างพื้นฐานด้านการคมนาคมและการเดินทาง ได้แก่ ถนนทางหลวง ทางรถไฟ สนามบิน ท่าเรือ ท่ารถโดยสาร ป้ายบอกทาง แผนที่ท่องเที่ยว ระบบขนส่งสาธารณะ (รถเมล์ รถราง รถไฟฟ้า เรือโดยสาร ฯลฯ)
2. โครงสร้างพื้นฐานด้านที่พักและบริการ ได้แก่ โรงแรม รีสอร์ท โฮมสเตย์ ร้านอาหาร ร้านค้าของที่ระลึก ห้องน้ำสาธารณะ ที่จอดรถ จุดพักผ่อน ศูนย์บริการนักท่องเที่ยว
3. โครงสร้างพื้นฐานด้านสาธารณูปโภค ได้แก่ ไฟฟ้า น้ำประปา ระบบบำบัดน้ำเสีย โทรคมนาคม อินเทอร์เน็ต Wi-Fi ระบบกำจัดขยะ การดูแลความสะอาด
4. โครงสร้างพื้นฐานด้านความปลอดภัยและสุขภาพ ได้แก่ สถานีตำรวจ สำนักงานตรวจคนเข้าเมือง โรงพยาบาล หน่วยปฐมพยาบาล ระบบเตือนภัย ระบบรักษาความปลอดภัย (CCTV, เจ้าหน้าที่ดูแล)
5. โครงสร้างพื้นฐานด้านข้อมูลและเทคโนโลยี ได้แก่ เว็บไซต์ท่องเที่ยว แอปพลิเคชันนำเที่ยว ศูนย์ข้อมูลข่าวสารการท่องเที่ยว ระบบจองห้องพักออนไลน์และจองตั๋วเข้าชม

Government organization





มีหน้าที่หลักในการส่งเสริม สนับสนุน และพัฒนาอุตสาหกรรมการท่องเที่ยว การกีฬา การศึกษาด้านกีฬา และนันทนาการ โดยกระทรวงการท่องเที่ยวและกีฬาได้มุ่งเน้นเรื่องสำคัญที่เป็นพื้นฐาน 5 ประการ เพื่อให้ประเทศไทยกลายเป็นเมืองท่องเที่ยวชั้นนำ ดังนั้นกระทรวงการท่องเที่ยวและกีฬาจึงมีการกำหนดสิ่งที่ควรมี ได้แก่ “สะอาด ปลอดภัย ได้เอกลักษณ์ และยั่งยืน”



กรมการท่องเที่ยว มีหน้าที่หลักคือ การพัฒนาการท่องเที่ยวในด้านบริการ ท่องเที่ยว แหล่งท่องเที่ยว ธุรกิจนำเที่ยว มัคคุเทศก์ และผู้นำเที่ยว มาตรฐานอุตสาหกรรมการท่องเที่ยว และการรักษาความปลอดภัยทางการท่องเที่ยว รวมถึงการสร้างภาพยนตร์ต่างประเทศในราชอาณาจักร ให้สอดคล้องกับกฎหมายว่าด้วยนโยบายการท่องเที่ยวแห่งชาติ กฎหมายว่าด้วยธุรกิจนำเที่ยวและมััคคุเทศก์ กฎหมายว่าด้วยภาพยนตร์และวีดิทัศน์ เฉพาะในส่วนที่เกี่ยวข้องกับการสร้างภาพยนตร์ต่างประเทศ ในราชอาณาจักร และกฎหมายอื่นที่เกี่ยวข้อง เพื่อก่อให้เกิดประโยชน์ทางเศรษฐกิจ สังคม วัฒนธรรม การอนุรักษ์ทรัพยากรธรรมชาติและสิ่งแวดล้อม และการพัฒนาการท่องเที่ยวอย่างยั่งยืน



หน้าที่หลักคือ

1. ส่งเสริมการตลาดและประชาสัมพันธ์ในการขยายฐานตลาดคุณภาพและสร้างความเชื่อมั่น เพื่อส่งมอบคุณค่าและประสบการณ์การท่องเที่ยวของประเทศไทย
2. สร้างสรรค์สินค้าการท่องเที่ยวที่มีมาตรฐาน คุณภาพ และรับผิดชอบต่อสังคมและสิ่งแวดล้อม เพื่อเพิ่มมูลค่าการใช้จ่ายนักท่องเที่ยว
3. ขับเคลื่อนระบบนิเวศด้านการท่องเที่ยว (Tourism Ecosystem) ให้พร้อมรองรับนักท่องเที่ยวคุณภาพอย่างยั่งยืน
4. พัฒนาระบบเทคโนโลยีสารสนเทศการตลาดและบริการข้อมูลด้านการตลาดการท่องเที่ยวที่ครบถ้วน เพื่อตอบสนองความต้องการของนักท่องเที่ยว
5. เสริมสร้าง ททท. เป็นองค์กรสมรรถนะสูง (High Performance Organization) บนพื้นฐานของนวัตกรรมและธรรมาภิบาล พัฒนาระบบ เทคโนโลยีสารสนเทศการตลาดและบริหารข้อมูลด้านการตลาดการท่องเที่ยวที่ครบถ้วน เพื่อตอบสนองความต้องการของ นักท่องเที่ยวและผู้มีส่วนได้ส่วนเสีย



Thai Hotels Association
สมาคมโรงแรมไทย

หน้าที่หลักคือ

1. ส่งเสริมความสามัคคีและอุปการะซึ่งกันและกันในเรื่องที่เกี่ยวกับอุตสาหกรรมโรงแรมและของสมาชิก
2. ส่งเสริมการศึกษาดูงานในประเทศไทย โดยขอรับความร่วมมือจากองค์การการท่องเที่ยวของรัฐบาลและองค์การศึกษาดูงานในประเทศอื่น
3. ส่งเสริมความรู้และการประสานงานระหว่างสมาชิกทั้งนี้ไม่เกี่ยวข้องกับการเมือง



ตำรวจท่องเที่ยว หน้าที่หลักคือ การดูแลความปลอดภัยของนักท่องเที่ยว เพื่อให้นักท่องเที่ยว ได้ท่องเที่ยวในประเทศไทยอย่างมีความสุขและรู้สึกปลอดภัย



สำนักงานตรวจคนเข้าเมือง (ตม.) มีหน้าที่หลัก คือ การควบคุม ดูแลการเดินทางเข้า-ออก ราชอาณาจักรของบุคคลและยานพาหนะ รวมถึงตรวจสอบและจัดการเกี่ยวกับคนต่างด้าว เพื่อรักษาความมั่นคงของประเทศ และป้องกันการกระทำผิดกฎหมาย

Tourism-related businesses

6

ธุรกิจนันทนาการและบันเทิง

5

ธุรกิจของที่ระลึก

4

ธุรกิจคมนาคมขนส่ง



1

ธุรกิจนำเที่ยว

2

ธุรกิจโรงแรมและที่พัก

3

ธุรกิจอาหารและเครื่องดื่ม



บริษัทนำเที่ยว หมายถึง ธุรกิจเกี่ยวกับการนำนักท่องเที่ยวเดินทางไปท่องเที่ยว หรือ เดินทางไปเพื่อวัตถุประสงค์อื่น โดยจัดให้มีการบริการหรืออำนวยความสะดวกอย่างใดอย่างหนึ่ง หรือหลายอย่าง อันได้แก่ สถานที่พัก อาหาร มัคคุเทศก์ หรือบริการอื่นใดตามที่กำหนดในกฎกระทรวง ตามพระราชบัญญัติธุรกิจนำเที่ยวและมััคคุเทศก์ พ.ศ. 2551. มาตรา 4 เล่ม 125 หน้า 2) ซึ่งแบ่งออกเป็น 4 ประเภทคือ



1. ประเภททั่วไป
2. ประเภทในประเทศ
3. ประเภทเฉพาะพื้นที่
4. ประเภทนำเที่ยวจากต่างประเทศ



โรงแรมและธุรกิจที่พัก หมายถึง “สถานที่จัดตั้งขึ้นโดยมีวัตถุประสงค์ในทางธุรกิจเพื่อให้บริการที่พักชั่วคราว สำหรับคนเดินทางหรือบุคคลอื่นใดโดยมี “ค่าตอบแทน” และได้ยกเว้นสถานที่พักไม่เป็นโรงแรมไว้ 3 ลักษณะ คือ

- 1) สถานที่พักของส่วนราชการ รัฐวิสาหกิจ องค์กรมหาชน หรือหน่วยงานอื่นของรัฐ หรือ เพื่อการกุศล หรือการศึกษา ที่มีใช้เป็นการหาผลกำไรหรือรายได้มาแบ่งปัน
- 2) สถานที่พักที่คิดเป็นรายเดือนขึ้นไป
- 3) สถานที่พักอื่นใดที่กำหนดในกฎกระทรวง
 1. ให้สถานที่พักที่มีจำนวนห้องพักในอาคารเดียวกันหรือหลายอาคารรวมกันไม่เกิน 4 ห้อง
 2. มีจำนวนผู้พักรวมกันทั้งหมดไม่เกิน 20 คน
 3. จัดตั้งขึ้นเพื่อให้บริการที่พักชั่วคราวสำหรับคนเดินทางหรือบุคคลอื่นใดโดยมีค่าตอบแทน อันมีลักษณะเป็นการประกอบกิจการเพื่อหารายได้เสริม และได้แจ้งให้นายทะเบียนทราบ



ธุรกิจอาหารและเครื่องดื่ม หมายถึง กิจการที่ให้บริการอาหารและเครื่องดื่มแก่คนเดินทาง นักท่องเที่ยว หรือประชาชนทั่วไป โดยจัดเตรียมที่นั่งให้ผู้บริโภคได้รับประทานภายในสถานที่ที่ให้บริการ หรืออาจให้บริการบรรจุอาหารเพื่อให้ผู้บริโภคนำรับประทานที่อื่นได้ ซึ่งแบ่งออกเป็น 4 ประเภทคือ

1. ธุรกิจอาหารจานด่วน (Fast-Food Restaurants)
2. ธุรกิจอาหารสำเร็จรูป (Deli Shops)
3. ธุรกิจอาหารบุฟเฟต์ (Buffets)
4. ธุรกิจประเภทคอฟฟี่ช็อป (Coffee Shops)
5. ธุรกิจคาเฟ่ทีเรีย (Cafeterias)
6. ธุรกิจร้านอาหารгурเมต์ (Gourmet Restaurants)
7. ธุรกิจอาหารเฉพาะกลุ่มเชื้อชาติ(Ethic Restaurants)

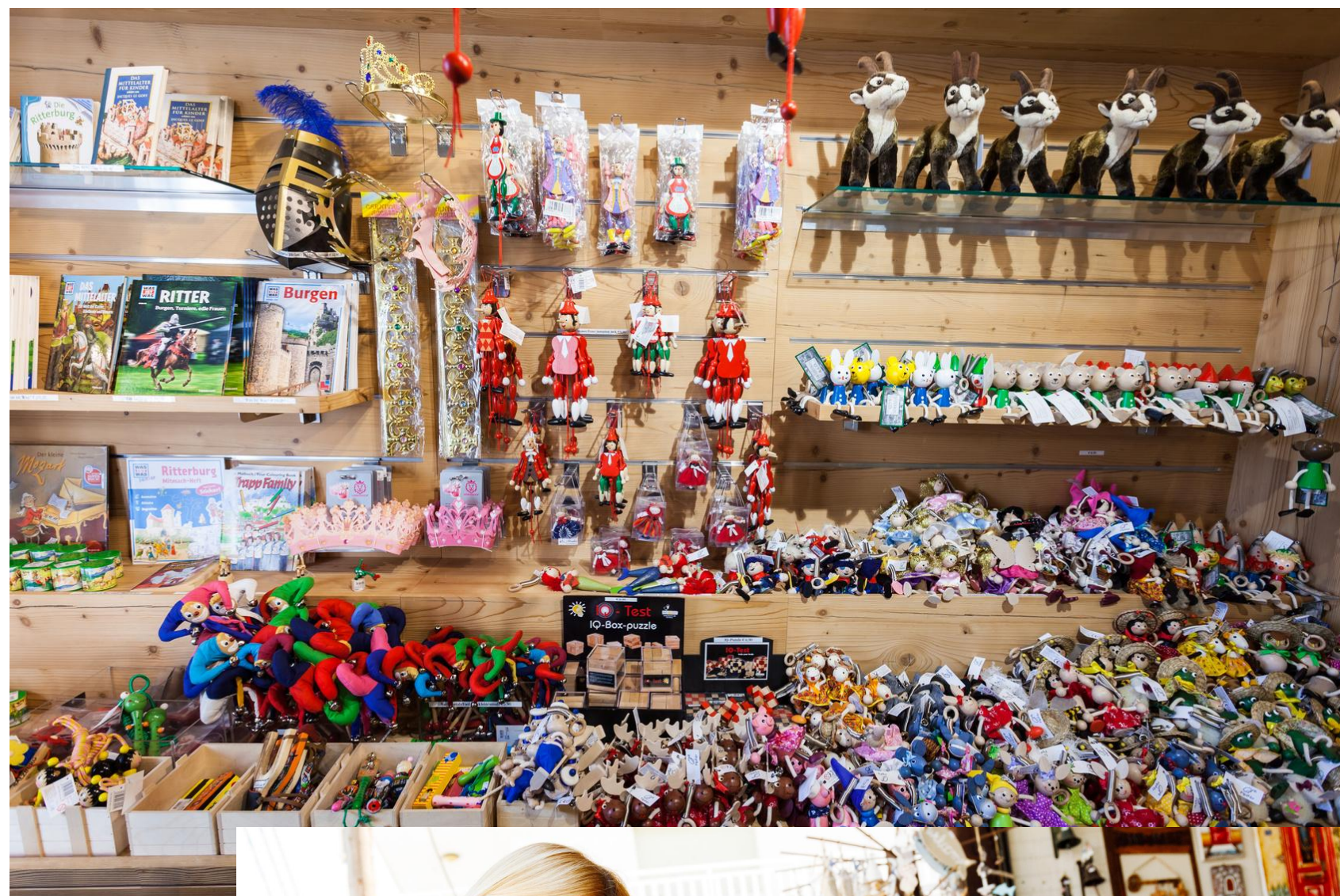




ธุรกิจขนส่งทางการท่องเที่ยว หมายถึง การบริการเคลื่อนย้ายนักท่องเที่ยวจากจุดหนึ่งไปยังอีกจุดหนึ่ง โดยใช้ยานพาหนะและโครงสร้างพื้นฐานต่างๆ เพื่ออำนวยความสะดวกในการเดินทางท่องเที่ยว. ธุรกิจนี้เป็นส่วนสำคัญของอุตสาหกรรมการท่องเที่ยว ช่วยให้นักท่องเที่ยวสามารถเดินทางไปยังสถานที่ต่างๆ ได้อย่างสะดวกและรวดเร็ว แบ่งออกเป็น 3 เส้นทาง

1. ทางอากาศ
2. ทางบก
3. ทางน้ำ





ธุรกิจสินค้าที่ระลึก (Shopping and Souvenir Business) หมายถึง ธุรกิจและจำหน่ายสินค้าที่นักท่องเที่ยวซื้อและนำกลับไปยังภูมิลำเนาเดิมของตน เพื่อเป็นของระลึก ของฝาก หรือแม่แต่เพื่อใช้สอยในชีวิตประจำวัน สินค้าที่ระลึกมักถูกพัฒนาจากศิลปหัตถกรรมของแต่ละท้องถิ่น ที่แสดงถึงเอกลักษณ์ความเป็นอยู่ โดยใช้วัสดุของท้องถิ่นในการผลิตและใช้แรงงานภายในท้องถิ่น





ธุรกิจนันทนาการและบันเทิง หมายถึง ธุรกิจที่ให้บริการด้านความบันเทิง ความสนุกสนาน และการพักผ่อนหย่อนใจแก่ผู้บริโภค โดยอาจอยู่ในรูปแบบของกิจกรรม การบริการ หรือสถานที่ต่างๆ



Community-based Tourism (CBT) // // // // //

หมายถึง ชุมชนที่มีการจัดการและพัฒนาทรัพยากรใน
ท้องถิ่น เพื่อรองรับและส่งเสริมกิจกรรมการท่องเที่ยว
อย่างยั่งยืน โดยมีชุมชนเป็นศูนย์กลางของการ
วางแผน การตัดสินใจ และการดำเนินงาน เพื่อให้เกิด
ประโยชน์ทั้งในด้านเศรษฐกิจ สังคม และสิ่งแวดล้อม





THANK YOU AND
SEE YOU NEXT WEEK