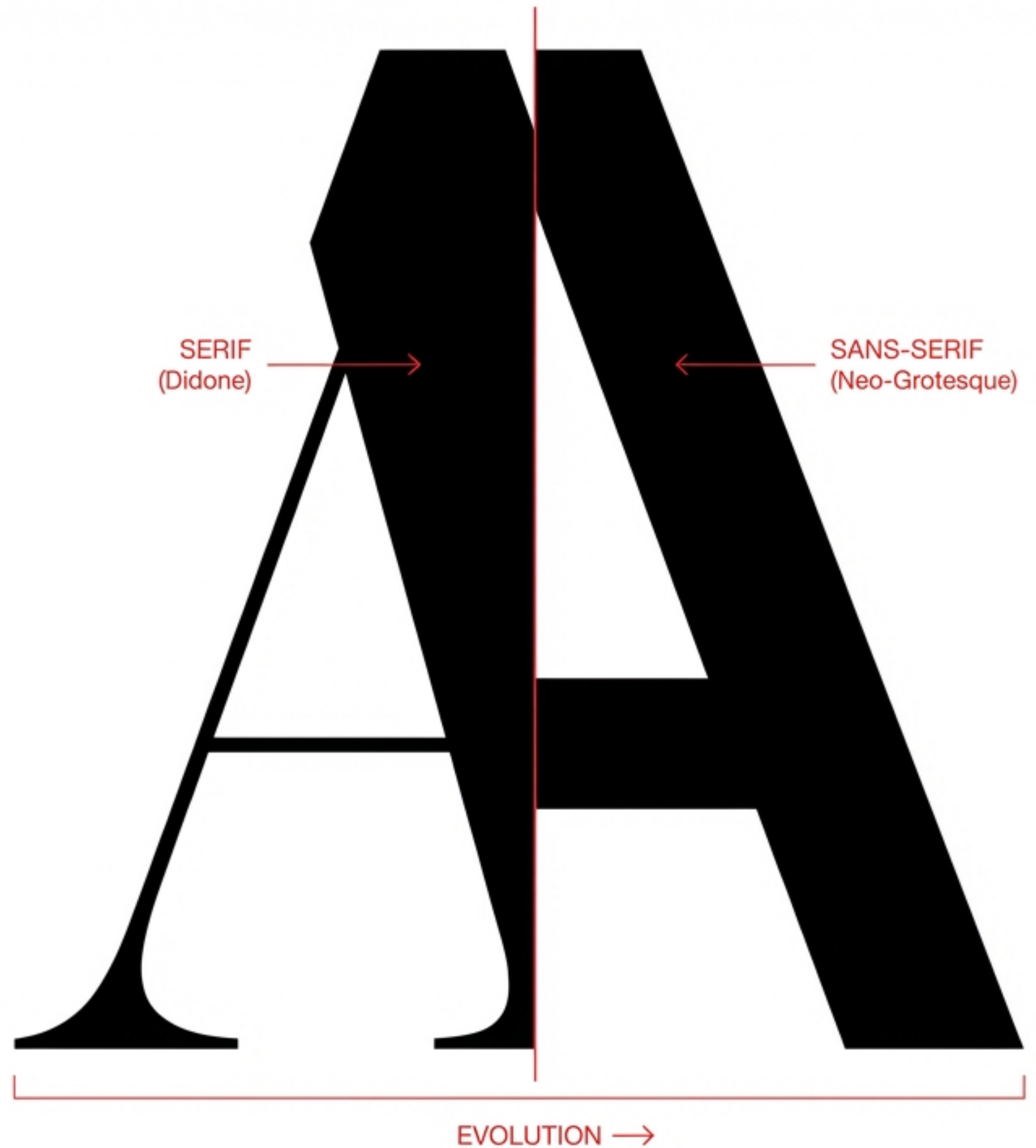
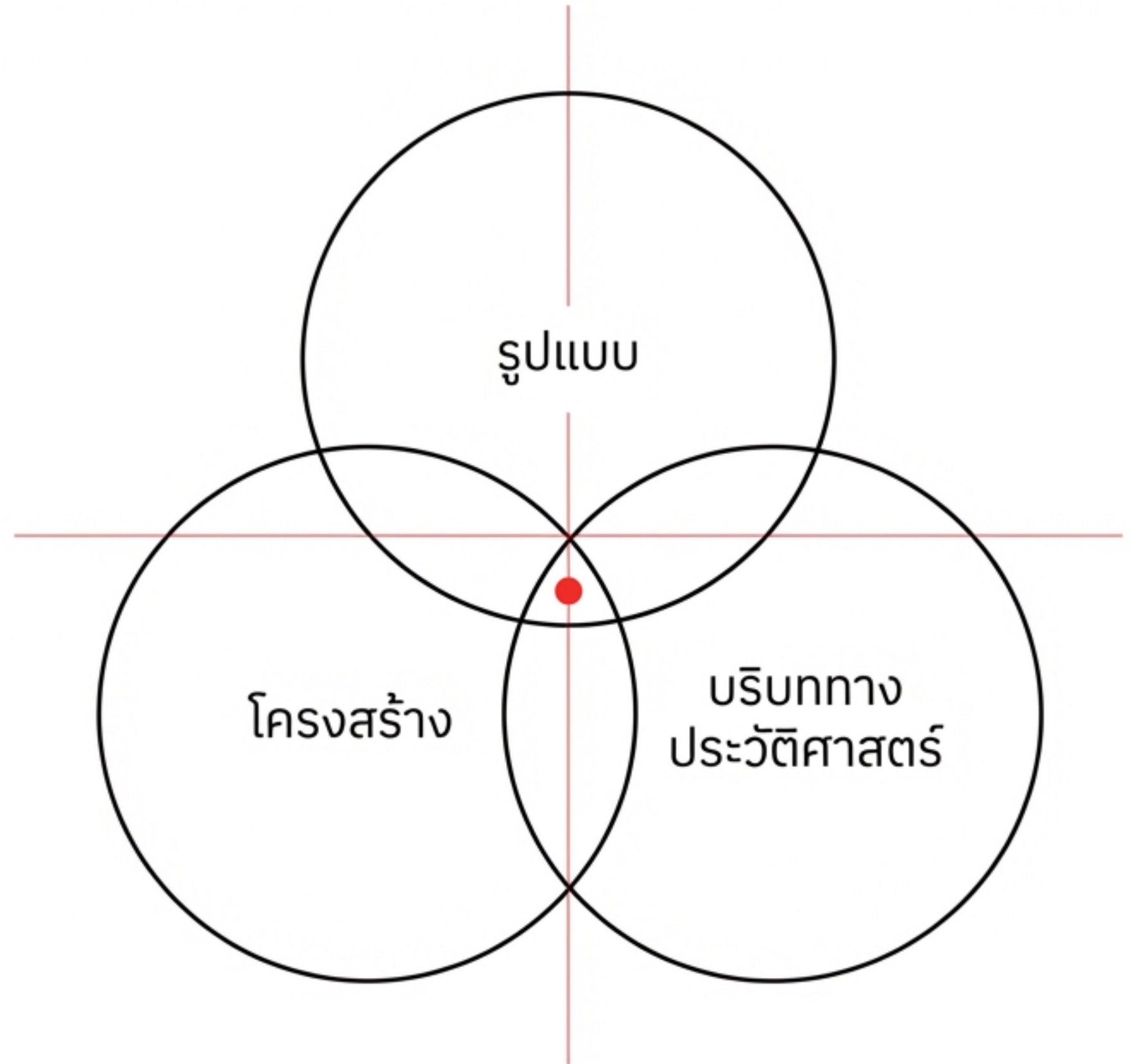


กายวิภาคและวิวัฒนาการ แห่งตัวอักษร

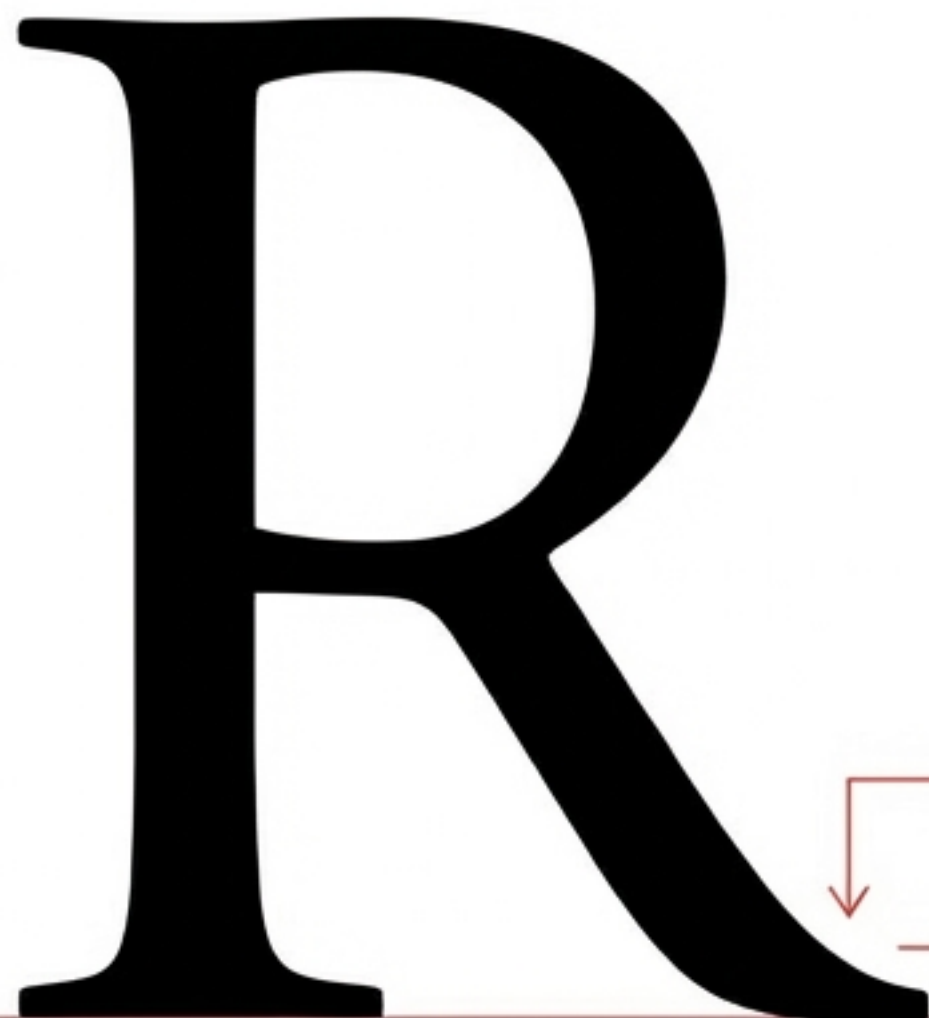


จุดมุ่งหมายของการจัดระเบียบตัวอักษร

การจำแนกประเภทตัวอักษร (Type Classification) ช่วยให้นักออกแบบเข้าใจความแตกต่างทางรูปแบบ โครงสร้าง และประวัติศาสตร์ เพื่อการเลือกใช้งานที่แม่นยำ ระบบจัดหมวดหมู่มีตั้งแต่แบบง่าย (McCormack), ตามยุคสมัย (Alexander Lawson), ไปจนถึงระบบซับซ้อนอย่าง Maximilien Vox



ยุคแรกเริ่มจากรอยสั้วและปลายพู่กัน



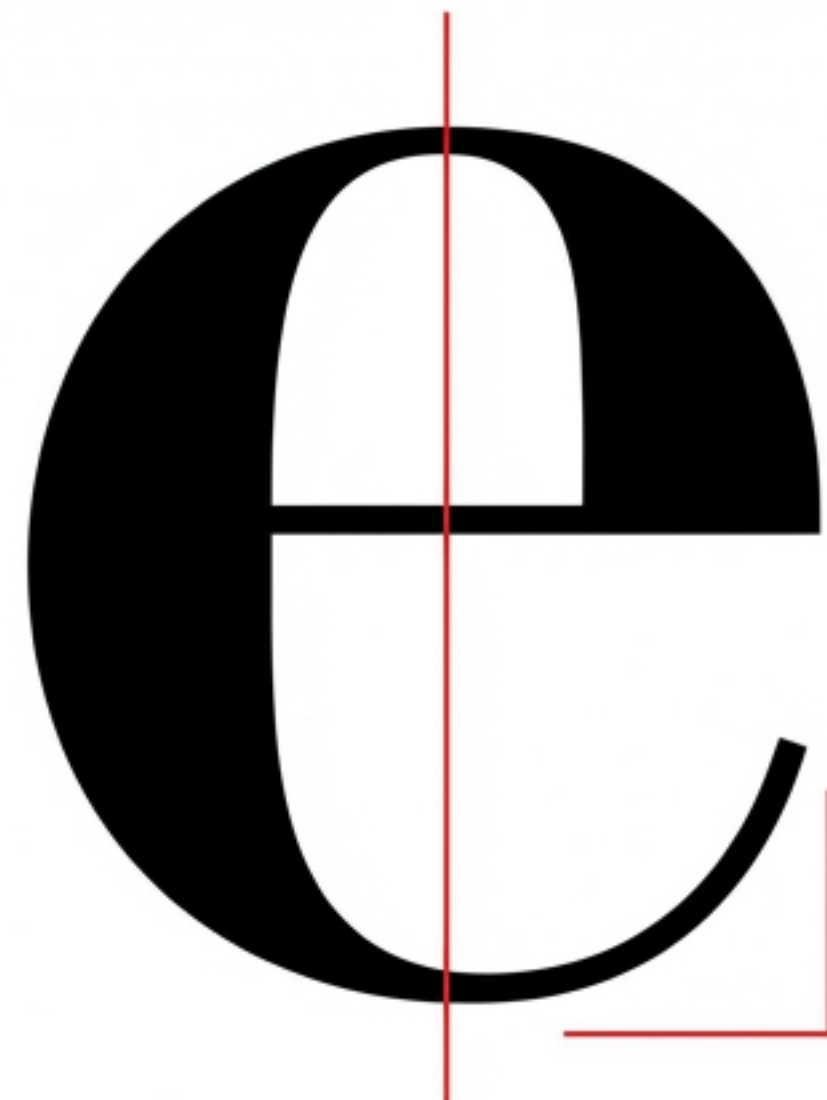
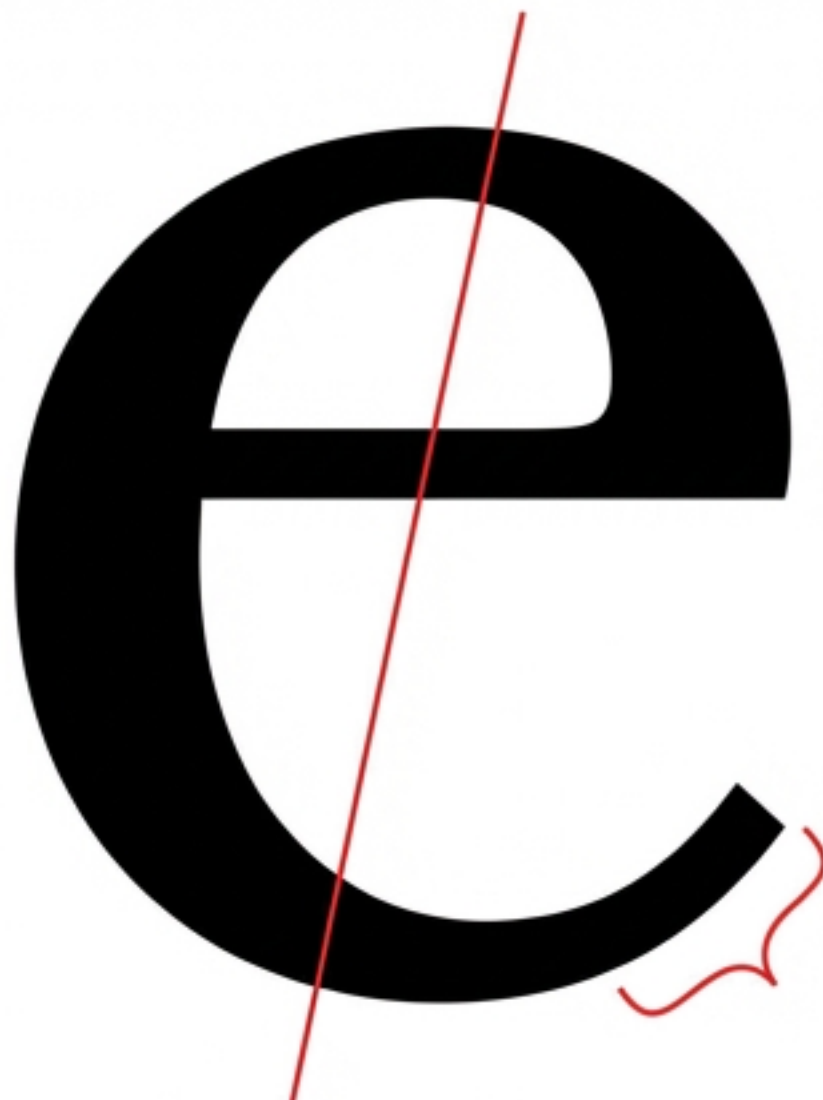
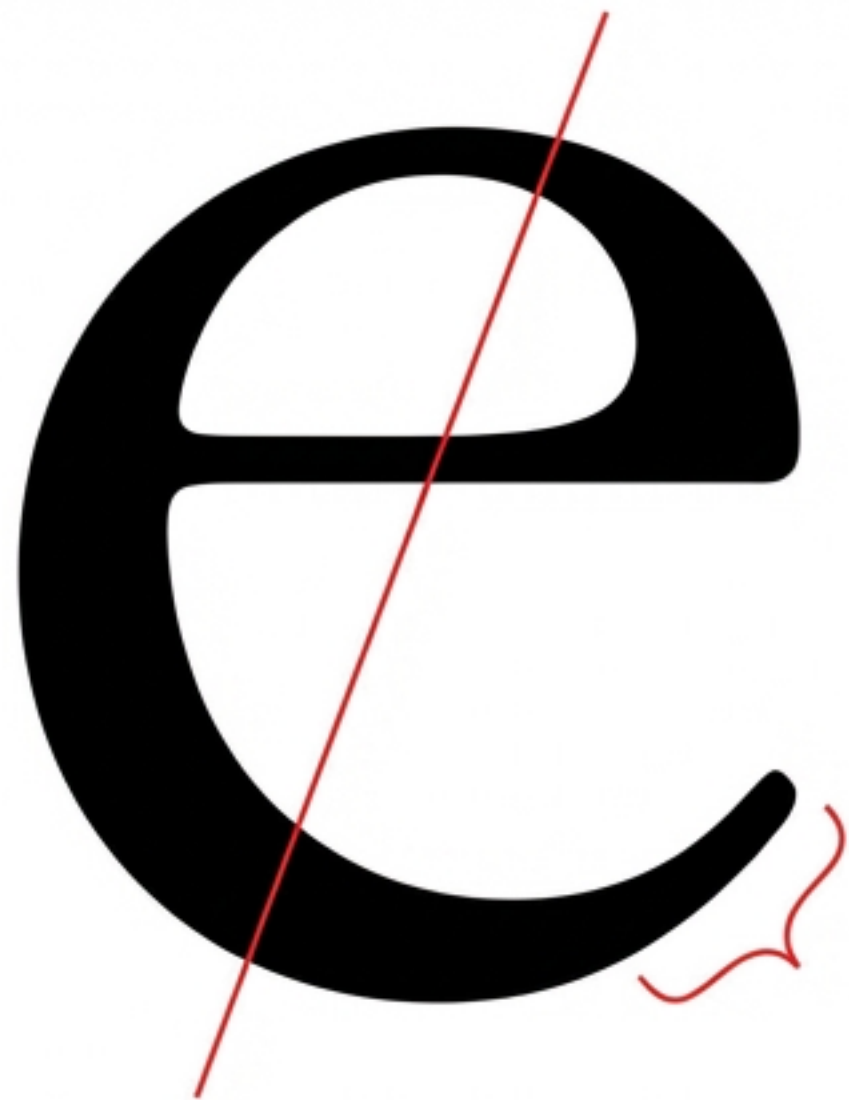
Chisel Mark /
Serif

Archaic: รากฐานจากการจารึกหินโรมัน
จุดกำเนิดของเชิงอักษร (Serifs)
มาจากรอยสั้วช่างแกะสลัก



Broad-Nib
Pen Mark

Blackletter (Gothic/Old English):
พัฒนาจากการเขียนวิจิตรในยุคกลาง
ตัวอักษรหนาทึบ โบราณ อ่านยากในข้อความยาว
ปัจจุบันเน้นใช้เพื่อการตกแต่ง



วิวัฒนาการแห่งความเปรียบต่างและแกนเอียง

Oldstyle (Garamond):

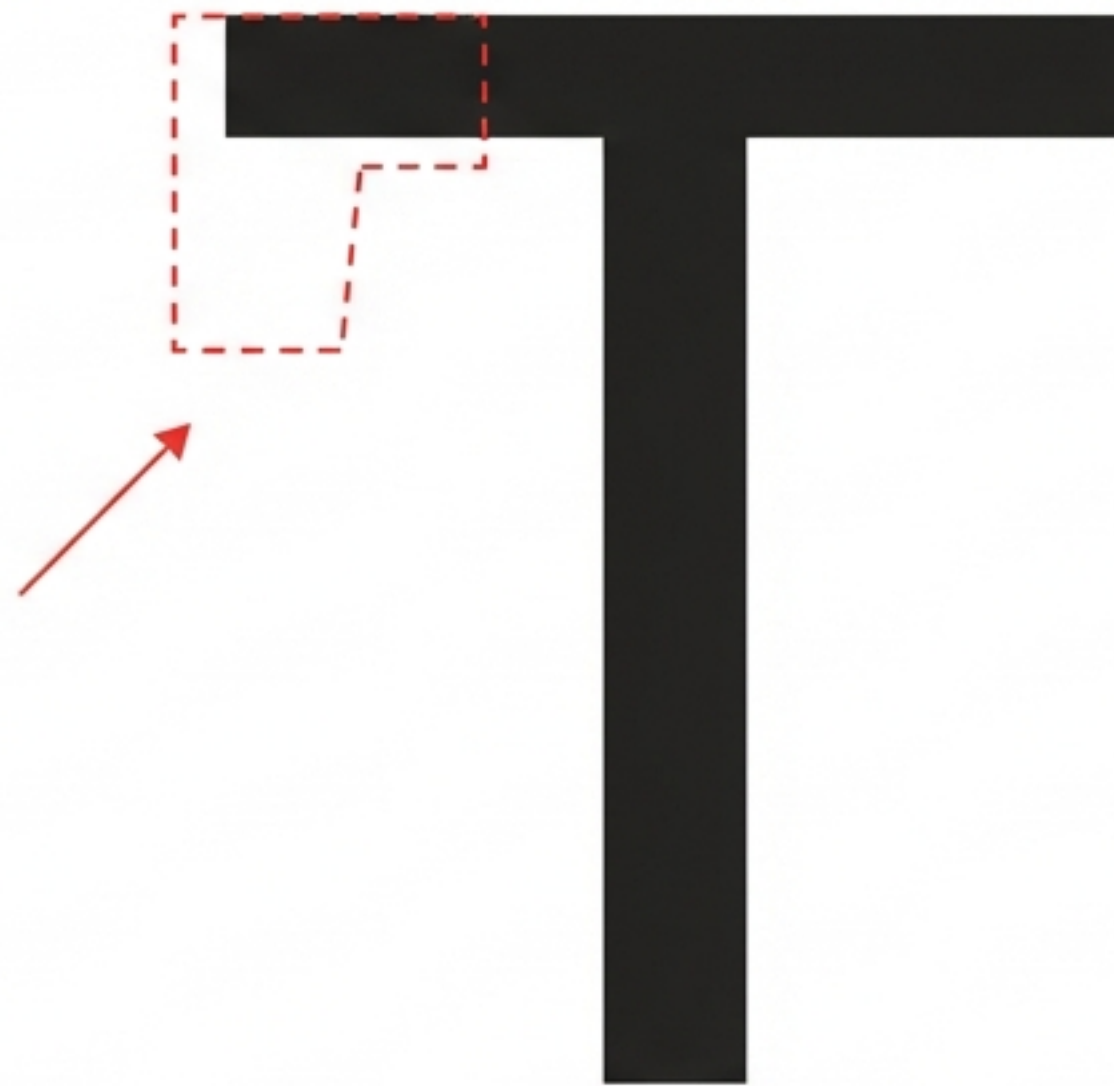
เปรียบต่างอย่างเป็นธรรมชาติ
แกนเอียง (Oblique axis)
เชิงอักษรโค้งมนคล้ายหยดน้ำ
(Pear-shaped)

Transitional:

ศตวรรษที่ 18 (เช่น Baskerville)
มีความเป็นเรขาคณิตมากขึ้น
เปรียบต่างชัดเจน
แกนตั้งตรง
เชิงคมชัด

Modern (Didone):

เปรียบต่างสุดขั้ว
(เส้นขนตัดกับเส้นหนาหนัก)
แกนตั้งตรงสมบูรณ์แบบ
เชิงเป็นเส้นตรงไร้ส่วนโค้งรองรับ
(Unbracketed serifs)



ยุคอุตสาหกรรมและการลดทอนรูปทรง

Slab Serif (Egyptian): เซิงอักษรเป็นรูปทรงสี่เหลี่ยมหนาหนัก มีความหนาเท่ากับเส้นแกนหลักของตัวอักษร

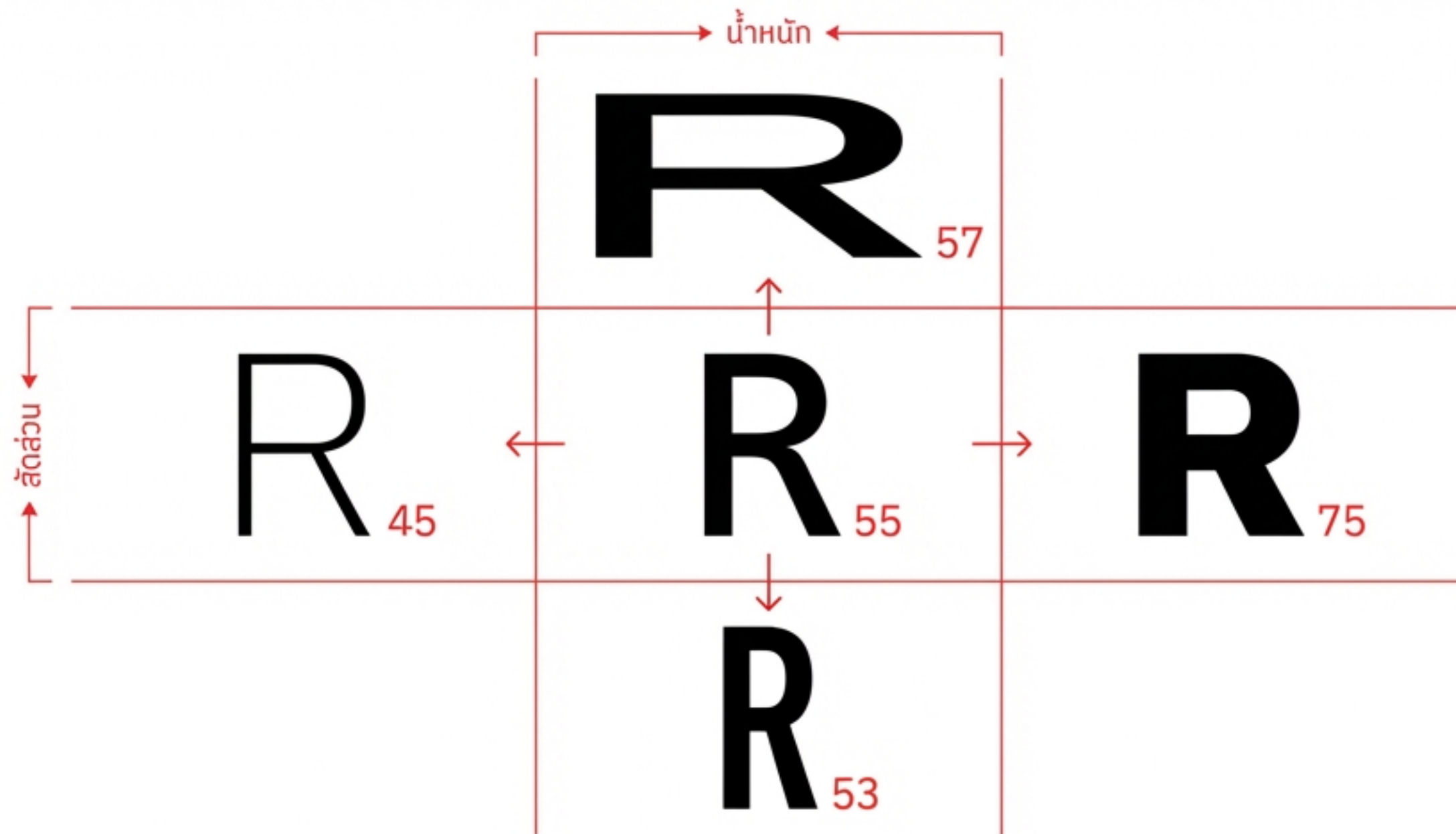
Sans Serif (Lineale): ตัดเซิงอักษรทิ้งทั้งหมด ลดทอนองค์ประกอบที่ไม่จำเป็น นำหนักเส้นสม่ำเสมอ แกนแนวตั้งตรง ให้ความรู้สึกเรียบง่ายและเป็นยุคใหม่

อักษรเพื่อการแสดงออกเฉพาะทาง

Script: เลียนแบบการเขียนด้วยลายมือ
เส้นมักเชื่อมต่อติดกัน

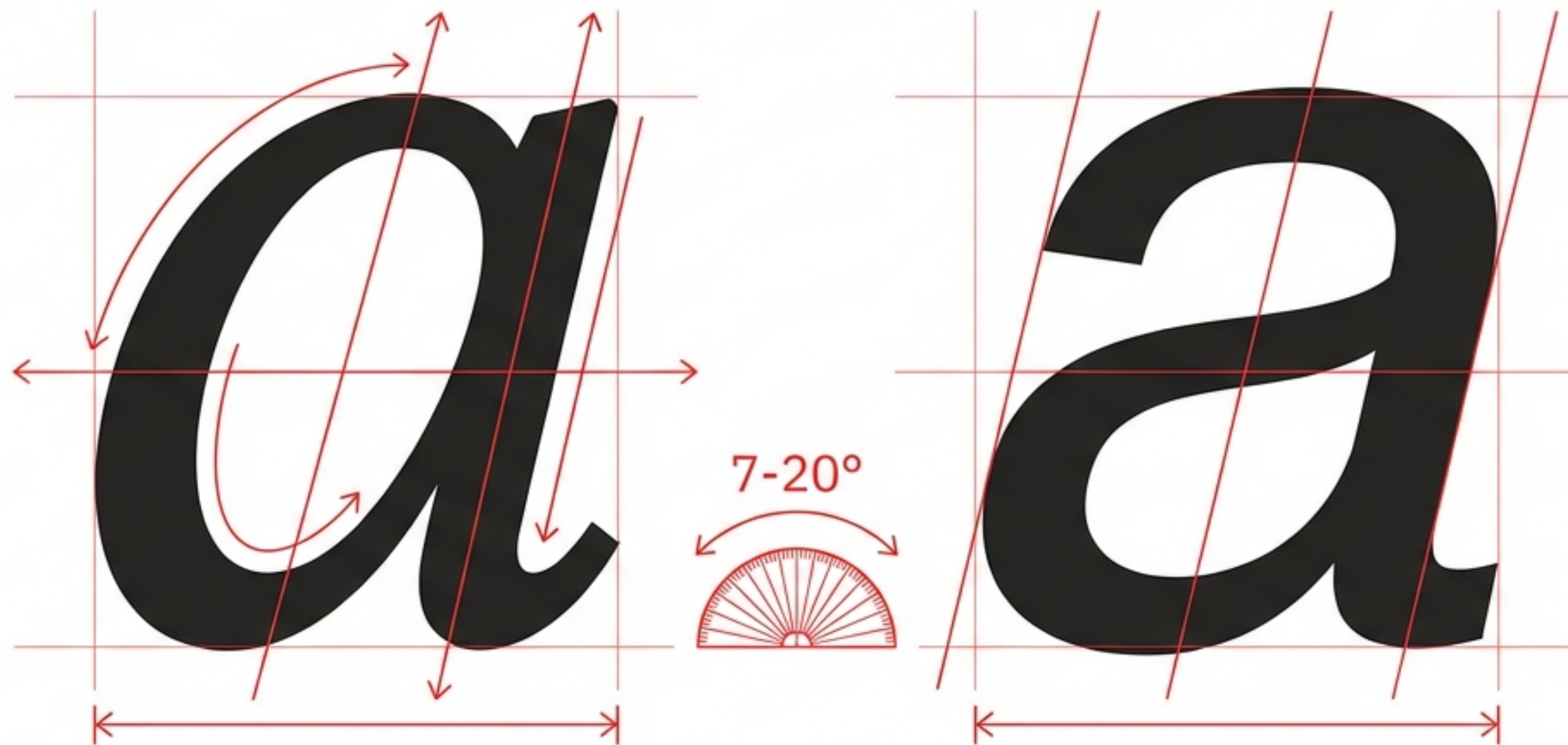
Graphic / Display: แปกตา เป็นรูปภาพ
หรือเกิดจากการทดลองทางรูปทรง
ออกแบบเพื่อสร้างความน่าสนใจทาง
สายตาอย่างรุนแรง ใช้เน้นจุดเด่นสั้นๆ
ไม่เหมาะกับข้อความยาว

Expressive
EXPRESSIVE



ครอบครัวตัวอักษรและตารางของ Frutiger

ตระกูลตัวอักษร (Type Families) มีทั้งแบบมาตรฐาน ตัวบาง ตัวหนา บีบแคบ และขยายกว้าง ตารางของ Frutiger (Frutiger's grid) สร้างระบบตรรกะใหม่โดยใช้ "ตัวเลข" ระบุน้ำหนักและสัดส่วน แทนคำคุณศัพท์ (เช่น 55 สำหรับตัวปกติ, 75 สำหรับตัวหนา) เพื่อความแม่นยำในการออกแบบ



ความแตกต่างระหว่างโครงสร้างที่วาดใหม่และการบิดเอียง

Italic (ตัวเอียงแท้):
ถูกวาดและออกแบบขึ้นใหม่โดยเฉพาะ
มีแกนเอียง 7-20 องศา และมีกลิ่นอายของ
ลายมือเขียน (Calligraphic style)

Oblique (ตัวทำเอียง): การนำตัวอักษรปกติ
(Roman) มาบิดให้เอียงด้วยกลไก มักพบใน
ฟอนต์กลุ่มไม่มีเชิง (Sans-serif)

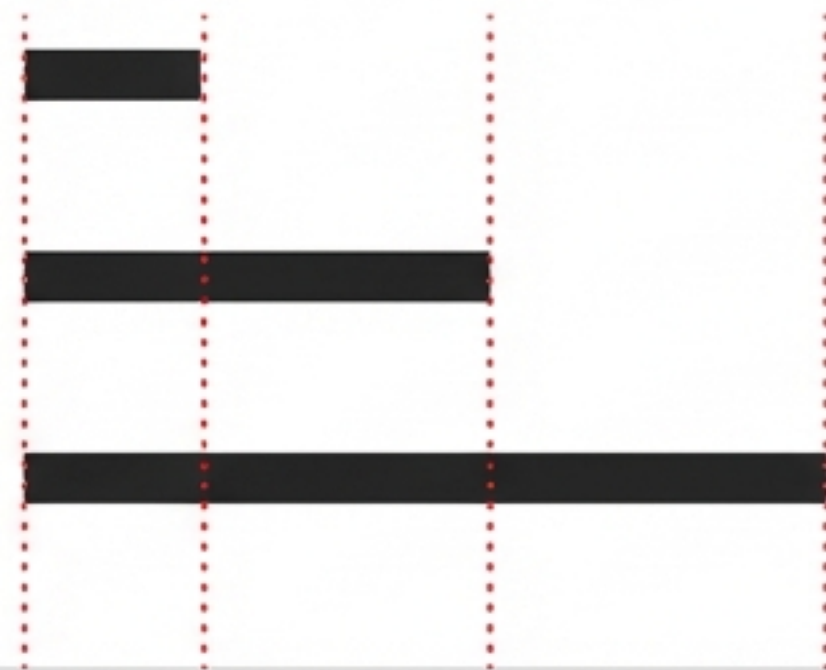
การจัดการตัวเลขและ ตัวพิมพ์เล็กแบบพิเศษ

Numerals: Lining figures (สูงเท่ากัน
วางบนเส้นฐาน เหมาะกับตาราง)
และ Old Style numerals
(มีเส้นขึ้น/ลงเหมือนตัวพิมพ์เล็ก
ใช้ร่วมกับข้อความบรรยายไม่ให้
โดดเด่นเกินไป)

Small Capitals: ต้องใช้ "True
Small Caps" ที่มีน้ำหนักเส้นสมส่วน
หลีกเลี่ยงโปรแกรมย่อขนาดตัว
พิมพ์ใหญ่ (Fake Small Caps)
ที่ทำให้เส้นผิดสัดส่วน

1 2 3 1 2 3

DESIGN × DESIGN

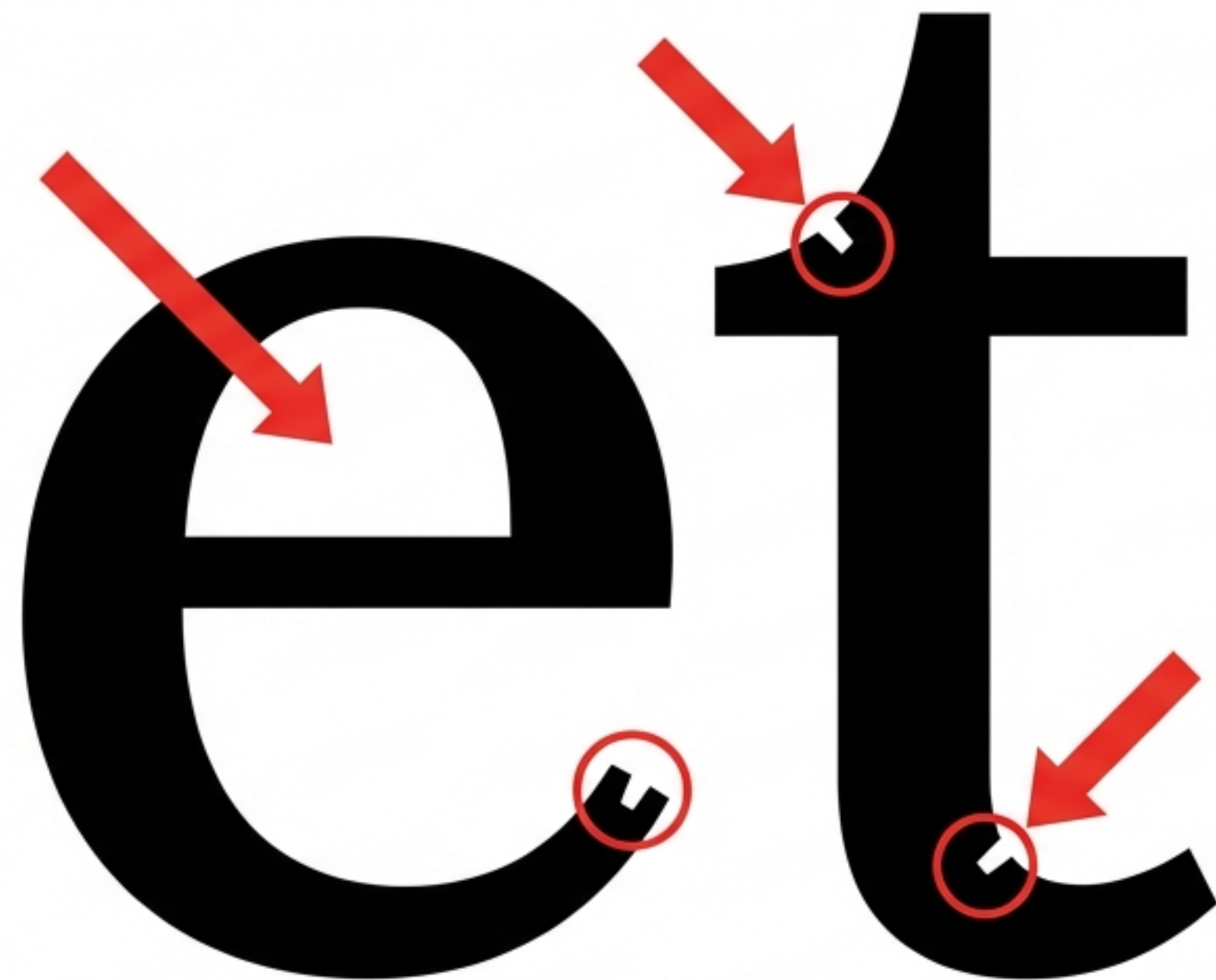


อักขระพิเศษและการจัดการพื้นที่ระดับไมโคร

- การเชื่อม (Ligatures): ผสานอักษร (เช่น fi, fl) ป้องกันปลายชนกันจนอ่านยาก
- เส้นขีด (Dashes): Hyphen (เชื่อมคำ), En dash (ช่วงระยะเวลา เช่น 1939–1945), Em dash (คั่นประโยค/เน้นข้อความ)
- สัดส่วน (Fractions & Scripts): ใช้ Diagonal/Em fractions และ True superiors/inferiors เสมอ

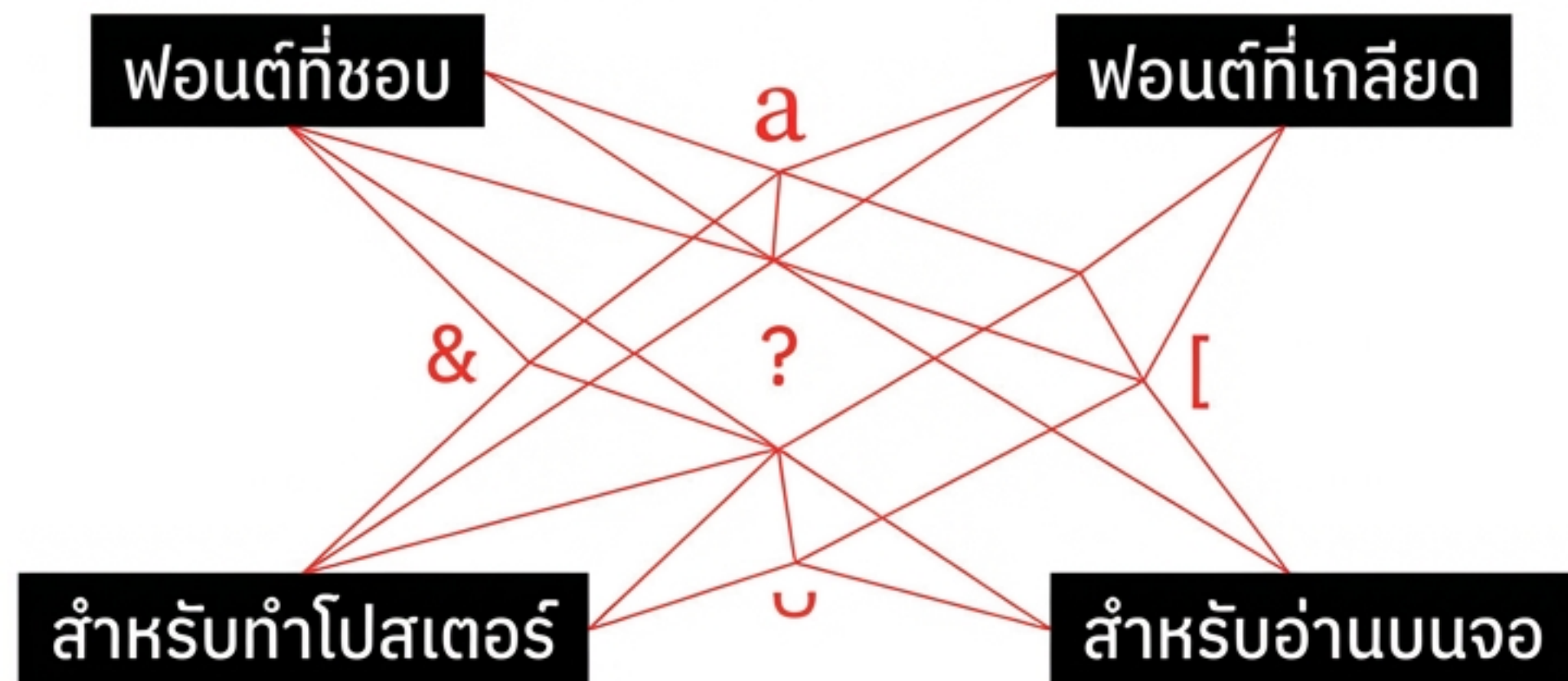
Torem ipsum dolor sit amet, consectetur adipiscing elit, sed do eiusmod tempor incididunt ut labore et dolore magna aliqua. Ut

ui enim ad minim veniam, quis nostrud exercitation ullamco laboris nisi ut aliquip ex ea commodo consequat. Duis aute irure dolor in reprehenderit in voluptate velit esse cillum dolore eu fugiat nulla pariatur. Excepteur sint occaecat cupidatat non proident, sunt in culpa qui officia deserunt mollit anim id est laborum.



การปรับใช้สระให้เข้ากับบริบทของสื่อ

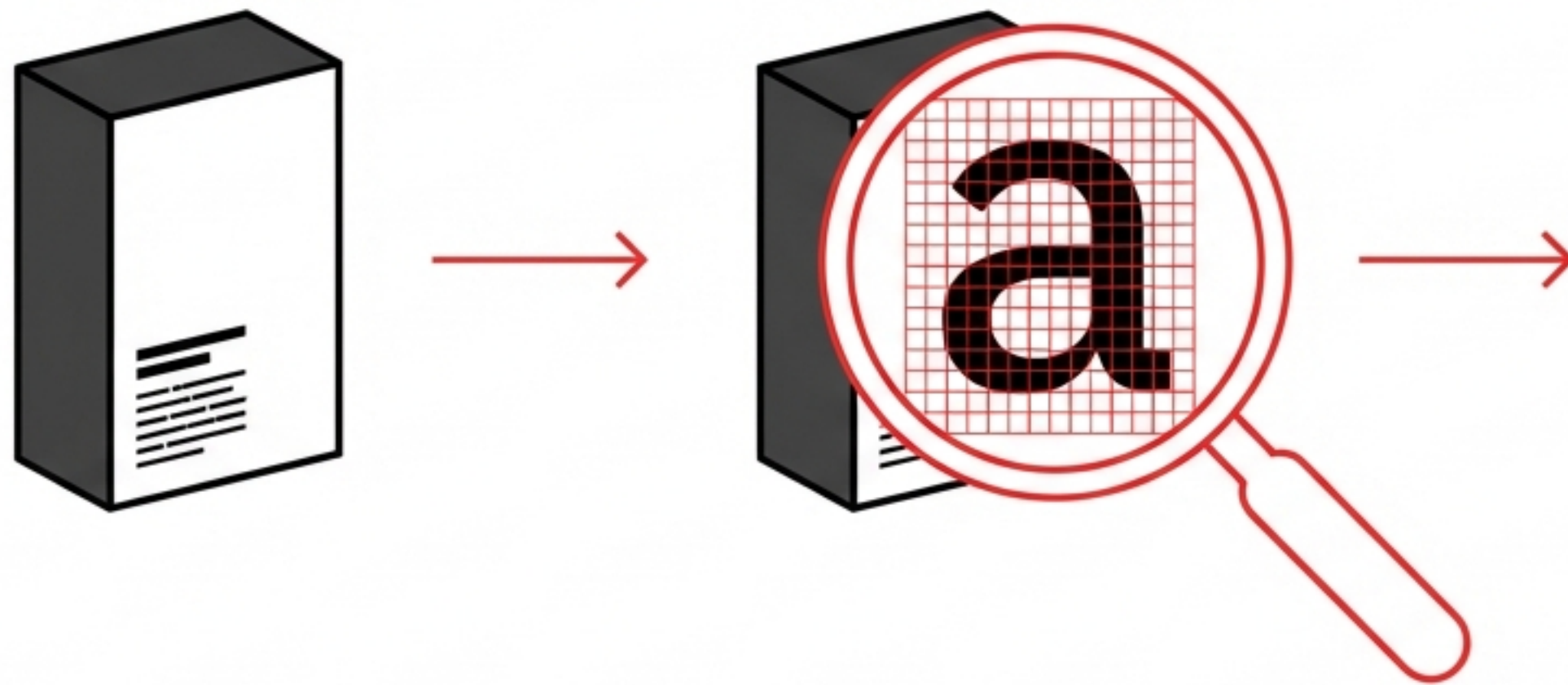
ตัวพิมพ์ใหญ่และการตา: Standing capitals (อยู่บนเส้นฐาน) และ Drop capitals (เจาะลึกในย่อหน้า) สร้างจุดเริ่มต้นอ่าน (Entry point)
ฟอนต์หนังสือพิมพ์: ออกแบบเพื่อการอ่าน (Legibility) ในขนาดเล็ก มีพื้นที่ว่างในตัวอักษร (Counters) กว้าง, x-height สูง, และในอดีตมีการทำ "Ink wells" เพื่อป้องกันหมึกพิมพ์ซึมและอุดตัน



แบบฝึกหัดที่ 1: การรื้อถอนและสร้างระบบจัดหมวดหมู่ใหม่

ระบบจัดหมวดหมู่ที่มีอยู่ถูกคิดค้นก่อนเทคโนโลยีใหม่จะเกิด
คำถามคือ ระบบเหล่านั้นยังสอดคล้องกับปัจจุบันหรือไม่?

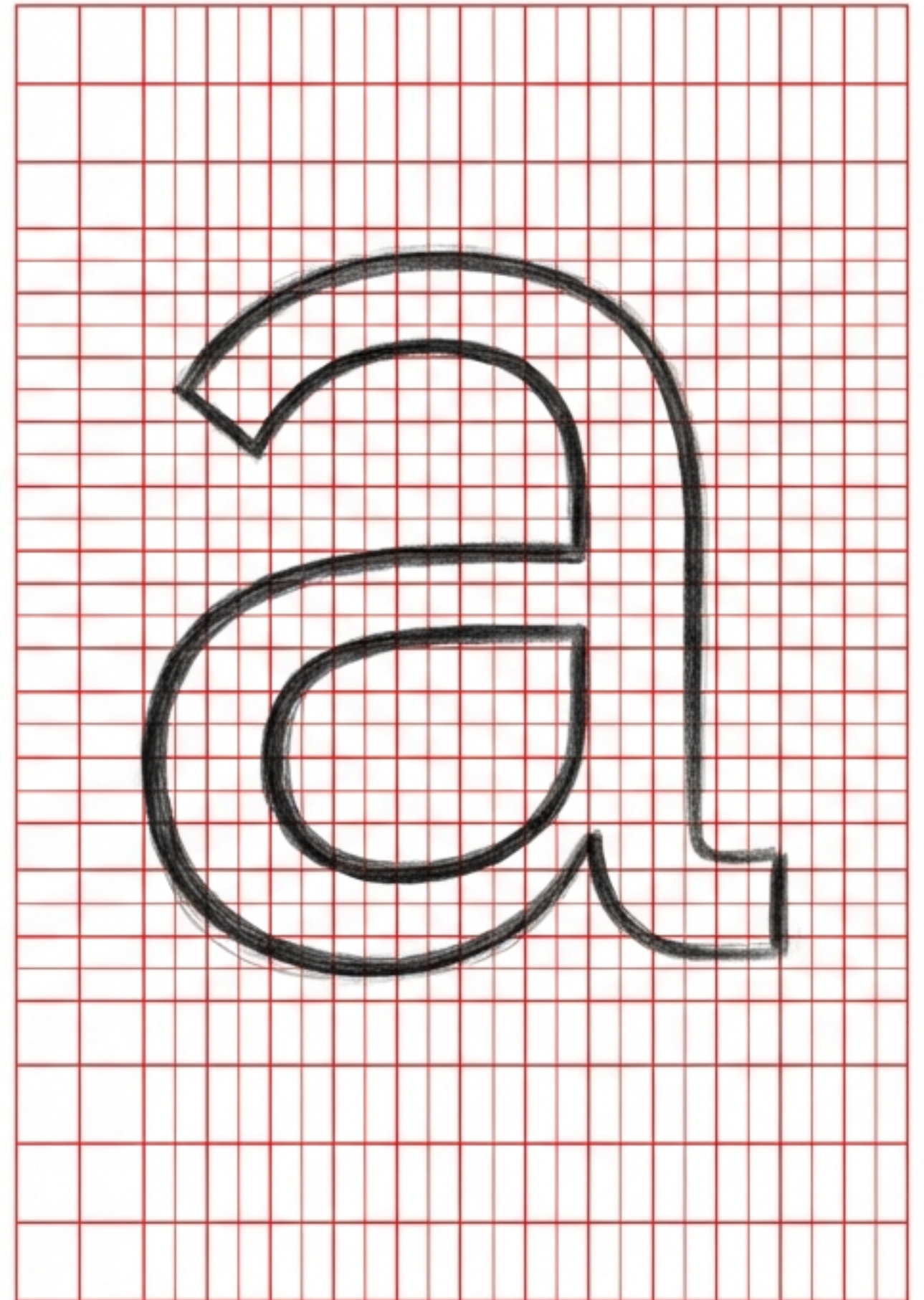
ความท้าทาย: ลอง "คิดค้นระบบจัดหมวดหมู่ตัวอักษรขึ้นมาใหม่" อิงจากมุมมองของคุณเอง เช่น จัดกลุ่มตาม "สำหรับอ่าน", "สำหรับหน้าจอ", หรือ "พอนต์ที่ไม่ชอบ" พร้อมยกตัวอย่างประกอบ



แบบฝึกหัดที่ 2: ศิลปะแห่งการมองผ่านตารางกริดบนพื้นผ้าใบ A1

1. รวบรวมสิ่งของรอบตัวและ เลือกตัวอักษรเพียง 1 ตัว ที่มีเอกลักษณ์โดดเด่นที่สุด
2. ตีตารางกริด (Grid) ทับบนตัวอักษรต้นฉบับขนาดเล็ก
3. ใช้สัดส่วนกริดเดิม ขยายสัดส่วนตัวอักษรลงบนกระดาษ A1

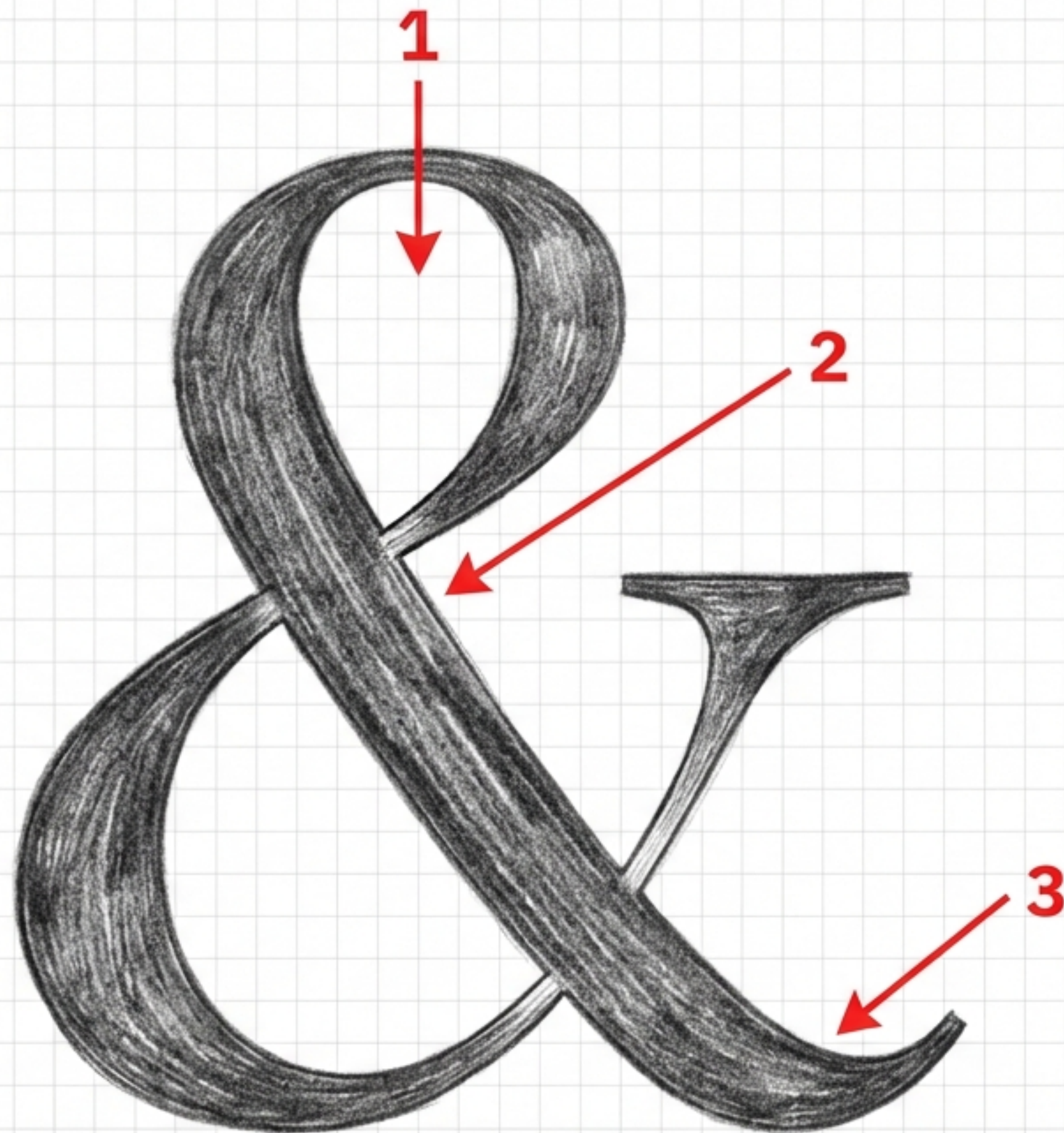
จุดสำคัญ: ให้ความสำคัญกับรายละเอียดเล็กๆ (Nuances) และ การเปลี่ยนแปลงอย่างแนบเนียนของน้ำหนักเส้น (Stroke weight)



การค้นหาแก่นแท้และ บุคลิกภาพของเส้นสาย

เมื่อวาดเสร็จแล้ว ให้ตั้งคำถามเพื่อวิเคราะห์:

- อะไรคือสิ่งที่ทำให้ตัวอักษรนี้มีความโดดเด่นเฉพาะตัว?
- อะไรคือ "แก่นแท้ (Essence)" ของฟอนต์นี้?
- ส่วนประกอบใดบ้างที่สร้าง "คาแรคเตอร์" หรือบุคลิกภาพให้กับตัวอักษร?



ความเข้าใจโครงสร้างคือรากฐานของนักออกแบบ

การหยุดพิจารณาโครงสร้างอย่างลึกซึ้ง

บังคับให้สายตาและมือได้สัมผัสกับสรีระของอักษรรอย่างใกล้ชิด

ความเข้าใจนี้คือสิ่งที่จะเปลี่ยนตัวอักษรจากเพียงสัญลักษณ์เพื่อการอ่าน
ให้กลายเป็นเครื่องมือทรงพลังสำหรับการออกแบบสื่อสารความหมาย