

Financial & Legal Aspects

Translation for Business and Public Relations

Faculty of Humanities and Social Science



What are Financial & Legal Aspects?

Financial Aspects

- Deal with the flow of money and business performance
- Common documents: invoices, financial reports, statements
- Emphasis on precision, consistency, and numbers



Legal Aspect

- Concerned with contracts, rights, and business obligations
- Common documents: agreements, NDAs, contracts
- Require accuracy, formal tone, and fixed expressions

Why Are These Important?

Financial and legal documents contain sensitive and binding information

Errors in translation can cause misunderstandings or legal consequences

Requires knowledge of specialized terms, passive structures, and formatting

Translators must preserve accuracy, tone, and intent — not just meaning



Common Financial Documents



Annual Reports



Income Statements



Balance Sheets

Common Financial Documents



Cash Flow Statements

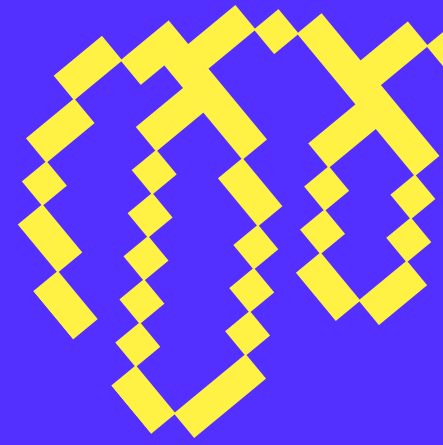


Invoices & Receipts



Financial Forecasts

Key Financial Terminology



- Net Income =
(Profit after all costs and taxes)

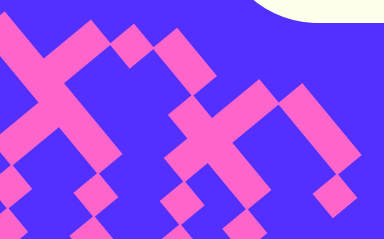
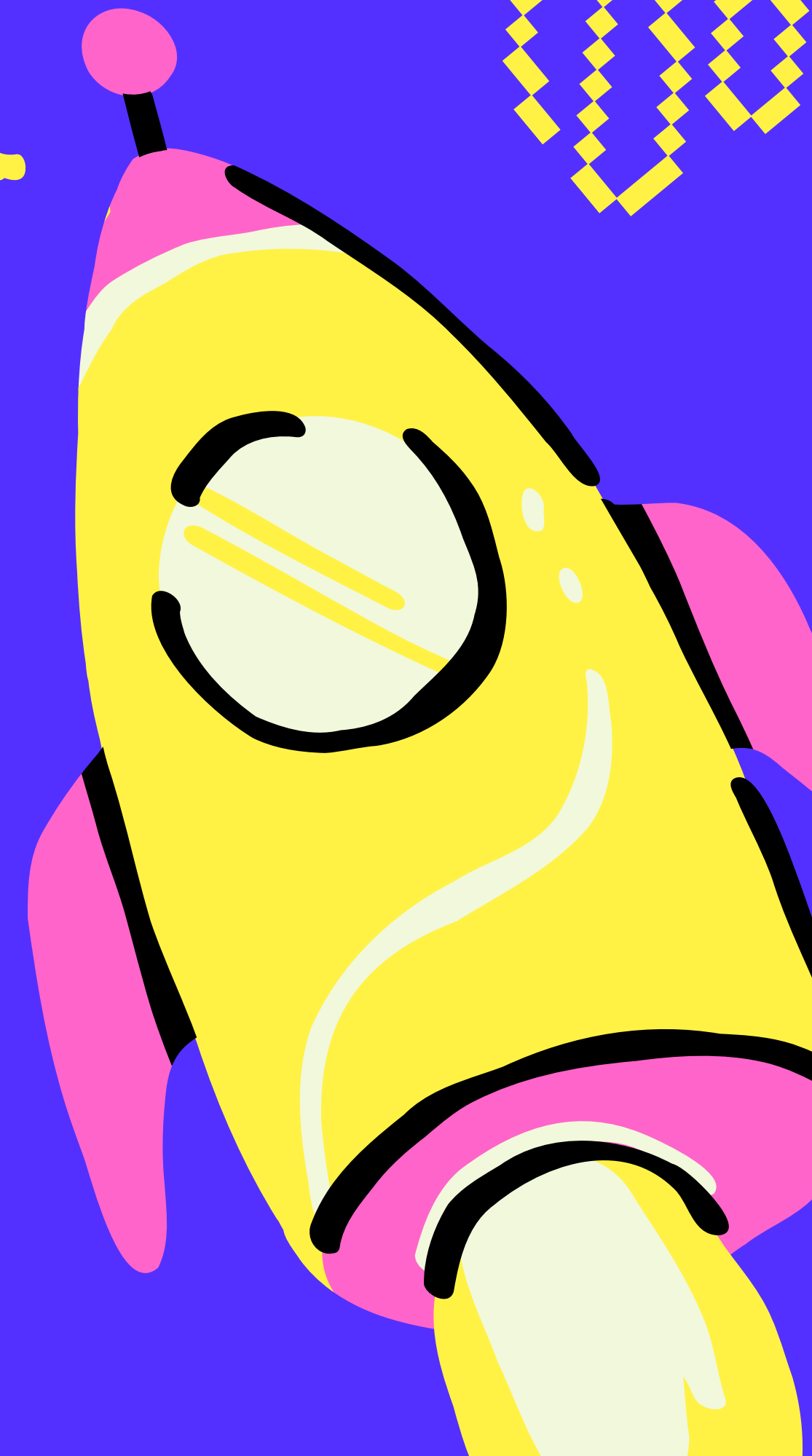
- Gross Income =
(Before deduction of expenses)

- Liabilities =
(Company's financial obligations)

- Equity =
(Assets minus liabilities)

- Assets =
(What a company owns (e.g., cash, buildings))

- Depreciation =
(Value reduction of assets over time)



Key Financial Terminology



- Fiscal Year =
(Financial year)

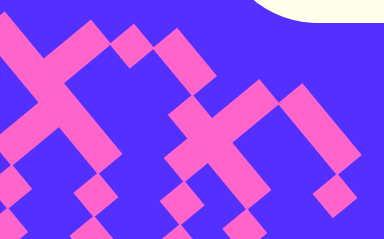
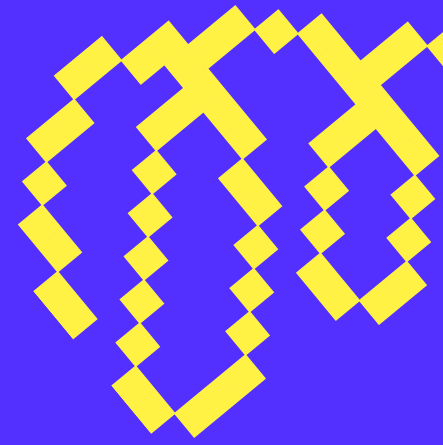
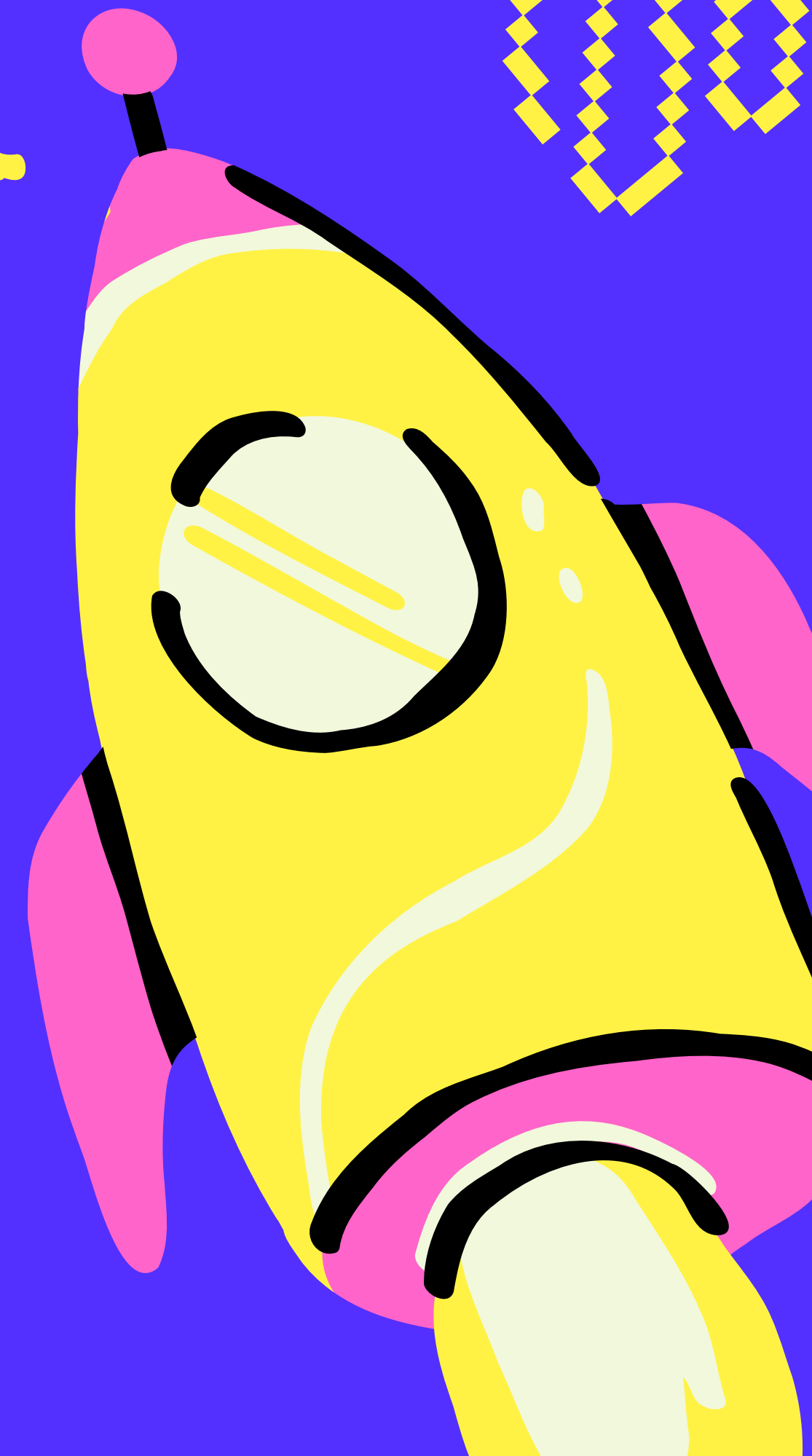
- Statement of Cash Flows =
(Tracks incoming and outgoing cash)

- Auditor =
(External or internal accountant)

- Invoice =
(Document requesting payment)

- Remittance =
(Transfer of money across accounts or borders)

- Withholding Tax =
(Tax deducted at payment source)



Tips for Translating Financial Texts

- Use Thai number formatting (e.g. 1,000.50)
- Maintain consistent terminology
- Be precise with units: บาท / ล้านบาท
- Do not omit or guess values
- Translate the tone: formal, neutral, objective



Common Financial Documents



Contracts



Memorandum of Understanding (MOU)



Confidentiality Agreements (NDA)

Common Financial Documents



Agreements



Terms &
Conditions



Licensing
Agreements

Legal Terminology

- Agreement =
(General mutual understanding or contract)
- Contract =
(Legal and binding document)
- Clause =
(Section or provision in legal text)

- Termination =
(Ending of a contract)
- Effective Date =
(The date the contract begins)
- Force Majeure =
(Uncontrollable event excusing liability)



Legal Terminology

- Confidentiality =
(Non-disclosure of information)
- Party =
(Entity involved in the agreement)
- Breach of contract =
(Violation of the agreement terms)

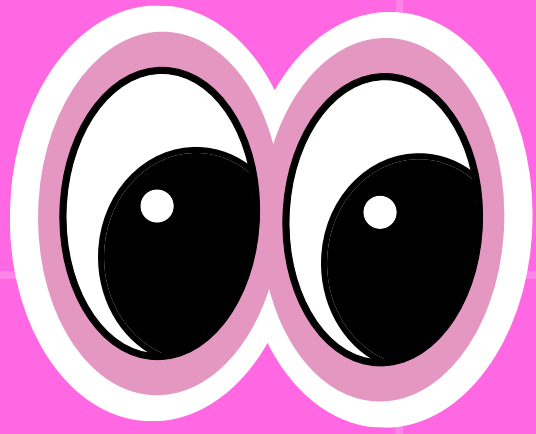
- Indemnity =
(Compensation for loss or damage)
- Signatory =
(Person who signs)
- Effective Date =
(Start date)





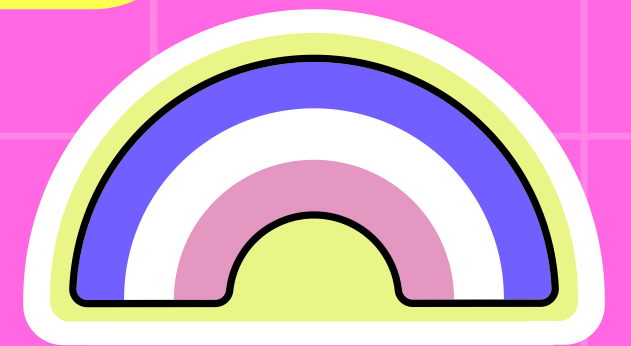
Legal Style & Tone in Translation

- Highly formal and formulaic
- Long, complex sentences often in passive voice
- Use of fixed phrases, e.g.:
- "This Agreement is made and entered into..."
- "Hereinafter referred to as..."
- Avoid paraphrasing standard clauses
- Consistency is key

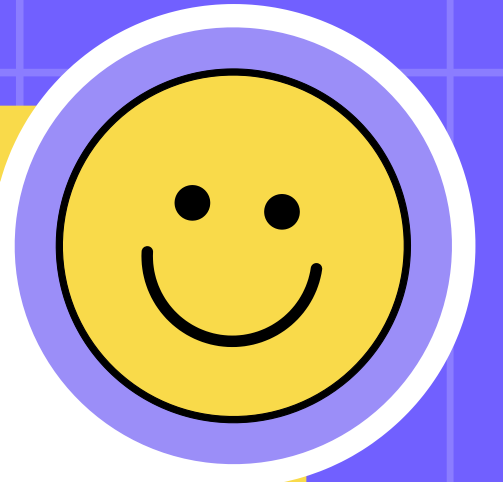


ลักษณะการแปลเชิงธุรกิจ

FEATURES OF BUSINESS
TRANSLATION



CHARACTERISTICS OF BUSINESS ENGLISH



- Formality: It is typically formal.
- Conciseness: Sentences can be long but are direct and not verbose.
- Clarity and Objectivity: It uses specific, unambiguous terminology to avoid misunderstandings and avoids emotional or figurative language.
- Focus on Actions: It often uses the passive voice to emphasize the activity rather than the actor.

CHARACTERISTICS OF BUSINESS ENGLISH



- Use of Adjectives: Adjectives are frequently used to describe inanimate objects like projects, products, and companies rather than people.
- Specialized Terminology: Many words have specific meanings in a business context that differ from their general English definitions.

CHARACTERISTICS OF BUSINESS ENGLISH



- Compound Nouns: The use of multiple nouns together (e.g., "cost reduction," "quality management standards") makes the language more concise.
- Inversion: Sentence structures may be inverted for emphasis. For example, "Not only are informal workers... faced with..." or "Under no circumstances will returned products... be processed...".

ตัวอย่างและข้อสังเกตในการแปล

SPECIALIZED TERMINOLOGY

- acquisition ในภาษาอังกฤษทั่วไปหมายถึง "การได้มา" แต่ในเชิงธุรกิจหมายถึง "การเข้าซื้อกิจการ"
- security ในภาษาอังกฤษทั่วไปหมายถึง "ความมั่นคงปลอดภัย" แต่ในเชิงธุรกิจอาจหมายถึง "หลักทรัพย์"
- effective ในบริบททางกฎหมายหรือทางการ จะหมายถึง "มีผลบังคับใช้" ไม่ใช่ "มีประสิทธิภาพ"
- receipts (รูปพหูพจน์) ในบริบทธุรกิจจะหมายถึง "รายรับ" หรือ "รายได้" ไม่ใช่ "ใบเสร็จรับเงิน"
- SMEs เป็นตัวย่อของ "small and medium-sized enterprises" ซึ่งแปลว่า "วิสาหกิจขนาดกลางและขนาดย่อม"

ตัวอย่างและข้อสังเกตในการแปล

การใช้คำโบราณ (ARCHAIC WORDS)

- hereinafter แปลว่า "ซึ่งต่อไปนี้จะเรียกว่า"
- hereby ซึ่งหมายถึง "ด้วยประการฉะนี้" อาจละการแปลได้หากใจความสำคัญยังคงครบถ้วน
- herein จำเป็นต้องแปล เพราะกระทบต่อความหมายของต้นฉบับ โดยแปลว่า "ณ ที่นี้" หรือ "ในที่นี้"
- whereby ใช้เพื่อขยายคำนามที่อยู่ด้านหน้า อาจแปลได้ว่า "ที่" ซึ่งเชื่อมโยงกับวิธีการหรือหนทาง
- herewith หมายถึง "together with this" ในการแปลจึงหมายถึง "พร้อมกันนี้" เพื่อสื่อว่าเป็นสิ่งที่แนบมาด้วย

ตัวอย่างและข้อสังเกตในการแปล

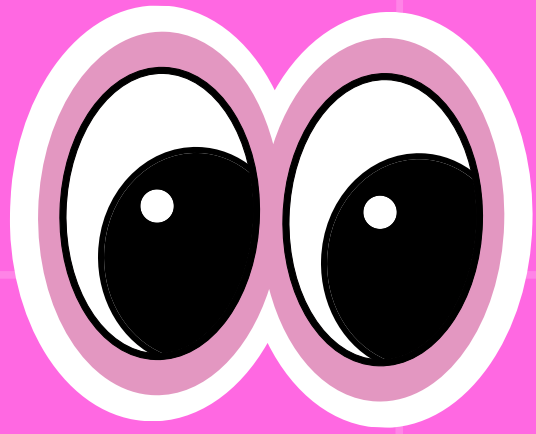
การกลับประโยค (INVERSION)

- กลวิธีการแปล: แนะนำให้ลองเปลี่ยนประโยคที่กลับตำแหน่งแล้ว ให้กลับไปอยู่ในรูปประโยคปกติก่อน เพื่อให้ง่ายต่อการแปล
- ตัวอย่าง: ประโยค "Under no circumstances will returned products... be processed" สามารถเปลี่ยนเป็น "Returned products... will never be processed" เพื่อให้เข้าใจง่ายขึ้น เวลาแปลเป็นไทย สามารถพลิกจากปฏิเสธเป็นบอกเล่าเพื่อให้สละสลวยได้

ตัวอย่างและข้อสังเกตในการแปล

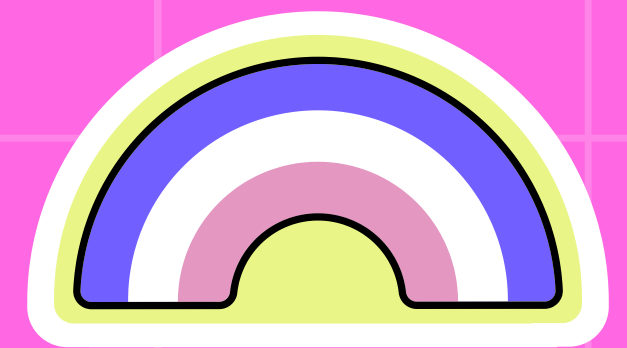
ข้อสังเกตอื่นๆ

- การทับศัพท์: สามารถใช้คำทับศัพท์ได้หากคำนั้นเป็นที่นิยมและเข้าใจในวงกว้างมากกว่าศัพท์บัญญัติ เช่น ใช้ "โซเซียลมีเดีย" แทน "สื่อสังคม" หรือ "แพ็กเกจ"
- สกุลเงิน: ควรคงสกุลเงินเดิมของต้นฉบับไว้ในฉบับแปล (เช่น ดอลลาร์) เพราะค่าเงินมีความผันผวน การแปลงค่าอาจทำให้ข้อมูลผิดพลาดได้เมื่อเวลาผ่านไป
- ปีศักราช: สามารถคงปีคริสต์ศักราชตามต้นฉบับ หรือแปลงเป็นปีพุทธศักราชก็ได้ แต่ต้องใช้ให้สม่ำเสมอตลอดทั้งฉบับ และควรระบุ "พ.ศ." กำกับให้ชัดเจน



TRANSLATION

OF PARTICIPLES



PARTICIPLES

โครงสร้างไวยากรณ์ที่ทำให้ประโยคกระชับ ไม่เยิ่นเย้อ และนิยมใช้ในภาษาเขียน โดยเฉพาะภาษาอังกฤษเชิงธุรกิจ ลักษณะสำคัญของประโยคที่ใช้โครงสร้างนี้คือ ประธานของกริยาในอนุประโยคหลักและประธานของ Participle เป็นตัวเดียวกัน

1.



Thailand's GDP is estimated at 358 USD billion, growing 1.05% year on year.

2.



Thailand's GDP is estimated at 358 USD billion, and it grows 1.05% year on year.

PARTICIPLES



1. PRESENT PARTICIPLE

(V-ING)

2. PAST PARTICIPLE (V3)

3. PERFECT PARTICIPLE

(HAVING + V3)

1. PRESENT PARTICIPLE

(การใช้กริยาเติม -ING)

โครงสร้าง present participle ในภาษาอังกฤษ มีวัตถุประสงค์ในการใช้ 3 ประการหลัก คือ บอกผลของการกระทำ บอกเหตุแห่งการกระทำ และให้ข้อมูลเพิ่มเติมเกี่ยวกับประธานของประโยค.

1. PRESENT PARTICIPLE

(การใช้กริยาเติม -ING)

ตัวอย่างที่ 1

- ต้นฉบับ: Over the last three years, Thailand has faced an unprecedented economic crisis, causing businesses to make redundancies with some affected employees facing difficulties in seeking new jobs, particularly those lacking skills required by other economic sectors.
- คำแปล: สามปีที่ผ่านมา เกิดวิกฤติเศรษฐกิจในไทยอย่างไม่เคยมีมาก่อน ธุรกิจต่าง ๆ ต้องปลดพนักงาน พนักงานบางส่วนที่ได้รับผลกระทบต้องประสบปัญหาหางานใหม่ โดยเฉพาะพนักงานที่ขาดทักษะการทำงานในภาคธุรกิจอื่น ๆ.

1. PRESENT PARTICIPLE (การใช้กริยาเติม -ING)

ตัวอย่างที่ 2

- ต้นฉบับ: Recognizing the importance of corporate social responsibility, the company established projects to provide service helps to communities nationwide.
- คำแปล: บริษัทตระหนักถึงความสำคัญของการรับผิดชอบต่อสังคมขององค์กร จึงได้จัดตั้งโครงการต่าง ๆ เพื่อช่วยเหลือชุมชนทั่วประเทศ.

1. PRESENT PARTICIPLE (การใช้กริยาเติม -ING)

ตัวอย่างที่ 3

- ต้นฉบับ: Reducing unnecessary costs and rationalizing corporate processes, downsizing is considered a strategy for the business entities that are concerned about the plight of the economy and the uncertain outlook.
- คำแปล: การลดขนาดขององค์กรจะช่วยลดค่าใช้จ่ายที่ไม่จำเป็น และปรับปรุงกระบวนการต่าง ๆ ให้มีประสิทธิภาพมากขึ้น เป็นกลยุทธ์อย่างหนึ่งสำหรับองค์กรธุรกิจที่กังวลเกี่ยวกับสถานการณ์เศรษฐกิจที่ย่ำแย่ รวมถึงสถานการณ์ที่ไม่แน่นอนในอนาคต.

2. PAST PARTICIPLE

(การใช้กริยาช่องที่ 3)

โครงสร้าง past participle ใช้เพื่อสื่อความหมายของการถูกกระทำ (passive meaning) มีวัตถุประสงค์การใช้งาน 3 ประการหลัก คือ บอกเงื่อนไข (สื่อความหมายเช่นเดียวกับการใช้ if) บอกเหตุแห่งการกระทำ และให้ข้อมูลเพิ่มเติมเกี่ยวกับประธานของประโยค.

2. PAST PARTICIPLE (การใช้กริยาช่องที่ 3)

ตัวอย่างที่ 1

- ต้นฉบับ: Compared to a 9% increase in the previous year, the revenue growth this year increases only by 3%.
- คำแปล: ปีนี้อัตราการเติบโตของรายได้เพิ่มขึ้นเพียง 3% เมื่อเปรียบเทียบกับปีที่ผ่านมาซึ่งเพิ่มขึ้น 9%.

2. PAST PARTICIPLE (การใช้กริยาช่องที่ 3)

ตัวอย่างที่ 2

- ต้นฉบับ: Worried about the trouble spelled by the pandemic-induced recession, the government offers financial assistance, such as loans and tax relief, to employers and the self-employed.
- คำแปล: รัฐบาลกังวลกับปัญหาภาวะเศรษฐกิจถดถอยอันเป็นผลจากโรคระบาด จึงเสนอความช่วยเหลือทางการเงิน เช่น การให้กู้ยืมและการลดภาษี ให้แก่นายจ้างและผู้ประกอบธุรกิจส่วนตัว.

2. PAST PARTICIPLE (การใช้กริยาช่องที่ 3)

ตัวอย่างที่ 3

- ต้นฉบับ: Established for poverty alleviation, the corporate project has been arranged for ongoing skills training to disadvantaged communities.
- คำแปล: บริษัทจัดตั้งโครงการเพื่อช่วยบรรเทาปัญหาความยากจน โดยจัดฝึกอบรมทักษะต่าง ๆ อย่างต่อเนื่องให้แก่ชุมชนที่ขาดแคลนโอกาส.

3. PERFECT PARTICIPLE (HAVING + V3)

โครงสร้าง perfect participle ใช้เพื่อบ่งบอกว่าเหตุการณ์ใน perfect participle เกิดขึ้นและเสร็จสิ้นก่อนการเกิดเหตุการณ์ในอนุประโยคหลัก โดย perfect participle อาจสื่อความหมายที่ประธานในประโยคเป็นผู้กระทำหรือถูกกระทำ (active or passive meanings).

3. PERFECT PARTICIPLE (HAVING + V3)

ตัวอย่างที่ 1

- ต้นฉบับ: Having contemplated the budget deficit, the government decided to advocate increasing taxes and cutting the military budget.
- คำแปล: หลังจากไตร่ตรองปัญหาการขาดดุลงบประมาณอย่างถี่ถ้วน รัฐบาลจึงตัดสินใจสนับสนุนการเพิ่มภาษีและตัดงบประมาณด้านการทหาร.

3. PERFECT PARTICIPLE (HAVING + V3)

ตัวอย่างที่ 2

- ต้นฉบับ: Having received the complaint on the workplace violence, the employer investigated it by interviewing witnesses and others involved.
- คำแปล: นายจ้างได้สัมภาษณ์พยานและบุคคลที่เกี่ยวข้อง หลังจากได้รับการร้องเรียนเกี่ยวกับการใช้ความรุนแรงในสถานที่ทำงาน

3. PERFECT PARTICIPLE (HAVING + V3)

ตัวอย่างที่ 3

- ต้นฉบับ: Having been charged higher interest, most clients pay the credit card balance in full every month by due date.
- คำแปล: หลังจากต้องจ่ายดอกเบี้ยบัตรเครดิตที่สูงขึ้น ลูกค้าหลายคนจึงเปลี่ยนมาชำระเงินคืนเต็มจำนวนทุกเดือนภายในระยะเวลาที่กำหนด.

EXERCISE 1



แบบฝึกหัด: การสร้างประโยคด้วย Participle (Sentence Transformation)

1.

- ประโยคเดิม: The company recognized the importance of corporate social responsibility. It established projects to help communities nationwide.
- ประโยคใหม่: _____

2.

- ประโยคเดิม: The government was worried about the trouble spelled by the pandemic-induced recession. It offered financial assistance to employers.
- ประโยคใหม่: _____

3.

- ประโยคเดิม: The government first contemplated the budget deficit. After that, it decided to advocate increasing taxes.
- ประโยคใหม่: _____

EXERCISE 1



แบบฝึกหัด: การสร้างประโยคด้วย Participle (Sentence Transformation)

4.

- ประโยคเดิม: If you compare it to a 9% increase in the previous year, the revenue growth this year increases only by 3%.
- ประโยคใหม่: _____

5.

- ประโยคเดิม: Downsizing reduces unnecessary costs and rationalizes corporate processes. It is considered a strategy for business entities.
- ประโยคใหม่: _____

6.

- ประโยคเดิม: Thailand has faced an unprecedented economic crisis. This has caused businesses to make redundancies.
- ประโยคใหม่: _____

EXERCISE 1



แบบฝึกหัด: การสร้างประโยคด้วย Participle (Sentence Transformation)

7.

- ประโยคเดิม: The employer received a complaint about workplace violence. He then investigated it by interviewing witnesses.
- ประโยคใหม่: _____

8.

- ประโยคเดิม: Most clients were charged higher interest. As a result, they now pay their credit card balance in full every month.
- ประโยคใหม่: _____

9.

- ประโยคเดิม: The newly acquired company is required to invest more in professional development. This will equip all employees with information on business processes.
- ประโยคใหม่: _____

EXERCISE 1



แบบฝึกหัด: การสร้างประโยคด้วย Participle (Sentence Transformation)

10.

- ประโยคเดิม: If artificial intelligence is deployed appropriately, it is believed to generate more advantages than disadvantages.
- ประโยคใหม่: _____

EXERCISE 2



แบบฝึกหัด: การแปลคุณกริยา (Participles) ในบริบทธุรกิจ

1. The email confirming your order has been sent.

2. Thailand's GDP is estimated at 358 USD billion, growing 1.05% year on year.

3. Please review the attached document carefully before our meeting.

4. All selected candidates will be notified by email.

5. The proposed changes must be approved by the board of directors.

EXERCISE 2



แบบฝึกหัด: การแปลคุณกริยา (Participles) ในบริบทธุรกิจ

6. Recognizing the importance of corporate social responsibility, the company established projects to provide services to communities nationwide.

7. Worried about the trouble spelled by the pandemic-induced recession, the government offers financial assistance to employers and the self-employed.

8. Compared to a 9% increase in the previous year, the revenue growth this year increases only by 3%.

EXERCISE 2



แบบฝึกหัด: การแปลคุณภริยา (Participles) ในบริบทธุรกิจ

9. Over the last three years, Thailand has faced an unprecedented economic crisis, causing businesses to make redundancies.

10. The revised manual includes a new section covering safety procedures.

11. Established for poverty alleviation, the corporate project has been arranged for ongoing skills training to disadvantaged communities.

EXERCISE 2



แบบฝึกหัด: การแปลคุณกริยา (Participles) ในบริบทธุรกิจ

12. Taking the present circumstances into consideration, China has planned to launch a special package for the investment projects.

13. Deployed appropriately, artificial intelligence (aka AI) is believed to generate advantages over disadvantages.

14. Having contemplated the budget deficit, the government decided to advocate increasing taxes and cutting the military budget.

EXERCISE 2



แบบฝึกหัด: การแปลคุณกริยา (Participles) ในบริบทธุรกิจ

15. Having been charged higher interest, most clients pay the credit card balance in full every month by due date.
