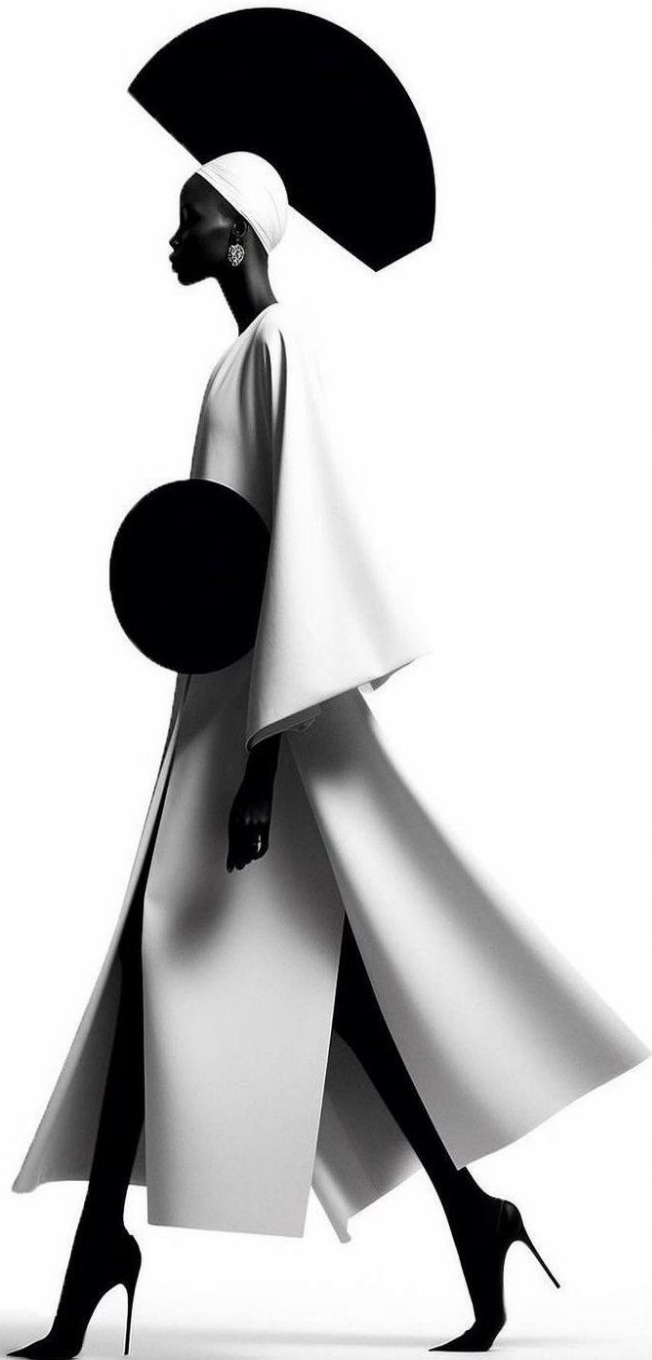




การสร้างสรรค์เทคนิค งานการออกแบบแฟชั่น (Material and Techniques For Design)

รหัสวิชา : FAS3201

ผศ.ดร.สุวิธร์ สาดสังข์



พื้นฐานวัสดุแฟชั่น

• ประเภทของวัสดุหลัก:

- เส้นใยธรรมชาติ เช่น ผ้าฝ้าย, ผ้าไหม, ขนสัตว์
- เส้นใยสังเคราะห์ เช่น โพลีเอสเตอร์, ไนลอน

• **คุณสมบัติที่สำคัญ:** น้ำหนัก, drape, ความทน, การดูแลรักษา ความรู้เหล่านี้มีผลต่อรูปแบบและความรู้สึกของชุด

• **หลักการเลือกใช้วัสดุ:** เพื่อความเหมาะสมด้านการออกแบบ ฟังก์ชัน และความยั่งยืน

FABRIC



- ไม่ใช่สิ่งที่เกิดขึ้นเองตามธรรมชาติ แต่เป็น
สิ่งประดิษฐ์อันซับซ้อนที่เกิดจากมันสมองของมนุษย์
- เกิดจากการนำเส้นใยเล็ก ๆ ที่ได้จากพืช ขน
สัตว์ หรือสารสังเคราะห์จากปิโตรเคมี นำมาปั่นเป็น
เส้นด้ายยาว และค่อยมากทอ สาน ชักกันหรือถักเป็นผืนผ้า

1. การใช้งาน

- สภาพภูมิอากาศ (Climate)
- ความสบายในการสวมใส่ (Comfort)
- ต้องห้าม (ปกปิด) (Taboo)

2. สถานภาพ

- ชั้นทางสังคม (Social Class)
- ความมั่งคั่ง (Wealth)
- ความชาญฉลาด (Intelligence)

3. ความเป็นตัวของตัวเอง

- รสนิยม (Taste)
- โอกาสในการใช้สอย กาลเทศะ (Occasion)

การผลิตผ้า (Fabric Construction)

คือ สิ่งทอที่เป็นผืน มีความกว้าง ความยาว และความหนา แตกต่างกันไป ทั้งนี้ขึ้นอยู่กับกรรมวิธีการผลิตผ้า ซึ่งมี 3 วิธีคือ

- **การทอ (Woven Fabric)** คือการนำเส้นด้ายมาทอสานขัดกันเป็นผืนผ้าทอ คือจะมีเส้นด้ายยืนและเส้นด้ายพุ่งขัดตั้งฉากกัน
- **การถัก (Knit Fabric)** คือ การนำเส้นด้ายมาถักไขว้คล้องกันเป็นผืนผ้าถัก คุณสมบัติของผ้าถักที่โดดเด่นคือ ผ้าจะยืดตัวและหดกลับได้ดีกว่าผ้าทอ ให้ความสบายต่อการเคลื่อนไหว ทนยับได้ดี
- **การใช้เส้นใยอัด (Nonwoven Fabric)** ทำให้เกิดเป็นผืนผ้าขึ้นมาเรียกอีกอย่างว่าผ้าไม่ทอ



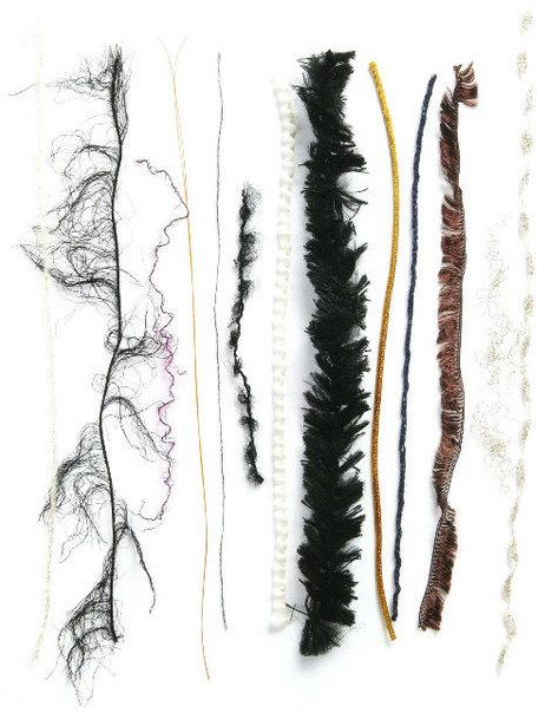
การเลือกใช้วัสดุผ้า

ควรเลือกให้มีความเหมาะสมและสอดคล้องกับรูปแบบ และประเภทของเสื้อผ้าที่ผลิต ซึ่งการเลือกวัสดุหลักนั้น ควรคำนึงถึงคุณสมบัติผ้าดังนี้

- พื้นผิว (Surface Interest) หมายถึง สี แบบ ลวดลายการพิมพ์ของผ้า
- น้ำหนักผ้า (Weight) ควรเลือกให้เหมาะสมต่อการสวมใส่
- ผิวสัมผัสผ้า (Texture) หมายถึงความแข็งของผ้าการกึ่งตัวของผ้า
- เส้นใย (Fiber) ควรเลือกเส้นใยให้เหมาะสมกับฤดูกาลเพื่อการดูแลรักษาได้ง่าย







Heirloom: yarn inspiration

A plush richness is key to a group where deep d'entaille and mohair volume is contrasted with lacquered sheen. Glinting metallics appear in coarse twists and bead effects and further sheen is added in weighty silk/viscose blends or iridescent twists. Dry handle or polished ultrafine yarns make up into intricate lace structures giving a decorative dimension to the story.



Alpine album: yarn inspiration

A large and expansive landscape in which to play with exaggerated and voluminous yarn effects. Extra coarse yarns proliferate in slubs and irregular mouliné constructions. Fur and ultra-shaggy effects produce oversize knits in hairy silhouettes. Multi ended roving yarns are randomly dyed carrying through the natural ambience. Everything is inflated and the environment created through these yarns is centrally heated!



Allsorts: yarn inspiration

A home for all things homespun, textural and tweedy. Pure wool dominates in all weights from superfine Merino to chubby felted qualities with a focus on easy-care. Tweed and spaced dyed yarns are multi-coloured and haphazard in feeling, whilst knops, kneps and slubby textures give an all important row characteristic.

พื้นผิว(Surface Interest)



สิ่งสำคัญที่สุดของนักออกแบบที่ต้องการผลิตเสื้อผ้าให้มีความเหมาะสมกับรูปแบบคือ นักออกแบบต้องมีความรู้เกี่ยวกับพื้นผิวผ้า นั่นคือการเลือกสี และลวดลายการพิมพ์ของผ้า เช่น ลายผ้าที่มีขนาดใหญ่จะเหมาะสมกับเสื้อผ้าที่ต้องการตะเข็บน้อย และอาจดูถึงทิศทางการพิมพ์ลายและการนำมาใช้ที่ถูกต้อง หรือตามวาระโอกาสที่ต้องการ ตลอดจน พื้นผิวของผ้าที่ปัจจุบันมีความหลากหลายโดยการเสริมเทคนิคต่าง ๆ ในการสร้างสรรค์ผ้ามากขึ้น เช่นการปัก การสกรีนลาย การเพ้นท์ การปักการย้อม เป็นต้น

น้ำหนักผ้า(Weight)

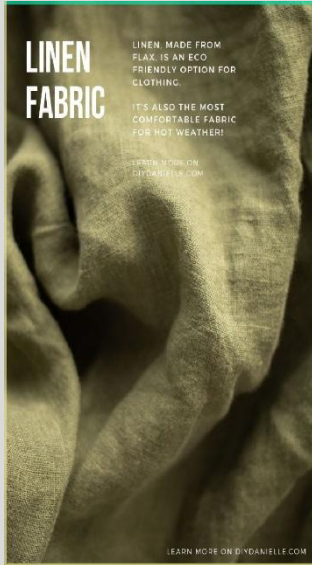
น้ำหนักผ้ามีความสำคัญเป็นต่อการออกแบบ เพราะผ้าที่มีน้ำหนักมากมักจะนิยมใช้ในการตัด เย็บ กางเกง กระโปรง และแจ็คเก็ต เพราะ**จะทำให้โครงสร้างในการตัดเย็บสวยและดูเข้ากับสรีระร่างกายมนุษย์** ส่วนผ้าที่มีน้ำหนักเบา นิยมนำมา ตัดเย็บเสื้อมากกว่า เพราะให้เกิดการสวมใส่ที่ สบาย ดูโปร่ง รวมถึงการเลือกผ้าให้มีความ เหมาะสมกับฤดูกาล



น้ำหนักของผ้า (Fabric Weight)

ผลต่อการออกแบบ:

- **ผ้าน้ำหนักเบา:** เหมาะกับชุดที่ต้องการความพลิ้ว เช่น เดรสชีกุรุ, เสื้อคลุมฤดูร้อน
- **ผ้าน้ำหนักปานกลาง:** ใช้ได้ทั้งเสื้อ/กางเกง/กระโปรง โครงสร้างไม่แข็งหรือนุ่มเกิน
- **ผ้าน้ำหนักมาก:** เหมาะกับเสื้อโค้ท, เบลเซอร์, สูท ที่ต้องการโครงสร้างชัดเจน





ผิวสัมผัส (Texture)

ผิวสัมผัสผ้าหมายถึง ความแข็งกระด้าง ความนุ่ม เป็นความรู้สึกหลังจากที่ใช้มือสัมผัสผ้า ฉะนั้นควรเลือกให้เหมาะสมกับรูปแบบของเสื้อผ้าเพราะการเลือกผิวสัมผัสผ้าที่ดีต่อการออกแบบและมีความเหมาะสมนั้นก็จะช่วยให้ผู้สวมใส่เกิดความสบายและความมั่นใจในการสวมใส่เพิ่มขึ้นด้วย ผิวสัมผัสผ้าที่เห็นโดยทั่วไปเช่น

ผ้าที่บางเบา

เช่น ชีฟอง ลินินเนื้อบาง

ผ้าขน

เช่น กำมะหยี่ สักหลาด

ผ้าที่เนื้อเรียบมันวาว

เช่น ซาติน ผ้าแพร

ผ้าที่ขรุขระแต่มันวาว

เช่น ผ้าไหม

ผ้าที่นุ่มอ่อนโยน

เช่น ผ้าฝ้าย

เส้นใย (Fiber)

คือเส้นใยต่าง ๆ ที่นำมาใช้ในการผลิต
ผืนผ้า โดยการปั่นและเข้าเกลียวเป็น
เส้นด้าย แบ่งเป็น 2 ประเภท คือ
เส้นใยธรรมชาติ เช่น ฝ้าย ปอ ป่าน
ใยสังเคราะห์ เช่น ไนลอน โพลีเอสเตอร์
สเปนเด็กซ์ เป็นต้น



ประเภทของวัสดุหลักในแฟชั่น

1. เส้นใยธรรมชาติ (Natural Fibers)

เส้นใยธรรมชาติ คือเส้นใยที่ได้จาก พืช หรือสัตว์ มีคุณสมบัติหายใจได้ดี ย่อยสลายตามธรรมชาติ เหมาะกับแฟชั่นที่ต้องการความสบายและยั่งยืน

2. เส้นใยสังเคราะห์ (Synthetic Fibers)

เส้นใยสังเคราะห์ผลิตจากกระบวนการทางเคมี (polymerization) ส่วนใหญ่มาจากปิโตรเลียม เป็นวัสดุที่มนุษย์ประดิษฐ์ขึ้น มีความทนทานและคงรูปดี



NATURAL TEXTILES



ผ้าฝ้าย (Cotton)

•แหล่งกำเนิด: มาจากเส้นใยฝักของต้นฝ้าย

•คุณสมบัติเด่น:

- ระบายอากาศได้ดี
- ซับเหงื่อได้ดี
- สัมผัสนุ่ม สวมใส่สบาย

•ข้อจำกัด:

- ยับง่าย
- สีซีดเร็ว หากซักบ่อย

•การใช้งานในแฟชั่น:

- เสื้อผ้าลำลอง, เสื้อยืด, เดรสหน้าร้อน, ยีนส์ผสมผ้าฝ้าย

•แฟชั่นร่วมสมัย: ผ้าฝ้ายออร์แกนิกได้รับความนิยมในแบรนด์ที่ใส่ใจสิ่งแวดล้อม เช่น Stella McCartney, Patagonia





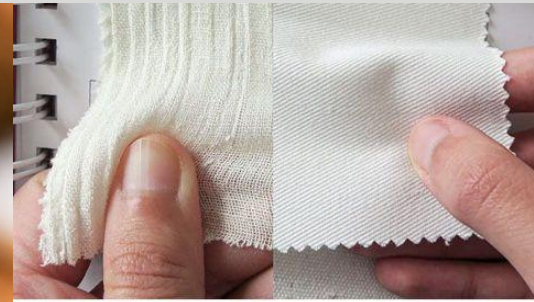
Organic cotton

Is Organic Cotton Sustainable?



Cotton Boll

www.colourspun.com



71+ Types of COTTON FABRIC NAMES





ผ้าไหม (Silk)

• แหล่งกำเนิด: ผลิตจากรังไหมของตัวไหม (Silkworm)

• คุณสมบัติเด่น:

- มีความมันวาวตามธรรมชาติ
- เบาและหุหุระ
- ระบายอากาศได้ดี

• ข้อจำกัด:

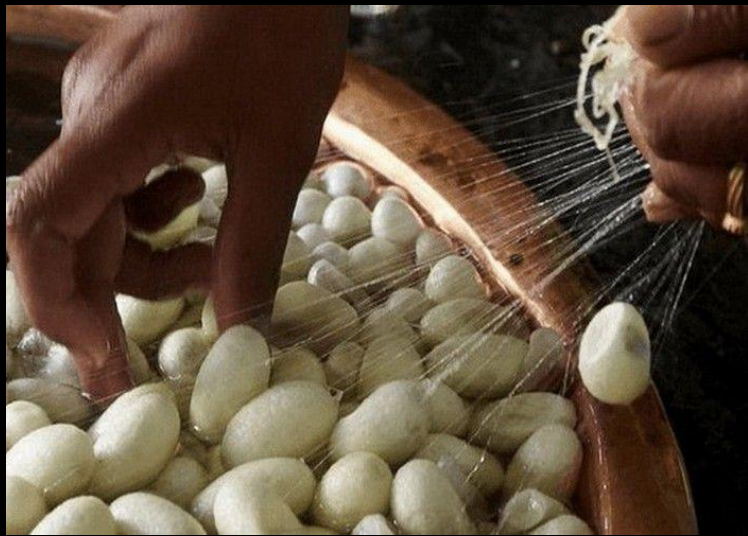
- ดูแลรักษายาก ต้องซักแห้ง
- แพ้ง่ายต่อน้ำยาทำความสะอาดแรง

• การใช้งานในแฟชั่น:

- เดรสหรู, ผ้าไหมไทยในงานผสมผสานสมัยใหม่, ผ้าพันคอแบรนด์หรู เช่น Hermès

• แฟชั่นร่วมสมัย: นำไปใช้ในแฟชั่นแนว *silk layering, bias cut, silk organza*





ขนสัตว์ (Wool)

• แหล่งกำเนิด: มาจากขนของสัตว์ เช่น แกะ (Merino), ลามา, อัลปาก้า, แพะ (แคชเมียร์)

• คุณสมบัติเด่น:

- เก็บความร้อนได้ดี
- ยืดหยุ่นสูง
- ระบายความชื้นได้ดี

• ข้อจำกัด:

- บางชนิดคันหรือระคายผิว
- หดตัวได้ถ้าซักผิดวิธี

• การใช้งานในแฟชั่น:

- เสื้อโค้ท, สูท, ผ้าพันคอ, เสื้อไหมพรม

• แฟชั่นร่วมสมัย: ใช้กับแฟชั่นฤดูหนาว เช่น Balenciaga, Max Mara และเทรนด์ *oversized wool coat* หรือ *soft tailoring*





โพลีเอสเตอร์ (Polyester)

แหล่งกำเนิด: สังเคราะห์จากปิโตรเลียม

•คุณสมบัติเด่น:

- ทนต่อการยับ คงรูปดี ไม่หดตัว
- ดูแลรักษาง่าย แห้งเร็ว

•ข้อจำกัด:

- ระบายอากาศไม่ดีเท่าเส้นใยธรรมชาติ
- ไม่ย่อยสลายตามธรรมชาติ

•การใช้งานในแฟชั่น:

- เสื้อผ้าแฟชั่นฟาสต์แฟชั่น, activewear, lining (ผ้าซับใน), ชุดกีฬา

•แฟชั่นร่วมสมัย:

- มีการพัฒนา “Recycled Polyester (R.PET)” จากขวดน้ำพลาสติก เช่น Adidas x Parley หรือแบรนด์ UNIQLO และ H&M



ไนลอน (Nylon)

• แหล่งกำเนิด: สังเคราะห์ครั้งแรกโดยบริษัท DuPont ในปี 1935

• คุณสมบัติเด่น:

- แข็งแรงมาก ยืดหยุ่นสูง
- แห้งเร็ว และทนต่อแรงดึง
- ทนต่อรอยขีดข่วน

• ข้อจำกัด:

- มีไฟฟ้าสถิต ไม่ย่อยสลายตามธรรมชาติ

• การใช้งานในแฟชั่น:

- กุญแจ, sportswear, outerwear, กระเป๋าแบรนด์หรู เช่น Prada Nylon Bag

• แฟชั่นร่วมสมัย:

- เทรนด์ Y2K Revival, เสื้อผ้าแนวเทคโน-ยูทิลิตี้ (tech-utility fashion) เช่น Alyx, A-COLD-WALL*





WOOL

- Suits, Sweaters, Outer Coats
- Pants
- Socks
- Hats, Gloves & Scarves
- Get special wool cleaning shampoo.



Dry Clean



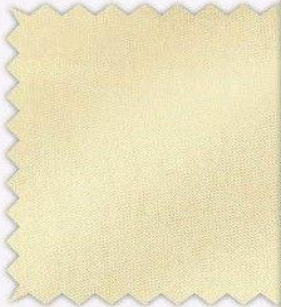
Do Not Wash After Every Wear



Iron Low & Steam



Line Dry



SILK

- Ties, Pocket Squares
- Dress Shirts
- Underwear
- PJ's
- Hand washing highly preferred. Do not wash silk ties.



Dry Clean



Machine Wash



Hand Wash



Wash in Cold Water



Iron Low, No Steam



Line Dry



FLANNEL

- Sweaters & Jackets
- Sweatpants & Bes
- Gloves, Hats & Scarves
- Flannel is known to shrink and should be washed with like colors. Wool Flannel should be washed by professional cleaners.



Dry Clean Only



Wash in Warm Water



Do Not Wash After Every Wear



Iron Medium Temperature



Line Dry



FLEECE

- Sweaters & Jackets
- Sweatpants
- Gloves, Hats & Scarves
- Avoid fabric softeners and dryer sheets.



Dry Clean



Machine Wash



Hand Wash



Wash in Cold Water



Tumble Dry, LOW HEAT



Line Dry

CHARACTERISTICS



COTTON

- Cool, soft, and comfortable
- Absorbs and releases perspiration quickly
- Durable
- Wrinkles easily

CARE INSTRUCTIONS



Machine washable



Use warm water



On high temperature



DENIM

- Made from tightly woven cotton
- Breathable
- Absorbent like cotton, but heavier and more durable



Machine washable

To keep color from fading, turn inside out before washing



Use warm water



On high temperature



FLANNEL

- Not a fabric but a structure of fabric
- Made from cotton or wool
- Soft
- Thicker and more insulated
- Absorbs and releases perspiration quickly
- Durable



Follow care instructions for cotton or wool

Cotton Washing



Machine washable



Use warm water



Wool Washing

Predominantly dry clean only



Some washable wools exist



Does not need cleaning after every wear



Follow care instructions for cotton or wool

Cotton Ironing



On high temperature



Use low heat and steam



Wool Ironing

Turn fabric inside out to avoid iron marks and shine

ACRYLIC

- Light-weight, soft, and warm
- Dyes to bright colors
- Absorbs and releases moisture quickly
- Retains shape and resists shrinkage and wrinkles
- Holds pleats
- Resistant to moths, oil and chemicals, and sunlight degradation



Machine washable



Use warm water



Quick drying



Use low heat



Turn inside out

NYLON

- Strong
- Lightweight
- Stretchable and durable
- Dries quickly
- Easy to clean
- Resistant to abrasion and chemicals
- Does not absorb moisture well



Machine washable on warm temperature



tumble dry at low temperatures



Remove from dryer quickly as it wrinkles easily



Use warm iron on the lowest setting to keep from melting

POLYESTER

- Strong, stretchable, and durable
- Does not wrinkle
- Dries quickly
- Does not absorb moisture



Machine washable



Use warm water



Dried at low temperature



Iron with a moderately warm iron



Melts at medium to high temperatures

RAYON

- Strong
- Extremely absorbent
- Soft and comfortable
- Made in a variety of qualities and weights
- Wrinkles easily



Predominantly dry clean only



Rayon loses 30-50% of its strength when wet



Burns at high temperatures

SPANDEX

- Elastic-type fiber
- Can be stretched and return to its original shape
- Lightweight and strong
- Resistant to abrasion and deterioration by body oils, perspiration, and detergents



The first time the garment is washed



Use cold water with 1/2 cup of salt



Salt sets the color



Hang to dry



Do not use bleach, vinegar, Woolite, or iron



Regularly wash in cold water and hang to dry



Avoid ironing



Use lowest setting if necessary

LEATHER

- Jackets, Vests
- Pants
- Gloves, Hats, Belts & Scarves
- Bags & Briefcases
- Do not rinse, Buff with a special leather soap only



Dry Clean Only



Hand Wash



Do Not Wash After Every Wear



Iron Medium Temperature, No Steam



Use Press Cloth between Iron & Garment



Line Dry

Facebook/ Caballero Alfa

CORDUROY

- Blazers & Sports Coats
- Pants
- Do not over dry, Corduroy has a tendency to shrink



Dry Clean Only



Wash In Cold Water



Iron Inside out



Iron High & Steam



Tumble Dry, LOW HEAT

ตารางเปรียบเทียบเส้นใยธรรมชาติ & เส้นใยสังเคราะห์

ลักษณะ

แหล่งที่มา

ระบายนํ้า

การดูแลรักษา

ความคงทน

การย่อยสลาย

ความรู้สึกสัมผัส

เส้นใยธรรมชาติ

พืช/สัตว์

ดีมาก

**ต้องระวัง
(บางชนิดต้องซักแห้ง)**

ปานกลาง

ย่อยสลายได้

อ่อนนุ่ม สบาย

เส้นใยสังเคราะห์

ปิโตรเคมี/เคมีภัณฑ์

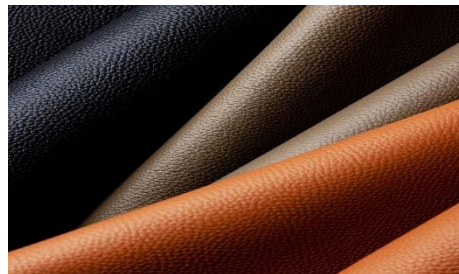
น้อยถึงปานกลาง

ง่าย ดูแลสะดวก

ทนมาก

**ไม่ย่อยสลาย
(เว้นแต่เป็น R.PET)**

พลาสติก แข็งกว่า



FABRIC GUIDE

Drapey



Heavy



Stiff



Light



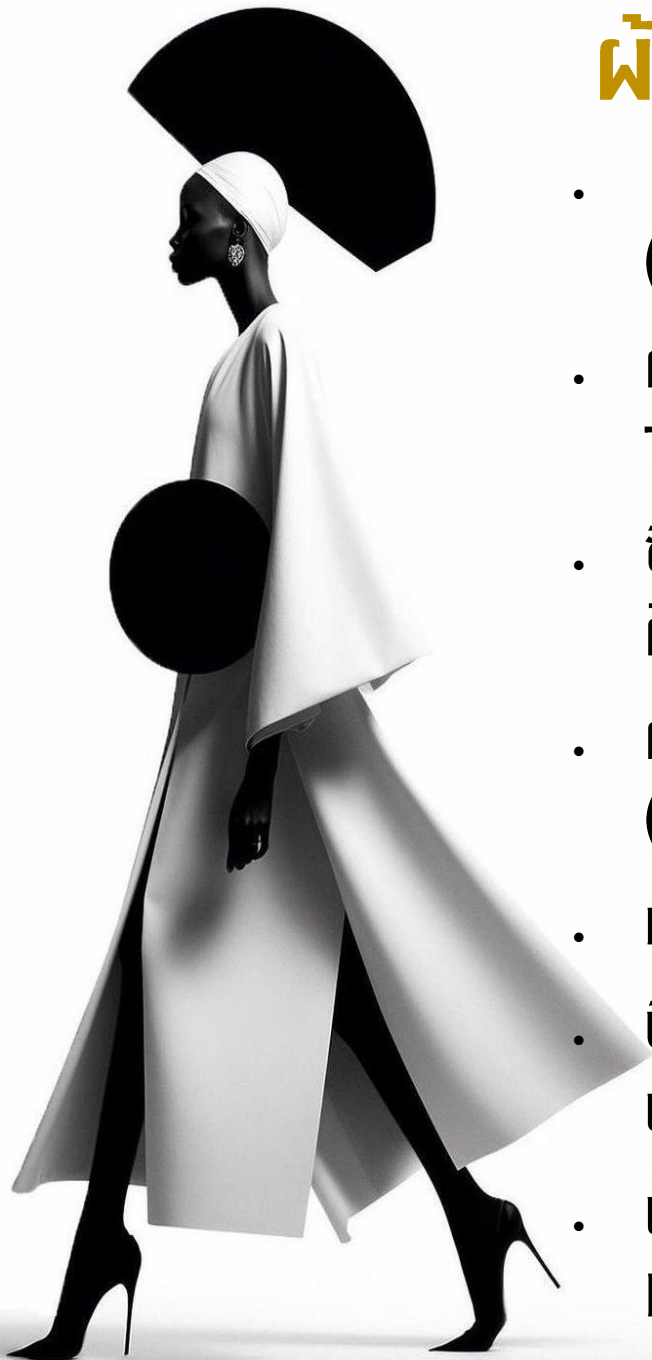
วัสดุร่วมสมัย ทางเลือกใหม่ที่น่าสนใจ

ผ้า Tencel™ (Lyocell)



- ผลิตจากเยื่อไม้ยูคาลิปตัส
- เป็นเส้นใยเซลลูโลสกึ่งสังเคราะห์ (semi-synthetic)
- เป็นมิตรต่อสิ่งแวดล้อม (ใช้ระบบปิด ปลอดภัย ตกค้าง)
- ระบายอากาศดี ซึมซับเหงื่อ
- ผิวนุ่มสัมผัสเรียบหรู คล้ายไหม + คงทน
- นิยมใช้ใน: เสื้อเชิ้ต, เดรส, activewear, เสื้อผ้า Loungewear
- แบนด์ใช้จริง: COS, Patagonia, Eileen Fisher





ผ้า Modal

- พัฒนาต่อจาก Viscose (Rayon)
- ผลิตจากเยื่อไม้บีช (Beech Tree)
- ซึ่มซับเหงื่อดีมาก นุ่มคล้ายผ้าฝ้าย-ไหม
- ผลิตแบบไม่ทำลายป่า (Sustainable forest)
- ทนต่อการซัก-ไม่หดง่าย
- นิยมในชุดชั้นใน ชุดนอน และ เสื้อผ้าทางร่างกาย
- แแบรนด์ใช้จริง: Calvin Klein, Hanro, Uniqlo



ผ้า Hemp (ใยกัญชง)



- เส้นใยธรรมชาติที่ทนทานที่สุดชนิดหนึ่ง
- ปลูกโดยไม่ต้องใช้สารเคมี-ยาฆ่าแมลง
- ทนมากกว่า cotton / ระบายอากาศดี / ย่อยสลายได้
- ยืดหยุ่นพอเหมาะ ชักบ่งได้
- นิยมใช้ในงาน streetwear, casual wear, denim
- แปรนด์ใช้จริง: Levi's, Patagonia, Jungmaven, Thought





ผ้า Piñatex® (เส้นใยสับปะรด)

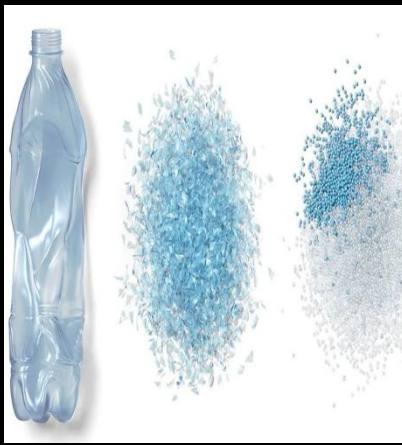
- วัสดุทางเลือกแทน “หนังสัตว์”
- ทำจากเส้นใยใบสับปะรด (byproduct จากอุตสาหกรรมเกษตร)
- ผิวนุ่มสัมผัสคล้ายหนังเทียม
- นิยมในงานกระเป๋า รองเท้า เสื้อคลุม
- แบรนด์ใช้จริง: H&M Conscious, Hugo Boss, Nae Vegan Shoes





ผ้า Mycelium (หนังจากเห็ด)

- พัฒนาจากเส้นใย “ไมซีเลียม” (รากของเห็ด)
- ใช้ทดแทนหนังสัตว์แบบ Luxury
- ย่อยสลายได้ทางชีวภาพ
- แบนด์ที่ใช้จริง: Stella McCartney, Hermès (กับบริษัท MycoWorks), Balenciaga
- เทรนด์แรงในกลุ่ม Vegan Fashion & BioDesign



Recycled Polyester (rPET)

- ทำจากขวดพลาสติก PET
- คุณสมบัติเหมือนโพลีเอสเตอร์ทั่วไปแต่เป็นมิตรกับสิ่งแวดล้อม
- นิยมในเสื้อผ้ากีฬา, outerwear
- แบรนด์ที่ใช้จริง: Adidas x Parley, Girlfriend Collective, Patagonia

Bio-Leather

ในยุคที่ความตระหนักด้านสิ่งแวดล้อมเพิ่มมากขึ้น อุตสาหกรรมแฟชั่นกำลังเผชิญกับทางเลือก ต้องเผชิญกับความจำเป็นในการกำหนดนิยามแนวปฏิบัติใหม่เพื่อให้สอดคล้องกับอนาคตที่ยั่งยืนยิ่งขึ้น การใช้หนังสัตว์ในสินค้าแฟชั่น โดยเฉพาะอย่างยิ่งสินค้าฟุ่มเฟือย มักทำให้นักเคลื่อนไหวด้านสัตว์และความยั่งยืนออกมาวิพากษ์วิจารณ์อย่างหนัก คำตอบของปัญหาที่อุตสาหกรรมนี้ดูเหมือนจะเป็นนวัตกรรมหนังชีวภาพ ซึ่งเป็นทางเลือกใหม่ที่จะพลิกโฉมวงการหนังสัตว์แบบดั้งเดิม



หนังชีวภาพ หรือที่รู้จักกันในชื่อหนัง

สังเคราะห์หรือหนังที่ผลิตในห้องปฏิบัติการ ได้ก้าวขึ้นเป็นพลังแห่งการปฏิวัติวงการแฟชั่น ดึงดูดความสนใจของนักออกแบบ ผู้บริโภค และผู้สนับสนุนความยั่งยืน **หนังชีวภาพแตกต่างจากหนังสัตว์ทั่วไปตรงที่เป็นทางเลือกใหม่ที่ผลิตในห้องปฏิบัติการ** ซึ่งช่วยลดเส้นแบ่งระหว่างสไตล์และจริยธรรม หนังชีวภาพช่วยแก้ไขปัญหาคความยั่งยืนที่เร่งด่วนที่สุดบางประการ ขณะเดียวกันก็มอบสัมผัสที่หรูหรา ทนทาน และใช้งานได้หลากหลายเหมือนหนังทั่วไป





หนังทางเลือกที่ทำจากเห็ดใบสับปะรด และ ผลไม้เป็นเพียงส่วนหนึ่งของนวัตกรรมที่พลิกโฉมวงการแฟชั่นที่เน้นความยั่งยืน ซึ่งมีเหตุผลที่ดี วัสดุที่เป็นมิตรกับสิ่งแวดล้อมเหล่านี้ได้รับความสนใจอย่างมากในอุตสาหกรรมแฟชั่น เนื่องจากคุณสมบัติที่โดดเด่น และมีศักยภาพในการปรับเปลี่ยนมุมมองและการผลิตเสื้อผ้าของเรา การตอบรับของหนังชีวภาพเหล่านี้ในอุตสาหกรรมแฟชั่นส่วนใหญ่เป็นไปในเชิงบวกด้วยเหตุนี้ นักออกแบบและแบรนด์แฟชั่นจึงหันมานำหนังชีวภาพมาเป็นส่วนหนึ่งของคอลเลกชันของตนมากขึ้น

คุณสมบัติ

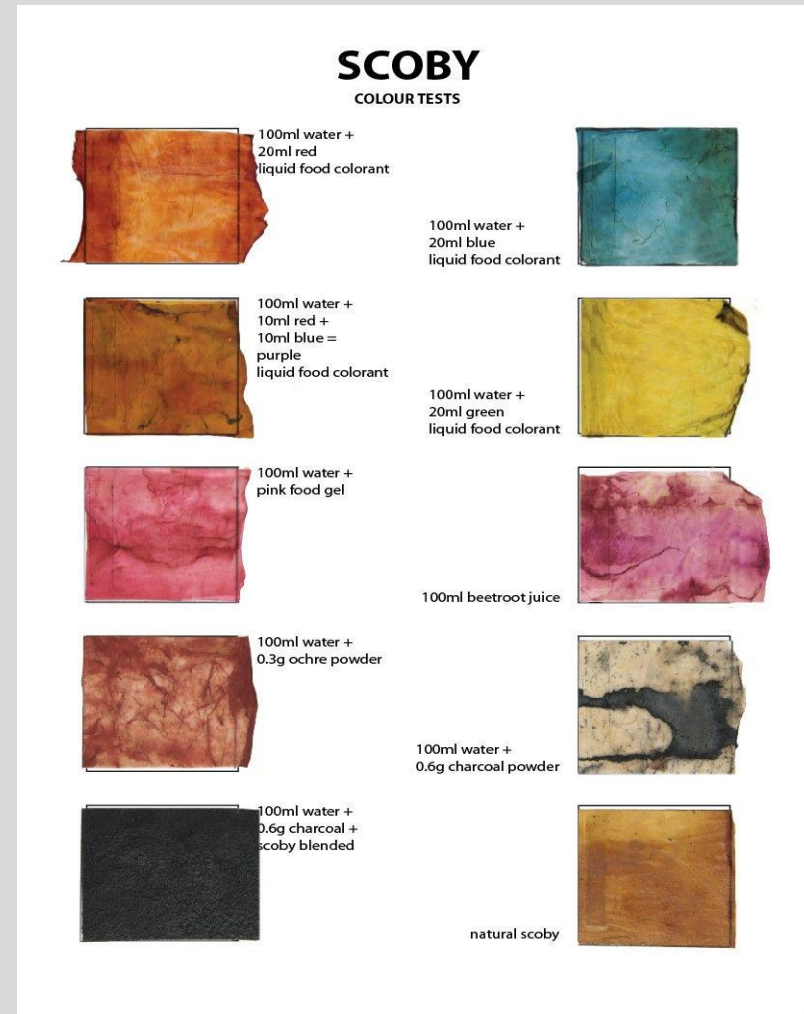
มีความเหนียวเทียบเท่าแผ่นอลูมิเนียมที่มีน้ำหนักเท่ากัน
ผิวสัมผัสคล้ายหนังสัตว์
มีคุณสมบัติเชิงกลต่างๆ ทั้งการรับแรงฉีกขาด
และการนำไปเย็บตะเข็บได้ดี

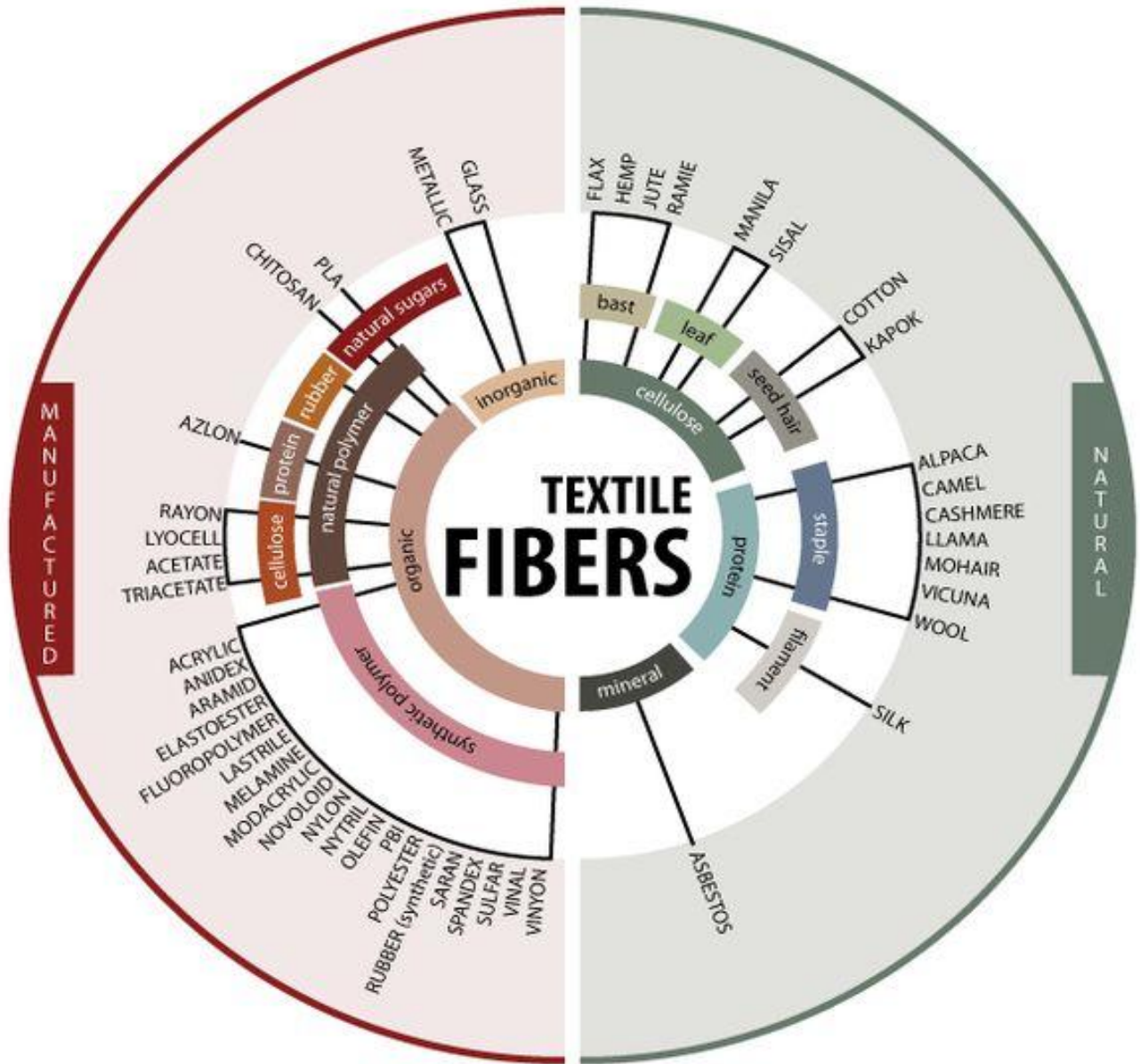
การนำไปใช้ เหมาะนำไปใช้เป็นวัสดุทดแทนหนังสัตว์ได้ในหลายรูปแบบ
เช่น เสื้อผ้า กระเป๋า บุเฟอร์นิเจอร์ และอุปกรณ์ตกแต่ง



SCOBY ย่อมาจาก

Symbiotic Culture Of Bacteria and Yeast หรือกลุ่มจุลินทรีย์ที่อยู่ร่วมกันระหว่างแบคทีเรียและยีสต์ โดย SCOBY มีลักษณะเป็นแผ่นคล้ายวุ้นลอยอยู่บนผิวน้ำชาหมัก ทำหน้าที่เปลี่ยนน้ำตาลในชาให้กลายเป็นกรดและสารอาหารต่างๆ ที่มีประโยชน์ต่อร่างกาย SCOBY เป็นส่วนประกอบสำคัญในการทำคอมบูชา (Kombucha) เครื่องดื่มชาหมักเพื่อสุขภาพ





* Generic classification based on chemical composition as defined by the Textile Fiber Products Identification Act. (Manufactured Category)



การสร้างสรรค์เทคนิค งานการออกแบบแฟชั่น (Material and Techniques For Design)

รหัสวิชา : FAS3201

ผศ.ดร.สุวิธร์ สาดสังข์

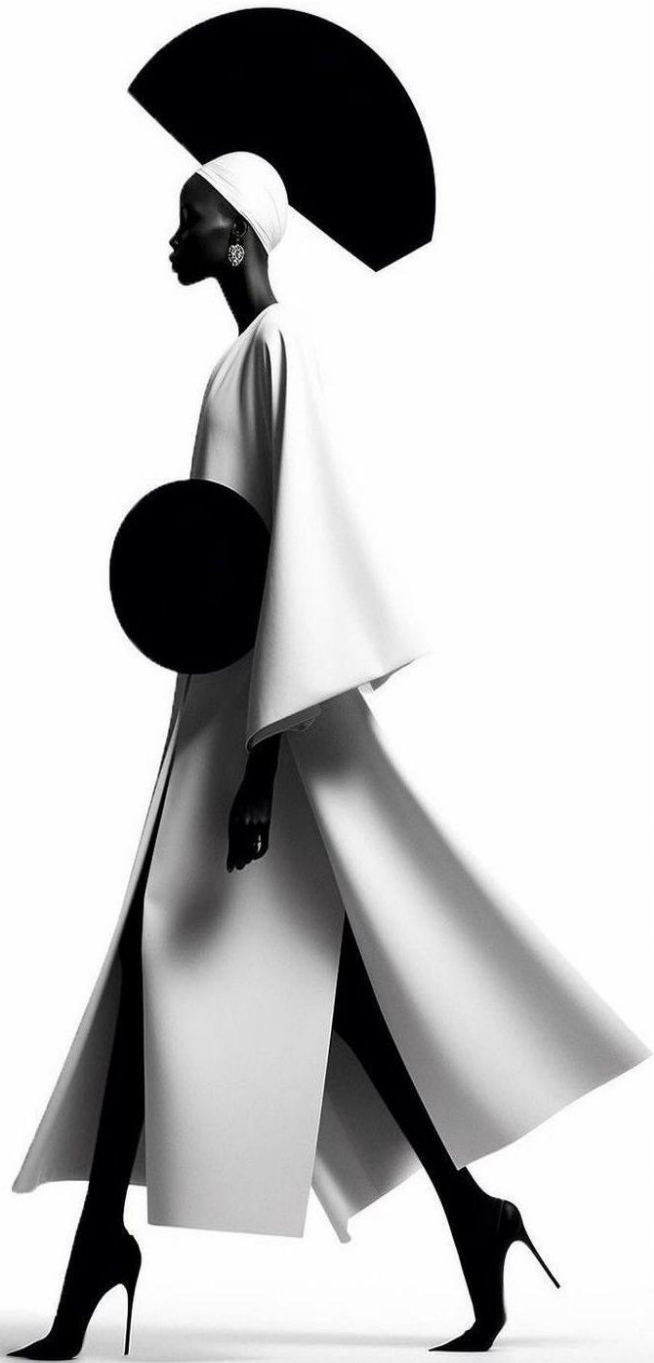


น้ำหนักของผ้า (Fabric Weight)

ผลต่อการออกแบบ:

- **ผ้าน้ำหนักเบา:** เหมาะกับชุดที่ต้องการความพลิ้ว เช่น เดรสชีทวู, เสื้อคลุมฤดูร้อน
- **ผ้าน้ำหนักปานกลาง:** ใช้ได้ทั้งเสื้อ/กางเกง/กระโปรง โครงสร้างไม่แข็งหรือนุ่มเกิน
- **ผ้าน้ำหนักมาก:** เหมาะกับเสื้อโค้ท, เบลเซอร์, สูท ที่ต้องการโครงสร้างชัดเจน



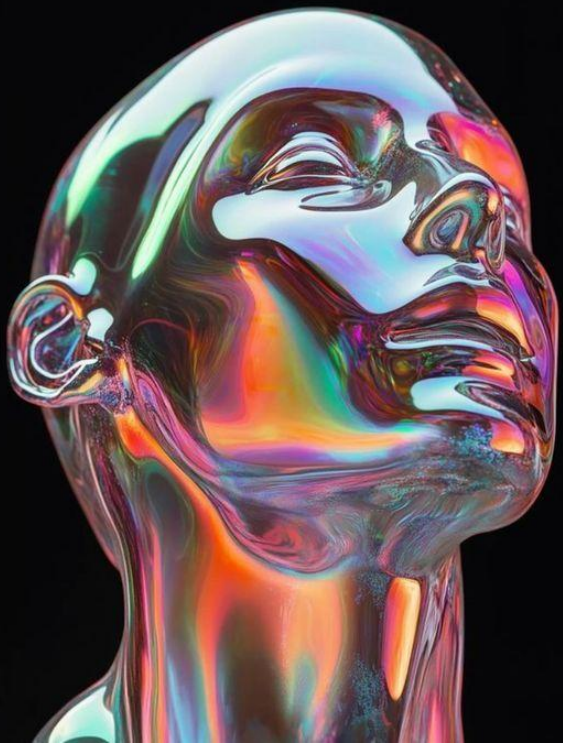






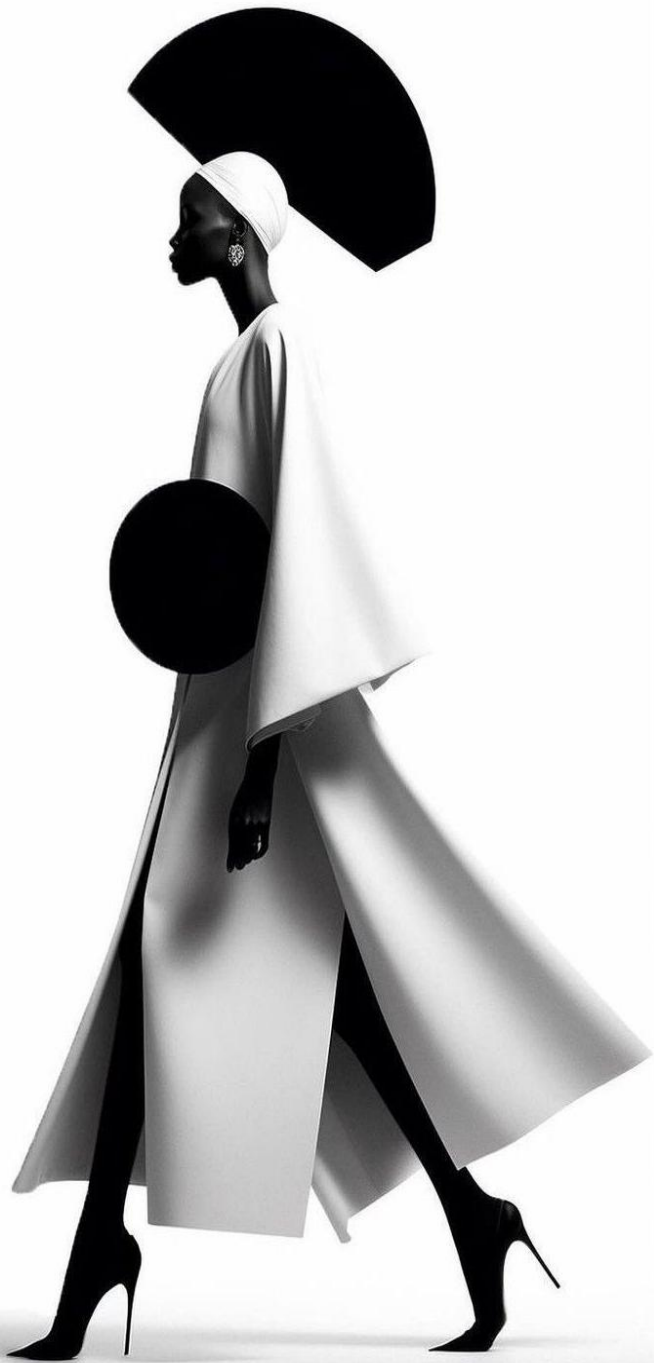












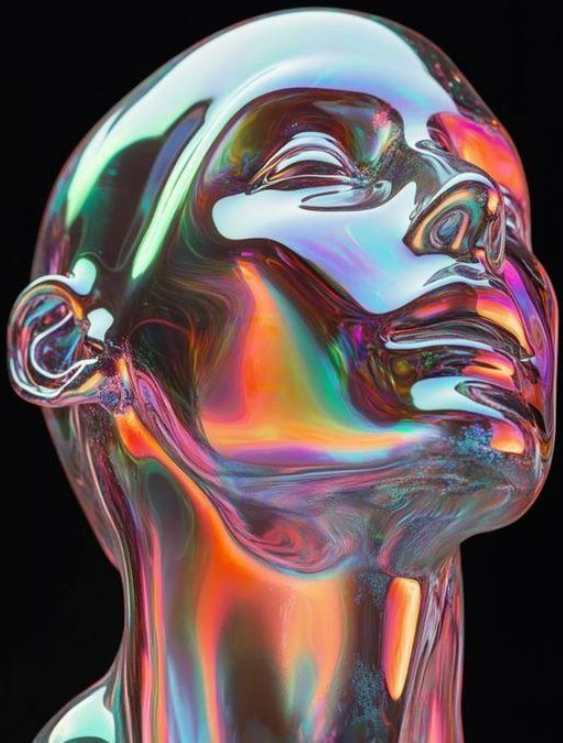
















การผลิตสินค้ามากเกินไปจนจำเป็น เกินความต้องการของตลาดจนกลายเป็น**ของเหลือทิ้ง** เป็นปัญหาสำคัญที่อุตสาหกรรมเสื้อผ้าต้องเผชิญอยู่ทุกๆ ปี

การผลิตเสื้อผ้านั้นถูกระบุว่า มีส่วนก่อให้เกิดการปล่อยคาร์บอนจำนวนมาก ปริมาณคาร์บอนไดออกไซด์จากอุตสาหกรรมสิ่งทอคิด

เป็น 10% ของคาร์บอนไดออกไซด์ทั่วโลก เสื้อผ้าสร้างมลพิษมากเป็น

อันดับ 2 รองจากอุตสาหกรรมน้ำมันและทำให้เกิดขยะมากกว่า 10 ล้านตัน/ปี อีกทั้งยังต้องใช้พลังงานอย่างมากเพื่อการกำจัด



พ.ศ. 2543 เคยผลิตเสื้อผ้าประมาณ 50,000 ล้านชิ้นต่อปี แต่ในปัจจุบันอุตสาหกรรมสิ่งทอแฟชั่น มีอัตราการผลิตได้สูงกว่า 150,000 ล้านชิ้นต่อปี และจากการเติบโตอย่างรวดเร็วในภาคอุตสาหกรรมนี้เอง ที่สร้าง ขยะสิ่งทอ จำนวนมหาศาลให้กับโลก