



SUAN SUNANDHA
RAJABHAT UNIVERSITY

DDI3501

**การปฏิบัติภาควิชาชีพการออกแบบ
และนวัตกรรมดิจิทัล**

Lecturer :
Asst.Dr.Winai
Mankhatitham

Email Address :
winai.ma@ssru.ac.th

การปฏิบัติวิชาชีพ



วิชาชีพควบคุมในไทยมีหลายกลุ่มหลักๆ เช่น วิชาชีพครูและบุคลากรทางการศึกษา (ครู, ผู้บริหารสถานศึกษา, ผู้บริหารการศึกษา, ศึกษานิเทศก์) และ วิชาชีพวิศวกรรมควบคุม (โยธา, เครื่องกล, ไฟฟ้ากำลัง, เหมืองแร่ ฯลฯ) รวมถึงวิชาชีพอื่นๆ ที่มีกฎหมายกำหนดชัดเจน เช่น วิชาชีพบัญชี (ทำบัญชี, สอบบัญชี, บัญชีบริหาร ฯลฯ) และวิชาชีพเฉพาะทางที่ต้องมีใบอนุญาต เช่น แพทย์ พยาบาล สถาปนิก เพื่อควบคุมคุณภาพและความปลอดภัยของประชาชน.

ตัวอย่างวิชาชีพควบคุม:

1. การศึกษา:

- ครู, ผู้บริหารสถานศึกษา, ผู้บริหารการศึกษา, ศึกษานิเทศก์ (ตาม พ.ร.บ. สภาครูฯ พ.ศ. 2546).

○

• วิศวกรรม:

- วิศวกรโยธา, วิศวกรเครื่องกล, ไฟฟ้ากำลัง, ไฟฟ้าสื่อสาร, เหมืองแร่, อุตสาหกรรม, สิ่งแวดล้อม, เคมี (ตาม พ.ร.บ. วิศวกร พ.ศ. 2542).

การปฏิบัติวิชาชีพ



- บัญชี:
 - นักบัญชี (การทำบัญชี, การสอบบัญชี, บัญชีบริหาร, ระบบบัญชี, บัญชีภาษีอากร) (ตาม พ.ร.บ. วิชาชีพบัญชี พ.ศ. 2547).
 -
- วิชาชีพอื่น ๆ (ที่ต้องมีใบอนุญาต):
 - แพทย์: (ใบอนุญาตประกอบวิชาชีพเวชกรรม)
 - สถาปนิก: (ใบอนุญาตประกอบวิชาชีพสถาปัตยกรรมควบคุม)
 - เกษษกร: (ใบอนุญาตประกอบวิชาชีพเกษตรกรรม)
 - พยาบาล: (ใบอนุญาตประกอบวิชาชีพการพยาบาลและการผดุงครรภ์)
 - วิชาชีพเฉพาะทางอื่นๆ: ที่กฎหมายกำหนดเพื่อคุ้มครองผู้บริโภค.
 -

ลักษณะสำคัญของวิชาชีพควบคุม:

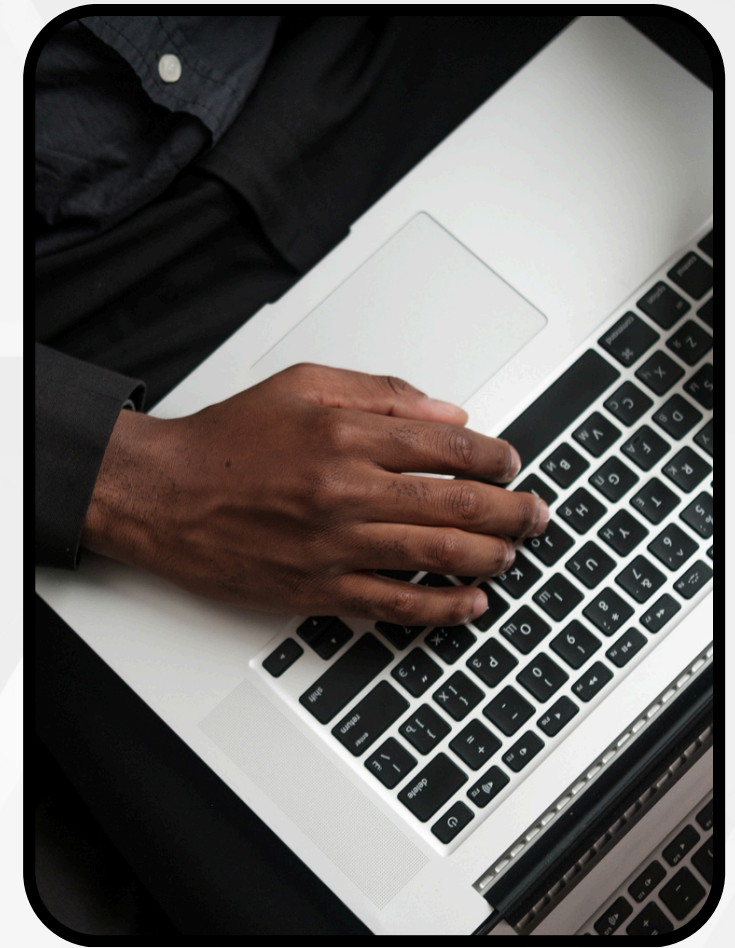
- ต้องมีใบอนุญาต (License) เพื่อประกอบวิชาชีพได้
- ต้องปฏิบัติตามมาตรฐานและจรรยาบรรณวิชาชีพอย่างเคร่งครัด.
- มีหน่วยงานกำกับดูแล (เช่น สภาวิศวกร, ศุภสภา, สภาวิชาชีพบัญชี)

การมี "วิชาชีพควบคุม" ช่วยรับประกันว่าผู้ประกอบวิชาชีพมีความรู้ ความสามารถ และปฏิบัติตามมาตรฐานที่กำหนด ทำให้ประชาชนได้รับบริการที่มีคุณภาพและปลอดภัย

WHAT IS PROFESSIONAL PRACTICE?

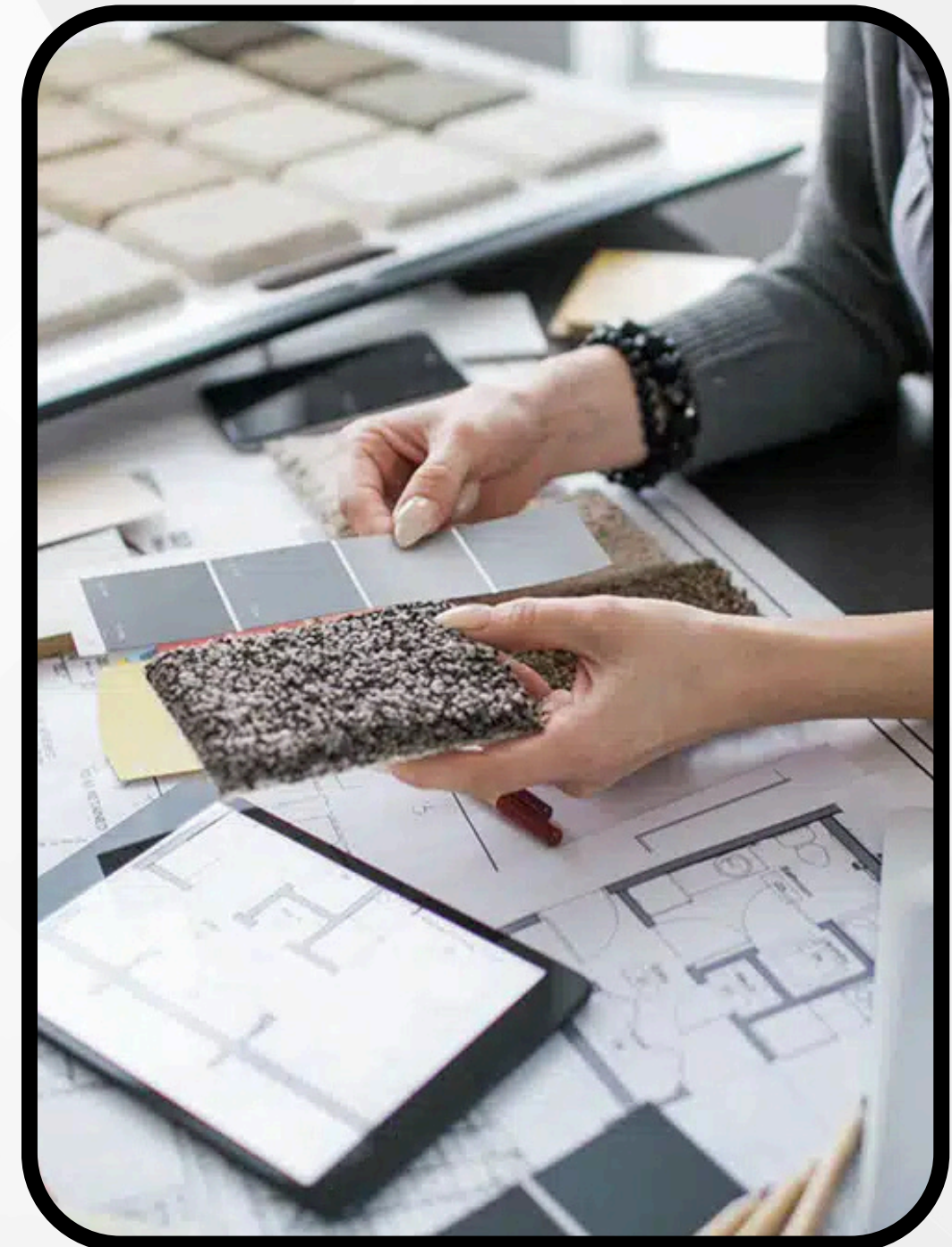


การปฏิบัติวิชาชีพ (**Professional Practice**) เป็นคำที่ใช้เพื่ออธิบายกิจกรรมที่จะช่วยให้คุณนำความรู้ไปประยุกต์ใช้ในอุตสาหกรรม บทบาทหน้าที่ การงาน หรือสถานที่ทำงานของคุณ ตัวอย่างเช่น ในฐานะนักออกแบบ ตกแต่งภายใน การปฏิบัติวิชาชีพจะครอบคลุมถึงการจัดตั้งธุรกิจออกแบบ ตกแต่งภายใน การทำการตลาดบริการของคุณ การติดต่อกับลูกค้า การจัดทำใบเสนอราคา และการหาซัพพลายเออร์และผู้รับเหมา การปฏิบัติวิชาชีพไม่ควรสับสนกับคำว่า '**professional practise**' – การสะกดคำแบบนี้ของ practise หมายถึงการฝึกฝนจนเชี่ยวชาญ หรือการทำซ้ำกระบวนการหรือ การได้รับประสบการณ์เพิ่มเติมเพื่อพัฒนาทักษะของคุณ



WHAT IS PROFESSIONAL PRACTICE?

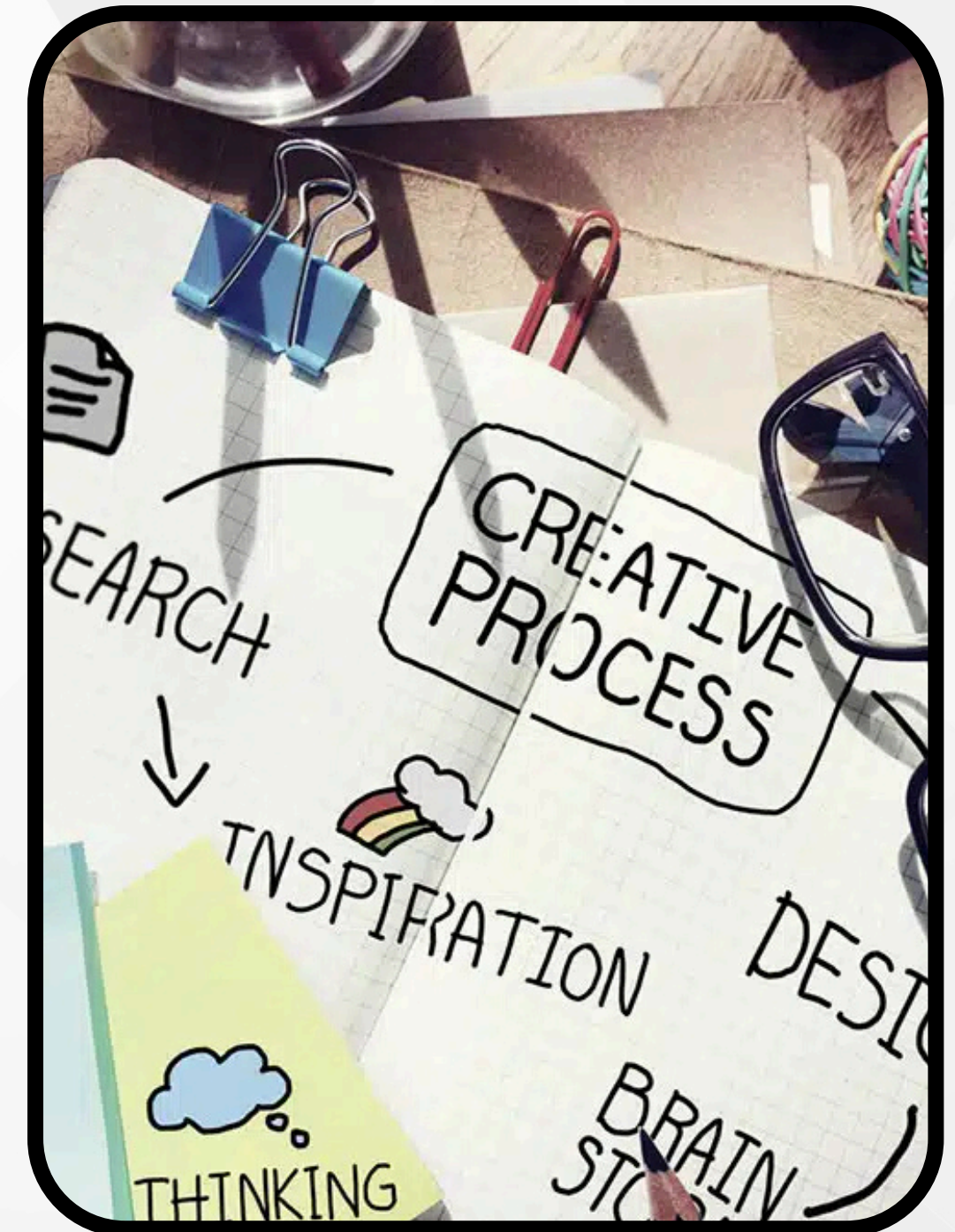
การปฏิบัติวิชาชีพด้านการออกแบบคือ การนำความรู้ ทักษะ และทักษะด้านศิลปะ ความคิดสร้างสรรค์ มาประยุกต์ใช้เพื่อ "แก้ปัญหา" หรือ "ตอบสนองความต้องการ" ผ่านการสร้างสรรค์ผลงานที่จับต้องได้ (ผลิตภัณฑ์, อาคาร) หรือจับต้องไม่ได้ (ประสบการณ์, บริการ) โดยมีหน้าที่ตั้งแต่การรับฟังลูกค้า วางแผน ออกแบบ ทำแบบ นำเสนอ ไปจนถึงดูแลการผลิตหรือก่อสร้าง โดยต้องคำนึงถึงมาตรฐานวิชาชีพ จริยธรรม และการเรียนรู้ตลอดชีวิต



WHAT IS PROFESSIONAL PRACTICE?

1.หน้าที่หลักของนักออกแบบ:

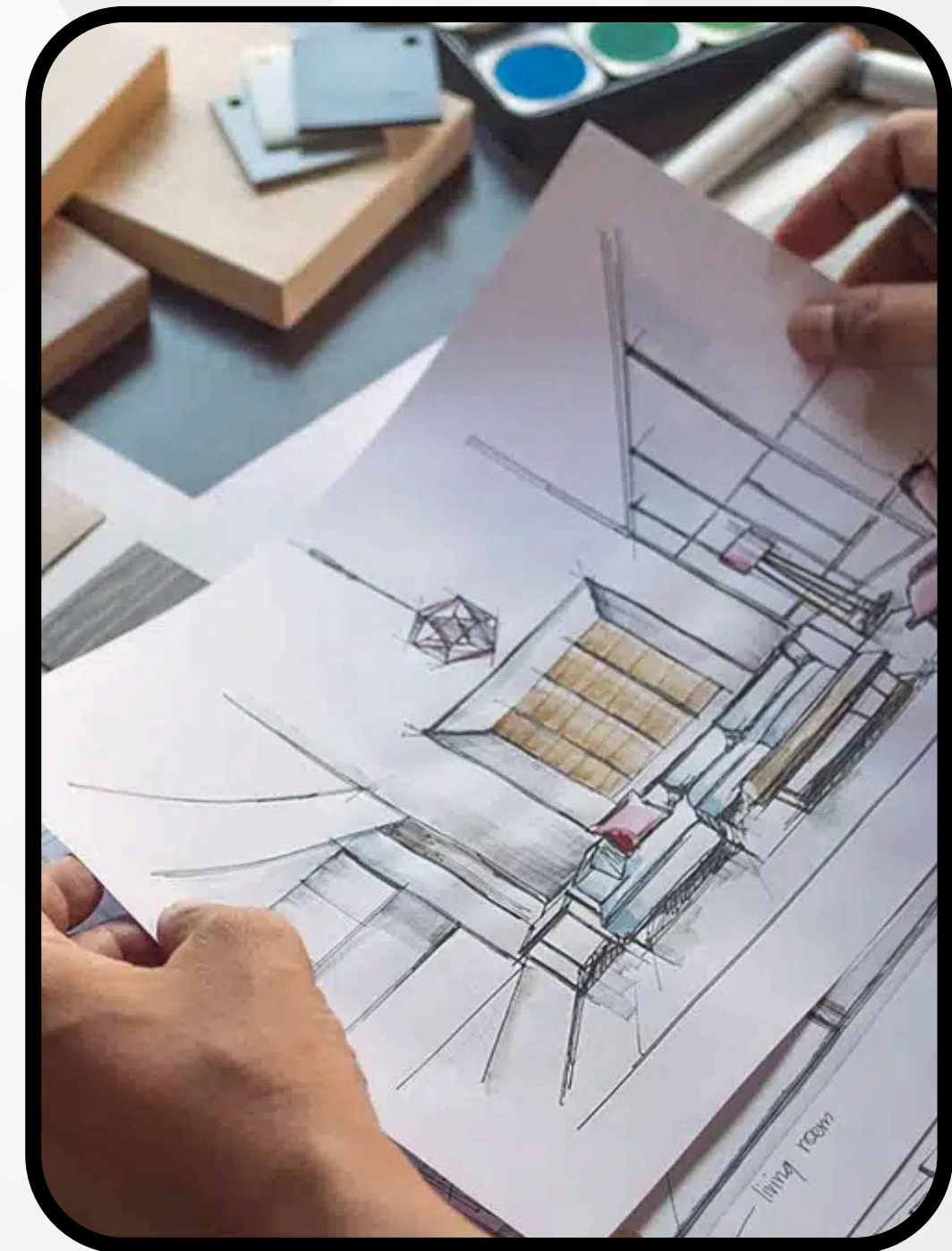
- รับฟังและเข้าใจความต้องการ: ประสานงานกับลูกค้า หัวหน้างาน ผู้มีส่วนได้ส่วนเสีย เพื่อเข้าใจปัญหาและเป้าหมาย
- คิดค้นและสร้างสรรค์: พัฒนาแนวคิดใหม่ๆ ผสมผสานรูปทรง สี สัน เพื่อสร้างผลงานที่เป็นประโยชน์และสวยงาม
- วางแผนและจัดทำ: สร้างแบบร่าง แผนผัง (Blueprint) หรือต้นแบบ (Prototype)
- นำเสนอและสื่อสาร: อธิบายแนวคิดให้ผู้อื่นเข้าใจได้ง่าย เช่น ลูกค้า ผู้รับเหมา
- ดูแลการผลิต/ก่อสร้าง: ควบคุมให้งานเป็นไปตามแบบและมาตรฐาน



WHAT IS PROFESSIONAL PRACTICE?

2. ทักษะสำคัญที่ต้องมี:

- ทักษะการออกแบบ: องค์ประกอบศิลป์, การจัดวาง, สุนทรียศาสตร์
- ความคิดสร้างสรรค์ (Creativity): คิดนอกกรอบ มีแนวคิดริเริ่ม
- การแก้ปัญหา (Problem-solving): ออกแบบเพื่อแก้ปัญหาย่างเป็นระบบ
- การสื่อสารและการนำเสนอ: ถ่ายทอดไอเดียให้ชัดเจน.
- การจัดการ: จัดสรรเวลา วางแผนงาน
- ความรู้เฉพาะทาง: เช่น มาตรฐานความปลอดภัย (มอก.), กฎหมาย, การใช้ซอฟต์แวร์
- การเรียนรู้ต่อเนื่อง: อัปเดตเทรนด์และเทคโนโลยีใหม่ๆ



WHAT IS PROFESSIONAL PRACTICE?

3. ตัวอย่างสาขาอาชีพ:

- สถาปนิก/นักออกแบบภายใน: ออกแบบอาคาร/พื้นที่
- นักออกแบบกราฟิก/ดิจิทัล: โลโก้, สื่อโฆษณา, เว็บไซต์
- นักออกแบบผลิตภัณฑ์: ของเล่น, เฟอร์นิเจอร์, เครื่องใช้ต่างๆ
- นักออกแบบแฟชั่น/เสื้อผ้า: เสื้อผ้า, เครื่องประดับ
- นักวาดภาพประกอบ/เว็บ툰: หนังสือ, การ์ตูน



สถาบันคุณวุฒิวิชาชีพ (องค์การมหาชน) หรือ สคช.

มาตรฐานอาชีพ กลุ่มอุตสาหกรรม

สาขาวิชาชีพการเชื่อมอุตสาหกรรม	→	สาขาวิชาชีพอุตสาหกรรมก่อสร้างและการผังเมือง	→
สาขาวิชาชีพอัญมณี เครื่องประดับ และโลหะมีค่า	→	สาขาวิชาชีพการผลิตอาหารและเครื่องดื่ม	→
สาขาวิชาชีพอุตสาหกรรมเซรามิกและเครื่องเคลือบ	→	สาขาวิชาชีพอุตสาหกรรมดิจิทัล	→
สาขาวิชาชีพบริการอุตสาหกรรม	→	สาขาวิชาชีพผลิตภัณฑ์ยางพารา	→
สาขาวิชาชีพพลังงานและพลังงานทดแทน	→	สาขาวิชาชีพหุ่นยนต์และระบบอัตโนมัติ	→
สาขาวิชาชีพสิ่งแวดล้อมและสารอันตราย	→	สาขาวิชาชีพสิ่งทอและเครื่องนุ่งห่ม	→
สาขาวิชาชีพอุตสาหกรรมการผลิตแม่พิมพ์	→	สาขาวิชาชีพอุตสาหกรรมการพิมพ์	→
สาขาวิชาชีพอุตสาหกรรมปิโตรเลียมและปิโตรเคมี	→	สาขาวิชาชีพผลิตชิ้นส่วนยานยนต์	→
สาขาวิชาชีพวิศวกรรมชีวการแพทย์	→	สาขาวิชาชีพเทคโนโลยีชีวภาพ	→
สาขาวิชาชีพอุตสาหกรรมผลิตเครื่องจักรกลและโลหะการ	→	สาขาวิชาชีพอุตสาหกรรมผลิตและแปรรูปเหล็ก	→
สาขาวิชาชีพอุตสาหกรรมพลาสติก	→	สาขาวิชาชีพไฟฟ้าและอิเล็กทรอนิกส์	→
สาขาวิชาชีพอุตสาหกรรมบันเทิง	→		




สถาบันคุณวุฒิวิชาชีพ (องค์การมหาชน)
Thailand Professional Qualification Institute (Public Organization)

1177 อาคารเพิร์ล แบงก์ค็อก ชั้น 14 (ใกล้สถานีรถไฟฟ้าอารีย์)
ถ.พหลโยธิน แขวงพญาไท เขตพญาไท กรุงเทพฯ 10400

 โทรสาร : 02-035-4900

 Call Center : 063-373-3926

 อีเมล : info@tpqi.go.th

 งานรับ-ส่ง หนังสือ และงานสารบรรณ
โทร : 02-035-4900
อีเมล : saraban@tpqi.go.th

ศูนย์สร้างสรรค์งานออกแบบ

THAILAND CREATIVE & DESIGN CENTER (TCDC)

The screenshot displays the website for the Thailand Creative & Design Center (TCDC). The main header features the TCDC logo and navigation options like 'ALL BRANCHES' and 'Change branch'. The central focus is the 'Virtual Media Lab' section, which includes a large, colorful 3D graphic of a stylized 'W' shape. Below this graphic, the text reads 'ห้องปฏิบัติการสื่อดิจิทัลและโลกเสมือน' (Digital Media and Virtual World Laboratory) and 'ยกระดับคอนเทนต์สร้างสรรค์ไทย ด้วยการผสานศาสตร์ศิลป์และเทคโนโลยี' (Elevate Thai creative content with the integration of art and technology). Logos for the Creative Economy Agency, TCDC, and Virtual Media Lab are visible. Below the main content, there are sections for 'PROGRAM' and 'บริการของเรา' (Our Services), along with a search bar and a page number '2568'. The bottom of the image shows a Windows taskbar with various application icons and system information like '27°C' and '10/12/2568'.

TCDC RESOURCE CENTER SERVICES

The screenshot displays the TCDC Resource Center website interface. At the top, there is a navigation bar with the TCDC Resource Center logo, a search bar, and various service links. The main content area features a collage of magazine covers, including AA, WIRED, design anthology, AZURE, designlin, Wallpaper*, good design cafe, DETAIL, and INTERIORS. Below the collage, there is a 'New Books' section with a link to 'View All' and several book covers displayed. The bottom of the page shows a Windows taskbar with the system tray indicating the date and time as 10/12/2568.

TCDC RESOURCE CENTER

Visit Service About Public Shelves Delivery Your location: Bangkok Today's hours: 10:30 - 19:00

Category All Search for title, author, keywords Reserve Services Your Shelf

AA WIRED design anthology AZURE designlin INTERIORS

Wallpaper* DESIGN DIRECTORY good design cafe DETAIL Cradle to Cradle CO₂ Neutral Plus Energy Low Tech Recycling

INSPIRING SPACES, FROM FRANKFURT TO GUANGZHOU

NEW BOOKS

HISTORY OF JAPANESE ART AFTER 1945 THE HISTORY OF A JAPANESE KNIFE A CIEDELIJK Z THE PERENNIALS

Activate Windows Go to Settings to activate Windows.

27°C ฝนตก 21:46 10/12/2568

บริการ e-magazine

ด้านดีไซน์ ศิลปะ เทคโนโลยี และไลฟ์สไตล์ มากกว่า 2,000 ชื่อเรื่อง สมาชิก TCDC สามารถอ่านนิตยสารออนไลน์ได้แล้ววันนี้

E-magazine on design, art, technology, lifestyle and more than 2,000 titles TCDC members can access E-magazine collection

โดยเข้าไปที่

at <https://emagazine.tcdc.or.th>



สภาสถาปนิก

ARCHITECT COUNCIL OF THAILAND



สถาปัตยกรรมหลัก

วิชาชีพสถาปัตยกรรมที่ใช้ศาสตร์และศิลป์ในการออกแบบวางผังอาคาร เพื่อสร้างสรรค์องค์ประกอบทางกายภาพของอาคาร ส่วนประกอบอาคาร และสภาพแวดล้อมที่เกี่ยวกับอาคาร

ภูมิสถาปัตยกรรม

วิชาชีพสถาปัตยกรรมที่ใช้ศาสตร์และศิลป์ในการออกแบบวางผังบริเวณ เพื่อสร้างสรรค์องค์ประกอบทางกายภาพของสภาพแวดล้อมทางภูมิทัศน์ในชุมชนและพื้นที่ธรรมชาติ ทั้งที่เกี่ยวข้องและไม่เกี่ยวข้องกันกับอาคาร

สถาปัตยกรรมผังเมือง

วิชาชีพสถาปัตยกรรมที่ใช้ศาสตร์และศิลป์ในการออกแบบวางผัง เพื่อสร้างสรรค์องค์ประกอบและสภาพแวดล้อมทางกายภาพของเมือง ชุมชนเมือง ชุมชน และโครงการกลุ่มอาคารที่มีการใช้งานประเภทเดียวกันหรือหลายประเภท รวมถึงการวางผังเพื่อกำหนดกิจกรรม พื้นที่ ขนาด ความหนาแน่น ความสูง ที่โล่งหรือที่ว่างระหว่างอาคาร และโครงสร้างระบบสาธารณูปโภคและสาธารณูปการภายในพื้นที่ดังกล่าว

สถาปัตยกรรมภายในและมณฑนศิลป์

วิชาชีพสถาปัตยกรรมที่ใช้ศาสตร์และศิลป์ในการออกแบบเพื่อสร้างสรรค์องค์ประกอบทางกายภาพและสภาพแวดล้อมภายในอาคาร

สภาสถาปนิก

ARCHITECT COUNCIL OF THAILAND



ภาคี สถาปนิก	ลาบัญ สถานิก	วุฒิ สถานิก
อาคาร ขนาดเล็ก-กลาง	อาคารสูง 4 ชั้นขึ้นไป	อาคาร พิเศษ
	 	 
• บ้าน • ร้านค้า	อาคาร ใหญ่ ทั่วไป	งานใหญ่ ซับซ้อน ระดับประเทศ



สถาปนิก



สภาวิศวกร

COUNCIL OF ENGINEERS THAILAND



วิชาชีพวิศวกรรม มี 24 สาขา

วิชาชีพวิศวกรรมควบคุม 7 สาขา

(ขอใบอนุญาตจากสภาวิศวกร)

- วิศวกรรมโยธา
- วิศวกรรมเหมืองแร่
- วิศวกรรมเครื่องกล
- วิศวกรรมอุตสาหการ
- วิศวกรรมไฟฟ้า
- วิศวกรรมสิ่งแวดล้อม
- วิศวกรรมเคมี

วิชาชีพวิศวกรรม 17 สาขา

(ขอใบรับรองความรู้ความชำนาญจากสภาวิศวกร)

- วิศวกรรมเกษตร
- วิศวกรรมคอมพิวเตอร์
- วิศวกรรมชายฝั่ง
- วิศวกรรมการแพทย์
- วิศวกรรมต่อเรือ
- วิศวกรรมบำรุงรักษาอาคาร
- วิศวกรรมป้องกันอัคคีภัย
- วิศวกรรมปิโตรเลียม
- วิศวกรรมพลังงาน
- วิศวกรรมแมคคาทรอนิกส์
- วิศวกรรมยานยนต์
- วิศวกรรมระบบราง
- วิศวกรรมสารสนเทศ
- วิศวกรรมสำรวจ
- วิศวกรรมแหล่งน้ำ
- วิศวกรรมอากาศยาน
- วิศวกรรมอาหาร

*ตามพระราชบัญญัติวิศวกร พ.ศ. 2542

สภาวิศวกร

COUNCIL OF ENGINEERS THAILAND



training.yotathai.com

ประเภทและขนาดงาน ของวิศวกรโยธาแต่ละระดับ ตามข้อบังคับสภาวิศวกร พ.ศ.2566



ข้อบังคับสภาวิศวกร
ว่าด้วยหลักเกณฑ์และคุณสมบัติของผู้ประกอบวิชาชีพวิศวกรรมควบคุมแต่ละระดับ
สาขาวิศวกรรมโยธา
พ.ศ. ๒๕๖๖

- 1 ให้คำปรึกษา
- 2 วางโครงการ
- 3 ออกแบบคำนวณ
- 4 ควบคุมการก่อสร้าง
- 5 พิจารณาตรวจสอบ
- 6 อำนวยความสะดวก



บังคับใช้ 22 มิถุนายน 2566

วุฒิวิศวกร

สามัญวิศวกร

ภาคีวิศวกร

ข้อ ๔ ให้งาน ประเภท และขนาดของงานวิชาชีพวิศวกรรมควบคุม สาขาวิศวกรรมโยธา เป็นไปตามที่กำหนดไว้ในกฎกระทรวงกำหนดสาขาวิชาชีพวิศวกรรมและวิชาชีพวิศวกรรมควบคุม พ.ศ. ๒๕๖๕

ข้อ ๕ ให้ผู้ได้รับใบอนุญาตเป็นผู้ประกอบวิชาชีพวิศวกรรมควบคุม สาขาวิศวกรรมโยธา ระดับวุฒิวิศวกร ประกอบวิชาชีพวิศวกรรมควบคุม สาขาวิศวกรรมโยธา ได้ทุกงาน ทุกประเภท และทุกขนาด 1 2 3 4 5 6

ข้อ ๖ ให้ผู้ได้รับใบอนุญาตเป็นผู้ประกอบวิชาชีพวิศวกรรมควบคุม สาขาวิศวกรรมโยธา ระดับสามัญวิศวกร ประกอบวิชาชีพวิศวกรรมควบคุม สาขาวิศวกรรมโยธา ได้ทุกงาน ทุกประเภท และทุกขนาด ยกเว้นงานให้คำปรึกษา ทำได้เฉพาะการให้คำแนะนำ แต่ไม่สามารถให้การวินิจฉัย หรือการตรวจรับรองงาน 1 2 3 4 5 6

ข้อ ๗ ให้ผู้ได้รับใบอนุญาตเป็นผู้ประกอบวิชาชีพวิศวกรรมควบคุม สาขาวิศวกรรมโยธา ระดับภาคีวิศวกร ประกอบวิชาชีพวิศวกรรมควบคุม สาขาวิศวกรรมโยธา ได้เฉพาะงาน ประเภท และขนาด ดังนี้ 3 4 5 6

ตารางสรุปขอบเขตการทำงานของวิศวกรโยธาแต่ละระดับ



ระดับ	ขอบเขตที่ทำได้	เงื่อนไข
วุฒิวิศวกร	1 2 3 4 5 6	ทุกประเภททุกขนาด
สามัญวิศวกร	1 2 3 4 5 6	1 เฉพาะการให้คำแนะนำ 2 3 4 5 6 ทุกขนาด
ภาคีวิศวกร	3 4 5 6	3 4 จำกัดตาม ข้อ 7 5 6 ทุกขนาด
ภาคีวิศวกรพิเศษ	ตามที่ระบุใบใบอนุญาต	ตามที่ระบุใบใบอนุญาต

training.yotathai.com



THANK YOU
