

บทที่ 3

การทำวิจัยด้านการออกแบบตกแต่งภายในและนิทรรศการ

การทำวิจัยด้านการออกแบบตกแต่งภายในและนิทรรศการ เป็นเอกสารการค้นคว้าวิจัยโดยค้นหาข้อเท็จจริงที่กระทำอย่างมีจุดมุ่งหมาย มีวิธีการทำอย่างเป็นระบบ และมีขั้นตอนในการทำงานที่ได้รับการแนะนำ และอยู่ในการควบคุมดูแลของอาจารย์ผู้ควบคุมหรืออาจารย์ที่ปรึกษาอย่างใกล้ชิด ดังนั้นการทำวิจัยด้านการออกแบบตกแต่งภายในและนิทรรศการ จึงจำเป็นต้องมีการนำเสนออย่างเป็นขั้นตอนและง่ายต่อการทำความเข้าใจ มีการใช้ภาษาที่สละสลวยถูกต้องตามหลักไวยากรณ์ การเรียบเรียงต้องใช้ภาษาเขียน ไม่ควรใช้ภาษาพูด และต้องมีการส่งเสริมให้มีการขยายผลการศึกษาหรือการวิจัยเพิ่มเติมในภายหลัง การเรียบเรียงรายงานวิจัยจะมีความยืดหยุ่น ขึ้นอยู่กับสถานศึกษาแต่ละที่ เป็นผู้กำหนดกฎเกณฑ์ในเรื่องของรูปแบบที่เป็นลักษณะเฉพาะตัวของหน่วยงานนั้นๆ ตำรารายวิชาการวิจัยเพื่อการออกแบบตกแต่งภายในและนิทรรศการ ฉบับนี้ จัดทำขึ้นเพื่ออำนวยความสะดวกให้แก่ นักศึกษาสาขาวิชาการออกแบบตกแต่งภายในและนิทรรศการ คณะเทคโนโลยีอุตสาหกรรม มหาวิทยาลัยราชภัฏสวนสุนันทา ให้สามารถจัดทำรายงานการวิจัยได้รวดเร็ว และถูกต้องตามรูปแบบมาตรฐานและข้อกำหนดต่างๆ ในการดำเนินงานที่กำหนดไว้

1. การเลือกหัวข้อโครงการวิจัย

กระบวนการวิจัยหรือขั้นตอนการทำวิจัยด้านการออกแบบตกแต่งภายใน และการออกแบบนิทรรศการ มีลักษณะเหมือนการทำงานด้านการออกแบบอื่นๆ (Calkins, Gill and Johnson, 1999) คือมีจุดเริ่มต้นจากการกำหนดหัวข้อในการทำวิจัย หลังจากนั้นจึงกำหนดวิธีการในการศึกษาหรือดำเนินงานที่มีระบบขั้นตอนที่ชัดเจน เพื่อให้เหมาะสมกับสิ่งที่ต้องการศึกษาหรือคำตอบของงานวิจัย โดยการเก็บรวบรวมข้อมูล การวิเคราะห์ที่มีหลักการเพื่อเป็นแนวทางนำเข้าสู่การออกแบบ และนำเสนอผลงานวิจัยที่ค้นพบอย่างมีเหตุผล รวมถึงการกำหนดแผนงานวิจัยให้มีความสัมพันธ์กันกับระยะเวลา โดยเป็นบทเขียนหรือวรรณกรรมที่จะต้องถูกศึกษา อ้างอิง หรือทำการค้นคว้าเพิ่มเติมจากผู้ที่ต้องการศึกษา หรือนักวิจัยรุ่นหลัง (ปรียาพร วงศ์อนุตรโรจน์, 2542: 1)

การเลือกหัวข้อโครงการวิจัย (Research Topic) ผู้เรียนต้องจัดเตรียมหัวข้อและโครงร่างการวิจัย และนำเสนอด้วยตนเอง แต่ส่วนมากมักพบปัญหาในการเลือกหัวข้อวิจัย เนื่องจากผู้เรียนหรือผู้วิจัยไม่ทราบว่า จะทำการวิจัยเรื่องอะไร หาประเด็นปัญหาไม่พบ ไม่รู้ว่าจะแก้ปัญหอะไร หรือเรื่องที่จะทำจะได้รับความสนใจหรือไม่ ดังนั้นการกำหนดหัวข้อของการวิจัย ผู้วิจัยจะต้องคำนึงถึงความเหมาะสมของหัวข้อปัญหาและต้องมั่นใจว่าจะดำเนินการการวิจัยได้สำเร็จ การกำหนดหัวข้อวิจัยขึ้นอยู่กับองค์ประกอบหลายอย่าง แต่ผู้วิจัยสามารถใช้หลักในการพิจารณาเลือกหัวข้อการวิจัยขั้นต้นได้ ดังนี้

1) การเลือกหัวข้อจากเรื่องที่ชอบหรือสิ่งที่สนใจ เนื่องจากงานวิจัยเป็นกระบวนการทำงานที่มีความซับซ้อน ต้องอาศัยความตั้งใจและความอดทนในการดำเนินงาน หากหัวข้อที่ทำไม่อยู่ในความ

สนใจของผู้ทำวิจัย อาจเกิดปัญหาหรือความท้อแท้ในระหว่างการทำงาน การทำในสิ่งที่ชอบหรือสนใจจะช่วยให้การทำงานสามารถดำเนินไปด้วยความราบรื่น และผู้วิจัยรู้สึกสนุกเพลิดเพลินในขณะที่ทำการศึกษาค้นคว้า

2) การเลือกหัวข้อจากเรื่องที่มีพื้นฐานความรู้ที่อยู่พอสมควร การที่ผู้ทำวิจัยมีพื้นฐานความรู้หรือมีประสบการณ์ในเรื่องที่เลือกทำอยู่บ้าง จะสามารถช่วยให้การทำงานดำเนินไปได้เร็วขึ้น ไม่เสียเวลามากนักในการค้นหาข้อมูล และอาจทำให้เกิดความผิดพลาดน้อย

3) การเลือกหัวข้อเรื่องที่มีแหล่งข้อมูลเพียงพอ ในการศึกษาค้นคว้าจำเป็นต้องมีแหล่งข้อมูลที่หลากหลายและมีความทันสมัย ดังนั้นเมื่อสนใจหัวข้อใดควรสำรวจแหล่งข้อมูลและแหล่งสารสนเทศประเภทต่างๆ ให้แน่ใจว่ามีเพียงพอ

4) การเลือกหัวข้อเรื่องที่มีประโยชน์ สามารถเป็นไปได้และมีความสำคัญมากพอ เพื่อการนำไปใช้ประโยชน์ได้กว้างขวางขึ้น และมีคุณค่าหรือมีประโยชน์ทั้งแก่ตัวผู้วิจัยเองและแก่ผู้อื่น

5) การเลือกหัวข้อเรื่องที่มีขอบเขตเหมาะสม การกำหนดขอบเขตของเรื่องที่มีส่วนสำคัญอย่างมากในการวิจัย หัวข้อเรื่องควรกำหนดขอบเขตให้พอเหมาะพอดี ไม่กว้างหรือแคบจนเกินไป เนื่องจากต้องคำนึงถึงเวลา แรงงาน และค่าใช้จ่ายที่เหมาะสม หากกำหนดหัวข้อที่กว้างจนเกินไป ผู้วิจัยอาจต้องใช้เงินทุน เวลา และแรงงานมากเกินกำลังที่จะรับได้

6) การเลือกหัวข้อเรื่องที่สามารถใช้ความรู้ทางการออกแบบแก้ปัญหาได้ การวิจัยทางด้านการด้านการออกแบบตกแต่งภายในและการออกแบบนิทรรศการ นับว่าเป็นศาสตร์แขนงหนึ่งที่เป็นวิทยาศาสตร์ ด้วยการดำเนินงานอย่างเป็นระบบ เป็นเหตุเป็นผล สามารถพิสูจน์ได้ การเลือกหัวข้อที่สามารถใช้ความรู้ความสามารถทางการออกแบบแก้ไขปัญหาค้นคว้าได้ จัดว่าเป็นกระบวนการการวิจัยด้านการออกแบบที่มีระบบในการวิจัยที่มีความชัดเจน และมีเป้าหมาย

การเลือกหัวข้อโครงการวิจัยด้านการออกแบบตกแต่งภายในและการออกแบบนิทรรศการนั้น ผู้เรียนหรือผู้วิจัยต้องกำหนดว่าหัวข้อที่เลือกทำจัดอยู่ในโครงการประเภทใด ตามหัวข้อต่อไปนี้

1.1 โครงการจริง

โครงการวิจัยด้านการออกแบบตกแต่งภายใน และการออกแบบนิทรรศการ เป็นโครงการหรืออาคารที่สร้างขึ้นใหม่ แต่ยังไม่มีการออกแบบตกแต่งภายใน

1.2 โครงการปรับปรุง

โครงการวิจัยในกลุ่มนี้ เป็นการนำอาคารเดิมที่มีปัญหา เก่า ทรุดโทรม ขาดการปรับปรุงมาเป็นระยะเวลาไม่น้อยกว่า 5 ปี มาปรับปรุงใหม่โดยไม่เปลี่ยนหน้าที่ใช้สอย

1.3 โครงการเสนอแนะ

โครงการวิจัยกลุ่มนี้ เป็นการนำอาคารเดิมมาเปลี่ยนแปลงหน้าที่ใช้สอยเป็นอีกประเภทหนึ่งหรือเปลี่ยนแปลงสถานที่ตั้ง ในส่วนนี้ผู้วิจัยสามารถนำอาคารปริณูณานิพนธ์ หรือวิทยานิพนธ์ของนักศึกษาสถาปัตยกรรมมาทำการออกแบบได้

งานออกแบบทั้ง 3 วิธี ต้องมีกระบวนการแก้ปัญหาด้านการออกแบบ (Design Process) ที่เป็นระบบ มีการรวบรวมข้อมูล วิเคราะห์ และสังเคราะห์ข้อมูล และทำการออกแบบตามขั้นตอนของการออกแบบ โดยประเภทของโครงการที่สามารถเสนอเป็นหัวข้อโครงการวิจัยได้ ดังตัวอย่างเช่น

- 1) โรงพยาบาล (Hospital)
- 2) โรงแรม หรือเซอร์วิสอพาร์ทเมนท์ (Hotel or Service Apartment)
- 3) สำนักงาน (Office)
- 4) โครงการสถาบันต่างๆ (Academic Project)
- 5) พิพิธภัณฑ์ (Museum)
- 6) อาคารทางพาณิชย์กรรม (Commercial Project)
- 7) ภาพลักษณ์และเอกลักษณ์องค์กร (Corporate Identity)
- 8) งานนิทรรศการขนาดใหญ่ (Exhibition) และอื่นๆ

2. ข้อกำหนดการเลือกหัวข้อโครงการวิจัย

การกำหนดหัวข้อโครงการในการทำวิจัยควรเป็นเรื่องที่มีความสำคัญมากพอ เพื่อที่จะนำไปใช้ประโยชน์ได้กว้างขวางดังที่ได้กล่าวมาข้างต้น ดังนั้นข้อกำหนดในการทำวิจัยเพื่อเสนอหัวข้อวิจัยด้านการออกแบบตกแต่งภายในและการออกแบบนิทรรศการ จึงจำเป็นต้องกำหนดขอบเขตของการเลือกหัวข้อ เพื่อให้ผู้เรียนและผู้วิจัยเล็งเห็นถึงความสำคัญอันจะเกิดจากประโยชน์ในการวิจัย และเป็นหัวข้อเรื่องที่สามารถเป็นไปได้ ดังขอบเขตหลักๆ 3 ประเด็น ต่อไปนี้

- 1) เพื่อตอบสนองต่อนโยบายและแผนพัฒนาเศรษฐกิจของประเทศ หรือนโยบายของรัฐ
- 2) เพื่อตอบสนองต่อสังคม วัฒนธรรม ประวัติศาสตร์ การศึกษา สิ่งแวดล้อม การท่องเที่ยว และเศรษฐกิจ
- 3) เพื่อตอบสนองต่อกลุ่มคนพิเศษ เช่น คนพิการ เด็ก เป็นต้น

ประเภทของโครงการที่ผู้เรียนหรือผู้วิจัยต้องการเลือกดำเนินการ จำเป็นต้องมีความสัมพันธ์กับขอบเขตหลักด้านใดด้านหนึ่ง ดังตัวอย่างต่อไปนี้

- 1) ลักษณะโครงการที่ตอบสนองต่อสังคม เช่น
 - (1) โรงพยาบาล (Hospital)
 - (2) สถาบันบันเทิง (Entertainment Complex) และอื่นๆ



ภาพที่ 3.1 ภาพตัวอย่างแสดงลักษณะโครงการที่ตอบสนองต่อสังคม ประเภทโรงพยาบาล
 ที่มา: UPMC East Hospital, USA [Online] [Cited: 24 ธันวาคม 2557.]
 จาก <http://www.idea-iarch.com/>

- 2) ลักษณะโครงการที่ตอบสนองการศึกษา เช่น
- (1) โครงการสถาบันต่างๆ (Academic Project)
 - (2) โรงเรียน (School)
 - (3) พิพิธภัณฑ์ (Museum Project)



ภาพที่ 3.2 ภาพตัวอย่างแสดงลักษณะโครงการที่ตอบสนองการศึกษา และลักษณะโครงการที่
 ตอบสนองวัฒนธรรม ประเภทพิพิธภัณฑ์
 ที่มา: พิพิธภัณฑ์บางลำพู [Online] [Cited: 24 ธันวาคม 2557.] <http://privilege.museumsiam.org>

- 3) ลักษณะโครงการที่ตอบสนองวัฒนธรรม เช่น
- (1) โรงละคร (Theatre)
 - (2) พิพิธภัณฑ์ (Museum Project)



ภาพที่ 3.3 ภาพตัวอย่างแสดงลักษณะโครงการที่ตอบสนองวัฒนธรรม ประเภทโรงละคร
ที่มา: State Theatre Centre of WA [Online] [Cited: 24 ธันวาคม 2557.]
จาก <http://ptt.wa.gov.au/venues/state-theatre-centre-of-wa/>

4) ลักษณะโครงการที่ตอบสนองเศรษฐกิจ

- (1) โรงแรม หรือเซอร์วิสอพาร์ทเมนต์ (Hotel or Service Apartment)
- (2) อาคารที่พักอาศัยขนาดใหญ่ (Residential Project)
- (3) อาคารทางพาณิชย์กรรม (Commercial Project)
- (4) สถานบันเทิง (Entertainment Complex) และอื่นๆ
- (5) งานนิทรรศการขนาดใหญ่ (Event Project)
- (6) การส่งเสริมภาพลักษณ์และเอกลักษณ์องค์กร (Corporate Identity)



ภาพที่ 3.4 ภาพตัวอย่างแสดงลักษณะโครงการที่ตอบสนองเศรษฐกิจ ประเภทโรงแรม
ที่มา: โครงการเสนอแนะการออกแบบตกแต่งภายในโรงแรมแอลเคอพาร์เทล (อรณัฐ สิงห์ทา, 2558)



ภาพที่ 3.5 ภาพตัวอย่างแสดงลักษณะโครงการที่ตอบสนองเศรษฐกิจ ประเภทสถานบันเทิง (Entertainment Complex)

ที่มา: TOBIN PARNES DESIGN



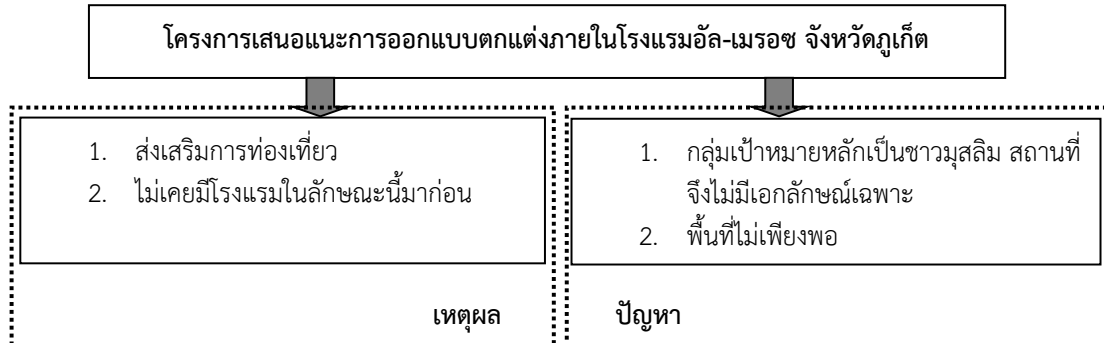
ภาพที่ 3.6 ภาพตัวอย่างแสดงลักษณะโครงการที่ตอบสนองเศรษฐกิจ ประเภทนิทรรศการขนาดใหญ่
ที่มา: งานสถาปนิก, IMPACT เมืองทองธานี, กรุงเทพมหานคร

ส่วนเหตุผลในการเลือกทำโครงการวิจัยนั้น ควรต้องมีทั้ง “เหตุผลหลัก” และ “เหตุผลรอง” เหตุผลหลัก คือ มีความเกี่ยวข้องสัมพันธ์กันกับเนื้อหาโครงการโดยตรง ส่วนเหตุผลรองอาจจะเป็นผลพลอยได้จากการทำโครงการ (ดังตัวอย่างในตารางที่ 3.1)

ตารางที่ 3.1 แสดงตัวอย่างการวิเคราะห์ “เหตุผลหลัก” และ “เหตุผลรอง” ในการเลือกทำหัวข้อโครงการวิจัย

| ชื่อโครงการปริญญานิพนธ์ | เหตุผลหลัก | เหตุผลรอง |
|--|---------------------------------|---|
| โครงการเสนอแนะการออกแบบภาพลักษณ์และเอกลักษณ์องค์กร ศูนย์สมุนไพรรักษาสุขภาพ โดยอมรเวชสมุนไพรรักษา | ปรับปรุงภาพลักษณ์องค์กร | เพิ่มรายได้ให้กับชุมชนในพื้นที่ที่มีการปลูกสมุนไพรรักษาในเขตพื้นที่ภาคใต้ |
| โครงการเสนอแนะการออกแบบตกแต่งภายในโรงแรมอัล-เมรอซ จังหวัดภูเก็ต | ส่งเสริมการท่องเที่ยวของจังหวัด | พัฒนาอุตสาหกรรมการท่องเที่ยวของกลุ่มเฉพาะที่เป็นชาวมุสลิม |

เมื่อผู้วิจัยมีหัวข้อวิจัยที่ตนเองมีความสนใจแล้ว ผู้วิจัยควรตรวจสอบโครงการนั้นว่ามีประเด็นปัญหาในด้านใดบ้าง เนื่องจากประเด็นปัญหาจะต้องมีความสอดคล้องกับเหตุผลเสมอ ยกตัวอย่างเช่น ปัญหาทางด้านการใช้งานของพื้นที่ อาจมีพื้นที่ไม่เพียงพอ หรือมีการจัดวางไม่เป็นระบบ ปัญหาทางด้านแนวคิด ที่ไม่สอดคล้องกับการใช้งานหรือภาพลักษณ์ เป็นต้น



ภาพที่ 3.7 แสดงตัวอย่างระหว่าง “เหตุผล” กับ “ปัญหา”

นอกจากนี้ การทำวิจัยยังต้องคำนึงถึงเวลาในการดำเนินงาน หากกำหนดหัวข้อที่กว้างเกินไป ผู้วิจัยอาจต้องใช้เวลาและแรงงานมาก ดังนั้นการทำวิจัยด้านการออกแบบตกแต่งภายในและการออกแบบนิทรรศการ คณะเทคโนโลยีอุตสาหกรรม มหาวิทยาลัยราชภัฏสวนสุนันทา จึงจำเป็นต้องกำหนดปริมาณพื้นที่สำหรับโครงการสำหรับการดำเนินการไว้ ดังนี้

1) พื้นที่สำหรับโครงการการออกแบบตกแต่งภายใน และพิพิธภัณฑ์ ต้องมีพื้นที่ไม่ต่ำกว่า 2,000 ตร.ม. หรือ มีพื้นที่การใส่สอย (Function) 5 ส่วน ขึ้นไป หรือขึ้นอยู่กับหัวข้อโครงการที่มีความเฉพาะ ทั้งนี้ขึ้นอยู่กับดุลยพินิจของคณะกรรมการสอบเห็นควรว่ามีความเหมาะสม

2) พื้นที่สำหรับโครงการประเภทนิทรรศการขนาดใหญ่ ที่มีเนื้อหาเพื่อการตลาดหรือเพื่อสังคม ที่จะได้รับการอนุมัติตามข้อกำหนดของหัวข้อที่เสนอต้องระบุสถานที่ในการจัดงาน ดังต่อไปนี้

- (1) อิมแพค เมืองทอง (Impact) หรือ
 - (2) ไบเทค บางนา หรือ
 - (3) ศูนย์ประชุมแห่งชาติสิริกิติ์ หรือ
 - (4) พื้นที่ที่มีขนาดใหญ่ หรือพื้นที่เทียบเท่าตามสถานที่ข้างต้น
- 3) พื้นที่สำหรับโครงการประเภทการส่งเสริมภาพลักษณ์และเอกลักษณ์องค์กร ต้องมีพื้นที่ในการสร้างภาพลักษณ์และเอกลักษณ์องค์กร อย่างน้อย 3 กรณี ในสถานที่ต่อไปนี้
- (1) อาคารพาณิชย์
 - (2) ร้านค้า (Shop) ในห้างสรรพสินค้า
 - (3) บูธถาวร (Kiosk or Small open-fronted hut) หรือบูธชั่วคราว (Small temporary tent or structure) หรือการออกแบบจัดแสดงสินค้า (Display Design)



ภาพที่ 3.8 ภาพตัวอย่างแสดงบูธชั่วคราว
ที่มา: งานสถาปนิก, IMPACT เมืองทองธานี, กรุงเทพมหานคร



ภาพที่ 3.9 ภาพตัวอย่างแสดงบูธถาวร
ที่มา: Butlers Chocolates Cafes, Dublin Airport [Online] [Cited: 24 ธันวาคม 2557.]
จาก <http://interiorscafe.ru/butlers-chocolate-cafes/>



ภาพที่ 3.10 ภาพตัวอย่างแสดงการออกแบบจัดแสดงสินค้า (Display Design)
ที่มา: Louis Vuitton circus windows, Paris

ทั้งนี้ ขนาดพื้นที่ในแต่ละกรณีขึ้นอยู่กับความเหมาะสมของหัวข้อโครงการวิจัยที่เสนอ หรือตามดุลยพินิจของคณะกรรมการสอบเห็นควรมีความเหมาะสม

3. องค์ประกอบของการเสนอหัวข้อและโครงงานวิจัย

การเสนอโครงงานวิจัย ผู้ทำวิจัยเพื่อเป็นส่วนหนึ่งของการศึกษา หรือขอทุนอุดหนุนการวิจัย โดยทั่วไปสถาบันบันการศึกษากำหนดแนวทางการเขียนโครงการวิจัยไว้อย่างชัดเจน ในการเสนอหัวข้อและโครงงานวิจัยของสาขาวิชาการออกแบบตกแต่งภายในและนิทรรศการ คณะเทคโนโลยีอุตสาหกรรม มหาวิทยาลัยราชภัฏสวนสุนันทา ต้องมีเนื้อหาหลักๆ ของโครงงานวิจัยที่ประกอบไปด้วยสิ่งต่อไปนี้

3.1 ความเป็นมาและความสำคัญของโครงการ

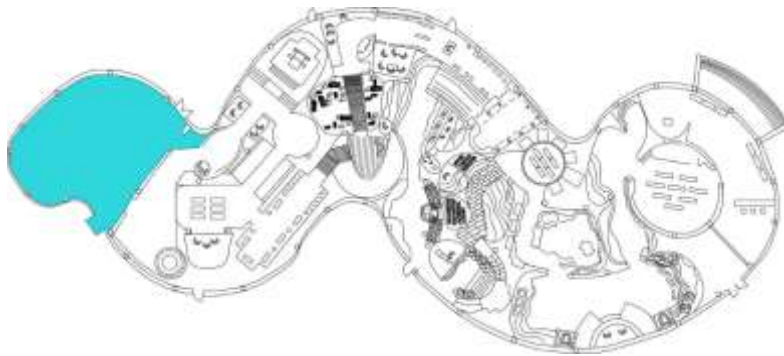
ความเป็นมาและความสำคัญของโครงการ คือปัญหาและเหตุผลในการเลือกโครงการ ในการพิจารณาเลือกหัวข้อในการทำวิจัย ผู้วิจัยต้องคำนึงถึงปัญหาในเรื่องความเหมาะสม ความมีคุณค่าและเป็นประโยชน์ โดยผู้วิจัยจะต้องชี้แจงให้คณะกรรมการทราบถึงโครงการวิจัยที่จะทำนั้นว่าจะให้ประโยชน์อะไรบ้าง ทั้งด้านนโยบายและแผนพัฒนาเศรษฐกิจของประเทศ หรือนโยบายของรัฐ ด้านสังคมด้านวัฒนธรรม ด้านการศึกษา ด้านเศรษฐกิจ หรือด้านกลุ่มคนพิเศษ เช่น คนพิการ เด็ก เป็นต้น อย่างน้อยด้านใดด้านหนึ่ง

3.2 วัตถุประสงค์ของการทำวิจัย

วัตถุประสงค์ของการทำวิจัย เป็นส่วนที่ผู้วิจัยต้องอธิบายให้เห็นถึงสิ่งที่ผู้วิจัยต้องการทราบ และหาคำตอบ และงานวิจัยที่ทำนั้นเป็นการศึกษาเกี่ยวกับอะไร ผลลัพธ์ที่คาดหวังคืออะไร หากมีวัตถุประสงค์หลายประการ ควรแบ่งเป็นหัวข้อให้ชัดเจน

3.3 ขอบเขตของโครงการ

ในส่วนนี้ผู้วิจัยต้องชี้แจงพื้นที่โครงการทั้งหมด ที่ผู้วิจัยได้ทำการศึกษาในข้างต้น โดยแบ่งว่าแต่ละชั้นแบ่งเป็นส่วนต่างๆ อะไรบ้าง และมีพื้นที่ในแต่ละส่วนเท่าไรบ้าง

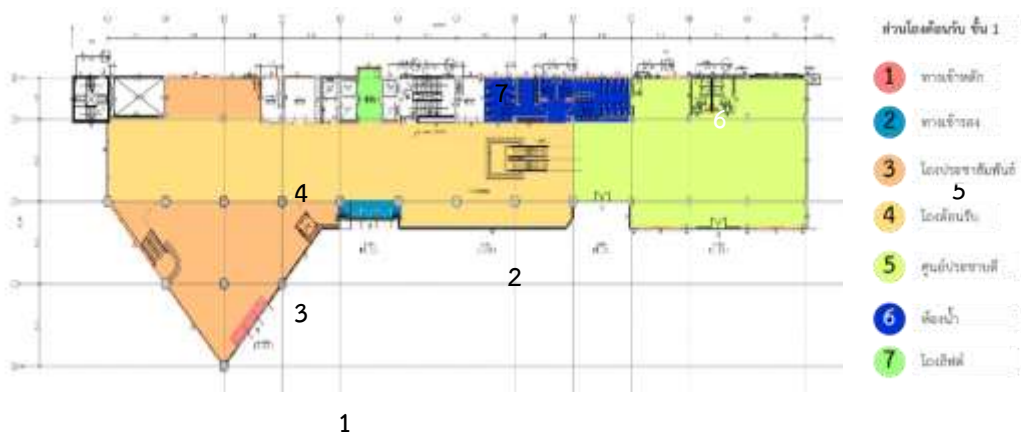


ภาพที่ 3.11 ภาพตัวอย่างแสดงขอบเขตของโครงการ

ที่มา: อาคารพิพิธภัณฑสถานแห่งชาติพระนคร (บัณฑิต อินสว่าง, 2558: 236)

3.4 ขอบเขตของการทำวิจัย

ขอบเขตของการทำวิจัย หมายถึง ขอบเขตของการออกแบบที่ผู้วิจัยต้องกำหนดขอบเขตของการออกแบบภายในพื้นที่โครงการที่ผู้วิจัยต้องการนำเสนอ เพื่อนำมาทำภาคข้อมูล และการออกแบบในโครงการวิจัย โดยแบ่งว่าแต่ละชั้นแบ่งเป็นส่วนต่างๆ อะไรบ้าง ประกอบด้วยพื้นที่ใช้สอยอะไร และมีพื้นที่ในแต่ละส่วนเท่าไรบ้าง

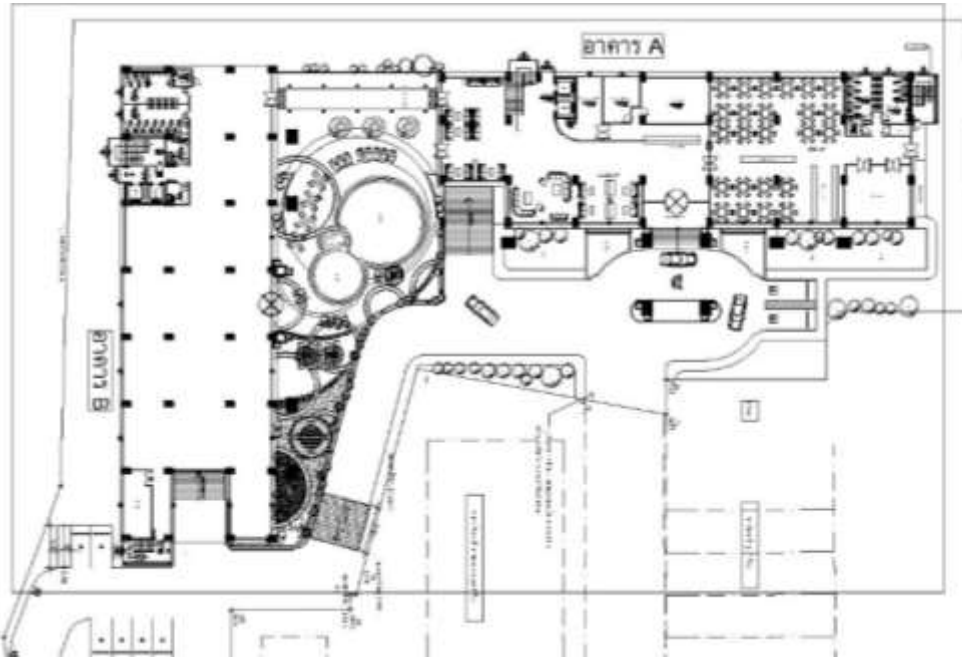


ภาพที่ 3.12 ภาพตัวอย่างแสดงขอบเขตการออกแบบ พื้นที่ชั้นที่ 1

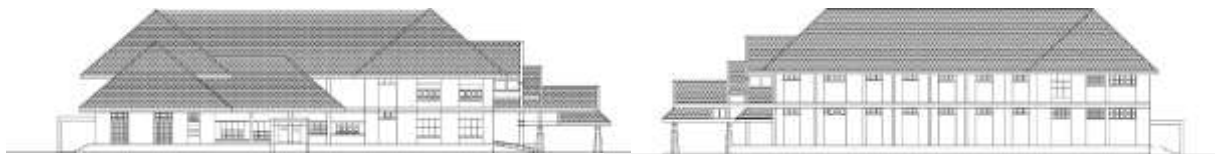
ที่มา: กรมพัฒนาสังคมและสวัสดิการ กระทรวงพัฒนาสังคมและความมั่นคงของมนุษย์ (อานันต์ตามังกร, 2558)

3.5 เอกสารที่เกี่ยวข้องกับโครงการวิจัย

เอกสารที่เกี่ยวข้องกับโครงการวิจัย ที่ผู้วิจัยต้องการนำเสนอต่อคณะกรรมการ ต้องประกอบไปด้วยผังพื้น (Plan) ภาพด้าน (Elevation) ภาพตัดอาคาร (Section) สถานที่ตั้ง (Site Location) และรูปถ่ายโครงการทั้งภายในและภายนอกอาคาร เพื่อประกอบการนำเสนอต่างๆ ที่เป็นประโยชน์ต่อตัวผู้วิจัยเอง



ภาพที่ 3.13 ภาพตัวอย่างแสดงผังพื้น (Plan) ของโครงการ
 ที่มา: ที่มา: โครงการเสนอแนะการออกแบบตกแต่งภายในโรงแรมแอลเคอพาร์เทล (อรณัฐ สิงห์ทา, 2558: 3)



ภาพที่ 3.14 ภาพตัวอย่างแสดงภาพด้าน (Elevation) ของโครงการ
 ที่มา: อาคารศูนย์ราชการกรมศิลปากร (บัณฑิต อีนสว่าง, 2558: 373)



ภาพที่ 3.15 ภาพตัวอย่างแสดงสถานที่ตั้ง (Site Location) ของโครงการ
 ที่มา: สถาบันพิพิธภัณฑการการเรียนรู้แห่งชาติ (ชวัญชัยณัฐ เดชาพัฒนธาดากุล, 2558: 3)



ภาพที่ 3.16 ภาพตัวอย่างแสดงโครงการภายนอกอาคาร
 ที่มา: อาคารสถาบันพิพิธภัณฑการการเรียนรู้แห่งชาติ (ชวัญชัยณัฐ เดชาพัฒนธาดากุล, 2558: 3)



ภาพที่ 3.17 ภาพตัวอย่างแสดงโครงการภายในอาคาร
 ที่มา: โรงแรมอนันตรา

4. การสร้างโครงร่างและส่วนประกอบของหัวข้อวิจัย

เมื่อผู้วิจัยเลือกหัวข้อโครงการปริญญาโทหรือปริญญาตรีของตนเองได้แล้ว จากนั้นผู้วิจัยต้องจัดทำโครงร่างวิจัยเพื่อขออนุมัติหัวข้อวิจัยของตนเอง โดยการเขียนเค้าโครงเรื่องการวิจัย (Proposal) นำเสนอต่อคณะกรรมการ เพื่อใช้เป็นแนวทางในการพิจารณาตัดสินใจก่อนลงมือทำวิจัย โดยมีหัวข้อหลักในการนำเสนอ ดังนี้

4.1 ความเป็นมาและความสำคัญของโครงการ

ในหัวข้อนี้ผู้วิจัยจะต้องอธิบายถึงที่มาของเรื่องที่จะทำวิจัยให้ทราบว่า จะศึกษาเกี่ยวกับอะไร มีความสำคัญอย่างไร อะไรคือสาเหตุที่เป็นตัวปัญหาและเป็นผลที่เกิดขึ้น เพื่อให้ผู้อ่านเกิดความสนใจ ในปัญหาที่ต้องการศึกษาวิจัย การวิจัยให้ประโยชน์อะไรบ้าง และจะก่อประโยชน์ให้แก่ส่วนรวมอย่างไร โดเนเขียนประเด็นสำคัญที่จะศึกษาให้กระชับรัด และชัดเจน

4.2 วัตถุประสงค์ของการทำวิจัย

วัตถุประสงค์ของการทำวิจัย ผู้วิจัยต้องระบุถึงความมุ่งหมาย หรือวัตถุประสงค์ของการศึกษาว่าต้องการทำอะไร อย่างไร และเพื่ออะไร

4.3 ขอบเขตของโครงการ

ในส่วนนี้ผู้วิจัยต้องระบุขอบเขตของโครงการว่าโครงการที่ผู้วิจัยเสนอนั้น มีขอบเขตหรือพื้นที่ของโครงการเท่าไร

4.4 ขอบเขตของการทำวิจัย

ขอบเขตของการทำปริญญาโทหรือปริญญาตรีผู้วิจัยต้องระบุว่าการศึกษาค้นคว้า มีขอบเขตในการออกแบบ กว้าง หรือแคบแค่งเพียงไร มีพื้นที่ใช้สอยประกอบไปด้วยพื้นที่ใดบ้าง

4.5 ขอบเขตการศึกษาข้อมูล

ขอบเขตการศึกษาข้อมูลเป็นการระบุเนื้อหาที่ผู้วิจัยจะทำการศึกษา ประกอบด้วยเรื่องอะไรบ้างที่เกี่ยวข้องกับปริญญาโทหรือปริญญาตรี เพื่อเป็นแนวทางการศึกษาข้อมูลเบื้องต้น ที่จะนำมาใช้ในกระบวนการวิจัยต่อไป

4.6 ประโยชน์ที่คาดว่าจะได้รับ

ในส่วนนี้เป็นการตอบคำถามการวิจัยล่วงหน้าที่มาจากวัตถุประสงค์การวิจัยที่ตั้งไว้ และต้องมีความสอดคล้องกับวัตถุประสงค์การวิจัย

4.7 คำนิยามศัพท์เฉพาะ

คำนิยามศัพท์เฉพาะเป็นคำนิยามศัพท์ที่ใช้ในการวิจัย หรือการให้ความหมายที่เฉพาะเจาะจงของคำศัพท์บางคำที่ใช้ในการวิจัย

การเสนอหัวข้อโครงการวิจัยของผู้เรียนสาขาวิชาการออกแบบตกแต่งภายในและนิทรรศการ คณะเทคโนโลยีอุตสาหกรรม มหาวิทยาลัยราชภัฏสวนสุนันทา ผู้เรียนต้องผ่านการสอบและผ่านการพิจารณาอนุมัติจากกรรมการสอบแล้วเท่านั้น จึงจะสามารถดำเนินงานวิจัยในขั้นต่อไปได้

สรุป

ปัญหาในการทำวิจัยเกิดจากการหาประเด็นปัญหาไม่พบ ผู้วิจัยไม่รู้จะแก้ปัญหอะไร ตรงส่วนไหน ปัญหาของผู้วิจัยส่วนใหญ่จะกังวลต่อเนื้อหาในงานออกแบบ ที่คิดว่าไม่มีความน่าสนใจ หรืออาจถูกบิบบังคับด้วยเงื่อนไขของรูปทรงอาคาร โครงสร้าง หรือระบบอาคารมากเกินไป ทำให้การเขียนวัตถุประสงค์อาจไม่สอดคล้องกับปัญหาหรือเหตุผลที่ต้องการทำ งานบางชิ้นอาจมีขอบเขตที่ใหญ่เกินไป หรืออาจมีขอบเขตเล็กเกินไป สิ่งเหล่านี้อาจส่งผลทำให้การทำวิจัยไม่เป็นระบบ และส่งผลลัพธ์ในทางที่ไม่ดีต่อการทำวิจัย ดังนั้นในการเสนอหัวข้อโครงการวิจัยนั้นจะต้องมีความเป็นมาของปัญหา มีประเด็นปัญหาที่ต้องการแก้ไข โดยอาศัยเหตุผลหลักและเหตุผลรอง เพื่อเป็นตัวช่วยในการตัดสินใจเลือกทำ อีกทั้งยังต้องเป็นประเด็นที่สังคมให้ความสนใจ ไม่ว่าจะเป็นการตอบสนองต่อนโยบายและแผนพัฒนาเศรษฐกิจของประเทศ หรือนโยบายของรัฐ การตอบสนองต่อสังคม วัฒนธรรม ประวัติศาสตร์ การศึกษา สิ่งแวดล้อม การท่องเที่ยว และเศรษฐกิจ หรือการตอบสนองต่อกลุ่มคนพิเศษ สิ่งเหล่านี้ผู้วิจัยจะต้องอยู่บนพื้นฐานของการมีพื้นความรู้ ความชำนาญ หรือมีประสบการณ์ และมีแหล่งข้อมูลเพียงพอ อีกทั้งยังเป็นสิ่งที่มีความสนใจเป็นพิเศษ เพื่อที่จะสามารถกำหนดขอบเขตในการทำงานได้อย่างเหมาะสม สามารถใช้ความรู้ทางการออกแบบไปช่วยในการแก้ไขปัญหาได้ และผลลัพธ์ที่คาดหวังจากการทำวิจัยก็จะส่งผลให้งานวิจัยนั้นมีคุณค่า และมีประโยชน์อีกด้วย

คำถามทบทวน

1. จงอธิบายหลักในการพิจารณาเลือกหัวข้อการวิจัยขั้นต้น และอธิบายว่าเพราะเหตุใดจึงต้องใช้หลักการนั้น
2. ประเภทของโครงการในการเลือกทำวิจัยด้านการออกแบบตกแต่งภายในและนิทรรศการแบ่งเป็นกี่ประเภท อธิบายโดยสังเขปว่าแต่ละรูปแบบมีลักษณะแตกต่างกันอย่างไร
3. ขอบเขตของการเลือกหัวข้อ เพื่อนำเสนอโครงการวิจัยที่จะนำไปใช้ประโยชน์ได้ควรต้องคำนึงถึงอะไรบ้าง พร้อมอธิบาย
4. องค์ประกอบของการเสนอหัวข้อและโครงร่างวิจัย ประกอบไปด้วยอะไรบ้าง พร้อมอธิบายโดยสังเขป
5. ความเป็นมาและความสำคัญของโครงการ ควรพิจารณาเรื่องใดบ้าง
6. ขอบเขตของการทำโครงการวิจัย หมายถึงอะไร อธิบายโดยสังเขป
7. จงอธิบายแนวคิดในการนำเสนอหัวข้อโครงการที่มีลักษณะโครงการที่ตอบสนองด้านสังคม พร้อมยกตัวอย่างประกอบ และอธิบายถึงเหตุผลหลักและเหตุผลรองในการเลือกทำ
8. จงอธิบายแนวคิดในการนำเสนอหัวข้อโครงการที่มีลักษณะโครงการที่ตอบสนองด้านเศรษฐกิจ พร้อมยกตัวอย่างประกอบ และอธิบายถึงเหตุผลหลักและเหตุผลรองในการเลือกทำ
9. เอกสารที่เกี่ยวข้องกับโครงการการวิจัย ที่ผู้วิจัยต้องการนำเสนอต่อคณะกรรมการสอบ ต้องประกอบด้วยอะไรบ้าง
10. จงยกตัวอย่างหลักการเขียนวัตถุประสงค์ของการทำงานวิจัย อย่างน้อย 2 ข้อ

เอกสารอ้างอิง

- กัญญาณทน อินทร์หว่าง. 2555. **ระเบียบวิธีวิจัย**. พิษณุโลก: โรงพิมพ์ มหาวิทยาลัยพิษณุโลก จำกัด.
- ขวัญชัย ภูธร. 2558. **โครงการเสนอแนะการออกแบบตกแต่งภายในศูนย์ส่งเสริมการเรียนรู้และอนุรักษ์ศิลปวัฒนธรรมการแสดงโขน**. ปริญญาโท วิทยาศาสตรบัณฑิต สาขาการออกแบบตกแต่งภายในและนิทรรศการ มหาวิทยาลัยราชภัฏสวนสุนันทา.
- บัณฑิต อินสว่าง. 2558. **โครงการเสนอแนะการออกแบบตกแต่งภายในศูนย์การเรียนรู้เพลงพื้นบ้านภาคกลาง**. ปริญญาโท วิทยาศาสตรบัณฑิต สาขาการออกแบบตกแต่งภายในและนิทรรศการ มหาวิทยาลัยราชภัฏสวนสุนันทา.
- ปรียาพร วงศ์อนุตรโรจน์. 2542. **คู่มือเรียบเรียงวิทยานิพนธ์**. กรุงเทพมหานคร: คณะครุศาสตร์อุตสาหกรรม สถาบันเทคโนโลยีพระจอมเกล้าเจ้าคุณทหารลาดกระบัง.
- พรสนอง วงศ์สิงห์ทอง. 2545. **วิธีวิทยาการวิจัยการออกแบบผลิตภัณฑ์**. กรุงเทพมหานคร: สำนักพิมพ์แห่งจุฬาลงกรณ์มหาวิทยาลัย.
- สมศักดิ์ ธรรมเวชวิที. 2554. **ระเบียบวิธีวิจัย และคู่มือการทำรายงานวิทยานิพนธ์**. กรุงเทพมหานคร: คณะสถาปัตยกรรมศาสตร์ สถาบันเทคโนโลยีพระจอมเกล้าเจ้าคุณทหารลาดกระบัง.
- เสมอ ถาน้อย. 2549. **หลักการทําวิจัย. “เอกสารประกอบการประชุมทางวิชาการ นเรศวรวิจัย ครั้งที่ 2” 24 มีนาคม 2549**. พิษณุโลก: สวนป่าเขากระยาง 6-17.
- ศรีดาราดิ พิษัย. 2554. **หลักการเบื้องต้นในการทำโครงการวิทยานิพนธ์. เอกสารประกอบการสอนวิชาโครงการวิทยานิพนธ์.6 มิถุนายน 2554**. กรุงเทพมหานคร: มหาวิทยาลัยธุรกิจบัณฑิต 10-12.
- อานัตตา มังกร. 2556. **โครงการออกแบบตกแต่งภายในกรมพัฒนาสังคมและสวัสดิการ กระทรวงพัฒนาสังคมและความมั่นคงของมนุษย์**. ปริญญาโท วิทยาศาสตรบัณฑิต สาขาการออกแบบตกแต่งภายในและนิทรรศการ มหาวิทยาลัยราชภัฏสวนสุนันทา.
- อรณัฐ สิงห์ท่า. 2558. **โครงการเสนอแนะการออกแบบตกแต่งภายในโรงแรมแอลเค อพาร์ทเทล สงขลา**. ปริญญาโท วิทยาศาสตรบัณฑิต สาขาการออกแบบตกแต่งภายในและนิทรรศการ มหาวิทยาลัยราชภัฏสวนสุนันทา.
- Calkins SD, Gill KL, Johnson MC, Smith CL. 1999. **Emotional reactivity and emotional regulation strategies as predictors of social behavior with peers during toddlerhood**. Social Development. 1999; 8: 310–334.