

พัฒนาการของอักขรวิธีภาษาไทย

THI 1316 พัฒนาการของภาษาไทย

อาจารย์สุมนา เขียนนิต

อักษร

ภาษา

ลายเส้นที่ขีดเขียนเป็นรูป
สัญลักษณ์เพื่อใช้แทนเสียงและสื่อ
ความหมายในภาษาพูด

Aa con gà ด่า	Ăă cà อ่า	Ââ cà อ่า	Bb con bò บ๊	Cc cá ค๊า
Dd dưa hấu ด๊า	Đđ đồng hồ ด๊า	Ee em bé เอ๊า	Êê trái lê เอ๊า	Gg con gấu ก๊า
Hh chú hề ห๊า	lì trái bí ล๊า	Kk con khỉ ค๊า	Ll cái lá ล๊า	Mm con meo ม๊า
Nn nón lá น๊า	Oo con ong อ๊า	Ôô cái tô อ๊า	Ốố hồ อ๊า	Pp phở ป๊า
Qq quả táo คว๊า	Rr con rết ร๊า	Ss ngôi sao ส๊า	Tt tờ ท๊า	Uu cái tủ อุ๊า
Ưư con sư tử อุ๊า	Vv con voi ว๊า	Xx chiếc xe ข๊า	Yy cái ly ย๊า	

THAI ALPHABET

CONSONANTS
ก ข ซ ค ต

VOWELS
ะ า แ โ ใ

NUMBERS
๑ ๒ ๓ ๔ ๕

WORDS
มด นก แมว หมู

HANDWRITING PRACTICE WORKBOOK FOR KIDS & ADULTS

เสียงหรือกิริยาอาการที่ทำให้
ความเข้าใจซึ่งกันและกันได้ คำพูด
หรือถ้อยคำที่ใช้พูดจากัน โดย
ปริยายหมายถึงคนหรือชาติ

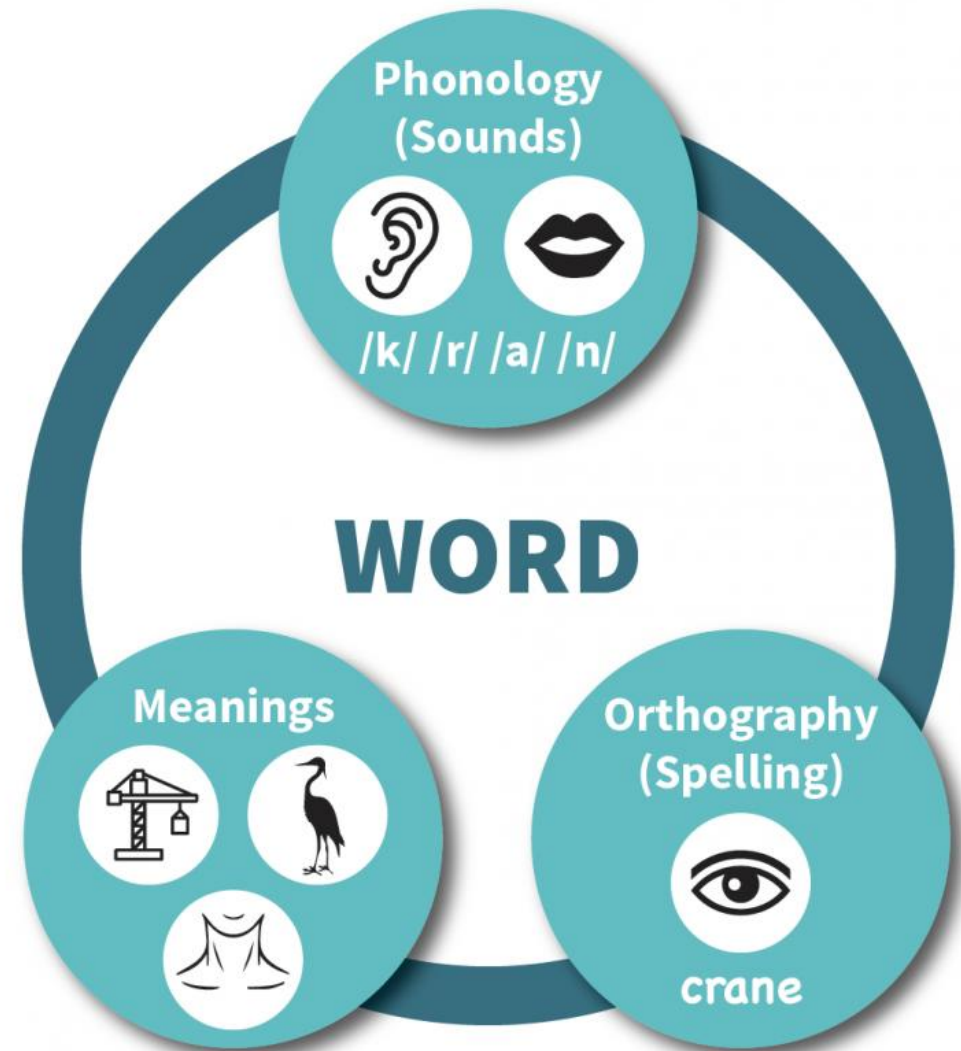


อักขรวิธี (Orthography)

วิธีการประสมอักษรเป็นคำ ๆ โดยมีพยัญชนะ สระ ตัวสะกดตามมาตราตัวสะกด การใช้เครื่องหมายวรรณยุกต์และเครื่องหมายพิเศษต่าง ๆ วิธีการของพยัญชนะสังโยคตามแบบของภาษาบาลีและสันสกฤต การใช้ตัวเชิง ตัวเพ็อง หรือตัวตามในภาษาถิ่น ภาษาเขมร และภาษาบาลี-สันสกฤต



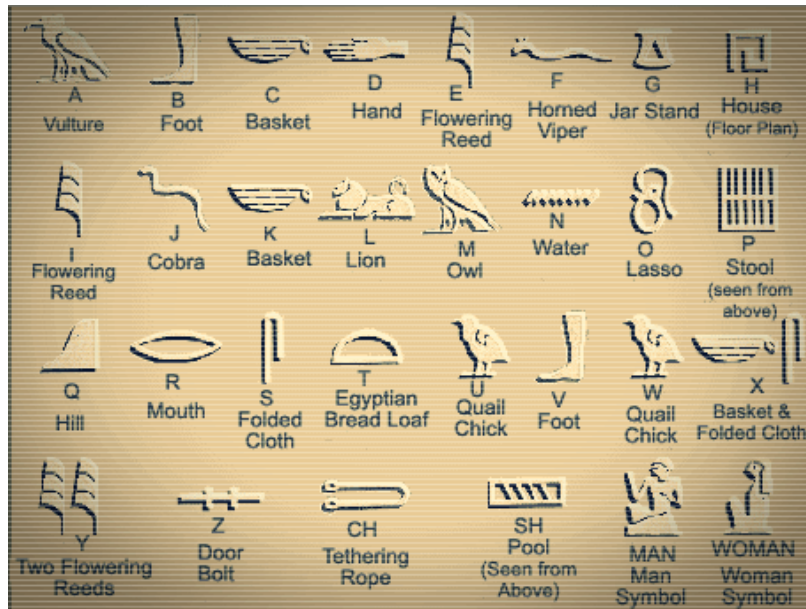
3 Forms of a Word





ภาพเขียนสีก่อนประวัติศาสตร์ (อุทยานแห่งชาติผาแต้ม)





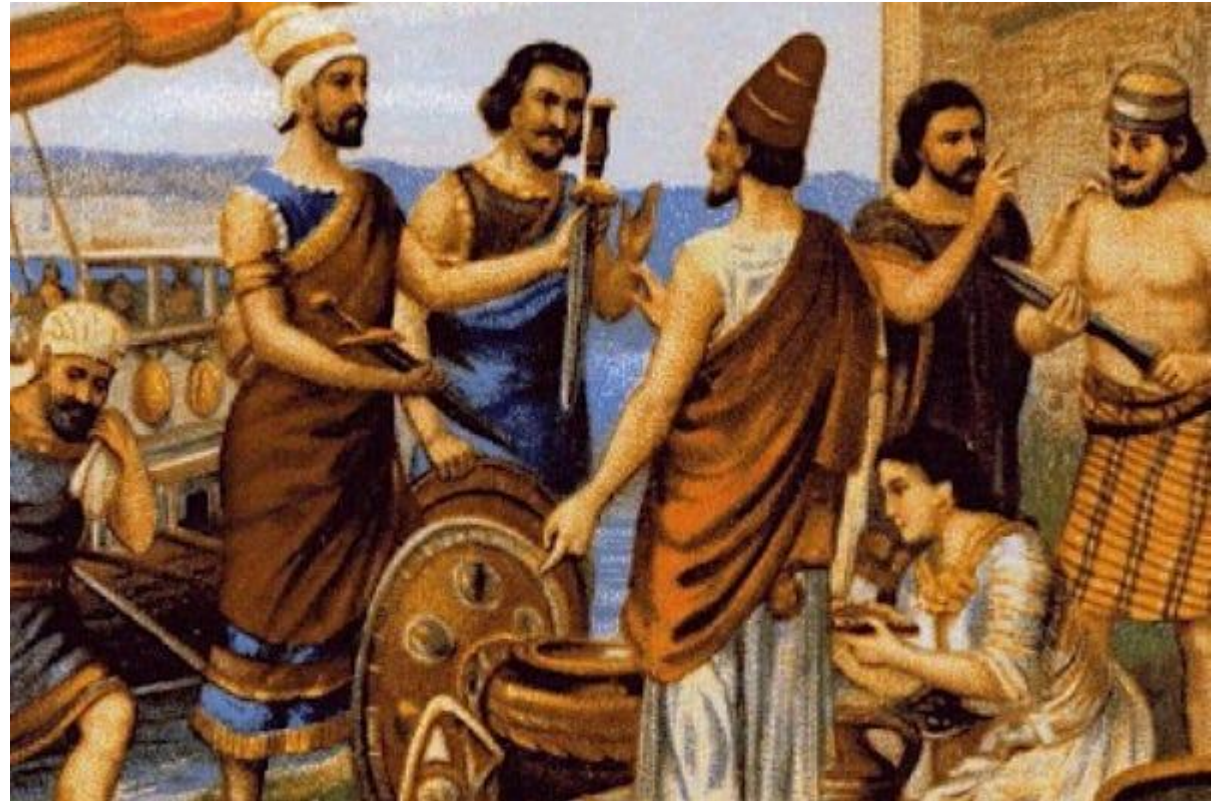
The Phoenician Alphabet

A	𐤀	N	𐤒
B	𐤁	O	𐤓
C	𐤂	P	𐤔
D	𐤃	Q	𐤕
E	𐤄	R	𐤖
F	𐤅	S	𐤗
G	𐤆	T	𐤘
H	𐤇	U	𐤙
I	𐤈	V	𐤚
J	𐤉	W	𐤛
K	𐤊	X	𐤜
L	𐤋	Y	𐤝
M	𐤌	Z	𐤞



รากฐานอารยธรรมอินเดีย: จุดเริ่มต้นของอักษรและภาษาในภูมิภาคไทย

อินเดียสมัยโบราณ เป็นประเทศที่มีความเจริญสูงสุด เป็นประเทศมหาอำนาจในด้านอารยธรรม ได้เผยแพร่อิทธิพลทางอารยธรรมออกสู่ประเทศใกล้เคียง โดยมีนักบวชในศาสนาและพ่อค้าวาณิชเป็นผู้นำอารยธรรมไปเผยแพร่ในถิ่นที่เดินทางไปในต่างแดน ในขณะเดียวกันก็ได้นำอารยธรรมใหม่ ๆ ที่ตนมีออกเผยแพร่ ถ่ายทอดแก่ชนพื้นเมืองในท้องถิ่นนั้น ๆ ด้วย ทำให้สังคมท้องถิ่นนั้น ๆ พัฒนาตนเองไปสู่ความเจริญตามอารยธรรมของอินเดีย ทั้งทางด้านวัฒนธรรมประเพณี ลัทธิความเชื่อทางศาสนา อักษรและภาษา เป็นต้น



อักษรพราหมี (Brāhmī)



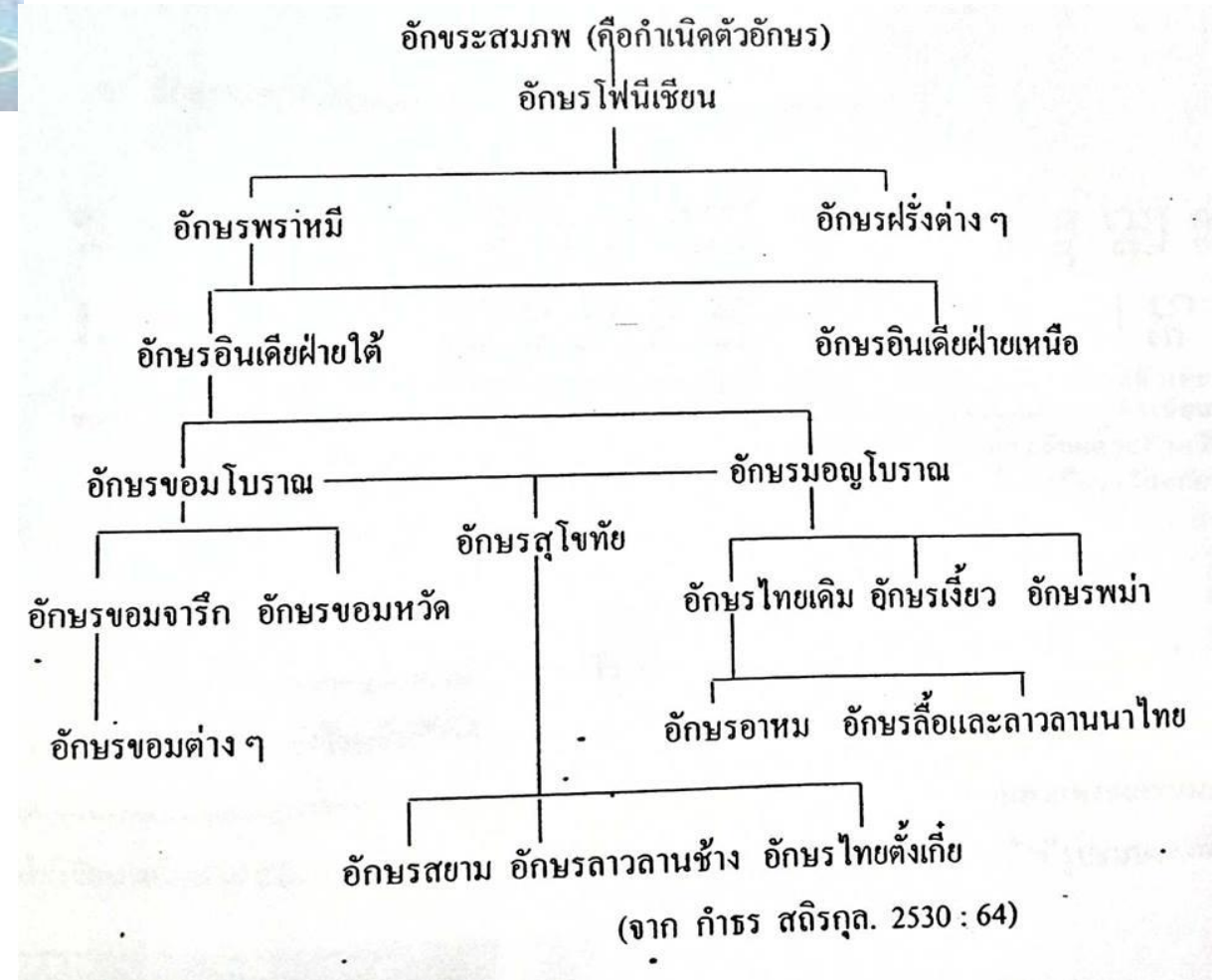
อักษรพราหมี รัชสมัยพระเจ้าอโศกมหาราช
ประมาณศตวรรษที่ 3 ก่อนคริสตกาล

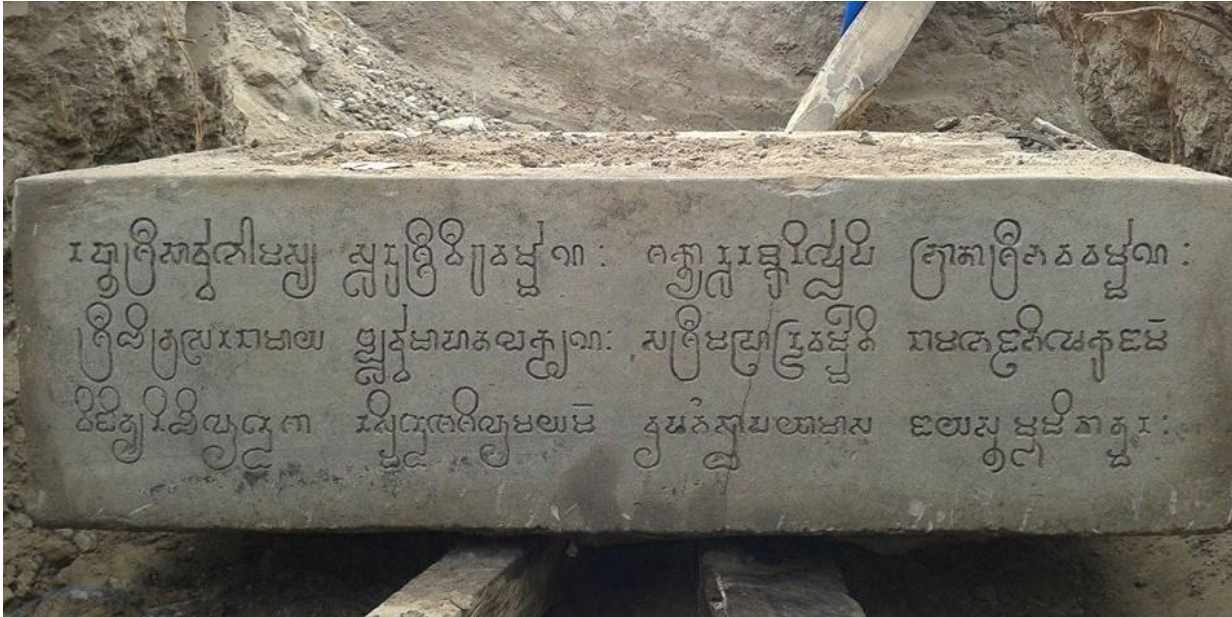
a	ā	i	ī	u	ū
e		ai	o	-ṃ	
ka	kha	ga	gha		
ca	cha	ja	jha	ña	
ṭa	ṭha	ḍa	ḍha	ṇa	
ta	tha	da	dha	na	
pa	pha	ba	bha	ma	
ya	ra	la	ḷa	va	
sa, ṣa	ṣa	śa	sa	ha	

อักษรปัลลวะ (Pallava)



คริสต์ศตวรรษที่ 6-8 (ราว ค.ศ. 500-800)





อักษรแบบราชวงศ์ปัลลวะ
ภาษาสันสกฤต
(พุทธศตวรรษที่ 11-12)

ក	ខ	ក	ឃ	ង
ka	kha	ga	gha	ña
ច	ឆ	ជ	ជ	ញ
ca	cha	ja	jha*	ña
ត	ត	ត	ត	ណ
ta	tha*	da	dha*	na
ក	ត	ត	ត	ណ
ta	tha	da	dha	na
ប	ប	ប	ប	ម
pa	pha	ba	bha	ma
យ	រ	ល	វ	
ya	ra	la	va	
ស	ស	ស	ហ	
śa	ṣa	sa	ha	

อักษรหลังปัลลวะ : พุทธศตวรรษที่ ๑๓ - ๑๔

ก	ข	ค	ฃ	ง
จ	ฉ	ช	ฅ	ญ
ฎ	ฏ	ฑ	ฒ	ณ
ด	ต	ถ	ด	น
ป	พ	ผ	ภ	ม
ย	ร	ล	ว	ศ
ช	ส	ห	อ	

ตารางที่ ๑: พยัญชนะ

ที่มา: กรรณิการ์ วัฒนเกษม, "พัฒนาการของอักษรโบราณในประเทศไทย",
ใน *สังคมและวัฒนธรรมในประเทศไทย*, (กรุงเทพฯ: ศูนย์มานุษยวิทยาสิรินธร,
๒๕๔๒), หน้า ๓๕๗.



อักษรปัลลวะโบราณ : พุทธศตวรรษที่ ๑๔ - ๑๕

ก	ข	ค	ฃ	ง
จ	ฉ	ช	ฅ	ญ
ฎ	ฏ	ฑ	ฒ	ณ
ด	ต	ถ	ด	น
ป	พ	ผ	ภ	ม
ย	ร	ล	ว	ศ
ช	ส	ห	อ	

ตารางที่ ๑: พยัญชนะ

ที่มา: กรรณิการ์ วัฒนเกษม, "พัฒนาการของอักษรโบราณในประเทศไทย",
ใน *สังคมและวัฒนธรรมในประเทศไทย*, (กรุงเทพฯ: ศูนย์มานุษยวิทยาสิรินธร,
๒๕๔๒), หน้า ๓๕๗ - ๓๖๐.

อักษรมอญโบราณ : พุทธศตวรรษที่ ๑๗ - ๑๘

ก	ข	ค	ฃ	ง
จ	ฉ	ช	ฅ	ญ
ฎ	ฏ	ฑ	ฒ	ณ
ด	ต	ถ	ด	น
ป	พ	ผ	ภ	ม
ย	ร	ล	ว	ศ
ช	ส	ห	อ	

ตารางที่ ๑: พยัญชนะ

ที่มา: กรรณิการ์ วัฒนเกษม, "พัฒนาการของอักษรโบราณในประเทศไทย",
ใน *สังคมและวัฒนธรรมในประเทศไทย*, (กรุงเทพฯ: ศูนย์มานุษยวิทยาสิรินธร,
๒๕๔๒), หน้า ๓๕๗ - ๓๖๐.

Handwritten Burmese script on a reddish-brown surface, possibly a palm leaf or a similar natural material. The text is arranged in several horizontal lines, with characters that are somewhat stylized and closely spaced. The surface shows signs of wear and discoloration.

Handwritten Burmese script on a yellowed, aged paper. The text is arranged in several horizontal lines, with characters that are somewhat stylized and closely spaced. The paper shows signs of wear and discoloration.

Handwritten Burmese script on a light-colored, possibly paper or fabric surface. The text is arranged in several horizontal lines, with characters that are somewhat stylized and closely spaced. The surface shows signs of wear and discoloration.

Handwritten Burmese script on a dark, heavily textured surface, possibly a palm leaf or a similar natural material. The text is arranged in several horizontal lines, with characters that are somewhat stylized and closely spaced. The surface shows signs of wear and discoloration.

อักษรขอม

ต้นแบบของอักษรไทยและอักษรเขมรปัจจุบัน

ขอม ห่อขุนรามคำแหง ๑ ปัจจุบัน
 ក្រម ខាយ ឃ កំរ

ขอม ห่อขุนรามคำแหง ๑ ปัจจุบัน
 ស្រុ ស ខ ឃ ស្រុ

กะวารรค	ក	ខ	គ	ឃ	ង
จะวารรค	ក	ខ	គ	ឃ	ង
ฎะวารรค	ก	ข	ค	ฃ	ง
ตะวารรค	ត	ព	ត	ច	ន
ปะวารรค	ប	ផ	ព	ភ	ម
อะวารรค	យ	រ	ល	វ	ស
	ห	ฬ	ฬ	อ	

๑๖๘

ຂລວບບເວົ້າດ້ອນໜ່ຂດຂດຕ້ອຮ້າງຕັສຍວນສາພວນຕນຂ
 ຂໜ່ງຮ້າງວນສາພວນຕວວອຮຸ່ນາສະໄພຮວແມ່ນວນສາພ
 ໜ່າຍ໑ມານໜ່ຂດ໐ຈ້ວ໐ອິນ໐ຮຂດ໐ຮໜຽະກາພດ້ແກວໄ
 ຂດຂໜ່ງຮ້າງວນສາພວນໄພ່ຮຸ່ນອ້ວຂໜ່ຂດຂດນ້ຽຮຸ່ນ
 ຂດຂດນ້ຽຮຸ່ນແຕ່ແພ່ຂດຂດຂຕັສສໄພ່ຮຸ່ນຕວສມ້ສາຂດເຮ
 ແຕ່ໜ່ຂດຂດຂຕັສາພາດສ້າພາດຫາຫານອນນຂດ໐ດນຮຸ່ນ
 ວາດນ໑ຕຂດເຂາຫາແຕ່ໜ່ຂດຂດຂມ້໑ຕມ້ນວວວວວຮ້າງ

อักษรไทยสุโขทัย : พ.ศ.๑๘๓๖ (พ่อขุนรามคำแหงมหาราช)

ค	ก	ฅ	ท	ย
ช	ข	ฌ	ฐ	ร
ซ	ฅ	ห	น	ด
ด	ก	ง	บ	ว
ต	ก	๒, ๑	ป	ศ
ห	ฅ	ท	ผ	ฝ
จ	ง	ฅ	ฝ	ส
ข	จ	ฅ	พ	ท
ฌ	ฅ	ค	ฟ	พ
ซ	ซ	ค	ภ	อ
ซ	ซ	ค	ม	ฮ

อักษรไทยสุโขทัย สมัยพ่อขุนรามคำแหงมหาราช (พ.ศ.1835)
 ตารางที่ 1: พยัญชนะ

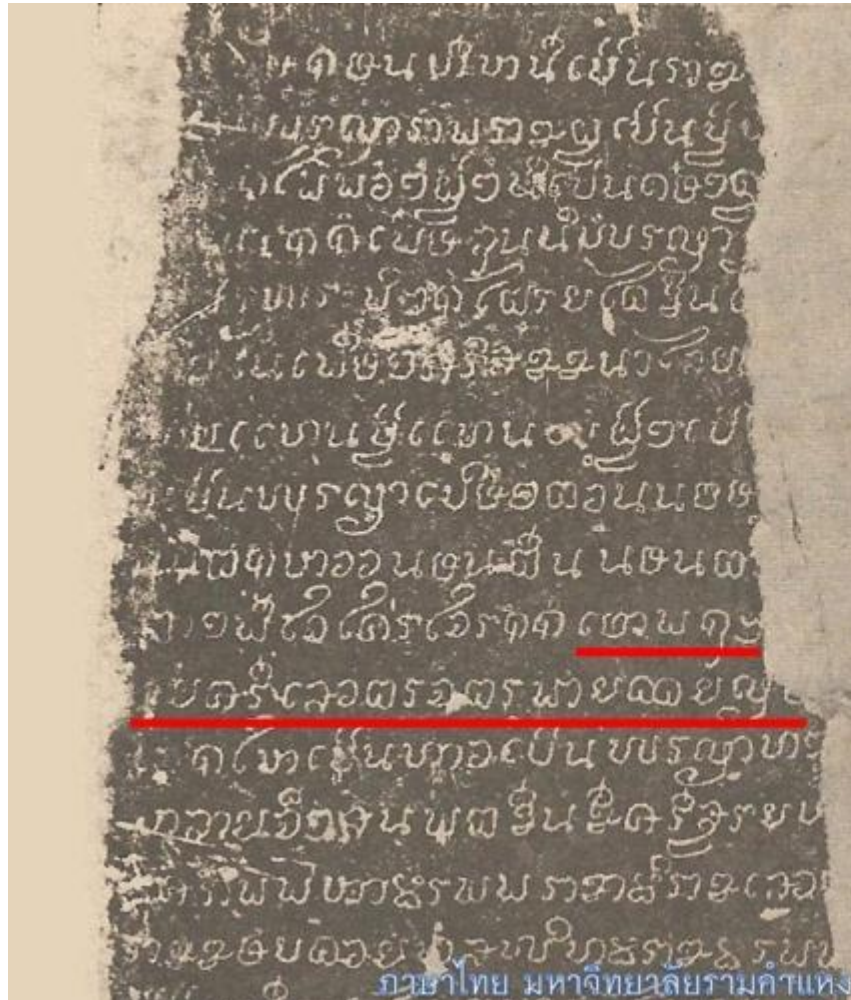
๖	๕	๖	๗-๘
๖	๖	๗	๘-๙
๐	๑	๒	๓-๔
๕	๖-๗	๘-๙	๑๐-๑๑
๑	๒	๓-๔	๕
๖	๗	๘-๙	๑๐-๑๑
๑	๒	๓-๔	๕
๖	๗	๘-๙	๑๐-๑๑

๑	๒	๓
๔	๕	๖
๗	๘	๙
๑๐	๑๑	๑๒

อักษรไทยสุโขทัย สมัยพ่อขุนรามคำแหงมหาราช (พ.ศ.1835)
 ตารางที่ 2: สระ วรรณยุกต์ และ ตัวเลข

วิวัฒนาการตัวอักษรวิธีกาษาไทย

- อักษรพ่อขุนรามคำแหงมหาราช (พ.ศ. 1826)
- อักษรพระมหาธรรมราชาลิไท (พ.ศ.1900)
- อักษรสมัยอยุธยา (พ.ศ. 1893-2310)
- อักษรกรุงธนบุรี (พ.ศ. 2311-2325)
- อักษรกรุงรัตนโกสินทร์ (พ.ศ. 2325-ปัจจุบัน)



๑. เมื่อก่อนที่นี้เป็นราช...
๒. ..พระยารามราชผู้เป็นปู่ (ป-)
๓. ลูกไม้ม่วงฝูงนี้เป็นถ้องคู
๔. ..แกกมเมื่อจุนนี้พระยาสื่อไทย
๕. ..รู้พระปฏิภาไตร ได้ขึ้นเสวย
๖. ราชย์ในเมืองศรีสัตนาตลยสุโข-
๗. ทัย แทนปู่แทนพ่อ ฝูงปิ่นทำ-
๘. วเป็นพระยาเมืองตะวันออกตะวัน-
๙. นตก หัวนอนดินนอนต่างคน
๑๐. ต่างมีใจใครใจรัก เขามกฤษ (ขรรค์)
๑๑. ชัยศรีเสวตรจิตรมายัคย์บุญภิ-
๑๒. เชนกให้เป็นท้าวมเป็นพระยา ทั้ง
๑๓. หลายจึงสมมติขึ้นชื่อศรีสุริยพ-
๑๔. งศรัทธามหาธรรมราชาธิราช เสวย
๑๕. ราชย์ชอบด้วยทศพิธราชธรรม

วิวัฒนาการตัวอักษรวิธีภาษาไทย

- อักษรพ่อขุนรามคำแหงมหาราช (พ.ศ. 1826)
- อักษรพระมหาธรรมราชาลิไท (พ.ศ.1900)
- อักษรสมัยอยุธยา (พ.ศ. 1893-2310)
- อักษรกรุงธนบุรี (พ.ศ. 2311-2325)
- อักษรกรุงรัตนโกสินทร์ (พ.ศ. 2325-ปัจจุบัน)

PLATE V

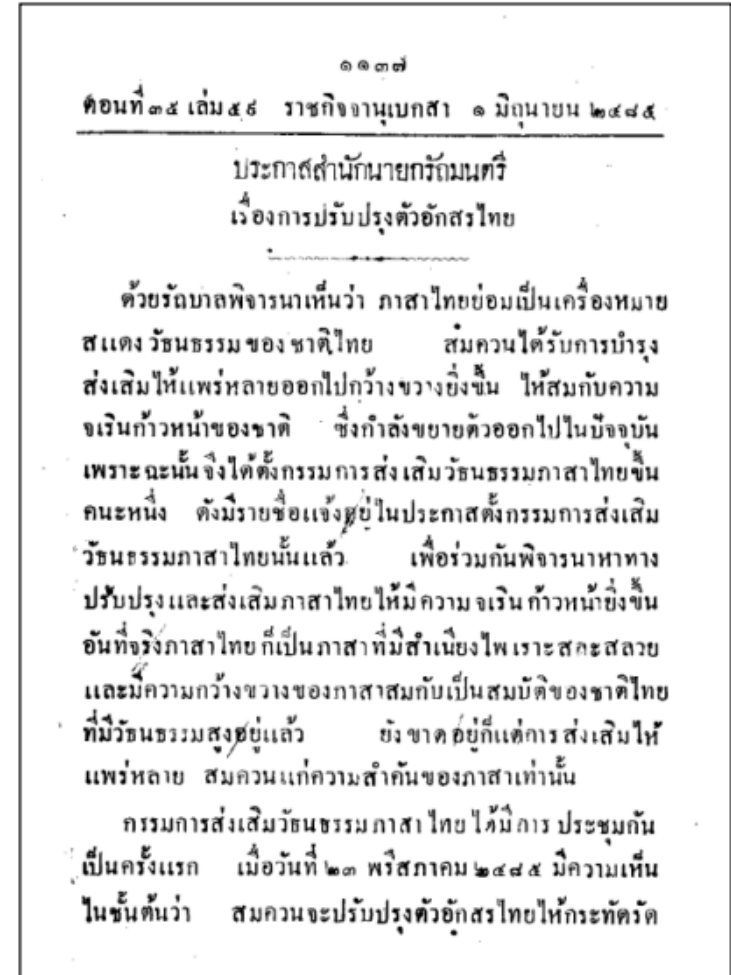
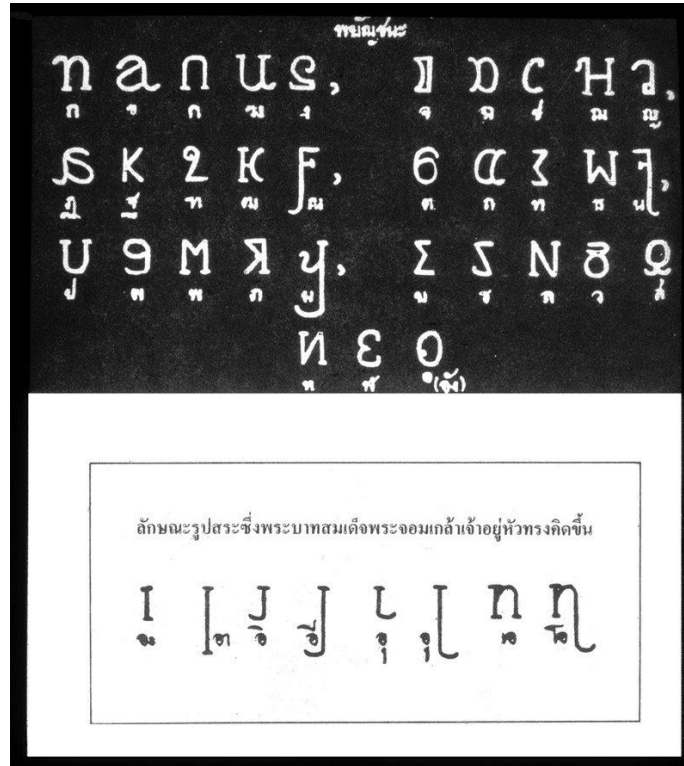
๐๑ อักษรพ่อขุนรามคำแหงมหาราช พ.ศ. ๑๘๒๖
 ๐๒ อักษรพระมหาธรรมราชาลิไท พ.ศ. ๑๙๐๐
 ๐๓ อักษรสมัยอยุธยา พ.ศ. ๑๘๙๓-๒๓๑๐
 ๐๔ อักษรกรุงธนบุรี พ.ศ. ๒๓๑๑-๒๓๒๕
 ๐๕ อักษรกรุงรัตนโกสินทร์ พ.ศ. ๒๓๒๕-ปัจจุบัน

๑	๒	๓	๔	๑	๒	๓	๔	๑	๒	๓	๔
ก	ก	ก	ก, ๓*	ค	ค	ค	ค	ช		ช	ช
ข	ข	ข	ข	ค	ค, ๖	ค	ค	ช	ช	ช	ช
ฃ		ฃ	ฃ	ค	ค	ค	ค	ช	ช	ช	ช
ค	ค	ค	ค	ท	ท	ท	ท	ช	ช	ช	ช
ด				ช	ช, ๘	ช, ๘	ช, ๘	ค, ๘*	ค	ค	ค
น				น	น	น	น	ช	ช	ช	ช
ง	ง	ง	ง	บ	บ	บ	บ	ค			ค
จ	จ	จ	จ	ป	ป	ป	ป	ค			ค
ฉ	ฉ	ฉ	ฉ	ผ	ผ	ผ	ผ	ค			ค
ช	ช	ช	ช	ฝ				ค			ค
ซ	ซ	ซ	ซ	พ	พ	พ	พ	ค			ค
ฅ				ฟ	ฟ	ฟ	ฟ	ค			ค
ญ	ญ	ญ	ญ	ภ	ภ	ภ	ภ	ค			ค
ฎ				ม	ม	ม	ม	ค			ค
ฏ				ย	ย	ย	ย	ค			ค
ฐ				ร	ร	ร	ร	ค			ค
ฑ				ล	ล	ล	ล	ค			ค
ฒ				ว	ว	ว	ว	ค			ค
ณ	ณ	ณ	ณ	ศ	ศ	ศ	ศ				

๑. อักษรไทยปัจจุบัน
 ๒. จารึกแผ่นศิลา จังหวัดพระนครศรีอยุธยา พ.ศ. ๑๕๑๒-๑๕๓๐
 ๓. หนังสือออกญาไชยยา พ.ศ. ๒๑๖๔
 ๔. หนังสือออกพระวิสุทสุนทร พ.ศ. ๒๒๓๐
 * สัทวิทยาไทย-ฝรั่งเศส พ.ศ. ๒๒๓๑

วิวัฒนาการตัวอักษรวิธีภาษาไทย

- อักษรพ่อขุนรามคำแหงมหาราช (พ.ศ. 1826)
- อักษรพระมหาธรรมราชาลิไท (พ.ศ.1900)
- อักษรสมัยอยุธยา (พ.ศ. 1893-2310)
- อักษรกรุงธนบุรี (พ.ศ. 2311-2325)
- อักษรกรุงรัตนโกสินทร์ (พ.ศ. 2325-ปัจจุบัน)



ภาพที่ 1 ประกาศสำนักนายกรัฐมนตรี เรื่อง การปรับปรุงตัวอักษรไทย1
ที่มา: ประกาศสำนักนายกรัฐมนตรีเรื่องการปรับปรุงอักษรไทย (2485, หน้า 1137)

อักษรลายสีไทย

- พยัญชนะต้นและสระเขียนเชื่อมติดกัน เช่น _____
- ตัวสะกดเขียนแยกออกไป เช่น _____
- อักษรควบเขียนเชื่อมติดกัน เช่น กราน เขียนเป็น _____
- อักษรนำเขียนเชื่อมกับอักษรตาม เช่น แหนง เขียนเป็น _____
- ไม้หันอากาศยังไม่มีใช้ กำหนดให้ใช้พยัญชนะตัวเดียวกัน หรือพยัญชนะวรรคเดียวกัน เขียนเชื่อมกันสองตัวแทน เช่น _____ เขียนเป็น _____ และอัง เขียนเป็น _____
- สระ ออ และสระ อือ ไม่ต้องมี อ เคียง เช่น พ่อชื่อ เขียนเป็น _____
- สระ อิ อี อือ อุ อู นำมาเขียนข้างหน้าติดกับพยัญชนะต้น เช่น ปิน เขียนเป็น _____

อักษรลายสีไทย (ต่อ)

- สระเอือ ประกอบด้วยสระอือ สระเอ พยัญชนะต้น ตัว อ เรียงกันไป โดยตัวอักษรแต่ละตัวเชื่อมกับตัวที่อยู่ถัดไปข้างหลังตามลำดับ เช่น _____ และเมื่อ เขียนเป็น _____
- นฤคหิต ให้แทนตัว ม สะกด เช่น ชม เขียนเป็น _____
- สระเอีย ประกอบด้วย สระอี พยัญชนะต้นตัว ย เรียงกันไป โดยแต่ละตัวเชื่อมกับตัวที่อยู่ถัดไปข้างหลังตามลำดับ และมีตัว ย เคียงอีกตัวหนึ่ง แต่วางไว้ให้ห่างออกไป เช่น เมีย เขียนเป็น _____ เมื่อมีตัวสะกด ให้ตัดสระอีและเอาตัวสะกดไปแทนตัว ย เคียง เช่น เวียง เขียนเป็น _____ อ่านออกเสียงเป็น วยง
- สระลอยมีตัวเดียว คือ สระ _____



ตากลม

ให้นักศึกษาปริวรรตคำตามอักษรสมัยพ่อขุนรามฯดังต่อไปนี้

ฉ๋ยน ฅน
 ๑น ๑น
 ๑น ๑น
 ๑น ๑น
 ๑น ๑น
 ๑น ๑น
 ๑น ๑น
 ๑น ๑น
 ๑น ๑น
 ๑น ๑น

อักษรไทยสุโขทัย : พ.ศ.๑๘๓๖ (พ่อขุนรามคำแหงมหาราช)

ก	ฅ	ท	ย
ข	ฅ	ช	ร
ฅ	ฅ	น	ด
ค	ฅ	บ	ว
ต	๒, ๒	ป	ศ
ฅ		ผ	ษ
ฅ		ฝ	ส
ข	ฅ	พ	ท
ฅ	ค	ฟ	พ
ช	ค	ภ	อ
ช	ค	ม	ฮ

อักษรไทยสุโขทัย สมัยพ่อขุนรามคำแหงมหาราช (พ.ศ.1835)
 ตารางที่ 1: พยัญชนะ

๑	๑	๑-๑	๑-๑
๑	๑-๑	๑	๑-๑
๑	๑	๑-๑	๑-๑
๑	๑-๑	๑-๑	๑-๑
๑	๑	๑-๑	๑
๑	๑-๑	๑-๑	๑
๑	๑	๑-๑	๑-๑

๑	๑	๑
๑	๑	๑
๑	๑	๑
๑	๑	๑

อักษรไทยสุโขทัย สมัยพ่อขุนรามคำแหงมหาราช (พ.ศ.1835)
 ตารางที่ 2: สระ วรรณยุกต์ และ ตัวเลข

ให้นักศึกษาเขียน
คำดังต่อไปนี้โดยใช้
อักษรสมัยพ่อขุนรามฯ

- กราบ
- ทิ้ง
- เมื่อย
- เมีย
- เรือ
- เรียน
- ลูก
- มือ

อักษรไทยสุโขทัย: พ.ศ.๑๘๓๖ (พ่อขุนรามคำแหงมหาราช)

ค	ก	ฅ	ท	ย
ช	ข	ฌ	ฐ	ร
ซ	ฌ	จ	น	ด
ด	ค	ฌ	บ	ว
ต	ค	๒,๑	ป	ศ
ฆ	ฅ	จ	ฝ	ษ
บ	ง	ฅ	ฝ	ศ
ข	จ	ฅ	พ	ท
ฌ	ฅ	ค	ฟ	พ
ช	ช	ค	ภ	อ
ซ	ช	ค	ม	ฮ

อักษรไทยสุโขทัย สมัยพ่อขุนรามคำแหงมหาราช (พ.ศ.1835)
ตารางที่ 1: พินัยณะ

ค	ก	ฅ	๑-๒
ช	ข	๑-๒	๑-๒
ซ	ฌ	๑-๒	๑-๒
ด	ค	๑-๒	๑-๒
ต	ค	๑-๒	๑-๒
ฆ	ฅ	๑-๒	๑-๒
บ	ง	๑-๒	๑-๒
ข	จ	๑-๒	๑-๒
ฌ	ฅ	๑-๒	๑-๒
ช	ช	๑-๒	๑-๒
ซ	ช	๑-๒	๑-๒

อักษรไทยสุโขทัย สมัยพ่อขุนรามคำแหงมหาราช (พ.ศ.1835)
ตารางที่ 2: สระ: วรรณยุกต์ และ ตัวเลข