

ทรัพยากรป่าไม้

ผู้สอน อาจารย์ภัทรพงศ์ งานสกุล
สาขาวิชาภูมิศาสตร์และภูมิสารสนเทศศาสตร์ คณะมนุษยศาสตร์และสังคมศาสตร์
มหาวิทยาลัยราชภัฏสวนสุนันทา

ทรัพยากรป่าไม้

ป่าไม้เป็นทรัพยากรธรรมชาติที่มีความสำคัญอย่างยิ่งต่อสิ่งมีชีวิตไม่ว่าจะเป็นมนุษย์หรือสัตว์อื่น ๆ เพราะป่าไม้มีประโยชน์ทั้งการเป็นแหล่งวัตถุดิบของปัจจัยสี่ คือ อาหาร เครื่องนุ่งห่ม ที่อยู่อาศัยและยารักษาโรคสำหรับมนุษย์ และยังมีประโยชน์ในการรักษาสมดุลของสิ่งแวดล้อม ถ้าป่าไม้ถูกทำลายลงไปมาก ๆ ย่อมส่งผลกระทบต่อสภาพแวดล้อมที่เกี่ยวข้องอื่น ๆ เช่น สัตว์ป่า ดิน น้ำ อากาศ

ทรัพยากรป่าไม้

เมื่อป่าไม้ถูกทำลาย จะส่งผลไปถึงดินและแหล่งน้ำด้วย เพราะเมื่อเผาหรือถางป่าไปแล้ว พื้นดินจะโล่งขาดพืชปกคลุม เมื่อฝนตกลงมาก็จะชะล้างหน้าดินและความอุดมสมบูรณ์ของดินไป นอกจากนี้เมื่อขาดต้นไม้คอยดูดซับน้ำไว้ น้ำก็จะไหลบ่าท่วมบ้านเรือน และที่ลุ่มในฤดูน้ำหลากพอถึงฤดูแล้งก็ไม่มีน้ำซึมใต้ดินไว้หล่อเลี้ยงต้นน้ำลำธารทำให้แม่น้ำมีน้ำน้อย ส่งผลกระทบต่อมาถึงระบบเศรษฐกิจและสังคม เช่น การขาดแคลนน้ำในการชลประทานทำให้ทำนาไม่ได้ผลขาดน้ำมาผลิตกระแสไฟฟ้า

ประเภทของป่าไม้ในประเทศไทย

ประเภทของป่าไม้จะแตกต่างกันไปขึ้นอยู่กับการกระจายของฝน
ระยะเวลาที่ฝนตกรวมทั้งปริมาณน้ำฝนทำให้ป่าแต่ละแห่งมีความชุ่มชื้นต่างกัน
สามารถจำแนกได้เป็น 2 ประเภทใหญ่ ๆ คือ

1. ป่าประเภทที่ไม่ผลัดใบ (Evergreen)
2. ป่าประเภทที่ผลัดใบ (Deciduous)

ป่าประเภทที่ไม่ผลัดใบ (Evergreen)

ป่าประเภทนี้มองดูเขียวชอุ่มตลอดปี เนื่องจากต้นไม้แทบทั้งหมดที่ขึ้นอยู่เป็นประเภทที่ไม่ผลัดใบ ป่าชนิดสำคัญซึ่งจัดอยู่ในประเภทนี้ ได้แก่

1. ป่าดงดิบ (Tropical Evergreen Forest or Rain Forest)

ป่าดงดิบที่มีอยู่ทั่วไปในทุกภาคของประเทศ แต่ที่มีมากที่สุด ได้แก่ ภาคใต้และภาคตะวันออก ในบริเวณนี้มีฝนตกมากและมีความชื้นมากในท้องที่ภาคอื่น ป่าดงดิบมักกระจายอยู่บริเวณที่มีความชุ่มชื้นมาก ๆ เช่น ตามหุบเขาริมแม่น้ำลำธาร ห้วย แหล่งน้ำ และบนภูเขา

ป่าประเภทที่ไม่ผลัดใบ (Evergreen)

1.1 ป่าดิบชื้น (Moist Evergreen Forest)

เป็นป่ารกที่บมองดูเขียวชอุ่มตลอดปีมีพันธุ์ไม้หลายร้อยชนิดขึ้นเบียดเสียดกัน อยู่มักจะพบกระจัดกระจายตั้งแต่ความสูง 600 เมตร จากระดับน้ำทะเล ไม้ที่สำคัญก็คือ ไม้ตระกูลยางต่างๆ



ป่าประเภทที่ไม่ผลัดใบ (Evergreen)

1.2 ป่าดิบแล้ง (Dry Evergreen Forest)

เป็นป่าที่อยู่ในพื้นที่ค่อนข้างราบมีความชุ่มชื้นน้อย เช่น ในแถบภาคเหนือและ

ภาคตะวันออกเฉียงเหนือมักอยู่สูง

จากระดับน้ำทะเลประมาณ 300-600 เมตร

ไม้ที่สำคัญได้แก่ มะคาโมง ยางนา พยอม

ตะเคียนแดง กระบากลัก และตาเสือ



ป่าประเภทที่ไม่ผลัดใบ (Evergreen)

1.3 ป่าดิบเขา (Hill Evergreen Forest)

ป่าชนิดนี้เกิดขึ้นในพื้นที่สูง ๆ หรือบนภูเขาตั้งแต่ 1,000-1,200 เมตร ขึ้นไปจากระดับน้ำทะเล ไม้ส่วนมากเป็นพวก Gymnosperm ได้แก่ พวกไม้ซุนและสนสามพันปี นอกจากนี้ยังมีไม้ตระกูลกอกขึ้นอยู่ พวกไม้ชั้นที่สองรองลงมาได้แก่ เป้ง สะเดาช้าง และขมิ้นต้น



ป่าประเภทที่ไม่ผลัดใบ (Evergreen)

2. ป่าสนเขา (Pine Forest)

ป่าสนเขามักปรากฏอยู่ตามภูเขาสูงส่วนใหญ่เป็นพื้นที่ซึ่งมีความสูงประมาณ 200-1800 เมตร ขึ้นไปจากระดับน้ำทะเลในภาคเหนือ ภาคกลาง และภาคตะวันออกเฉียงเหนือ บางที่อาจปรากฏในพื้นที่สูง 200-300 เมตร จากระดับน้ำทะเลในภาคตะวันออกเฉียงใต้ ป่าสนเขามีลักษณะเป็นป่าโปร่ง ชนิดพันธุ์ไม้ที่สำคัญของป่าชนิดนี้คือ สนสองใบ และสนสามใบ ส่วนไม้ชนิดอื่นที่ขึ้นอยู่ด้วยได้แก่พันธุ์ไม้ป่าดิบเขา เช่น กอชนิดต่าง ๆ หรือพันธุ์ไม้ป่าแดงบางชนิด คือ เต็ง รัง เหียง พลวง เป็นต้น



ป่าประเภทที่ไม่ผลัดใบ (Evergreen)

3. ป่าชายเลน (Mangrove Forest)

บางที่เรียกว่า "ป่าเลนน้ำเค็ม" หรือป่าเลน มีต้นไม้ขึ้นหนาแน่นแต่ละชนิดมี รากค้ำยันและรากหายใจ ป่าชนิดนี้ปรากฏอยู่ตามที่ดินเลนริมทะเลหรือบริเวณปากน้ำ แม่น้ำใหญ่ ๆ ซึ่งมีน้ำเค็มท่วมถึงในพื้นที่ภาคใต้มีอยู่ตามชายฝั่งทะเลทั้งสองด้าน ตาม ชายทะเลภาคตะวันออกมีอยู่ทุกจังหวัดแต่ที่มากที่สุดคือ บริเวณปากน้ำเวฬุ อำเภอลำลูกเกด จังหวัดจันทบุรี

พันธุ์ไม้ที่ขึ้นอยู่ตามป่าชายเลน ส่วนมากเป็นพันธุ์ไม้ขนาดเล็กใช้ประโยชน์ สำหรับการเผาถ่านและทำฟืนไม้ชนิดที่สำคัญ คือ โกงกาง ประสัก ถั่วขาว ถั่วดำ โปรง ตะบูน แสมทะเล ลำพูและลำแพน ฯลฯ ส่วนไม้พื้นล่างมักเป็นพวก พรุน ทะเลเหือกปลายหมอ ปอทะเล และเป้ง เป็นต้น



ป่าประเภทที่ไม่ผลัดใบ (Evergreen)

4. ป่าพรุหรือป่าบึงน้ำจืด (Swamp Forest)

ป่าชนิดนี้มักปรากฏในบริเวณที่มีน้ำจืดท่วมมาก ๆ ดินระบายน้ำไม่ดีป่าพรุในภาคกลาง มีลักษณะโปร่งและมีต้นไม้ขึ้นอยู่ห่าง ๆ เช่น ครอบเทียน สนุ่น จิก โมกบ้าน หวายน้ำ หวายโปร่ง ระกำ อ้อ และแฉม ในภาคใต้ป่าพรุมีขึ้นอยู่ตามบริเวณที่มีน้ำขังตลอดปีดินป่าพรุที่มีเนื้อที่มากที่สุดอยู่ในบริเวณจังหวัดนราธิวาสดินเป็นพีท ซึ่งเป็นซากพืชผุสลายทับถมกัน เป็นเวลานานป่าพรุแบ่งออกได้ 2 ลักษณะ คือ ตามบริเวณซึ่งเป็นพรุน้ำกร่อยใกล้ชายทะเลต้นเสม็ดจะขึ้นอยู่หนาแน่นพื้นที่มีต้นกกชนิดต่าง ๆ เรียก "ป่าพรุเสม็ด หรือ ป่าเสม็ด" อีกลักษณะเป็นป่าที่มีพันธุ์ไม้ต่าง ๆ มากชนิดขึ้นปะปนกัน



ป่าประเภทที่ไม่ผลัดใบ (Evergreen)

5. ป่าชายหาด (Beach Forest)

เป็นป่าโปร่งไม่ผลัดใบขึ้นอยู่ตามบริเวณหาดชายทะเล น้ำไม่ท่วมตามฝั่งดิน และชายเขาริมทะเล ต้นไม้สำคัญที่ขึ้นอยู่ตามหาดชายทะเล ต้องเป็นพืชทนเค็ม และมักมีลักษณะไม้เป็นพุ่มลักษณะต้นคดงอ ใบหนาแข็ง ได้แก่ สนทะเล หูกวาง โพธิ์ทะเล กระทิง ตีนเป็ดทะเล หยีน้ำ มักมีต้นเตยและหญ้าต่าง ๆ ขึ้นอยู่เป็นไม้พื้นล่าง ตามฝั่งดินและชายเขา มักพบไม้เกตุลำบิด มะคาแต่้ กระบองเพชร เสมอ และไม้หนามชนิดต่าง ๆ เช่น ชิงชี หนามหัน กำจาย มะดันขอ เป็นต้น



ป่าประเภทที่ผลัดใบ (Deciduous)

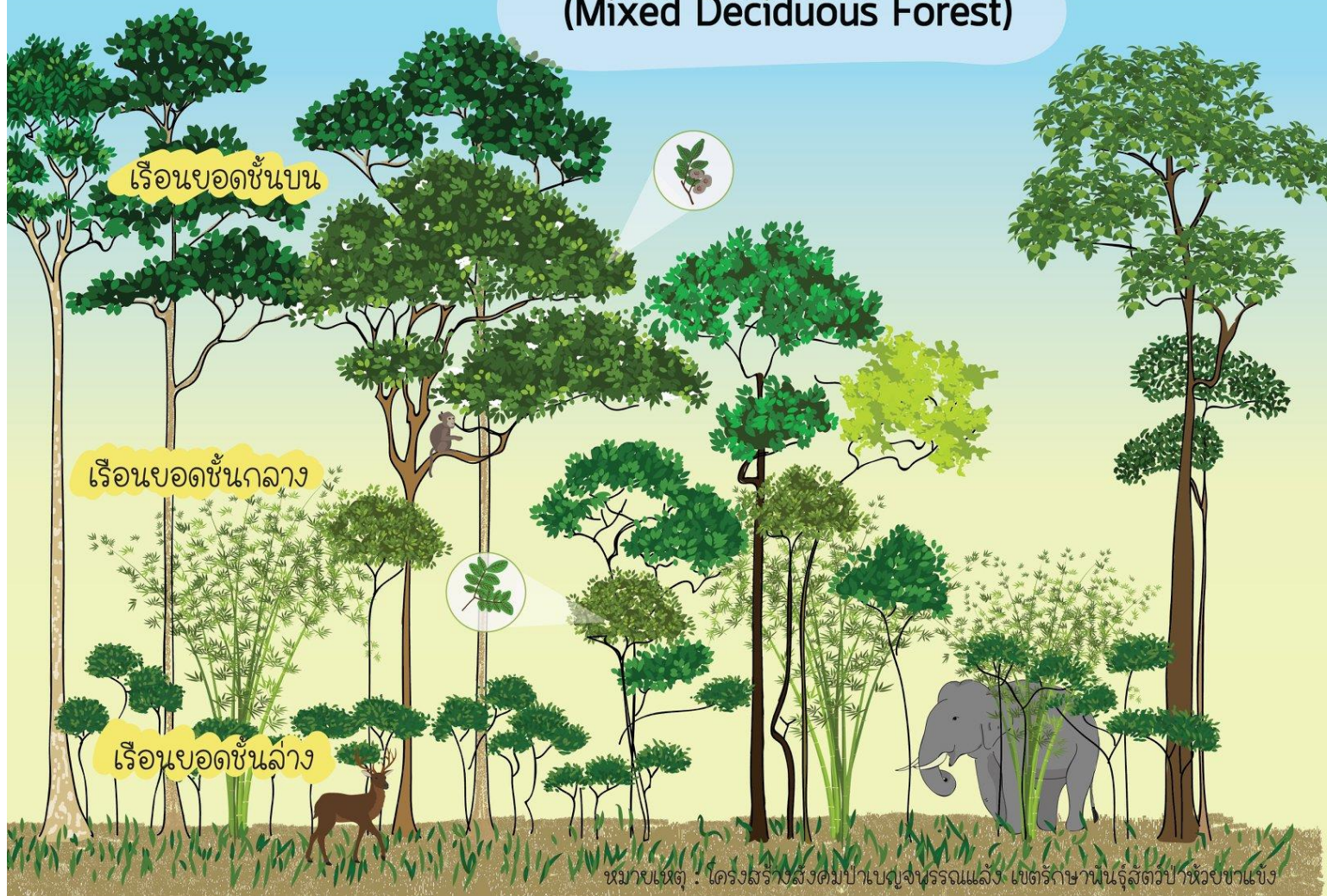
ต้นไม้ที่ขึ้นอยู่ในป่าประเภทนี้เป็นจำพวกผลัดใบแทบทั้งสิ้น ในฤดูฝนป่าประเภทนี้จะมองดูเขียวชอุ่มพอถึงฤดูแล้งต้นไม้ส่วนใหญ่จะพากันผลัดใบทำให้ป่ามองดูโปร่งขึ้น และมักจะเกิดไฟป่าเผาไหม้ใบไม้และต้นไม้เล็ก ๆ

ป่าประเภทที่ผลัดใบ (Deciduous)

1. ป่าเบญจพรรณ (Mixed Deciduous Forest)

ป่าผลัดใบผสม หรือป่าเบญจพรรณมีลักษณะเป็นป่าโปร่งและยังมีไม้ไฟชนิดต่าง ๆ ขึ้นอยู่กระจัดกระจายทั่วไปพื้นที่ดินมักเป็นดินร่วนปนทราย ป่าเบญจพรรณในภาคเหนือมักจะมีไม้สักขึ้นปะปนอยู่ทั่วไปครอบคลุมลงมาถึงจังหวัดกาญจนบุรี ในภาคกลางในภาคตะวันออกเฉียงเหนือและภาคตะวันออก มีป่าเบญจพรรณน้อยมากและกระจัดกระจาย พันธุ์ไม้ชนิดสำคัญได้แก่ สัก ประดู่แดง มะค่าโมง ตะแบก เสลา นอกจากนี้มีไม้ไฟที่สำคัญ เช่น ไม้ป่า ไม้บง ไม้ซาง ไม้รวก ไม้ไผ่ เป็นต้น

ป่าเบญจพรรณ (Mixed Deciduous Forest)



เรือนยอดชั้นบน

เรือนยอดชั้นกลาง

เรือนยอดชั้นล่าง

5 พันธุ์ไม้เด่น
ป่าเบญจพรรณ





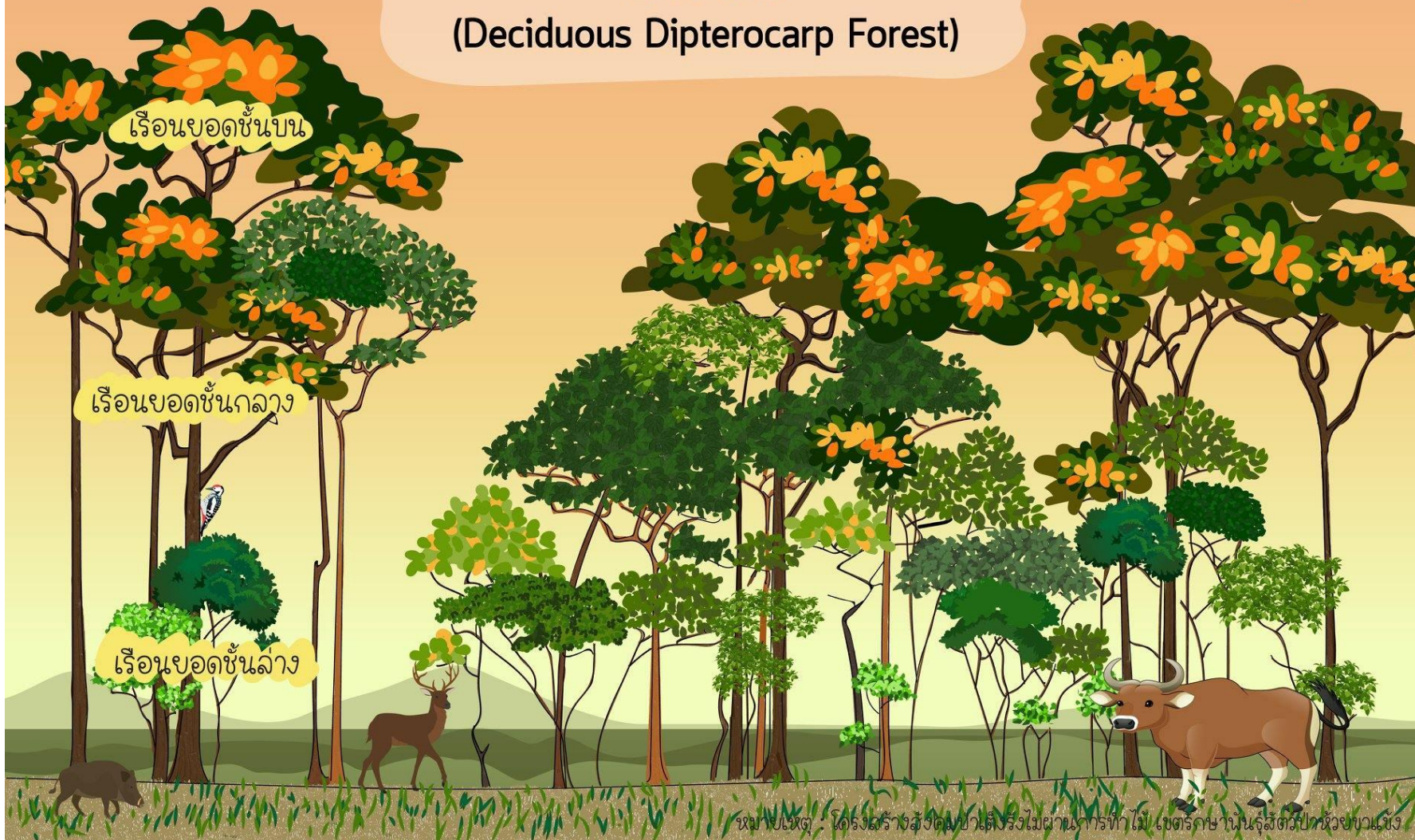
ป่าประเภทที่ผลัดใบ (Deciduous)

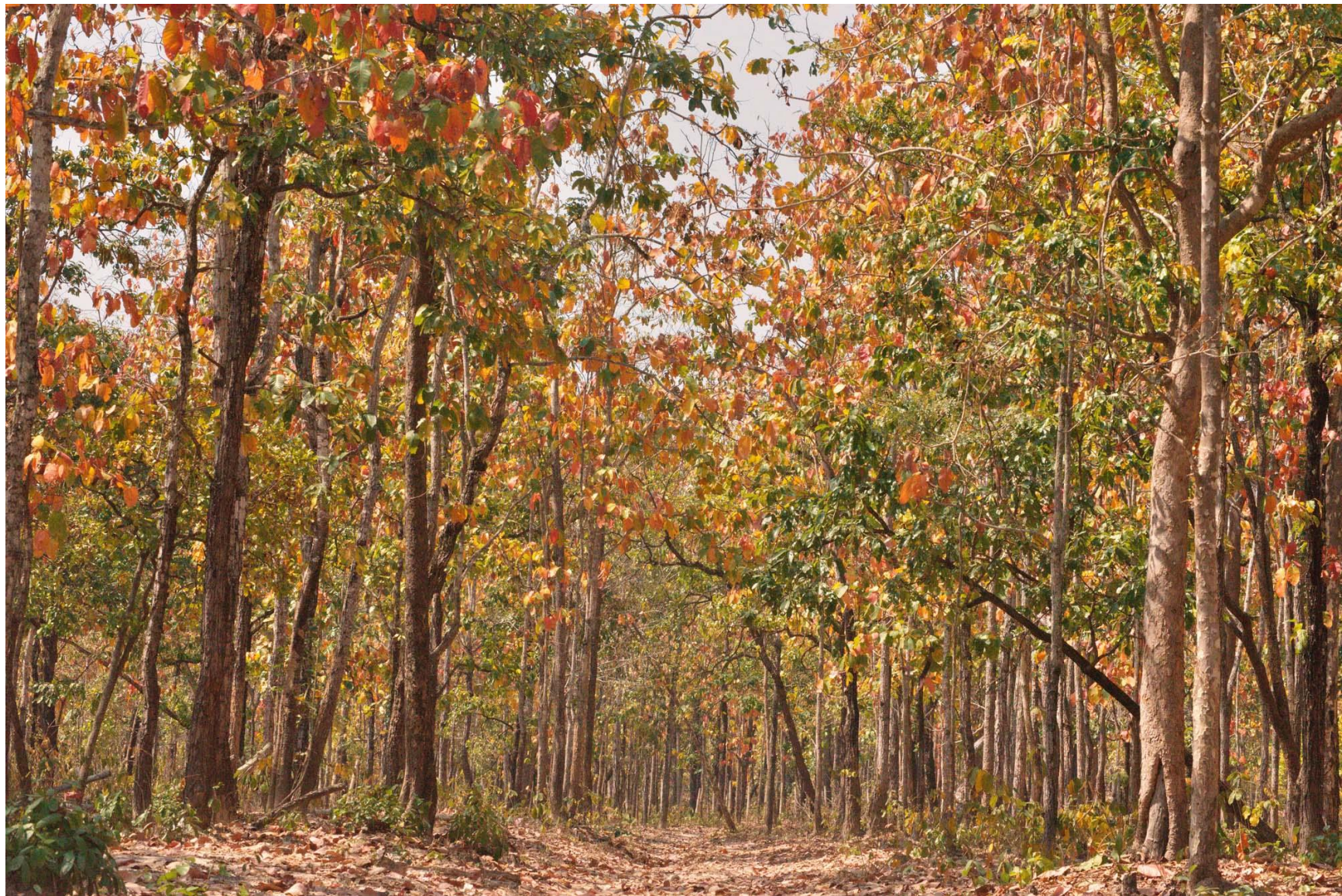
2. ป่าเต็งรัง (Deciduous Dipterocarp Forest)

เรียกอีกชื่อว่าป่าแดง ป่าแพะ ป่าโคก ลักษณะทั่วไปเป็นป่าโปร่ง ตามพื้นป่า มักจะมีไผ่ ต้นแปรง และหญ้าเพ็ก พื้นที่แห้งแล้งดินร่วนปนทราย หรือกรวด ลูกรัง พบอยู่ทั่วไปในที่ราบและที่ภูเขา ในภาคเหนือส่วนมากขึ้นอยู่บนเขาที่มีดินชั้นและแห้ง แล้งมากในภาคตะวันออกเฉียงเหนือ มีป่าแดงหรือป่าเต็งรังนี้มากที่สุด ตามเนินเขาหรือ ที่ราบดินทรายชนิดพันธุ์ไม้ที่สำคัญในป่าแดง หรือป่าเต็งรัง ได้แก่ เต็ง รัง เหียง พลวง กราด พะยอม ตั้ว ตั้ว มะค่าแต้ ประดู่ แดง สมอไทย ตะแบก เลือดเสลง ใจ รกฟ้า ฯลฯ ส่วนไม้พื้นล่างที่พบมาก ได้แก่ มะพร้าวเต่า ปุ่มแป้ง หญ้าเพ็ก ไผ่ ประงและหญ้าชนิดอื่น ๆ

ป่าเต็งรัง

(Deciduous Dipterocarp Forest)





ป่าประเภทที่ผลัดใบ (Deciduous)

3. ป่าหญ้า (Savannas Forest)

ป่าหญ้าที่อยู่ทุกภาคบริเวณป่าที่ถูกแผ้วถางทำลายบริเวณพื้นที่ขาดความสมบูรณ์และถูกทอดทิ้ง หญ้าชนิดต่าง ๆ จึงเกิดขึ้นทดแทนและพอถึงหน้าแล้งก็เกิดไฟไหม้ทำให้ต้นไม้บริเวณข้างเคียงล้มตาย พื้นที่ป่าหญ้าจึงขยายมากขึ้นทุกปี พืชที่พบมากที่สุดในพื้นที่ป่าหญ้านี้คือ หญ้าคา หญ้าขนตาช้าง หญ้าโคมง หญ้าเพ็กและปทุมเป้ง บริเวณที่พอจะมีความชื้นอยู่บ้าง



ประโยชน์ของทรัพยากรป่าไม้

ป่าไม้มีประโยชน์มากมายต่อการดำรงชีวิตของมนุษย์ทั้งทางตรงและทางอ้อม ได้แก่

ประโยชน์ทางตรง (Direct Benefits) ได้แก่ ปัจจัย 4 ประการ

1. จากการนำไม้มาสร้างอาคารบ้านเรือนและผลิตภัณฑ์ต่าง ๆ เช่น เฟอร์นิเจอร์ กระจาด ไม้ขีดไฟ ฟืน เป็นต้น
2. ใช้เป็นอาหารจากส่วนต่าง ๆ ของพืชและผล
3. ใช้เส้นใย ที่ได้จากเปลือกไม้และเถาวัลย์มาถักทอ เป็นเครื่องนุ่งห่ม เชือกและอื่น ๆ
4. ใช้ทำยารักษาโรคต่าง ๆ

ประโยชน์ของทรัพยากรป่าไม้

ประโยชน์ทางอ้อม (Indirect Benefits)

1. ป่าไม้เป็นแหล่งกำเนิดต้นน้ำลำธารเพราะต้นไม้จำนวนมากในป่าจะทำให้น้ำฝนที่ตกลงมาค่อย ๆ ซึมซับลงในดิน กลายเป็นน้ำใต้ดินซึ่งจะไหลซึมมาหล่อเลี้ยงให้แม่น้ำ ลำธารมีน้ำไหลอยู่ตลอดปี
2. ป่าไม้ทำให้เกิดความชุ่มชื้นและควบคุมสภาวะอากาศ ไอน้ำซึ่งเกิดจากการหายใจของพืช ซึ่งเกิดขึ้นอยู่มากมายในป่าทำให้อากาศเหนือป่ามีความชื้นสูงเมื่ออุณหภูมิลดต่ำลงไอน้ำเหล่านั้นก็จะกลั่นตัวกลายเป็นเมฆแล้วกลายเป็นฝนตกลงมาทำให้บริเวณที่มีพื้นป่าไม้มีความชุ่มชื้นอยู่เสมอ ฝนตกต้องตามฤดูกาลและไม่เกิดความแห้งแล้ง

ประโยชน์ของทรัพยากรป่าไม้

3. ป่าไม้เป็นแหล่งพักผ่อนและศึกษาความรู้ บริเวณป่าไม้จะมีภูมิประเทศที่สวยงามจากธรรมชาติรวมทั้งสัตว์ป่าจึงเป็นแหล่งพักผ่อนหย่อนใจได้ดี นอกจากนี้ป่าไม้ยังเป็นที่รวมของพันธุ์พืชและพันธุ์สัตว์จำนวนมาก จึงเป็นแหล่งให้มนุษย์ได้ศึกษาหาความรู้

4. ป่าไม้ช่วยบรรเทาความรุนแรงของลมพายุและป้องกันอุทกภัย โดยช่วยลดความเร็วของลมพายุที่พัดผ่านได้ตั้งแต่ ๑๑-๔๔ % ตามลักษณะของป่าไม้แต่ละชนิด จึงช่วยให้บ้านเมืองรอดพ้นจากวาทภัยได้ซึ่งเป็นการป้องกันและควบคุมน้ำตามแม่น้ำไม่ให้สูงขึ้นมารวดเร็วล้นฝั่งกลายเป็นอุทกภัย

5. ป่าไม้ช่วยป้องกันการกัดเซาะและพัดพาหน้าดิน จากน้ำฝนและลมพายุ โดยลดแรงปะทะลงการหลุดเลื่อนของดินจึงเกิดขึ้นน้อย และยังเป็น การช่วยให้แม่น้ำลำธารต่าง ๆ ไม่ตื้นเขินอีกด้วย นอกจากนี้ป่าไม้จะเป็นเสมือนเครื่องกีดขวางตามธรรมชาติ จึงนับว่ามีประโยชน์ในทางยุทธศาสตร์ด้วยเช่นกัน

สาเหตุสำคัญของวิกฤตการณ์ป่าไม้ในประเทศไทย

1. การลักลอบตัดไม้ทำลายป่า

ตัวการของปัญหานี้คือนายทุนพ่อค้าไม้ เจ้าของโรงเลื่อย เจ้าของโรงงานแปรรูปไม้ ผู้รับสัมปทานทำไม้และชาวบ้านทั่วไป ซึ่งการตัดไม้เพื่อเอาประโยชน์จากเนื้อไม้ทั้งวิธีที่ถูกและผิดกฎหมาย ปริมาณป่าไม้ที่ถูกทำลายนี้นับวันจะเพิ่มขึ้นเรื่อย ๆ ตามอัตราเพิ่มของจำนวนประชากร ยิ่งมีประชากรเพิ่มขึ้นเท่าใด ความต้องการในการใช้ไม้ก็เพิ่มมากขึ้น เช่น ไม้ในการปลูกสร้างบ้านเรือนเครื่องมือเครื่องใช้ในการเกษตรกรรมเครื่องมือเรือนและถ่านในการหุงต้ม เป็นต้น

สาเหตุสำคัญของวิกฤตการณ์ป่าไม้ในประเทศไทย

2. การบุกรุกพื้นที่ป่าไม้เพื่อเข้าครอบครองที่ดิน

เมื่อประชากรเพิ่มสูงขึ้น ความต้องการใช้ที่ดินเพื่อปลูกสร้างที่อยู่อาศัยและที่ดินทำกินก็อยู่สูงขึ้นเป็นผลผลักดันให้ราษฎรเข้าไปบุกรุกพื้นที่ป่าไม้ แล้วยางป่า หรือเผาป่าทำไร่เลื่อนลอย นอกจากนี้ยังมีนายทุนที่ดินที่จ้างวานให้ราษฎรเข้าไปทำลายป่าเพื่อจับจองที่ดินไว้ขายต่อไป

สาเหตุสำคัญของวิกฤตการณ์ป่าไม้ในประเทศไทย

3. การกำหนดแนวเขตพื้นที่ป่ากระทำไม่ชัดเจน

ทำให้ประชาชนเกิดความสับสนทั้งโดยเจตนาและไม่เจตนา ทำให้เกิดการพิพาทในเรื่องที่ดินทำกินและที่ดินป่าไม้อยู่ตลอดเวลาและมักเกิดการร้องเรียนต่อต้านในเรื่องกรรมสิทธิ์ที่ดิน

สาเหตุสำคัญของวิกฤตการณ์ป่าไม้ในประเทศไทย

4. การจัดสร้างสาธารณูปโภคของรัฐ

การก่อสร้าง เขื่อน อ่างเก็บน้ำ เส้นทางคมนาคม การสร้างเขื่อนขวางลำน้ำจะทำให้พื้นที่เก็บน้ำหน้าเขื่อนที่อุดมสมบูรณ์ถูกตัดโค่นมาใช้ประโยชน์ ส่วนต้นไม้ขนาดเล็กหรือที่ทำการย้ายออกมาไม่ทันจะถูกน้ำท่วมยืนต้นตาย เช่น การสร้างเขื่อนรัชชประภาเพื่อกั้นคลองพระแสงอันเป็นสาขาของแม่น้ำพุมดวง-ตาปี ทำให้น้ำท่วมบริเวณป่าดงดิบซึ่งมีพันธุ์ไม้หนาแน่นประกอบด้วยสัตว์นานาชนิดนับแสนไร่ ต่อมาจึงเกิดปัญหาน้ำเน่าไหลลงลำน้ำพุมดวง

สาเหตุสำคัญของวิกฤตการณ์ป่าไม้ในประเทศไทย

5. ไฟไหม้ป่า

มักจะเกิดขึ้นในช่วงฤดูแล้ง ซึ่งอากาศแห้งและร้อนจัด ทั้งโดยธรรมชาติและจากการกระทำของมะม่วงที่อาจลักลอบเผาป่าหรือเผาผล จุดไฟทิ้งไว้โดยเฉพาะในป่าไม้เป็นจำนวนมาก

6. การทำเหมืองแร่

แหล่งแร่ที่พบในบริเวณที่มีป่าไม้ปกคลุมอยู่ มีความจำเป็นที่จะต้องเปิดหน้าดินก่อนจึงทำให้ป่าไม้ที่ขึ้นปกคลุมถูกทำลายลง เส้นทางขนย้ายแร่ในบางครั้งต้องทำลายป่าไม้ลงเป็นจำนวนมาก เพื่อสร้างถนนหนทาง การระเบิดหน้าดิน เพื่อให้ได้มาซึ่งแร่ธาตุ ส่งผลถึงการทำลายป่า

การอนุรักษ์ป่าไม้

ป่าไม้ถูกทำลายไปจำนวนมาก จึงทำให้เกิดผลกระทบต่อสภาพภูมิอากาศไปทั่วโลก รวมทั้งความสมดุลในแง่อื่นด้วย ดังนั้น การฟื้นฟูสภาพป่าไม้จึงต้องดำเนินการอย่างเร่งด่วน ทั้งภาครัฐภาคเอกชนและประชาชน ซึ่งมีแนวทางในการกำหนดนโยบายด้านการจัดการป่าไม้ ดังนี้

การอนุรักษ์ป่าไม้

1. นโยบายด้านการกำหนดเขตการใช้ประโยชน์ที่ดินป่าไม้
2. นโยบายด้านการอนุรักษ์ทรัพยากรป่าไม้เกี่ยวกับงานป้องกันรักษาป่าการอนุรักษ์สิ่งแวดล้อมและสันตนาการ
3. นโยบายด้านการจัดการที่ดินทำกินให้แก่ราษฎรผู้ยากไร้ในท้องถิ่น

การอนุรักษ์ป่าไม้

4. นโยบายด้านการพัฒนาป่าไม้ เช่น การทำไม้และการเก็บหาของป่า การปลูก และการบำรุงป่าไม้ การค้นคว้าวิจัย และด้านการอุตสาหกรรม

5. นโยบายการบริหารทั่วไปจากนโยบายดังกล่าวข้างต้นเป็นแนวทางในการพัฒนาและการจัดการทรัพยากรป่าไม้ของชาติให้ได้รับผลประโยชน์ ทั้งทางด้านการอนุรักษ์และด้านเศรษฐกิจอย่างผสมผสานกัน ทั้งนี้เพื่อให้เกิดความสมดุลของธรรมชาติและมืทรัพยากรป่าไม้ว้อย่างยั่งยืนต่อไปในอนาคต

การจัดการป่าเศรษฐกิจ

มีกิจกรรมหลายอย่างที่จะดำเนินการในพื้นที่ป่าเศรษฐกิจ ได้แก่

1. การพัฒนาป่าธรรมชาติในพื้นที่ ๆ ยังมีป่าธรรมชาติปกคลุมสามารถวางโครงการทำป่าไม้ต่าง ๆ และป่าไม้ชุมชนเพื่อให้เกิดประโยชน์ต่อภาคอุตสาหกรรมและการใช้สอยในครัวเรือนของราษฎรได้
2. การพัฒนาทรัพยากรป่าไม้ในพื้นที่ ๆ วางเปล่าสามารถพัฒนาโดยให้รัฐและเอกชนทำการปลูกป่าในพื้นที่ ๆ วางเปล่า เพื่อผลิตไม้ในภาคอุตสาหกรรมและใช้สอยในครัวเรือน
3. การพัฒนาตามหลักศาสตร์ชุมชนใช้พื้นที่ป่าเศรษฐกิจในโครงการพระราชดำริโครงการพัฒนาเพื่อความมั่นคงโครงการหมู่บ้านป่าไม้และโครงการ สกท.
4. การพัฒนาทรัพยากรธรรมชาติอื่น ๆ ใช้พื้นที่เขตป่าเศรษฐกิจดำเนินงานในกิจกรรมเหมืองแร่ระเบิดหินย่อย และขอใช้ประโยชน์อื่น ๆ

จบการนำเสนอ