

# ทรัพยากรสัตว์ป่า

ผู้สอน อาจารย์ภัทรพงศ์ งานสกุล  
สาขาวิชาภูมิศาสตร์และภูมิสารสนเทศศาสตร์ คณะมนุษยศาสตร์และสังคมศาสตร์  
มหาวิทยาลัยราชภัฏสวนสุนันทา

# ทรัพยากรสัตว์ป่า

สัตว์ป่า คือ สัตว์ทุกชนิดไม่ว่า สัตว์บก สัตว์น้ำ สัตว์ปีก แมลง หรือแมง ซึ่งโดยภาพธรรมชาติย่อมเกิดและดำรงชีวิตอยู่ในป่าหรือน้ำ และให้หมายความรวมถึงไข่ของสัตว์ป่าเหล่านั้นทุกชนิดด้วย แต่ไม่รวมถึง สัตว์พาหนะและสัตว์พาหนะที่ได้มาจากการสืบพันธุ์ของสัตว์พาหนะ

# ประเภทของสัตว์ป่า

เพื่อเป็นการปกป้องรักษาสัตว์ป่าจึงมีการออกพระราชบัญญัติ  
สงวนและคุ้มครองสัตว์ป่า พ.ศ. 2535 ณ วันที่ 19 กุมภาพันธ์ 2535 แบ่ง  
สัตว์ป่าออกเป็น 2 ประเภท คือ

# ประเภทของสัตว์ป่า

1. สัตว์ป่าสงวน เป็นสัตว์ป่าที่หายากและปัจจุบันมีจำนวนน้อยมากบางชนิดสูญพันธุ์ไปแล้วมีอยู่ 15 ชนิด คือ นกเจ้าฟ้าหญิงสิรินธร แรดชวา กระซู่ กูปรีหรือโคไพร ควายป่า ละองหรือละมั่ง สมันหรือ เนื้อสมัน เลียงผา นกแต้วแล้วท้องดำ นกกระเรียน แมวลายหินอ่อน สมเสร็จ เก้ง หม้อและพะยูนหรือหมูน้ำ ซึ่งภายหลังได้มีเพิ่มเติมอีก 4 ชนิด ได้แก่ เต่ามะเฟือง วาฬโอมูระ วาฬบรูด้า และฉลามวาฬ

# สัตว์ป่าสงวนในประเทศไทย

RESERVED WILDLIFE OF THAILAND

ตามพระราชบัญญัติสงวนและคุ้มครองสัตว์ป่า พ.ศ.2535



นกเจ้าฟ้าหญิงสิรินธร

ชื่อวิทยาศาสตร์: *Nycticorax nycticorax*  
ชื่อสามัญ: Black Noddy  
พบใน: ภาคกลาง, ภาคตะวันออก, ภาคใต้



แรดชวา

ชื่อวิทยาศาสตร์: *Rhinoceros sondaicus*  
ชื่อสามัญ: Sumatran Rhinoceros  
พบใน: ภาคเหนือ, ภาคกลาง, ภาคตะวันออก



กระซู่

ชื่อวิทยาศาสตร์: *Tapirus tigris*  
ชื่อสามัญ: Sumatran Rhinoceros  
พบใน: ภาคเหนือ, ภาคกลาง, ภาคตะวันออก



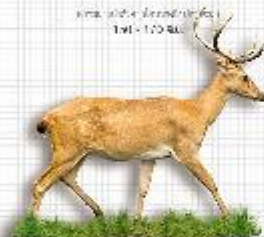
กบรี

ชื่อวิทยาศาสตร์: *Bubalus bubalis*  
ชื่อสามัญ: Gaur  
พบใน: ภาคเหนือ, ภาคกลาง, ภาคตะวันออก



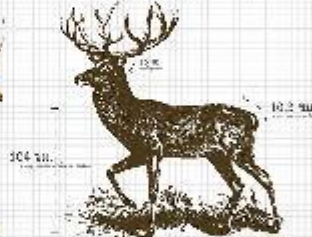
ควายป่า

ชื่อวิทยาศาสตร์: *Bubalus bubalis*  
ชื่อสามัญ: Water Buffalo  
พบใน: ภาคเหนือ, ภาคกลาง, ภาคตะวันออก



ละอง/ละมิง

ชื่อวิทยาศาสตร์: *Rusa rubra*  
ชื่อสามัญ: Sambar Deer  
พบใน: ภาคเหนือ, ภาคกลาง, ภาคตะวันออก



สมัน

ชื่อวิทยาศาสตร์: *Sambar deer*  
ชื่อสามัญ: Sambar Deer  
พบใน: ภาคเหนือ, ภาคกลาง, ภาคตะวันออก



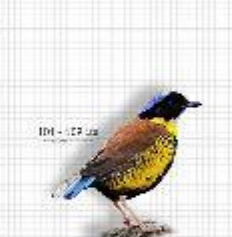
เลี้ยงผา

ชื่อวิทยาศาสตร์: *Sus scrofa*  
ชื่อสามัญ: Wild Pig  
พบใน: ภาคเหนือ, ภาคกลาง, ภาคตะวันออก



ควางผา

ชื่อวิทยาศาสตร์: *Bubalus bubalis*  
ชื่อสามัญ: Gaur  
พบใน: ภาคเหนือ, ภาคกลาง, ภาคตะวันออก



นกแต้แล้วท้องดำ

ชื่อวิทยาศาสตร์: *Black-winged Stilt*  
ชื่อสามัญ: Black-winged Stilt  
พบใน: ภาคเหนือ, ภาคกลาง, ภาคตะวันออก



นกกะเรียนพันธุ์ไทย

ชื่อวิทยาศาสตร์: *Man-of-war*  
ชื่อสามัญ: Red-capped Man-of-war  
พบใน: ภาคเหนือ, ภาคกลาง, ภาคตะวันออก



แมวลายหินอ่อน

ชื่อวิทยาศาสตร์: *Marbled Cat*  
ชื่อสามัญ: Marbled Cat  
พบใน: ภาคเหนือ, ภาคกลาง, ภาคตะวันออก



สมเสร็จ

ชื่อวิทยาศาสตร์: *Sumatran Tapir*  
ชื่อสามัญ: Sumatran Tapir  
พบใน: ภาคเหนือ, ภาคกลาง, ภาคตะวันออก



เก้งมือ

ชื่อวิทยาศาสตร์: *Gaur*  
ชื่อสามัญ: Gaur  
พบใน: ภาคเหนือ, ภาคกลาง, ภาคตะวันออก



พะยูน

ชื่อวิทยาศาสตร์: *Manatee*  
ชื่อสามัญ: Manatee  
พบใน: ภาคเหนือ, ภาคกลาง, ภาคตะวันออก



## วาฬบรูด้า

Bryde's Whale

ความยาวลำตัวประมาณ 14 - 15m.



ส่วนหัวมีสันนูน 3 เส้น

มีร่องใต้คาง  
40 - 70 ร่อง

ซี่กรองด้านซ้าย ขวา  
มีด้านละ 250-370 ซี่

วัยเจริญพันธุ์อยู่ในช่วง  
8-13 ปี



พฤติกรรมการกินโดย  
ใช้วิธีงับปากขยายร่องใต้คาง  
ให้ใหญ่ขึ้น แล้วพุ่งเข้าจับเหยื่อ  
โดยมีทั้งซี่กรองซี่ฟันเหมือนปลา  
และตะกอนด้านข้างหรือหางก็อง

## วาฬโอมูระ

Omura's Whale

ความยาวลำตัวประมาณ 10 - 11.5m.



ส่วนหัวมีสันนูน 1 เส้น

มีร่องใต้คาง  
80 - 90 ร่อง

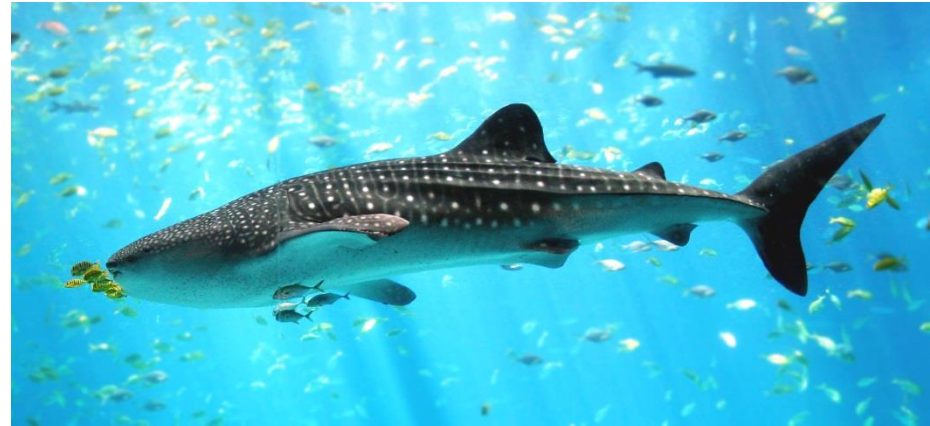
ซี่กรองด้านซ้าย ขวา  
มีด้านละ 180-210 ซี่

วัยเจริญพันธุ์อยู่ในช่วง  
8-13 ปี



พฤติกรรมการกินโดย  
ใช้วิธีงับปากขยายร่องใต้คาง  
ให้ใหญ่ขึ้น แล้วพุ่งเข้าจับเหยื่อ  
โดยมีทั้งซี่กรองซี่ฟันเหมือนปลา  
และตะกอนด้านข้างหรือหางก็อง

## วาฬโอมูระ



# ประเภทของสัตว์ป่า

2. สัตว์ป่าคุ้มครอง เป็นสัตว์ทั้งที่ปกติไม่นิยมใช้เป็นอาหารและใช้เป็นอาหารทั้งที่ไม่ใช่ล่าเพื่อการกีฬาและล่าเพื่อการกีฬา ตามที่กฎกระทรวงเกษตรและสหกรณ์กำหนดไว้ มากกว่า 200 ชนิด สามารถแบ่งออกเป็นประเภทได้ 7 ประเภท ได้แก่

# ประเภทของสัตว์ป่า

- สัตว์เลี้ยงลูกด้วยนม จำนวน 201 ชนิด
- นก จำนวน 952 ชนิด
- สัตว์เลื้อยคลาน จำนวน 91 ชนิด
- สัตว์สะเทินน้ำสะเทินบก จำนวน 12 ชนิด
- แมลง จำนวน 20 ชนิด
- ปลา จำนวน 14 ชนิด
- สัตว์ไม่มีกระดูกสันหลังอื่น ๆ จำนวน 12 ชนิด

# คุณค่าและประโยชน์ของสัตว์ป่า

สัตว์ป่ามีคุณค่าและประโยชน์หลายประการให้แก่มนุษย์และ  
ทรัพยากรธรรมชาติอื่น ๆ มากมาย อย่างไรก็ตามประโยชน์ส่วนใหญ่เป็นไป  
ในทางอ้อมมากกว่าทางตรงจึงทำให้มองไม่ค่อยเห็นคุณค่าของสัตว์ป่า  
เท่าที่ควร เมื่อเทียบกับทรัพยากรธรรมชาติอื่น ๆ เช่น ป่าไม้ น้ำ และแร่ธาตุ  
 เป็นต้น

# คุณค่าและประโยชน์ของสัตว์ป่า

1. ด้านเศรษฐกิจ ประโยชน์ด้านเศรษฐกิจที่มนุษย์ได้จากสัตว์ป่าก็ได้แก่การค้าสัตว์ป่า หรือซากของสัตว์ป่าโดยเฉพาะหนังสัตว์ป่าในปีหนึ่ง ๆ ทำรายได้ให้กับประเทศและมีเงินหมุนเวียนภายในประเทศจำนวนไม่น้อย คุณค่าทางด้านเศรษฐกิจจะรวมถึงรายได้ต่าง ๆ จากการท่องเที่ยวในการชมสัตว์ด้วย

# คุณค่าและประโยชน์ของสัตว์ป่า

2. การเป็นอาหาร มนุษย์ได้ใช้เนื้อของสัตว์ป่าเป็นอาหาร ซึ่งสัตว์ป่าหลายชนิดก็ได้พัฒนาจนกระทั่งกลายเป็นเลี้ยงไป สัตว์ป่าหลายชนิดตามธรรมชาติคนก็ยังนิยมใช้เนื้อเป็นอาหารอยู่ เช่น หมูป่า เก้ง กวาง กระเจิง กระตัง นกเขาเปล้า นกเป็ดน้ำ เป็นต้น

อวัยวะของสัตว์ป่าบางอย่าง เช่น นอแรด กะโหลก เลียงผา เขากวางอ่อน เลือดและกระเพาะค่าง รังนกนางแอ่น ดิของหมี ดิงูเห่า ก็ยังมีผู้นิยมดัดแปลงเป็นอาหาร หรือใช้เป็นเครื่องยาสมุนไพรอีกด้วย

# คุณค่าและประโยชน์ของสัตว์ป่า

3. เครื่องใช้เครื่องประดับ นอกจากเนื้อของสัตว์ป่าและส่วนต่าง ๆ ของสัตว์ป่าจะใช้เป็นอาหารและยาแล้ว อวัยวะบางอย่างของสัตว์ป่าก็ยังใช้ประโยชน์ต่าง ๆ ได้อีกมากมาย เช่น หนังใช้ทำกระเป๋า รองเท้า เครื่องนุ่งห่ม งาช้าง ใช้เป็นเครื่องประดับ กระดุก เขาสัตว์ใช้ทำด้ามมีดด้ามเครื่องมือ หรือแกะสลักต่าง ๆ เป็นต้น

# คุณค่าและประโยชน์ของสัตว์ป่า

4. การนันทนาการและด้านจิตใจ นับเป็นคุณค่าอันยิ่งใหญ่ของ สัตว์ป่า แต่ไม่สามารถประเมินเป็นตัวเงินได้ง่าย การท่องเที่ยวชมสัตว์ ป่าในสวนสัตว์ อุทยานแห่งชาติ เขตรักษาพันธุ์สัตว์ป่าและแหล่งสัตว์ป่าอื่น

# คุณค่าและประโยชน์ของสัตว์ป่า

5. ด้านวิทยาศาสตร์ การศึกษา และการแพทย์ สัตว์ป่านั้นมีคุณค่าใหญ่หลวงที่ทำให้นักวิทยาศาสตร์ นักการศึกษาและแพทย์ ประสบผลสำเร็จในด้านการค้นคว้าทดลองต่าง ๆ โดยขั้นแรกเขาทดลองกับสัตว์ป่าเสียก่อน เช่น ทดลองกับหนู กระแต ลิง จากนั้นจึงนำไปใช้กับคนการค้นคว้า ทดลองเหล่านี้หากไม่มีสัตว์ป่าเป็นเครื่องทดลองก่อนแล้ว ก็อาจจะมีผลสะท้อนถึงคนอย่างมาก

# คุณค่าและประโยชน์ของสัตว์ป่า

6. เป็นตัวควบคุมสิ่งมีชีวิตอื่น ๆ สัตว์ป่านั้นนับได้ว่าเป็นตัวควบคุมสิ่งมีชีวิตอื่น ๆ โดยเฉพาะอย่างยิ่งสัตว์ด้วยกันเอง ทำให้ผลกระทบต่อคน บรรเทาเบาบางลงไปไม่มากนักน้อย เช่น ค้างคาวกินแมลง นกฮูกและงูสิงกินหนูต่าง ๆ นกกินตัวหนอนที่ทำลายพืชเศรษฐกิจ เป็นต้น ซึ่งหากไม่มีสัตว์ป่าต่าง ๆ ดังกล่าวแล้วคนอาจจะต้องเสียเงินทองจำนวนมากกว่าเป็นอยู่ในปัจจุบันที่จะต้องกำจัดศัตรูทั้งทางตรงและทางอ้อมเหล่านี้

# คุณค่าและประโยชน์ของสัตว์ป่า

7. คุณค่าของสัตว์ป่าต่อทรัพยากรธรรมชาติอื่น ๆ สัตว์ป่าก็มีผลต่อทรัพยากรธรรมชาติอื่น ๆ ไม่น้อยเช่นเดียวกัน อย่างเช่นทรัพยากรป่าไม้ สัตว์ป่า ก็มีส่วนช่วยหลายอย่าง ได้แก่

- สัตว์ป่าช่วยทำลายศัตรูป่าไม้
- สัตว์ป่าช่วยผสมเกสรดอกไม้
- สัตว์ป่าช่วยในการกระจายเมล็ดพันธุ์ไม้
- สัตว์ป่าช่วยทำให้ดินอุดมสมบูรณ์ยิ่งขึ้น จากมูลของสัตว์

# ปัญหาทรัพยากรสัตว์ป่า

ในปัจจุบันสัตว์ป่ามีจำนวนลดน้อยลงมาก ชนิดที่สมัยก่อนมีอยู่ชุกชุมก็ไม่ค่อยได้พบเห็นอีกบางชนิดก็ถึงกับสูญพันธุ์ไปแล้ว ปัญหานี้สาเหตุมาจาก

1. ถูกทำลายโดยการล่าโดยตรงไม่ว่าจะล่าเพื่ออาหารหรือเพื่อการกีฬาหรือเพื่ออาชีพ
2. การสูญพันธุ์หรือลดน้อยลงไปตามธรรมชาติของสัตว์ป่าเอง ถ้าหากไม่สามารถปรับตัวให้เข้ากับเปลี่ยนแปลงของสภาพแวดล้อมได้ หรือจากสาเหตุภัยธรรมชาติต่าง ๆ เช่น น้ำท่วม ไฟป่า

# ปัญหาทรัพยากรสัตว์ป่า

3. การนำสัตว์ป่าต่างถิ่น (Exotic animal) เข้าไปในระบบนิเวศสัตว์ป่าประจำถิ่น ทำให้เกิดผลกระทบต่อระบบนิเวศ ความสมดุลของสัตว์ป่าประจำถิ่นจนอาจเกิดการสูญพันธุ์

4. การทำลายถิ่นที่อยู่อาศัยของสัตว์ป่า ซึ่งก็ได้แก่การที่ป่าไม้ถูกทำลายด้วยวิธีการต่าง ๆ ไม่ว่าจะโดยถากถางและเผาเพื่อทำการเกษตรกิจกรรมการพัฒนา เช่น การตัดถนนผ่านเขตป่า การสร้างเขื่อน ฯลฯ ทำให้สัตว์ป่าบางส่วนต้องอพยพไปอยู่ที่อื่นหรือไม่ก็เสียชีวิตขณะที่ถิ่นที่อยู่อาศัยถูกทำลาย

5. การสูญเสียนื่องจากสารพิษตกค้าง เมื่อเกษตรกรใช้สารเคมีในการเพาะปลูก เช่น ยาปราบศัตรูพืชจะทำให้เกิดการสะสมพิษในร่างกายทำให้บางชนิดถึงกับสูญพันธุ์ได้

# การอนุรักษ์สัตว์ป่า

สัตว์ป่ามีประโยชน์ต่อสิ่งแวดล้อมซึ่งรวมถึงคนเราด้วยทั้งโดยทางตรงและทางอ้อม จึงต้องมีวิธีการป้องกันและแก้ไขไม่ให้สัตว์ป่าลดจำนวนหรือสูญพันธุ์ด้วยการอนุรักษ์สัตว์ป่า ดังนี้

1. กำหนดกฎหมายและวิธีการปฏิบัติอย่างเคร่งครัด เพื่อให้ป่าเป็นแหล่งอาหารที่อยู่อาศัยของสัตว์ป่า อาทิ เขตรักษาพันธุ์สัตว์ป่า เขตห้ามล่าสัตว์ป่า เขตเพาะพันธุ์สัตว์ป่า ฯลฯ ให้มีมากเพียงพอ
2. การรณรงค์เผยแพร่ประชาสัมพันธ์ ให้เห็นความสำคัญในการอนุรักษ์สัตว์ป่าอย่างจริงจัง

# การอนุรักษ์สัตว์ป่า

3. การไม่ล่าสัตว์ป่า ไม่ควรมีการล่าสัตว์ป่าทุกชนิด ทั้งสัตว์ป่าสงวนสัตว์ป่าคุ้มครองเพราะปัจจุบันสัตว์ป่าทุกชนิดได้ลดจำนวนลงอย่างมากทำให้ขาดความสมดุลทางธรรมชาติ
4. การป้องกันไฟป่า ไฟป่านอกจากจะทำให้ป่าไม้ถูกทำลายแล้วยังเป็นการทำลายแหล่งอาหารและที่อยู่อาศัยของสัตว์ป่าด้วย

# การอนุรักษ์สัตว์ป่า

5. การปลูกฝังการให้ความรัก และเมตตาต่อสัตว์อย่างถูกวิธีสัตว์ป่าทุกชนิดมีความรักชีวิตเหมือนกับมนุษย์ การฆ่าสัตว์ป่า การนำสัตว์ป่ามาเลี้ยงไว้ในบ้านเป็นการทรมานสัตว์ป่า ซึ่งมักไม่มีชีวิตรอด

6. การเพาะพันธุ์เพิ่มสัตว์ป่าที่กำลังจะสูญพันธุ์หรือมีจำนวนน้อยลง ควรมีการเพาะพันธุ์ขยายพันธุ์ให้มีจำนวนเพิ่มขึ้น เพื่อเป็นการทดแทนและเร่งให้มีสัตว์ป่าเพิ่มมากขึ้น

**จบการนำเสนอ**